

Munkeröd 1:12 m. fl. Norums socken, Stenungsunds kommun Särskild utredning – steg 1



Magnus von der Luft och Roger Nyqvist



Munkeröd 1:12 m. fl.

Norums socken, Stenungsunds kommun
Särskild utredning – steg 1

Magnus von der Luft och Roger Nyqvist

RIO GÖTEBORG
NATUR- OCH KULTURKOOPERATIV

Munkeröd 1:12 m. fl., Norums socken, Stenungsunds kommun
Särskild utredning – steg 1

Rapport 2014:3

© Rio Göteborg Natur- och kulturkooperativ 2014

Fastighet: Munkeröd 1:5, 1:12, Blixeröd 1:1, Kärr 1:1, Hammar 1:5, Norums socken, Stenungsunds kommun, Västra Götalands län

Länsstyrelsebeslut dnr: 431-30344-2013

Belägenhet i SWEREF 99: Norr 6439325 m, Öst 316350 m

Höjd över havet: cirka 45-95 meter

Beställare: Rådhuset Arkitekter AB

Projektnummer: 1357

Projektansvarig: Lillemor Olsson

Fältansvarig: Magnus von der Luft

Övrig personal: Roger Nyqvist, Louise Olsson Thorsberg och Karin Olsson

För personalens meriter hänvisas till Rio Göteborg Natur- och kulturkooperativs hemsida

Fältarbetstid: 2013-12-20 - 2013-12-20

Undersökningsområdets storlek: 260000 m²

Arkiv: Rio Göteborg Natur- och kulturkooperativ

Foton: Där fotograf ej anges är bilder tagna av fältpersonalen

Omslagsbild: Dokumentation av stört område vid Kolebacken (Hammar 1:5)

Topografisk grundkarta samt plankarta: Tillhandahållen av beställaren

Övriga kartor och situationsplaner: Framställda av Rio Göteborg Natur- och kulturkooperativ med data från

FMIS och Lantmäteriet (medgivandeavtal © Lantmäteriet Dnr R50321710_140001)

Redigering och layout: Ingemar Bengtsson

Tryck: Nordbloms Trycksaker AB, Hamburgsund

Sökord: Norums socken, Munkeröd, Blixeröd, Kärr, Hammar, kolningsgrop, röjningsröse, stengärdesgårdar, boplatsläge, äldre färdväg

Rio Göteborg Natur- och kulturkooperativ

Fotögatan 6B

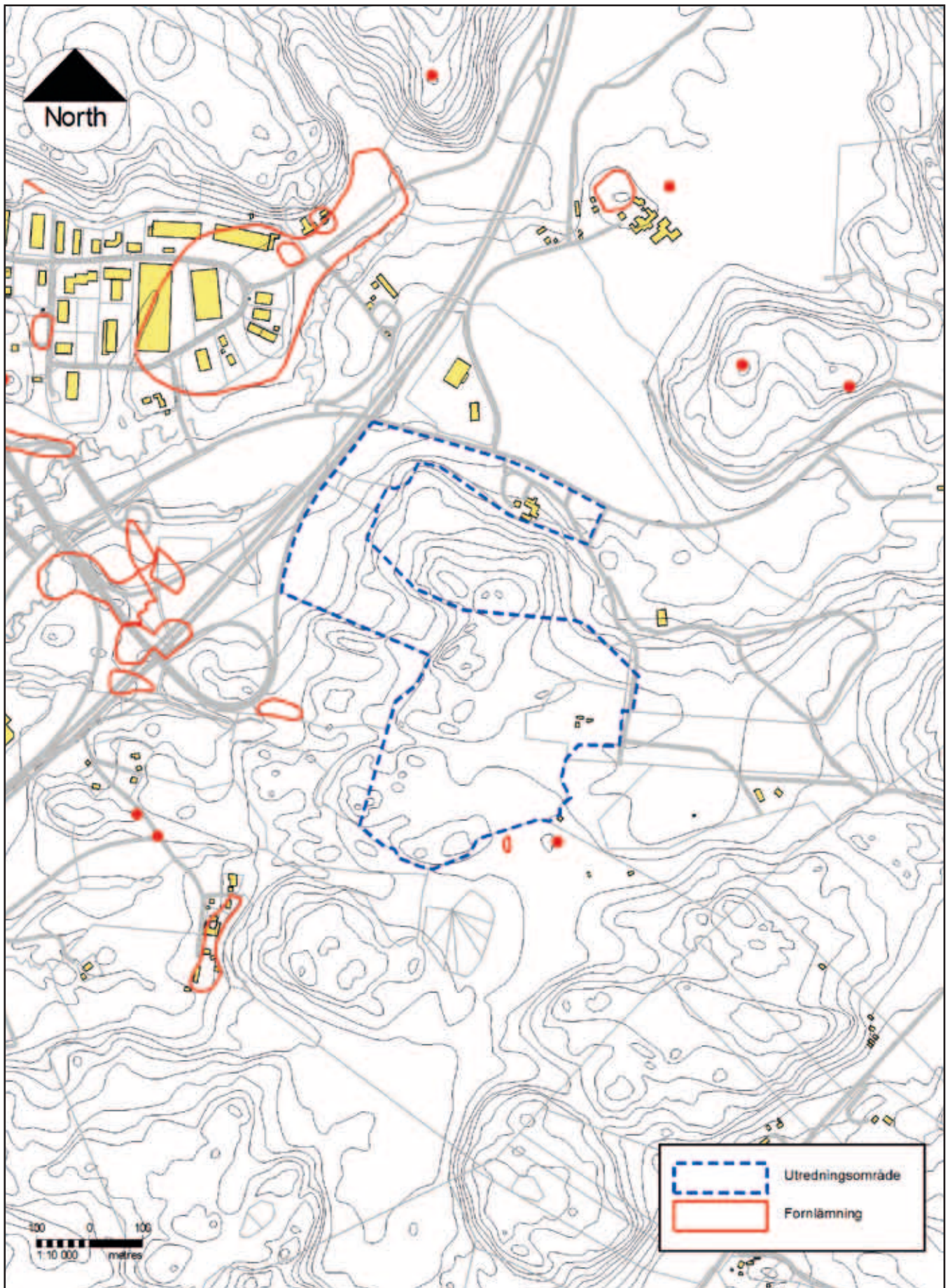
414 74 GÖTEBORG

www.riogbg.se

kontakt@riogbg.se

INNEHÅLL

Sammanfattning	5
Syfte	7
Metod	7
Utredningsområdet.....	7
Fornlämningsbild samt tidigare fynd och undersökningar ...	7
Utredningsresultat	8
<i>Kart- och arkivstudier</i>	8
<i>Fältarbete</i>	12
Tolkning	24
Antikvarisk bedömning.....	25
Källor	27



Figur 1. Utredningsområdets belägenhet. Skala 1:10000.

Munkeröd 1:12 m. fl.

Norums socken, Stenungsunds kommun

Särskild utredning – steg 1

Sammanfattning

Rio Göteborg Natur- och kulturkooperativ har på uppdrag av Länsstyrelsen i Västra Götalands län utfört en särskild utredning steg 1 inom Munkeröd 1:12 m. fl., Norums socken, Stenungsunds kommun. Projektet syftade till att utreda möjligheterna att kunna ta området i anspråk för verksamheter.

Utredningen har omfattat en byråmässig genomgång av kart- och arkivmaterial samt en okulär besiktning/inventering i fält, i syftet att ta fram ett planeringsunderlag inför en eventuell fördjupad särskild utredning.

Inför utredningen fanns inga registrerade fornlämningar inom utredningsområdet. Direkt sydost om området återfinns dock ett gravfält omfattande två stensättningar, en domarring och tre resta stenar (Norum 83), samt uppgifter om en flatmarksgrav (Norum 84). På lite längre avstånd, väster om utredningsområdet, återfinns ett antal boplatser (Norum 85, 86, 211 och 212) samt områden med fossil åkermark (Norum 216:1-2).

Utredningsområdet omfattas idag av stamfastigheterna Munkeröd, Kärr, Blixeröd och Hammar. I direkt anslutning söderut återfinns stamfastigheterna Smederöd och Furufjäll. Kärr och Blixeröd finns belagda i skriftliga källor redan 1347 och Hammar från 1568. Den del som idag ingår i stamfastigheten Munkeröd, var före 1930-talet en del av Högenorum. Högenorum finns belagt i skriftliga källor 1399. Inom Kärr berörs gårdsläget samt del av inägorna och för Blixeröd en mindre del av inägomarken. Inom Hammar berörs enbart utmarken, samt torpet Kolebacken. För Högenorum omfattar utredningsområdet gårdens ängsmark på gränsen till utmarken.

Enligt arkivsökningen kan kolningsverksamhet ha bedrivits inom delar av området, liksom dämmen tillhörande kvarnverksamhet. Dessutom kan delar av torpverksamhet från 1700-talet förekomma.

Vid den okulära besiktningen i fält identifierades kolningsgropar och röjningsrösen vilka har rapporterats till fornminnesregistret (1357:1-2, 3-4). Därtill noterades ett antal intressanta boplatzlägen, stengärdesgårdar och äldre vägsträckningar. Dessutom innehåller ytorna kring gården Kärr flera äldre element vilka bör undersökas och dokumenteras vid fortsatt utredning.

Vid en fortsatt projektering inom området anser Rio Göteborg Natur- och kulturkooperativ att en fördjupad utredning (steg 2) bör genomföras.

Syfte

Det aktuella projektet utgörs i detta skede av en särskild utredning steg 1. Denna syftar i första hand till att utföra en byråmässig genomgång av befintligt arkivmaterial över området, samt en okulär besiktning/inventering av det aktuella planområdet. En övergripande bedömning av verksamhetens påverkan på kulturlandskapet har genomförts. Resultatet av denna skall resultera i ett planeringsunderlag inför en eventuell fördjupande utredning steg 2.

Målgrupper för undersökningen är i första hand företagare, Länsstyrelsen, andra myndigheter samt undersökare.

Metod

Inledningsvis har digitala arkiv och karttjänster gått igenom för att öka förståelsen för kulturlandskapets framväxt i området. Äldre kartmaterial rektifierades och har studerats av Roger Nyqvist. Därefter genomfördes en okulär besiktning av utredningsområdet. Här inriktades inventeringen på att identifiera lämpliga boplatslägen eller gravområden.

Samtliga iakttagna arkeologiska lämningar har mätts in med GPS. Kulturhistoriska lämningar och potentiella boplatslägen har markerats på karta samt översiktligt dokumenterats med fotografi och beskrivning.

Efter avslutat rapportarbete kommer primärdokumentationen att översändas till Bohusläns museum.

Utredningsområdet

Utredningsområdet är cirka 260000 m² stort och beläget cirka 45-95 meter över havet (figur 1). Området utgörs huvudsakligen av bergiga eller skogsklädda områden. Bitvis består de skogsklädda områdena av yngre, ogallrad granplantering. I nord och nordväst, inom fastigheterna Kärr, Blixeröd och Munkeröd, utgörs området av igenväxande åker och ängsmark. I sydost, i anslutning till Furufjälls motorstadion, återfinns större avschaktade partier samt dumphögar.

Fornlämningssbild samt tidigare fynd och undersökningar

Inför utredningen fanns inga registrerade fornlämningar inom utredningsområdet. Direkt sydost om området återfinns dock ett gravfält omfattande två stensättningar, en domarring och tre resta stenar (Norum 83), samt uppgifter om en flatmarksgrav (Norum 84). På lite längre avstånd, väster om utredningsområdet återfinns ett antal boplatser (Norum 85, 86, 211 och 212) samt områden med fossil åkermark (Norum 216:1-2).

Inom utredningsområdet har inga tidigare arkeologiska undersökningar genomförts. Väster om området, vid Stenungsundsmotet, har dock ett antal fornlämningar undersökts (FMIS 2014).

Norum 211 och 212:1-2 undersöktes 1987 och vid dessa undersökningar påträffades boplatsspår från äldre järnålder, senneolitikum och mesolitikum samt fossil åkermark. Inom Norum 211, belägen cirka 40-50 meter över havet, framkom ett trettiotal anläggningar samt ett decimetertjockt kulturlager. Sex ¹⁴C-dateringar genomfördes vilka daterade lämningarna till förromersk och romersk järnålder. Fyndmaterialet utgjordes till största delen av keramik. Vid undersökningen av Norum 212:1, belägen något högre i terrängen – cirka 60-65 meter över havet, framkom ett drygt femtiotal anläggningar samt fynd bestående av

flinta, keramik, lerklining och bränd lera. Inom en mindre yta påträffades brända hasselnötsskal samt slagen flinta. Kol inom denna yta kunde dateras till mesolitisk tid. Inom Norum 212:2 påträffades knappt tjugo anläggningar vilka inte bildade tolkningsbara strukturer (Schaller Åhrberg et al. 1995).

Utredningsresultat

Kart- och arkivstudier

Utredningsområdet omfattas idag av stamfastigheterna Munkeröd, Kärr, Blixeröd och Hammar. I direkt anslutning söderut återfinns stamfastigheterna Smederöd och Furufjäll. Enligt arkivmaterial har en mindre del av Högenorums fastighet ingått i utredningsområdet. Fastigheterna Kärr och Blixeröd finns belagda i skriftliga källor redan 1347, Högenorum från 1399, Hammar och Munkeröd från 1568 (Janzén 1972). Detta visar på att utredningsområdet är beläget i ett välhävdat historiskt landskapsrum.

Kart- och arkivstudier rörande de fastigheter som berörs av utredningen, har vissa problem när det gäller hur arkivbildningen genomförts. Detta hänger i sin tur ihop med att det har hänt mycket med ägostrukturerna under 1900-talets början. Eftersom Munkeröd sedan tidigt 1930-tal har ägt större delen av området som dagens utredning berör har man i text och i arkivsammankoppling av akter låtit Munkeröd vara styrande. Om man börjar informationssökandet via *Ortnamnen i Göteborgs och Bohus län* förekommer det uppgifter om att både Kostorp och Lövhammar har varit under Munkeröd (Janzén 1972). Detta är dock fel eftersom Munkeröd inte har ägt mark i området förrän efter 1930-talets början. Det som går att belägga via kartstudier är att Kostorp och Lövhammar varit underställda Högenorum i alla de förekommande akterna, oavsett om man söker på Munkeröd eller Högenorum. Tyvärr berörs endast mindre del av det som sedermera kallas för Kostorp (se nedan).

Munkeröd förekommer även i Norge som fastighetsnamn och antas syfta på att munkar röjde marken eller att gården tillhört ett kloster. Detta Munkeröd har sedan 1568 varit skattejord vilket i sig inte motsäger att det kan komma från kloster eller kyrkan eftersom reformationen genomfördes under första halvan av 1500-talet i hela Norden. Sett till arkivgenomgången, kan man fastställa att denna stamfastighet inte berörs (se Högenorum/Kostorp).

Vad gäller Kärr berörs det befintliga gårdsläget, vilket finns markerat på samma plats på storskifteskartan från 1802 fram till idag (figur 2). Det är intressant eftersom det är en 1300-talsgård. Även inägomarken berörs till mindre del, samt en mindre höjd som kallas för Kvarnekullen. Denna kulle är dock inte tydligt angiven, men antas finnas i den kartbild som visas nedan, som ett gråmarkerat intag i utmarken invid redan upptagen yta (LMV 1802). Då ortnamnet syftar på terräng som var sumpig/fuktig och bevuxen med småskog (Janzén 1972), kan det primära bebyggelseläget finnas i närheten av dagens läge. Utifrån en tolkning av 1802 års storskifteskarta skulle ursprungsläget kunna finnas närmare gränsen mot nordväst.

Inom fastigheten Blixeröd berörs endast en mindre del av inägomarken och namnet indikerar en röjning som kopplas till en person. Berörd fastighet saknar kartmaterial och kommer därmed ej behandlas vidare.



Figur 2. Del av storskifteskarta för den samfällda utmarken från 1802.



Figur 3. Del av Laga skifteskarta för Hammar från 1838.

Inom Hammar som anses betyda utskjutande berg (Janzén 1972), på vilket huvudbebyggelsen är placerad, berörs enbart den sydligt belägna utmarken. Vid genomgång av kartan och akten för Laga skifte 1838 (LMV 1838) påträffades en särmarkerad Litt C (figur 3). Dock visade det sig att markeringen är inget annat än soldattorpets åker och äng. Orsaken till denna särmarkering är att man flyttar torpet, då det i sitt dåvarande läge, före Laga skifte, till större delen låg på Smederöds marker (LMV 1802, 1838).

Detta innebär att de äldsta bebyggelsepåren som kan identifieras inom denna yta med stor sannolikhet är från sent 1830-tal eller tidigt 1840-tal. Intressant är att

30 Hammar och Smedderöds ärhåller af Utmarken från Furufjälle Berg öfver torfbergen rätt öfver intet närmaste Berg, sedan öfver ett öfver Bergsform till gårdens gårdar i Kollbackelycke, vidare (efter nämnda hage) till körröt och genöfver tvärt öfver till närmaste Berg. Västerrigenom derifrån i Västtra ändan på Högstället vid Högenorums Kohage.

Figur 4. Utsnitt ur akten till storskifteskarta för den samfällda utmarken från 1802.

detta dragontorp placeras inom en yta som har namngivits redan under 1800-talets början med en annan funktion än odling (figur 4 och LMV 1802, 1838).

Ytan kallas i handlingarna för "Kollebackelycke" vilket i sig skulle kunna indikera att kolningen är en äldre aktivitet som har givit namn åt en yngre aktivitet, det vill säga en mindre odlingsyta/röjd yta, även om det finns möjlighet att namnet syftar på en individs röjning i en backe (Janzén 1972). Torpnamnet Kolebacken förekommer i sin tur egentligen först i lantmäterihandlingarna under tidigt 1900-tal.

Som kontrast till denna frånvaro finns det rikliga spår av det gamla dragontorpet med namnet Kolebacken i de kvarvarande husförhörlängderna ned till 1790-tal. Det är intressant att i husförhörlängderna anges Kolebacken inte tydligt som torp under Hammar. Detta sker först i handlingarna kring 1840, det vill säga samtidigt som man justerar torpets placering. Eftersom vi saknar äldre husförhörlängder och lantmäterihandlingar kan vi inte med säkerhet avgöra hur gammalt ursprungsläget för torpet är. Det vi kan påvisa är att dragontorpet saknar namngivelse i lantmäteriakterna, men har namn i husförhörlängderna. Motsatt problem föreligger för torpet Lyckan/Lyckor som inte syns i Husförhörlängderna, men väl på Laga skifteskartan. Detta torp ligger enligt denna karta (figur 5 och LMV 1838) ungefär strax utanför utredningsområdet.

För Högenorum del omfattar utredningsområdet den historiska gårdens ängsmark (kohage) på gränsen till utmarken, dock är detta område angivet som Kostorp i akten till kartan (LMV 1859). Högenorum har tolkats som att det syftar på att gården var högst belägen av de tre Norumfastigheterna, även om den äldre stavningen skulle kunna kopplas till ordet hög, som skulle kunna kopplas till gravformen hög. Det är känt att det har i äldre tid förekommit fornlämningar

Det gamla Soldatborjiet bebyggdes och fanns till förre delen beläget på gemmens Smedderöds Utmark, hvilket gemmen ej är i samband med Hammar, hvarför och myt torp till Cäker och Äng utprenades på fjöränd gemman. See

Figur 5. Utsnitt ur akten till Laga skifteskarta för Hammar från 1838.



Figur 6. Del av storskifteskarta för Högenorum från 1808.

kring gårdsplatsen (Holmberg 1867). Att denna fastighet har två underställda enheter, Kostorp och Lövhammar, är inte ovanligt i äldre tider. Man hade vid något tillfälle införlivat dessa fastigheter, de anges som "augment hemman", det vill säga att de var tillförda Högenorum (LMV 1808), men man hade inte raderat dem helt utan använde gårdsbeteckningarna i samband med namngivning av markdelar vid skifterna. Det som anges på storskifteskartan av samfällad utmark 1802 som Högenorums kohage, är till stor del angivet som Kostorps mark i skifteskartan från 1808 (figur 6). Kostorp är en medeltida gård, den första noteringen är från 1347 och betydelsen av namnet Kostorp är osäkert, antingen är det ett mansnamn eller betydelsen kolv/trubbig pil. Den har under sig vattenkvarnar, vilka dessvärre ligger utanför utredningsområdet. Däremot finns det möjligen rester av dämmen för dessa kvarnar inom eller strax utanför området som berörs. Eftersom lantmäteriets öppna arkiv sträcker sig till 1928, går det inte att riktigt få grepp om hur Kostorp hamnade under Munckeröd. I husförhörslängderna förekommer det ingen uppgift om Kostorp eller Lövhammar förrän först 1841. Detta betyder att de båda införlivade enheterna erhåller ökad självständighet under de första årtiondena av 1800-talet fram till tidigt 1900-tal då de tycks vara självständiga, vilket syns i texterna och kartorna i samband med avstyckningsförfaranden 1904 och 1906. Därmed kan man anta att Munckeröd mellan 1910 och 1933 köper upp dessa avstyckningar alternativt köper de ytor som räknats som

Kostorp. Det intressanta med att inte helt införliva fastigheterna i huvudgården, gör att man rent tekniskt kan återskapa dem utan att skifte behöver göras, vilket innebär att vi inte kan följa förloppet helt ut i arkiven.

De fastigheter som berörs av utredningsområdet härrör till största delen från 1300-talet, sett till när de först dyker upp i registren. I några fall indikeras att röjning har skett under mitten av medeltiden, antingen av olika individer eller av munkar. Inom utredningsområdet finns möjligheter att hitta äldre bebyggelse-lämningar kring Kärr. Detta inkluderar även odlingsspår liksom röjningsverksamhet tillhörande medeltidens odlingar. Därtill kan det finnas spår av kolningsverksamhet i det södra avsnittet av utredningsområdet. Tyvärr berör inte de beskrivande delarna i akterna detta i någon större utsträckning, då dessa inte syftade till att värdera utmarken annat än att den areal utmark som tillfördes inägomarken skulle motsvara gårdsdelarnas andel. Det finns därmed inget i de olika skifternas beskrivningar som påvisar kolningsverksamhet. Däremot kan det finnas spår efter äldre röjd och odlad mark, eftersom 1802 omtalar ytan som lycka. Det kan finnas dämmen i nordväst efter kvarnverksamhet som skett strax utanför denna del av området. Det mest troliga är dock att dessa har försvunnit vid vägbyggnationer eller sentida markröjninga, eller att det äldre gårdsläget varit beläget strax väster om uppdragets gräns.

Vad gäller Kolebackens torpbebyggelse är den anlagd kring 1840 och utgör ett ersättningstorp för det som till största delen låg på grannfastighetens mark. Det finns inget i handlingarna som omtalar ett äldre torp i detta läge. Däremot kan namnet indikera en äldre kolarverksamhet norr och nordväst om torpet. Även om röjningen som skapat lyckan borde haft ett mindre boställe, finns inget i namngivningen av ytorna som indikerar en sådan plats. Däremot är givetvis ursprungsläget för detta torp av äldre ålder och kan vara av intresse.

Fältarbete

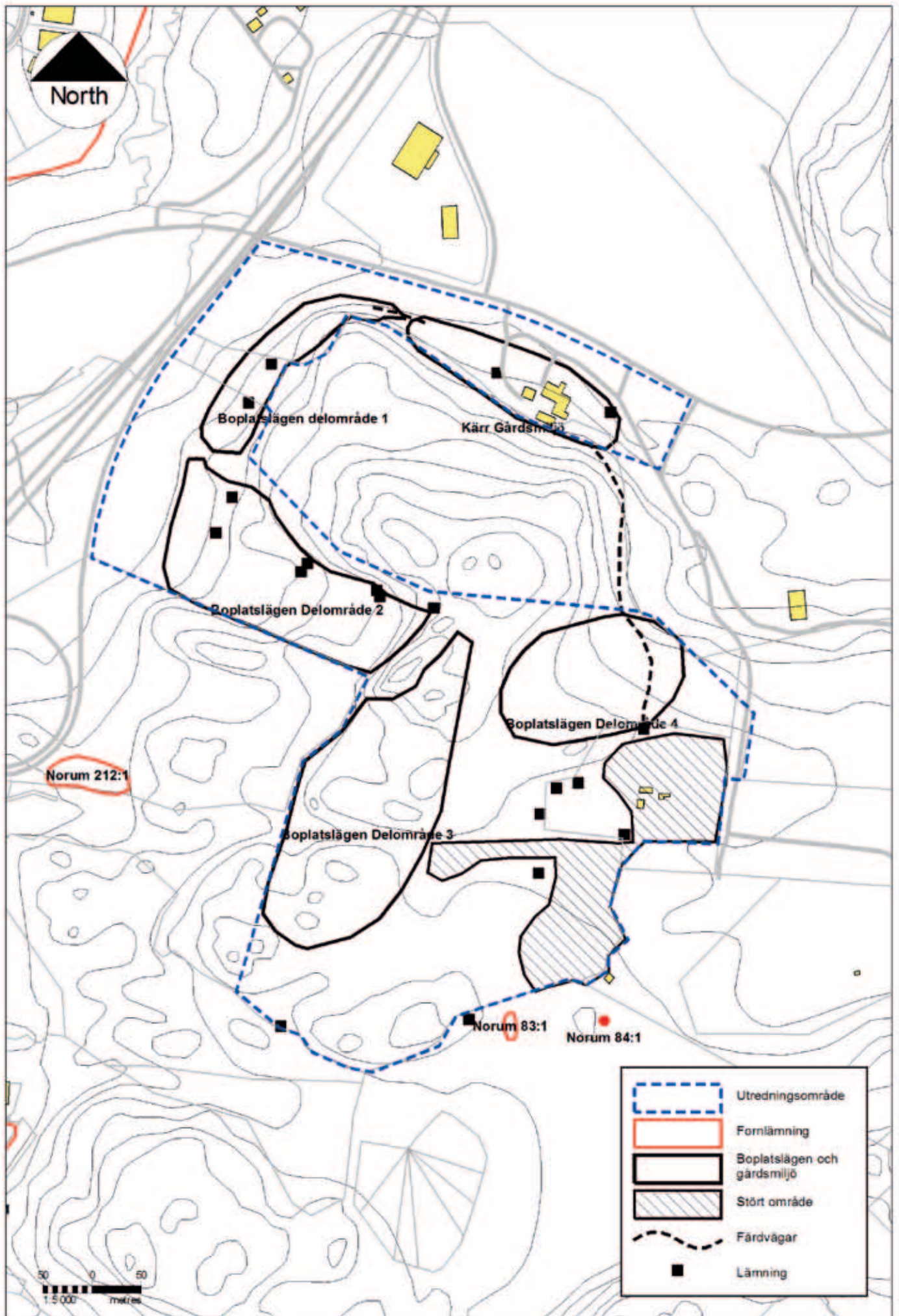
Fältarbetet utfördes i december 2013 under kalla och regniga förhållanden. Inom centrala delar av området återfanns en mycket tät, ogallrad granplantering, vilket försvårade den okulära besiktningen.

Syftet var att ringa in områden där ytterligare åtgärder förväntas behöva, för att ett adekvat underlag skall finnas inför beslut enligt KML.

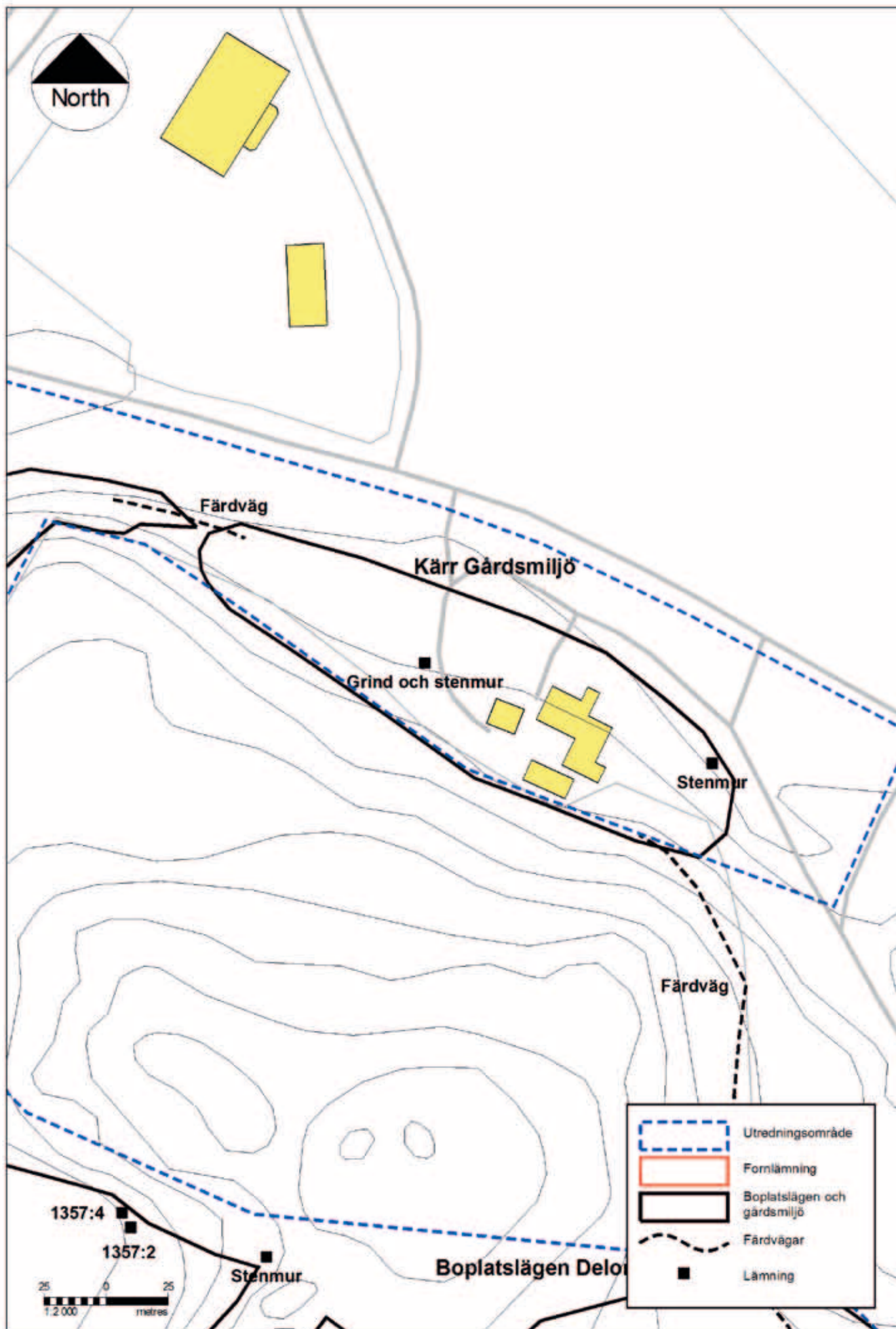
Resultatet från besiktningen framgår av figur 7 och presenteras tematiskt i nedanstående text.

Gårdsmiljön vid Kärr

Kärr finns belagt i skriftliga källor från 1347 och området kring gården omfattar ett flertal element från historisk tid – äldre färdvägar, grindstolpar, stengärdesgårdar, fägator och äldre odlingsmark (figur 8-10). Vid den okulära besiktningen påträffades inga ytterligare husgrunder än de som idag fortfarande är i bruk. En del av dessa uppfördes kring 1860 (Hushållningssällskapet i Göteborg och Bohuslän 2001:48-66). Vid en närmare studier skulle man kunna passa in bebyggelsen i de kronologiska skikt som presenterades i länsstyrelserapporten *Bohuslänska gårdar: byggnadstraditioner i ett föränderligt agrarsamhälle* (Carlsson och Hansen 2003). Det som kan förekomma inom denna del av utredningsområdet, är rester av den medeltida bebyggelsen i form av kulturlager samt eventuellt konstruktioner.



Figur 7. Översiktskarta över utredningsresultatet med gårdsmiljön vid Kärri, boplatslägen samt övriga lämningar markerade. Skala 1:5000.



Figur 8. Detaljkarta över gårdsmiljön vid Kärr. Skala 1:2000.



Figur 9. Grindstolpar och stenmur vid Kärrs gård.



Figur 10. Äldre färdväg väster om Kärrs gård.

Stengärdesgårdar

På flera ställen inom utredningsområdet noterades stengärdesgårdar (figur 11-14). Dessa är belägna så att de både kan tolkas som gränsmarkeringar och som stängsel för boskap. Inom och kring gårdsmiljön vid Kärr 1:1 återfinns ett flertal stenmurar samt på en plats grindstolpar (figur 9). Den del av Blixeröd 1:1 som omfattas av utredningsområdet avgränsas av stenmurar både mot Kärr 1:1 och mot Munkeröd 1:12 (figur 15). Inom Munkeröd 1:12 finns ett antal stengärdesgårdar som inte motsvaras av någon idag aktiv gräns (figur 16), men även stenmurar som avgränsar fastigheten söderut mot Smederöd 1:4 och Furufjäll 1:2 (figur 17-18). Den äldre torpbebyggelsen Kolebacken (Hammar 1:5) omgärdas i norr, väster och söder av stenmurar mot Munkeröd 1:12. Den mur som avgränsar Kolebackens mark i väster ansluter i nordsydlig riktning till en gärdesgård som idag inte markerar aktiv gräns (figur 19).

Boplatslägen

Vid inventeringen identifierades potentiella boplatslägen vid flera platser (figur 11-14). Dessa fördelar sig på fyra delområden av delvis olika karaktär. I området väster om gården Kärr återfinns flera mindre någorlunda plana ytor direkt nedanför bergspartiet, vilka är tänkbara som mer tillfälliga förhistoriska aktivitetsytor. Dessa lokaler vetter åt norr och väster (figur 11). Nästa delområde återfinns centralt i en större östvästlig dalgång belägen söder om ovan nämnda bergsparti (figur 12). Delområde 3 utgörs av ett flertal mindre dalgångar och gipar sydost om delområde 2 (figur 13). Här återfanns även en mindre grotta. Det sista delområdet återfinns i den östra delen av utredningsområdet och utgörs av en bredare dalgång som sluttar nedåt mot nordost (figur 14).

Kolningsgropar

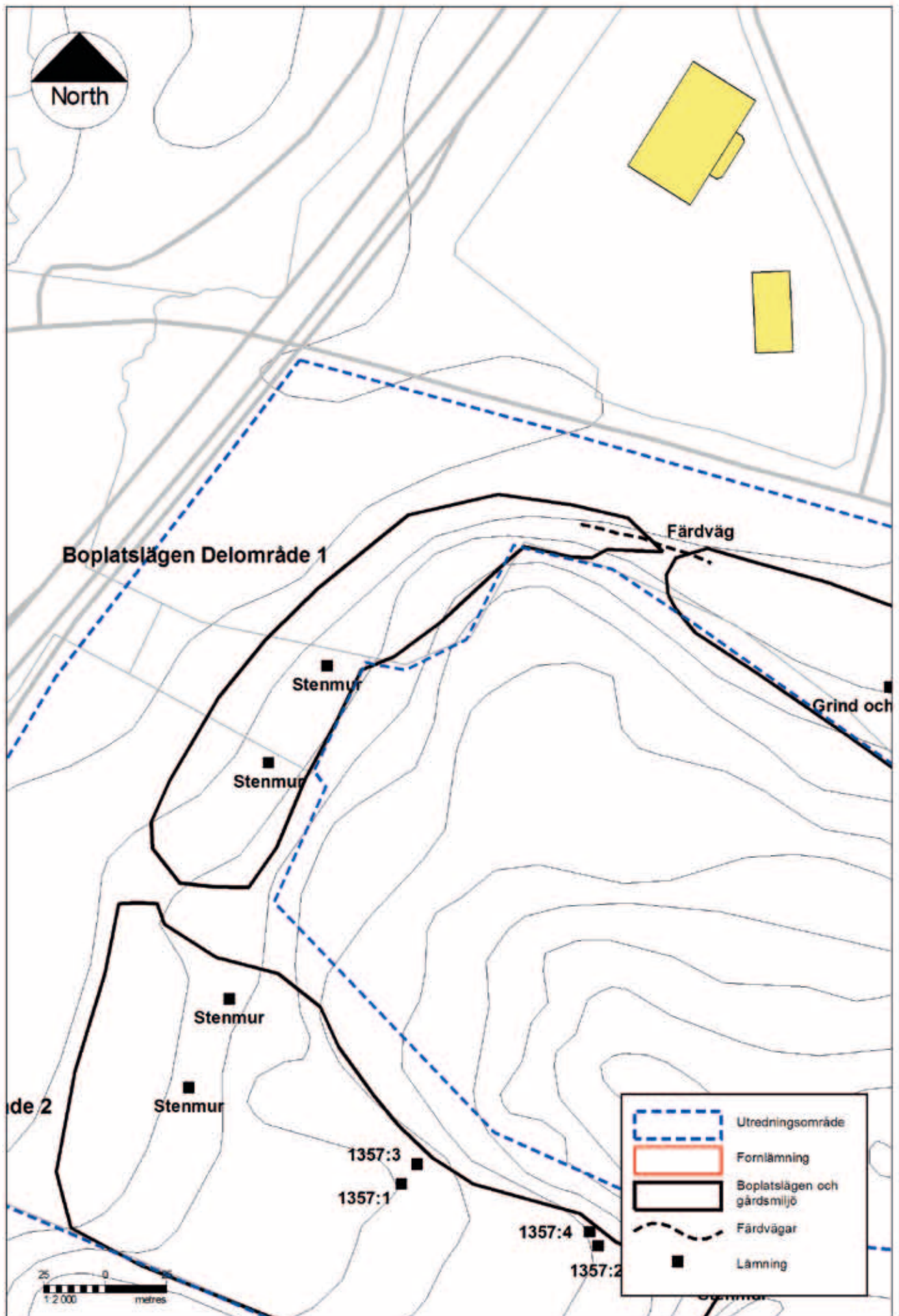
Vid utredningen påträffades två kolningsgropar (figur 12). 1357:1 är cirka 1,5 meter i diameter, 0,6 meter djup, med en vall som är cirka 1,0 meter breda och 0,2-0,3 meter höga (figur 20). Vid provstickning med jordsond framkom kol. 1357:2 är cirka 1,0 meter i diameter, 0,5 meter djup, med en vall som är cirka 1,0-1,2 meter bred och 0,3 meter hög. Inget kol påträffades i denna kolningsgrop vid provtagning med jordsonden.

Röjningsrösen

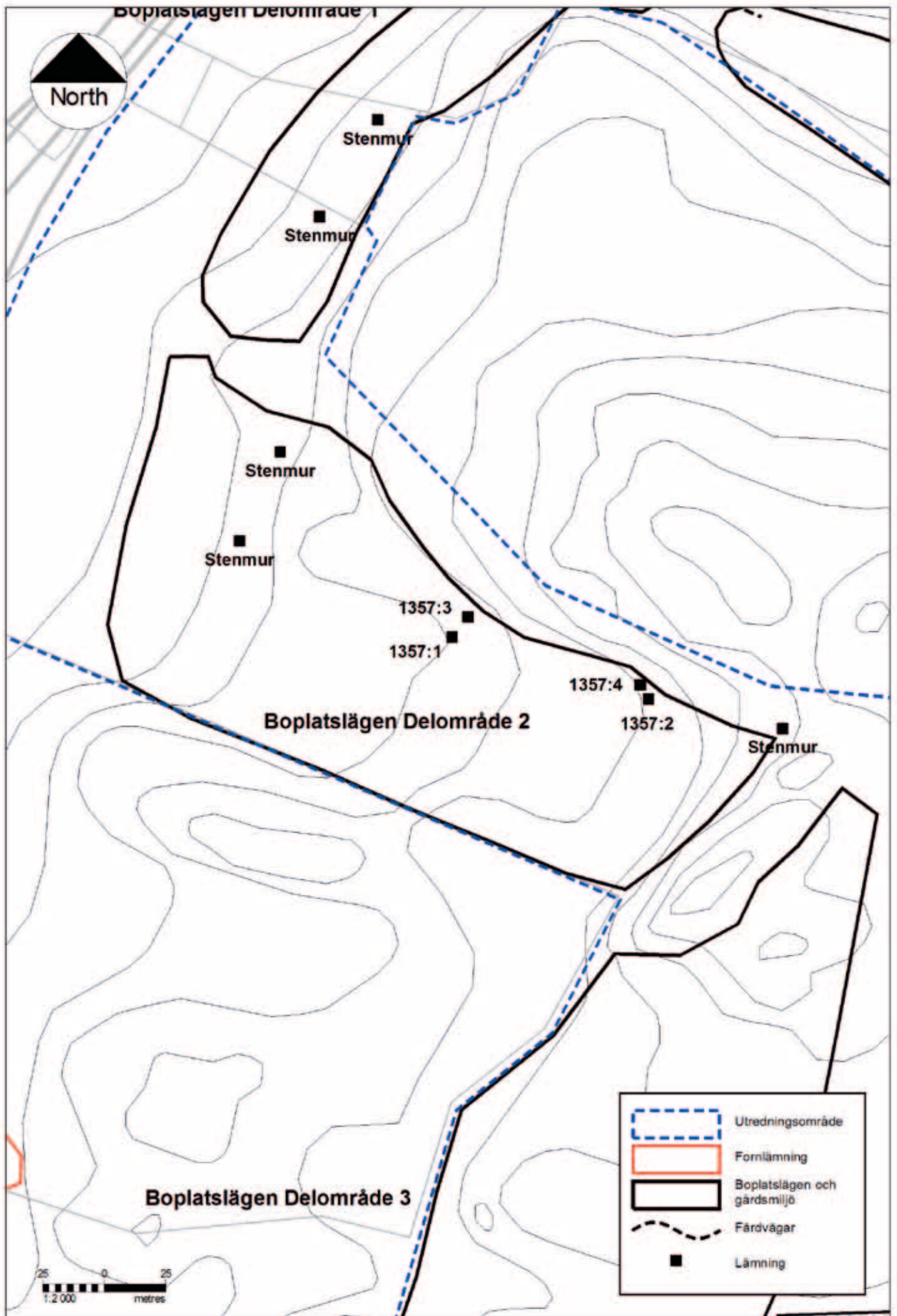
I samma område som de båda ovan beskrivna kolningsgropen påträffades röjningsrösen (figur 12). Strax norr om kolningsgropen 1357:1 påträffades ett rektangulärt område med röjningssten (1357:3). Ytan var cirka 3,0 x 2,0 meter stor i östvästlig riktning och 1,0 meter hög. Stenarna varierade i storlek upp till 0,7 meter i diameter. Direkt nordost om röjningsröset återfanns en mindre stenröjd yta. Längre österut, vid kolningsgropen 1357:2 påträffades ytterligare ett röjningsröse (1357:4). Detta var cirka 2,0 x 2,0 meter stort och 0,4 meter högt.

Torpet Kolebacken

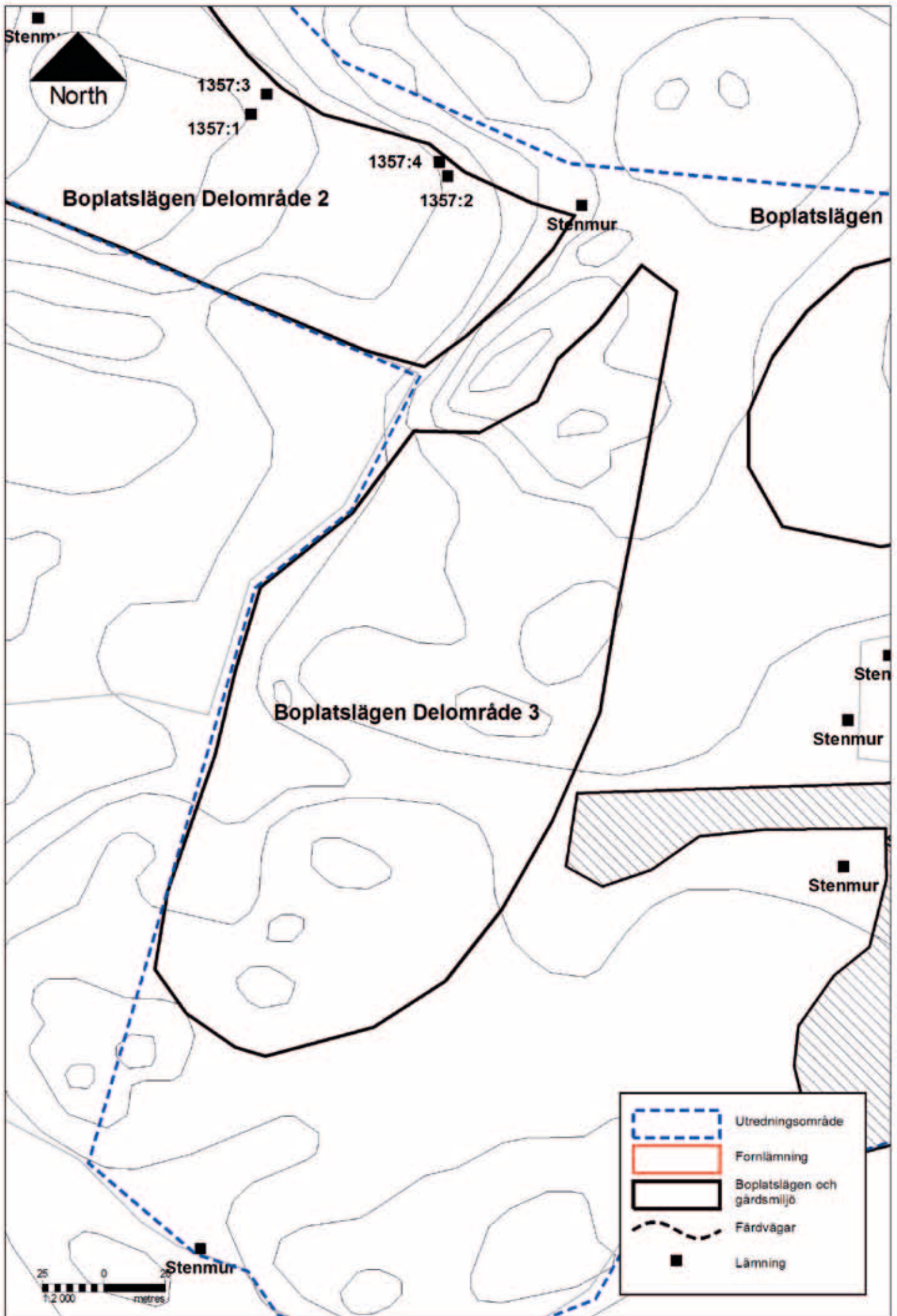
Platsen för torpbebyggelsen Kolebacken är idag kraftigt stört av markarbeten (omslaget och figur 14, 21-22). Idag återstår endast stengärdesgårdar som avgränsar fastigheten mot norr, väster och söder, samt en yta som tolkas som en odlingsyta kopplad till torpet.



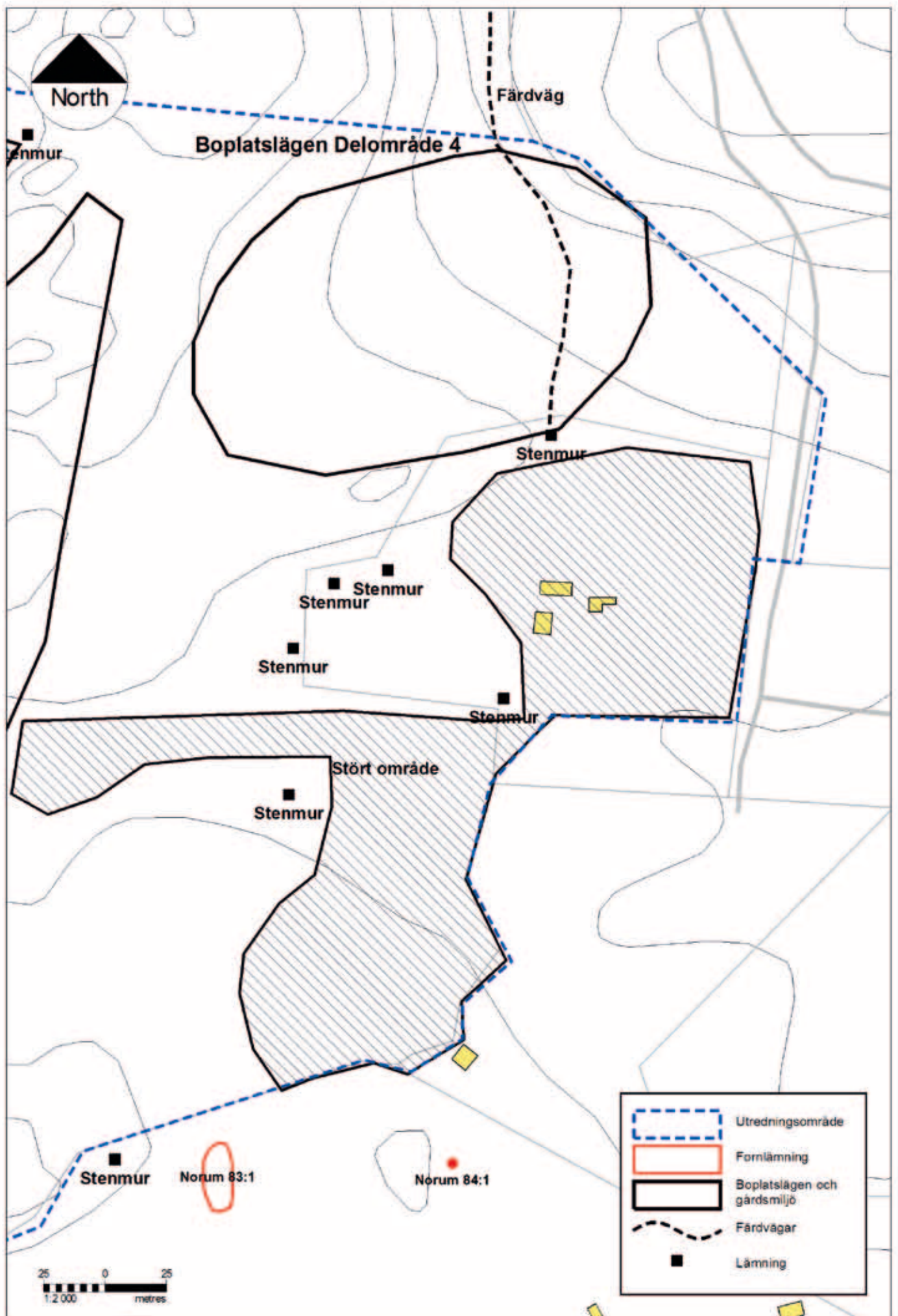
Figur 11. Detaljkarta över boplatsslågen - delområde 1. Skala 1:2000.



Figur 12. Detaljkarta över boplatslägen - delområde 2. Skala 1:2000.



Figur 13. Detaljkarta över boplatslägen - delområde 3. Skala 1:2000.



Figur 14. Detaljkarta över boplatslägen - delområde 4. Skala 1:2000.



Figur 15. Stengärdesgård på gränsen mellan Blixeröd 1:1 och Kärr 1:1.



Figur 16. Stengärdesgård inom Munkeröd 1:12.



Figur 18. Stengärdesgård på gränsen mellan Munkeröd 1:12 och Furufjäll 1:2.



Figur 17. Stengärdesgård på gränsen mellan Munkeröd 1:12 och Smederöd 1:4.



Figur 19. Stengärdesgård inom Munkeröd 1:12, strax väster om störd yta.



Figur 20. Kolningsgrop 1357:1.



Figur 21. Störd yta vid torpet Kolebacken (Hammar 1:5) med stengärdesgård i bakgrunden.



Figur 22. Störd yta vid torpet Kolebacken (Hammar 1:5).



Figur 23. Äldre färdväg mellan Kolebacken och Kärrs gård.

Äldre färdvägar

Inom Kärr 1:1 samt i den östra delen av Munkeröd 1:12 återfinns äldre färdvägar vilka överensstämmer relativt väl med kartmaterialet från storskifte och Laga skifte och den ekonomiska kartan från 1930-talet (LMV 1802, 1838, 1932 och 1935). Dessa förbinder gårdsmiljön vid Kärr med omgivande områden västerut samt åt syd och sydost (figur 8, 10, 14 och 23).

Störda ytor

I den sydostligaste delen av utredningsområdet, som gränsar mot Furufjälls motorstadion, återfinns relativt stora, nyligen störda ytor (figur 14). Dessa omfattar huvudsakligen platsen för den äldre torpbebyggelsen Kolebacken (Hammar 1:5) samt området direkt söder om denna fastighet på Munkeröd 1:12. Ytorna är delvis avschaktade med maskin och det återfinns även mycket stora dumphögar inom området (figur 24-25).

Tolkning

Utredningsområdet vid Munkeröd innehåller ett flertal intressanta lämningar och miljöer. De potentiella boplatslägena inom utredningsområdet kan härröra från mesolitisk tid och framåt. En indikator på möjliga mesolitiska boplatsspår inom utredningsområdet utgör den närbelägna boplatsen Norum 212:1 vilken undersöktes i slutet av 1980-talet. Vid undersökningarna i anslutning till Stenungsundsmotet framkom dock huvudsakligen lämningar från förromersk och romersk järnålder.

Direkt sydost om utredningsområdet återfinns ett gravfält omfattande två stensättningar, en domarring och tre resta stenar (Norum 83), samt uppgifter om



Figur 24. Störd yta i sydöstra delen av utredningsområdet.



Figur 25. Störd yta i sydöstra delen av utredningsområdet.

en flatmarksgrav (Norum 84). Även om dessa inte direkt berörs av det aktuella projektet utgör de en indikator för en närvaro i området under järnåldern.

Kolningsgroparna är svårdaterade i nuläget. De flesta som undersökts i Väst-sverige har daterats till 1700- och 1800-talen, men det finns även sådana med äldre datering.

Även röjningsrösen har en relativt lång historik och börjar förekomma från slutet av bronsåldern och framåt.

De mer tydligt historiska lämningarna (gårdsmiljön vid Kärr, torpet Kolebacken, stengärdesgårdar och färdvägar) är även de intressanta för fortsatta studier inom utredningsområdet. Kärr är känt i skriftliga källor sedan 1347 och det är möjligt att man inom eller i anslutning till dagens gårdsmiljö kan återfinna medeltida lämningar och strukturer. När det gäller torpet Kolebacken (som till största delen är förstört genom modern verksamhet), samt stengärdesgårdar och färdvägar, bör dessa dokumenteras mer noggrant vid en fördjupad utredning.

Antikvarisk bedömning

Vid den aktuella utredningen (steg 1) påträffades två kolningsgropar (1357:1-2) och två röjningsrösen (1357:3-4) vilka har rapporterats in till FMIS. En eventuellt fördjupad utredning bör även eftersöka fler lämningar av dessa typer i anslutning till de nyligen upptäckta.

Därtill identifierades ett flertal potentiella boplatzlågen (delområde 1-4) vilka bör utredas närmare vid en fortsatt projektering inom utredningsområdet.

Gårdsmiljön vid Kärr bör även den utredas närmare i det fall projekteringen berör detta område.

Lämningarna efter torpet Kolebacken, samt stengärdesgårdar och färdvägar inom utredningsområdet bör dokumenteras översiktligt i samband med en fördjupad utredning.

Direkt sydost om utredningsområdet återfinns ett gravfält omfattande två stensättningar, en domarring och tre resta stenar (Norum 83), samt uppgifter om en flatmarksgrav (Norum 84). Även om dessa ligger strax utanför det aktuella utredningsområdet, bör det vid fortsatt projektering tas särskild hänsyn så att dessa inte riskerar att skadas.

För fornlämningar gäller att de förutom själva lämningen även omges av ett så kallat fornlämningsområde. Fornlämningsområdet utgörs av ett så stort område på marken (eller sjöbotten) som behövs för att bevara fornlämningen och ge den tillräckligt utrymme med hänsyn till dess art och betydelse.

Fornlämningar är skyddade enligt 2 kap i Lag om kulturminnen mm (KML) och genom miljöbalkens generella hänsynsregler, där stor vikt läggs vid hänsyn till kulturlämningar och kulturmiljöer. Ansökan om ingrepp i lämningar lämnas till Länsstyrelsen.

Källor

Litteratur

- Carlsson, Helene och Hansen, Andreas 2003 Bohuslänska gårdar: byggnadstraditioner i ett föränderligt agrarsamhälle. Kulturhistoriska dokumentationer 13. Bohusläns museum.
- Holmberg, Axel Emanuel 1867 Bohusläns historia och beskrifning. Tredje delen: Tjörn, Inland och Hisingen.
- Hushållningssällskapet i Göteborg och Bohuslän 2001 Gårdar i Göteborgs och Bohus län. Del III. Stenungsunds kommun. Kungälv kommun. Göteborgs kommun. Härryda kommun. Mölndals kommun. Partille kommun. Öckerö kommun. Lilla Edets kommun. Hushållningssällskapet i Göteborg och Bohuslän.
- Janzén, Assar 1972 Ortnamnen i Göteborgs och Bohus län. 6: Ortnamnen i Inlands Nordre härad. 1: Bebyggelsenamn. Dialekt- och ortnamnsarkivet Göteborg.
- Schaller Åhrberg, Eva; Grundberg, Jonas och Höglén, Stefan 1995 Boplatser och fossila åkrar i Munkeröd. Arkeologiska undersökningar och kulturgeografisk analys. Arkeologi längs väg E6 i Bohuslän 1986-89. Del 4. UV Väst Rapport 1995:36.

Digitala källor

- FMIS (Fornsök) 2014 www.fmis.raa.se
- LMV (Historiska kartor) 1802 Storskifte 14-NOR-35
- LMV (Historiska kartor) 1808 Storskifte 14-NOR-38
- LMV (Historiska kartor) 1838 Laga skifte 14-NOR-75
- LMV (Historiska kartor) 1859 Laga skifte 14-NOR-90
- LMV (Historiska kartor) 1932 Ekonomiska kartan Stenungsund J131-32NO
- LMV (Historiska kartor) 1935 Ekonomiska kartan Kålberg J131-33NV

RIO GÖTEBORG

NATUR- OCH KULTURKOOPERATIV

Rapport 2014:3