

**Tjuvkil 3:5 m. fl.,
Lycke socken, Kungälv kommun**
Arkeologisk utredning



**Tjuvkil 3:5 m. fl.,
Lycke socken, Kungälv kommun
Arkeologisk utredning**

Petra Aldén Rudd

Tjuvkil 3:5 m. fl., Lycke socken, Kungälv kommun. Arkeologisk utredning

Rapport 2017:2

© Rio Göteborg Natur- och kulturkooperativ 2017

Fastighet: Tjuvkil 3:5 m. fl.

Länsstyrelsebeslut dnr: 431-36183-2016

Belägenhet i SWEREF 99: E305950 N6421740

Höjd över havet: 5-15 meter

Beställare: Kungälv kommun, Samhällsbyggnad

Projektnummer: G1641

Projektansvarig: Thomas Johansson

Fältansvarig: Petra Aldén Rudd

Övrig personal: Caj Carlstein

För personalens meriter hänvisas till Rio Göteborg Natur- och kulturkooperativs hemsida.

Fältarbetstid: 2017-01-30 - 2017-02-02

Undersökningsområdets storlek: cirka 2,5 km

Arkiv: Rio Göteborg Natur- och kulturkooperativ

Foton: Där fotograf ej anges är bilder tagna av fältpersonalen

Omslagsbild: Arbetsbild. Arkeolog Caj Carlstein vid den nordligaste delen av sträckan.

Orienteringskarta: Framställd av Rio Natur- och kulturkooperativ med data från Map Maker, FMIS samt Länsstyrelsen i Västra Götaland

Topografisk grundkarta samt plankarta: Tillhandahållen av beställaren

Övriga kartor och situationsplaner: Framställda av Rio Göteborg Natur- och kulturkooperativ med data från FMIS och Lantmäteriet (medgivandeavtal © Lantmäteriet Dnr R50321710_140001)

Redigering och layout: Sara Lyttkens, Rio Göteborg Natur- och kulturkooperativ

Tryck: Nordbloms Trycksaker AB, HAMBURGSUND

ISSN 1652-1897

Sökord: Bohuslän, Tjuvkilshuvud, VA-ledning

Rio Göteborg Natur- och kulturkooperativ

Slakthusgatan 8 A

415 02 GÖTEBORG

www.riogbg.se

kontakt@riogbg.se

INNEHÅLL

Sammanfattning.....	5
Utredningsområdet.....	6
Tidigare fynd och undersökningar.....	6
Syfte.....	6
Metod.....	6
Kart- och arkivstudier.....	6
Undersökningsresultat.....	6
Schakt.....	6
Anläggningar.....	12
Fynd.....	12
Analysresultat.....	12
Tolkning	12
Publik verksamhet	12
Resultat gentemot undersökningsplanen.....	12
Antikvarisk bedömning.....	12
Källor	13
Bilagor	15

Bilaga 1. Schaktbeskrivning



Figur 1. Översiktskarta med utredningsområdet markerat (ring). Skala 1: 1 000 000.

Tjuvkil 3:5 m. fl., Lycke socken, Kungälv kommun

Arkeologisk utredning

Sammanfattning

På uppdrag av Länsstyrelsen i Västra Götalands län har Rio Göteborg Natur och- kulturkooperativ utfört en arkeologisk utredning vid fastighet Tjuvkil 3:5 m.f l., Lycke socken, Kungälv kommun. Utredningen genomfördes under fyra vinterdagar 2017 med anledning av en ny VA-ledning inom angivet område.

Syftet för den arkeologiska utredningen var att i första hand att utgöra planerings- och beslutsunderlag för Länsstyrelsens för vidare hantering av ärendet.

Den aktuella sträckan, som är cirka 2,5 kilometer lång, startar vid Tjuvkilshuvud och löper sedan söder om väg 612, över väg 168 ner och vidare söder ut, mot väg 612. Området ligger 5-15 meter över havet och utgörs av jordbruksmark som gränsar mot skogbevuxna bergsområden och impediment. Totalt 30 maskingrävda schakt drogs i sträckningen, med särskild fokus på de miljöer där fornlämningar kunde förväntas påträffas utifrån den kringliggande fornlämningsmiljön.

Inget av arkeologisk eller kulturhistoriskt intresse påträffades vid utredningen. Rio Göteborg bedömer att inga fortsatta arkeologiska åtgärder behövs inom angivet område.

Utredningsområdet

Utredningsområdet är beläget i Lycke socken i Kungälv kommun (figur 1). Den aktuella sträckan, som är cirka 2,5 kilometer lång, startar vid Tjuvkielshuvud och löper sedan söder om väg 612, över väg 168 ner och vidare söder ut, mot väg 612 (figur 2).

Området utgörs av jordbruksmark som gränsar mot skogbevuxna bergsområden och impediment. Inom 500 meter till utredningsområdet finns registrerade fornlämningar i form av en fornborg (Lycke 54) och boplatser (Lycke 56 och 62) i norr. Söder och sydväst om sträckan återfinns boplatser (Lycke 150:1-2, 163, 204 och 213), hållristningar (Lycke 211), en stensättning (Lycke 210) samt röjningsrösen (Lycke 214 och 215). Boplatserna ligger i brynmiljöer, i åkermarkens övergång mot bergspartierna (figur 3).

Tidigare fynd och undersökningar

Den nordligaste delen av sträckan har tidigare ingått i en arkeologisk utredning, utförd av Bohusläns museum hösten 2011 (Åberg 2012). Inom den resterande sträckan har ingen arkeologisk verksamhet tidigare genomförts. Inga lösfynd har, enligt FMIS 2017, rapporterats in.

Syfte

Syftet för den arkeologiska utredningen var att i första hand att utgöra planerings- och beslutsunderlag för Länsstyrelsens för vidare hantering av ärendet. Den arkeologiska utredningen skulle även klargöra huruvida tidigare okända fornlämningar återfanns inom planområdet.

Efter genomförd utredning skall alla lämningar inom området vara kända och bedömda avseende fornlämningsstatus. Beträffande lämningar som kan ha tillkommit i anslutning till tidsgränsen 1850 skall grunderna på vilka antagandet om tid för tillkomst gjorts redovisas. Målgrupper för utredningen var i första hand företagare, Länsstyrelsen, andra myndigheter samt undersökare.

Metod

Inledningsvis studerades äldre kartmaterial för området för att möjligen kunna identifiera förhistoriska och medeltida lämningar via dem. Området inventerades okulärt med inriktning på att identifiera lämpliga boplatzlägen samt med eftersökning av potentiella gravar i områdets höjdlägen. Maskingrävda schakt placerades med jämna mellanrum längs hela den i FFUn angivna sträckan. Samtliga schakt mättes in med GPS och dess lagerföljder dokumenteras med beskrivning och fotografi.

Eventuella fynd skulle enligt undersökningsplanen dokumenteras utifrån iakttagen lagerföljd och kontext. Fynd som bedömdes vara av sådan karaktär att de kunde anses vara viktiga för den antikvariska bedömningen kunde komma att tillvaratas och allt flintmaterialet skulle sorteras med stöd av "Sorteringschema för flinta" (Andersson et al 1978). I samband med rapportens färdigställande skall all primärdokumentation att översändas till Bohusläns museum.

Kart- och arkivstudier

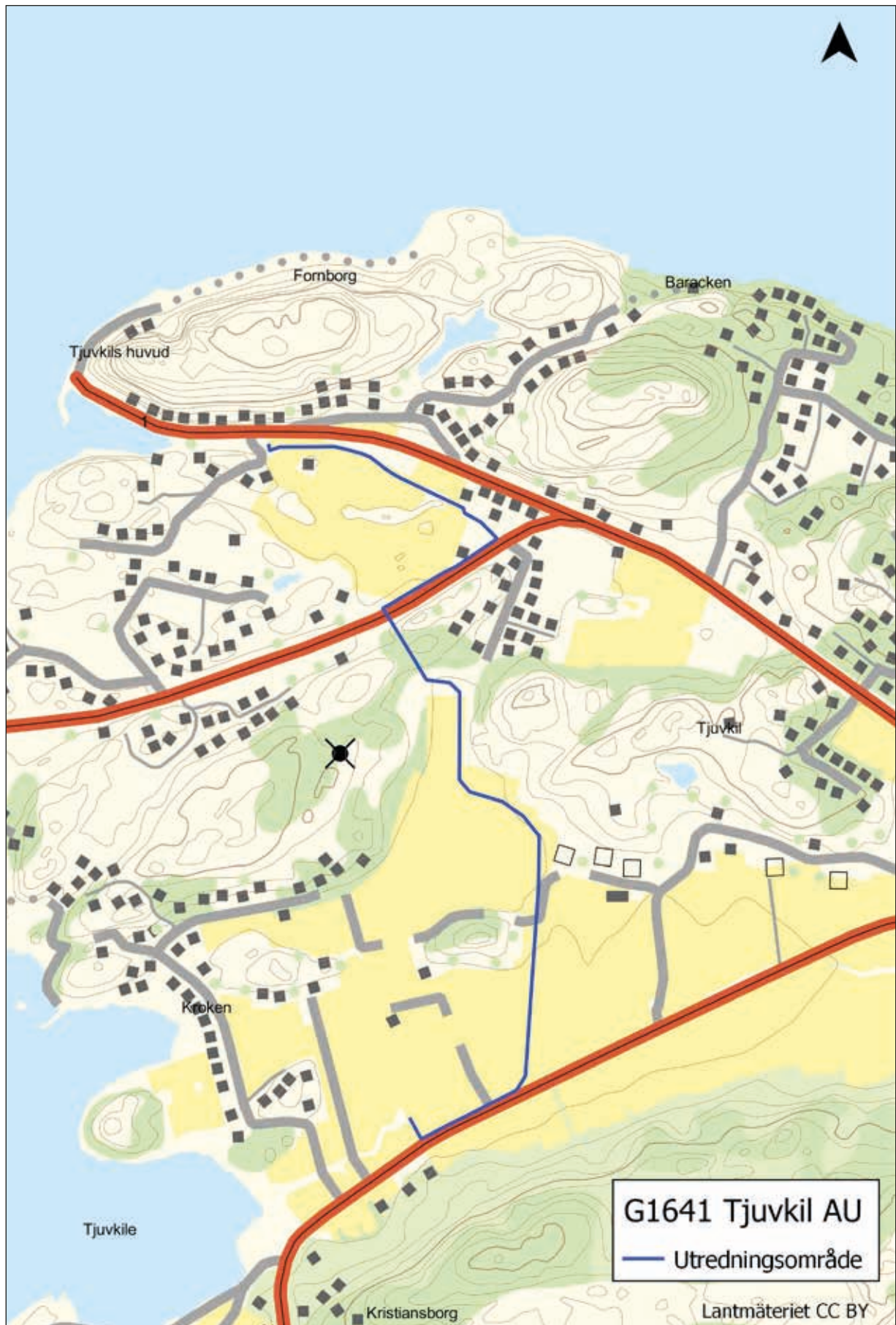
Utifrån FMIS och den karta som beställaren tillhandahöll via beställningen har Enskifteskartan från år 1827 och Laga skifteskartan från år 1840 studerats (Historiska kartor, Lantmäteriet). Inga lämningar som kunde påverkas av det planerade arbetet observerades på de äldre kartorna som studerades.

Utredningsresultat

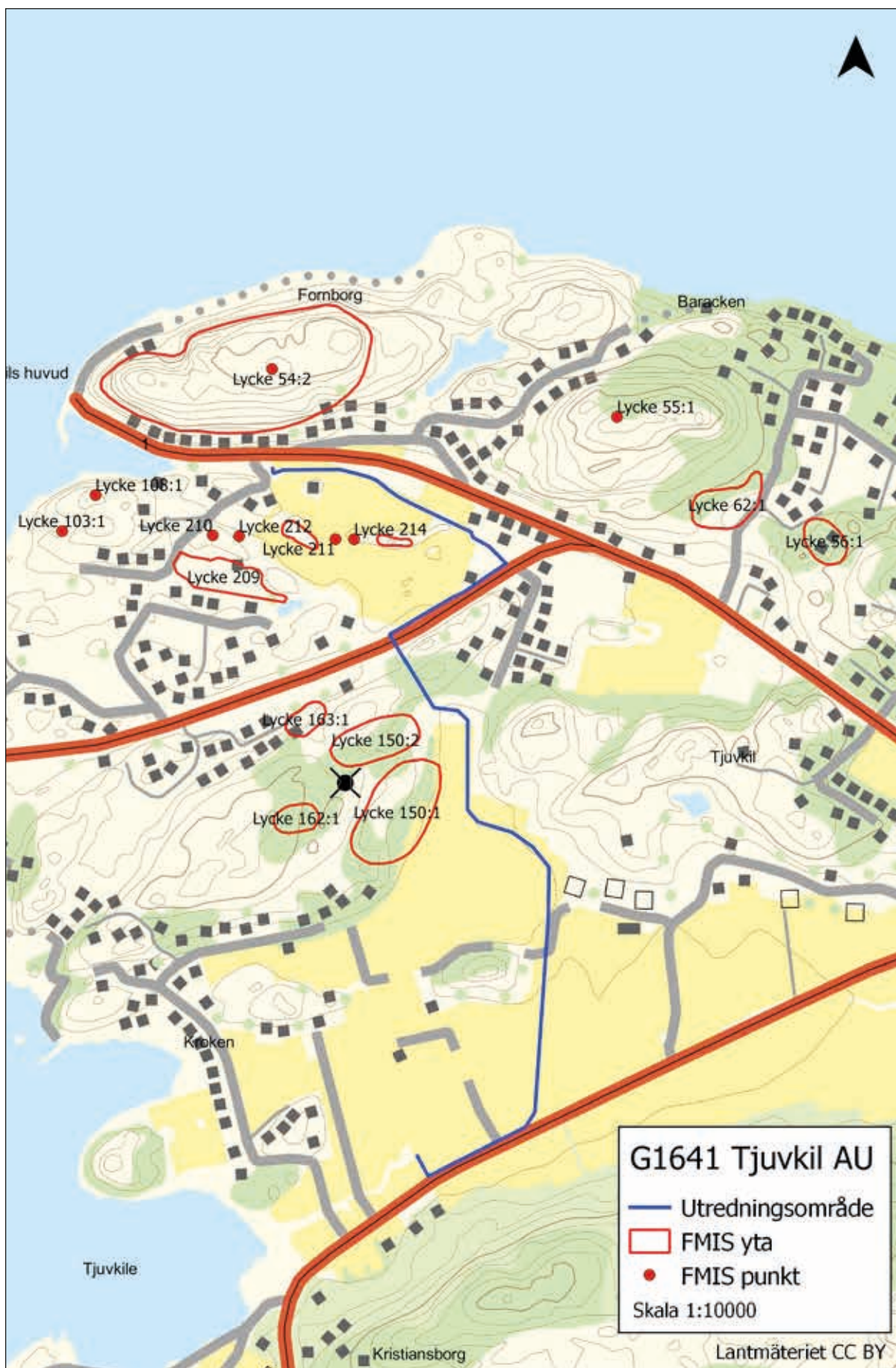
Nedan beskrivs resultatet av fältarbetet under aktuell utredning.

Schakt

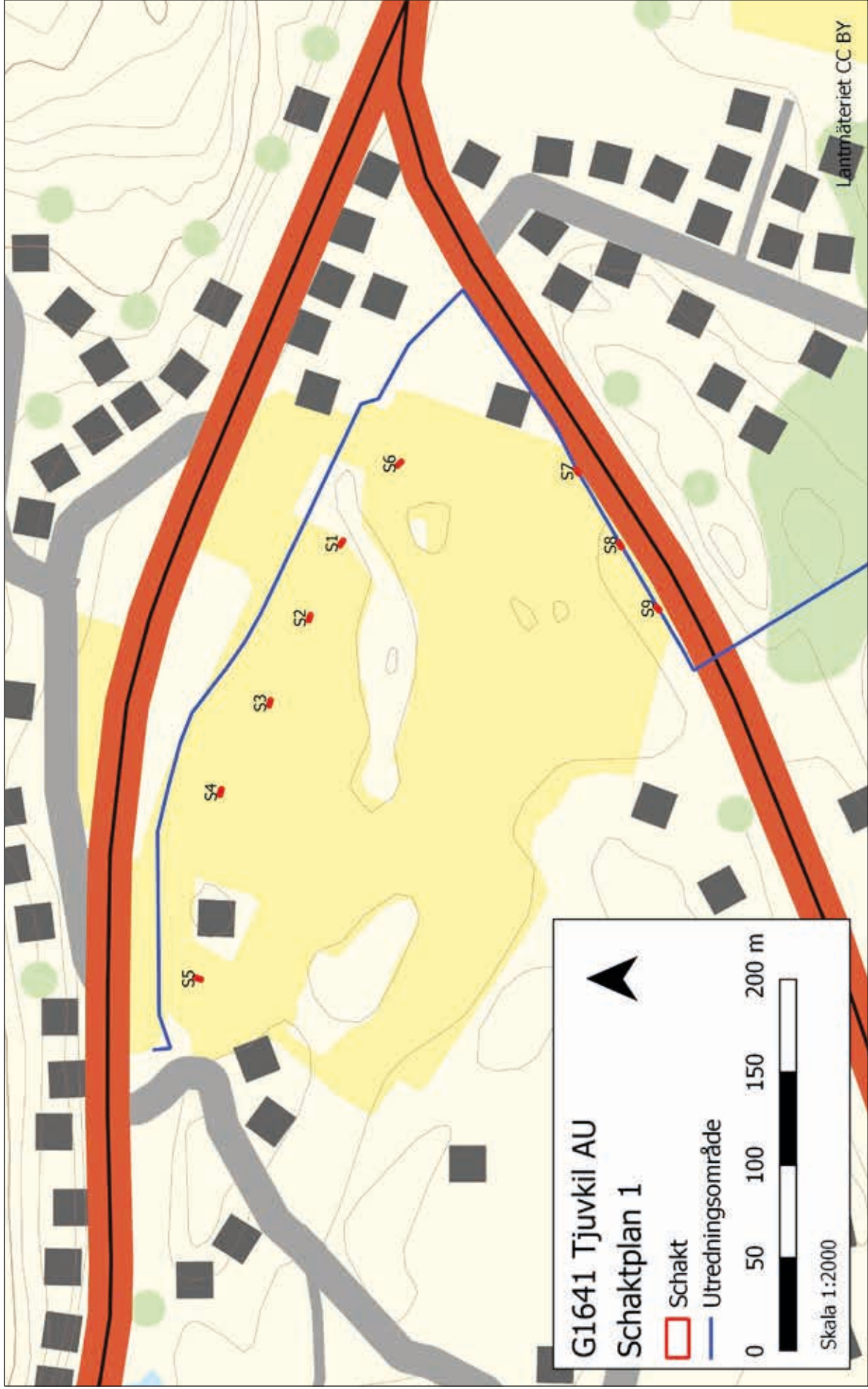
Enligt undersökningsplanen skulle maskingrävda schakt grävas längs med hela den i FFUn angivna sträckan. Delar av sträckan är bebyggd med bostadshus, med bitvis intensiv kabelförekomst, schakten fick således i viss mån placeras med hänsyn till det. Vid utredningen drogs totalt 30 schakt. Samtliga uppvisade en homogen lagerföljd, med ett lager matjord följt av lera, vilket kan ses som naturligt givet höjden över havet och placeringen i landskapsrummet (figur 4-6).



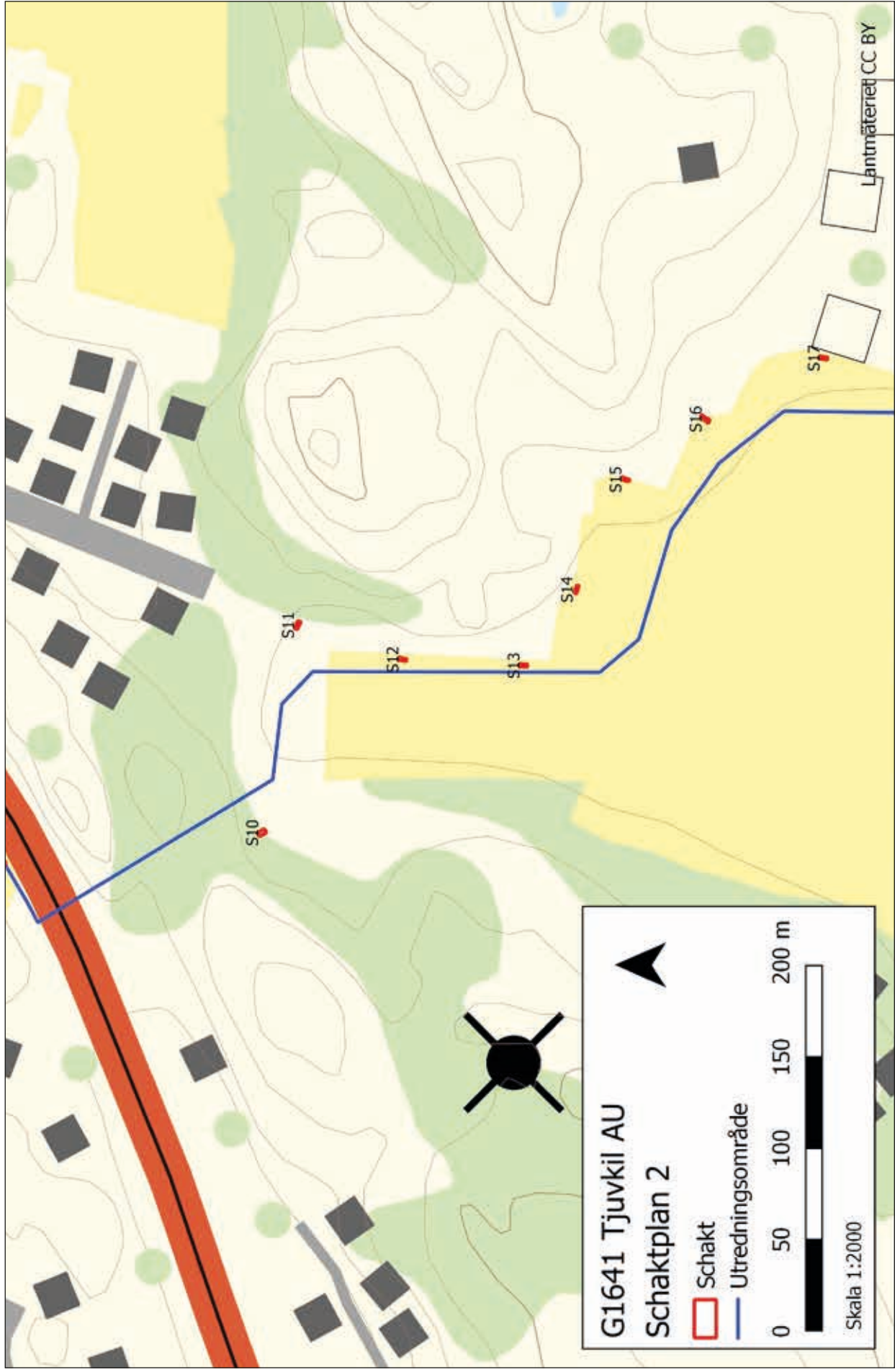
Figur 2. Terrängkarta över Tjuvkil med utredningsområdet markerat i blått. Skala 1-10000.



Figur 3. Översiktskarta över utredningsområdet med närliggande fornlämningar markerade i rött. Skala 1-10000.



Figur 4. Schaktplan 1 med schakt 1-9 utmarkerade längst med utredningsområdets nordligaste del. Skala 1-2000.



Figur 5. Schaktplan 2 med schakt 10-17 utmarkerade längst med utredningsområdet mellersta del. Skala 1-2000.



Figur 6. Schaktplan 3 med schakt 18-30 utmarkerade längst med utredningsområdet sydligaste del. Skala 1-2000.

Anläggningar

Inga anläggningar påträffades vid den arkeologiska utredningen.

Fynd

Endast ett par bitar övrigt slagen flinta påträffades i matjordslagret vilket inte räckte för en registrering av fornlämning på angiven plats.

Analysresultat

Inga naturvetenskapliga analysmedel har använts i den arkeologiska utredningen.

Tolkning

Inget av arkeologisk eller kulturhistoriskt intresse påträffades vid den arkeologiska utredningen.

Publik verksamhet

Ingen plan för publik verksamhet var upptagen i undersökningsplanen eller dess tillhörande kostnadsberäkning.

Resultat gentemot undersökningsplanen

Enligt undersökningsplanen skulle Rio Göteborg under fem dagar genomföra en arkeologisk utredning i anslutning till en ny VA-ledning inom angivet område. Vid utredningen drogs 30 maskingrävda schakt i sträckningen, med särskild fokus på de miljöer där fornlämningar kunde förväntas påträffas utifrån den kringliggande fornlämningsmiljön. Inget av arkeologisk eller kulturhistoriskt intresse påträffades vid utredningen. Syftet för den arkeologiska utredningen var i enligt undersökningsplanen, att i första hand utgöra planerings- och beslutsunderlag för Länsstyrelsens för vidare hantering av ärendet. Efter avslutad utredning skulle alla lämningar inom området vara kända och bedömda i avseende fornlämningsstatus. Rio Göteborg anser att målet är uppfyllt.

Antikvarisk bedömning

Rio Göteborg bedömer att inga fornlämningar eller andra värden av kulturhistoriskt intresse finns inom angivet utredningsområde. Närliggande fornlämningar kommer ej heller att påverkas om arbetsföretaget genomförs enligt plan. Rio Göteborg föreslår således inga fortsatta arkeologiska åtgärder.

Källor

Åberg, J.	2012	Gravar, boplatser och hällristningar i Tjuvkil. Arkeologisk utredning Tjuvkil 2:67 m.fl., Lycke socken, Kungälvskommun Bohusläns museum Rapport 2012:24
<i>Digitala källor</i>		
FMIS	2016	www.fmis.raa.se
Historiska kartor	2016	www.lantmateriet.se

Bilagor

Bilaga 1 – Schaktbeskrivning

Alla måttangivelser är i meter

- S1** (4,50x1,30 m)
L1: 0-0,05 Grässvål
L2: 0,05-0,30 Lerig matjord
L3: 0,30- Ljus lera
- S2** (4,50x1,30 m)
L1: 0-0,05 Grässvål
L2: 0,05-0,30 Lerig matjord
L3: 0,30- Ljus lera
- S3** (4,50x1,30 m)
L1: 0-0,05 Grässvål
L2: 0,05-0,30 Lerig matjord
L3: 0,30- Ljus lera
- S4** (4,50x1,30 m)
L1: 0-0,05 Grässvål
L2: 0,05-0,30 Lerig matjord
L3: 0,30- Ljus lera
- S5** (4,50x1,30 m)
L1: 0-0,05 Grässvål
L2: 0,05-0,30 Lerig matjord
L3: 0,30- Ljus lera
- S6** (4,50x1,30 m)
L1: 0-0,05 Grässvål
L2: 0,05-0,30 Lerig matjord
L3: 0,30- Ljus lera
- S7** (4,50x1,30 m)
L1: 0-0,05 Grässvål
L2: 0,05-0,30 Något omrörd lerig matjord
L3: 0,30- Ljus lera
- S8** (4,50x1,30 m)
L1: 0-0,05 Grässvål
L2: 0,05-0,35 Lerig matjord
L3: 0,35- Lera
- S9** (4,50x1,30 m)
L1: 0-0,05 Grässvål
L2: 0,05-0,30 Lerig matjord
L3: 0,30- Ljus lera

- S10** (4,50x1,30 m)
L1: 0-0,1 Förna
L2: 0,1-0,25 Matjord
L3: 0,25- Ljus lerig silt med enstaka stenar
Kommentar: 2 bitar övrig flinta i matjorden
- S11** (4,50x1,30 m)
L1: 0-0,20 Rotfilt/matjord
L2: 0,20- Lera
- S12** (4,50x1,30 m)
L1: 0-0,05 Grässvål
L2: 0,05-0,30 Lerig matjord
L3: 0,30- Ljus lera
- S13** (4,50x1,30 m)
L1: 0-0,05 Grässvål
L2: 0,05-0,30 Lerig matjord
L3: 0,30- Ljus lera
- S14** (4,50x1,30 m)
L1: 0-0,05 Grässvål
L2: 0,05-0,30 Lerig matjord
L3: 0,30- Ljus lera
- S15** (4,50x1,30 m)
L1: 0-0,20 Rotfilt/matjord
L2: 0,20-0,35 Påförda massor
L3: 0,35- Ljus sandig lera
- S16** (5,50x1,30 m)
L1: 0-0,25 Förna/matjord
L2: 0,25-Ljus lera
Kommentar: Schaktet förlängdes med 1 m mot norr för att undvika ett täckdike som grävdes fram i södra änden.
- S17** (4,50x1,30 m)
L1: 0-0,50 Grässvål/matjord
L2: 0,50- Ljus lera
- S18** (4,50x1,30 m)
L1: 0-0,50 Grässvål/matjord
L2: 0,50 Ljus lera
- S19** (4,50x1,30 m)
L1: 0-0,30 Grässvål/matjord
L2: 0,30- Ljus lera
- S20** (4,50x1,30 m)
L1: 0-0,30 Grässvål/matjord
L2: 0,30- Ljus lera

- S21** (4,50x1,30 m)
L1: 0-0,30 Grässvål/matjord
L2: 0,30- Ljus lera
- S22** (4,50x1,30 m)
L1: 0-0,20 Grässvål/matjord
L2: 0,20- Ljus lera
- S23** (4,50x1,30 m)
L1: 0-0,30 Grässvål/matjord
L2: 0,30- Ljus lera
Kommentar: 1 övrig flinta i matjorden
- S24** (4,50x1,30 m)
L1: 0-0,35 Grässvål/matjord
L2: 0,35- Ljus gråblå lera
- S25** (4,50x1,30 m)
L1: 0-0,40 Grässvål/matjord
L2: 0,40- Lera
- S26** (4,50x1,30 m)
L1: 0-0,30 Grässvål/matjord
L2: 0,30- Ljusgrå lera
- S27** (4,50x1,30 m)
L1: 0-0,30 Grässvål/matjord
L2: 0,30- Ljusgrå lera
- S28** (4,50x1,30 m)
L1: 0-0,25 Grässvål/matjord
L2: 0,25-Ljusgrå lera
Kommentar: 1 övrig flinta i matjorden
- S29** (4,50x1,30 m)
L1: 0-0,30 Grässvål/matjord
L2: 0,30- Ljusgrå lera
- S30** (4,50x1,30 m)
L1: 0-0,30 Grässvål/matjord
L2: 0,30- Ljusgrå lera

