

**Hjultorp 1:48 m. fl.  
Kullings-Skövde socken, Vårgårda kommun  
Arkeologisk utredning**





**Hjultorp 1:48 m. fl.**  
**Kullings-Skövde socken, Vårgårda kommun**  
**Arkeologisk utredning**

Magnus von der Luft, Roger Nyqvist och Mats Sandin

**Hjultorp 1:48 m. fl., Kullings-Skövde socken, Vårgårda kommun  
Arkeologisk utredning**

Rapport 2017:11

© Rio Göteborg Natur- och kulturkooperativ 2017

Fastighet: Hjultorp 1:48 och 2:98, Kullings-Skövde socken, Vårgårda kommun, Västra Götalands län

Länsstyrelsebeslut dnr: 431-1588-2017

Belägenhet i SWEREF 99: Norr 6433570 m, Öst 369740 m

Höjd över havet: cirka 85-110 meter

Beställare: Vårgårda kommun

Projektnummer: G1706

Projektansvarig: Thomas Johansson

Fältansvarig: Magnus von der Luft

Övrig personal: Mats Sandin och Roger Nyqvist

För personalens meriter hänvisas till Rio Göteborg Natur- och kulturkooperativs hemsida

Fältarbetstid: 2017-04-24 - 2017-04-28

Undersökningsområdets storlek: 78 000 m<sup>2</sup>

Arkiv: Rio Göteborg Natur- och kulturkooperativ

Foton: Där fotograf ej anges är bilder tagna av fältpersonalen

Omslagsbild: Översiktsfoto mot öster med åkerpartiet och det skogsbeklädda impedimentet

Topografisk grundkarta samt plankarta: Tillhandahållen av beställaren

Övriga kartor och situationsplaner: Framställda av Rio Göteborg Natur- och kulturkooperativ med data från

FMIS och Lantmäteriet (medgivandeavtal © Lantmäteriet Dnr R50321710\_140001)

Redigering och layout: Sara Lyttkens, Rio Göteborg Natur- och kulturkooperativ

Tryck: Nordbloms Trycksaker AB, Hamburgsund

Sökord: Hjultorp, Vårgårda, utredning, stensättning, grop, härd

Rio Göteborg Natur- och kulturkooperativ

Slakthusgatan 8 A

415 02 GÖTEBORG

[www.riogbg.se](http://www.riogbg.se)

# INNEHÅLL

Sammanfattning.....	5
Utredningsområdet.....	5
Tidigare fynd och undersökningar.....	6
Syfte.....	6
Metod.....	6
Kart- och arkivstudier.....	6
Fältarbete.....	9
Tolkning .....	14
Antikvarisk bedömning.....	15
Källor.....	16
Bilagor.....	17

*Bilaga 1. Schaktbeskrivning*

*Bilaga 2. Anläggningsbeskrivning*





Figur 1. Översiktskarta med utredningsområdet markerat (ring). Skala 1: 1 000 000.



# Hjultorp 1:48 m. fl.

## Kullings-Skövde socken, Vårgårda kommun

### Arkeologisk utredning

#### Sammanfattning

Rio Göteborg Natur- och kulturkooperativ har på uppdrag av Länsstyrelsen i Västra Götalands län utfört en arkeologisk utredning vid Hjultorp, Kullings-Skövde socken, Vårgårda kommun. Undersökningsområdet utgjordes av åkermark, ett större skogbeklätt impediment, samt industrimark. I uppdraget ingick, utöver att utreda huruvida tidigare okända fornlämningar fanns inom undersökningsområdet, även att avgöra fornlämningsstatus för den sedan tidigare registrerade fornlämningen Kullings-Skövde 53:1. Fornlämningen är registrerad som en stensättning, men av texten i inventeringsdagboken framgår att den är något osäker.

Inledningsvis genomfördes en okulär besiktning av undersökningsområdet. I samband med den okulära besiktningen kunde konstateras att stensättningen Kullings-Skövde 53:1 var belägen cirka 10 meter östligare än markeringen i FMIS. Stensättningen är övertorvad och i dess mitt återfinns en grop.

På det nordvästra området som omfattas av industrimark, konstaterades att de ursprungliga jordlagren avbanats och lagts i stora dumphögar i området. Här återfanns även en till viss del modernt skapad våtmark. Området är att betrakta som förstört av recenta verksamheter.

Inom övriga delar av undersökningsområdet upptogs 60 schakt med grävmaskin. Av dessa förlades 40 inom åkermark och 20 i det skogbeklädda höjdpartiet. S50 förlades inom stensättningen Kullings-Skövde 53:1.

I fyra schakt påträffades anläggningar under matjordslagret. Av dessa kunde tre dömas ut efter undersökning som recenta störningar. De två resterande anläggningarna, A1 och A3, tolkades efter genomgrävning som en grop och en härd. Inga fynd påträffades i anläggningarna, men kolprov insamlades för eventuell datering. Utöver dessa anläggningar framkom inga ytterligare förhistoriska lämningar eller fynd.

Den registrerade stensättningen Kullings-Skövde 53:1 undersöktes först genom en okulär bedömning och jordsondning. Därefter torvades mossa och mylla av i ett schakt genom den centrala delen för att frilägga betydelsebärande partier. Schaktet rensades för hand för att inte missa konstruktionsdetaljer eller fynd. Sten förekom i lös struktur i schaktet, utom vid gropen i den centrala delen, samt i schaktets nordvästra och östra delar. Stenförekomsten tycktes sakna tydlig struktur. Med anledning av lämningens oklara status beslutades att fortsätta med maskinell schaktning ner till berggrunden. Stenpackningen saknade fortsatt tydlig struktur och verkade mer anhopad än skapad. Efter avslutad genomgrävning tolkades stenansamlingen som en naturlig avsättning från istid. Gropen i stenpackningens mitt kan möjligen utgöra resterna efter ett militärt värn.

Efter avslutad utredning har anläggningarna A1 och A3 inrapporterats till FMIS som enskilda förhistoriska anläggningar. Den tidigare registrerade stensättningen Kullings-Skövde 53:1 har registrerats som en naturbildning. Utifrån resultatet anser Rio Göteborg inte att några ytterligare antikvariska åtgärder krävs inför kommande byggnation inom utredningsområdet.

## Utredningsområdet

Utredningsområdet är cirka 78 000 m<sup>2</sup> och beläget vid Hjultorp, i Vårgårdas sydvästra utkant (figur 1 och 2). Den aktuella ytan avgränsas av väg 42 i söder, Åleden i väster, Hjultorpsvägen i norr och Östergårdsgatan i öster. Området utgörs av åkermark som sträcker sig från sydväst till nordost, ett större skogbeklätt impediment i sydöst, samt industrimark i den nordvästra delen. I åkermarken återfinns ett krönläge där en mindre del av det underliggande berget sticker fram. Sävån rinner förbi cirka 50 meter väster om utredningsområdet (figur 3).

Inom utredningsområdet fanns före utredningen en känd fornlämning, Kullings-Skövde 53:1. Fornlämningen utgörs enligt FMIS av en övertorvad och övermossad stensättning, cirka 8 meter i diameter och 0,5 meter hög. Stensättningen beskrivs i inventeringsboken som lös i ytan och något osäker. Formen beskrivs dock som bra (FMIS 2017).

I utredningsområdets omgivning finns flera kända fornlämningar i form av en fyndplats för flintdolk (Kullings-Skövde 50:1), en fyndplats för en slipad bergartsyxa (Algutstorp 70:1), ett gravfält (Siene 113:1), en stensättning (Siene 112:1), en grav markerad av sten/block Siene 50:1), en hålväg (Siene 147:1), ett vägmärke (Siene 105:1), samt en lägenhetsbebyggelse (Siene 217).

## Tidigare fynd och undersökningar

Inom det aktuella utredningsområdet har inga tidigare arkeologiska undersökningar genomförts.

## Syfte

Utredningen syftade till att ta reda på om någon okänd fornlämning berörs av aktuellt arbetsföretag. Den arkeologiska utredningen skulle även avgränsa eventuella fornlämningar mot exploateringsytan. Utredningen skulle också omfatta fastställande av antikvarisk status för fornlämningen Kullings-Skövde 53:1.

## Metod

Inledningsvis studerades äldre kart- och arkivmaterial i syfte att identifiera äldre bruk och strukturer inom utredningsområdet. I inledningsfasen av fältarbetet genomfördes en okulär besiktning av framför allt skogsområdet för att identifiera eventuella gravar, historiska lämningar, samt potentiella boplatslägen. Därefter togs schakt upp med grävmaskin. Dessa förlades med hänsyn till topografin och till iakttagelser under den okulära besiktningen. I det fall nya fornlämningar påträffades skulle schaktningen inriktas på att avgränsa dessa inom utredningsområdet.

För att fastställa fornlämningsstatus för stensättningen Kullings-Skövde 53:1 avbanades ytskiktet inom ett mindre område med maskin och stenpackningen rensades fram för hand.

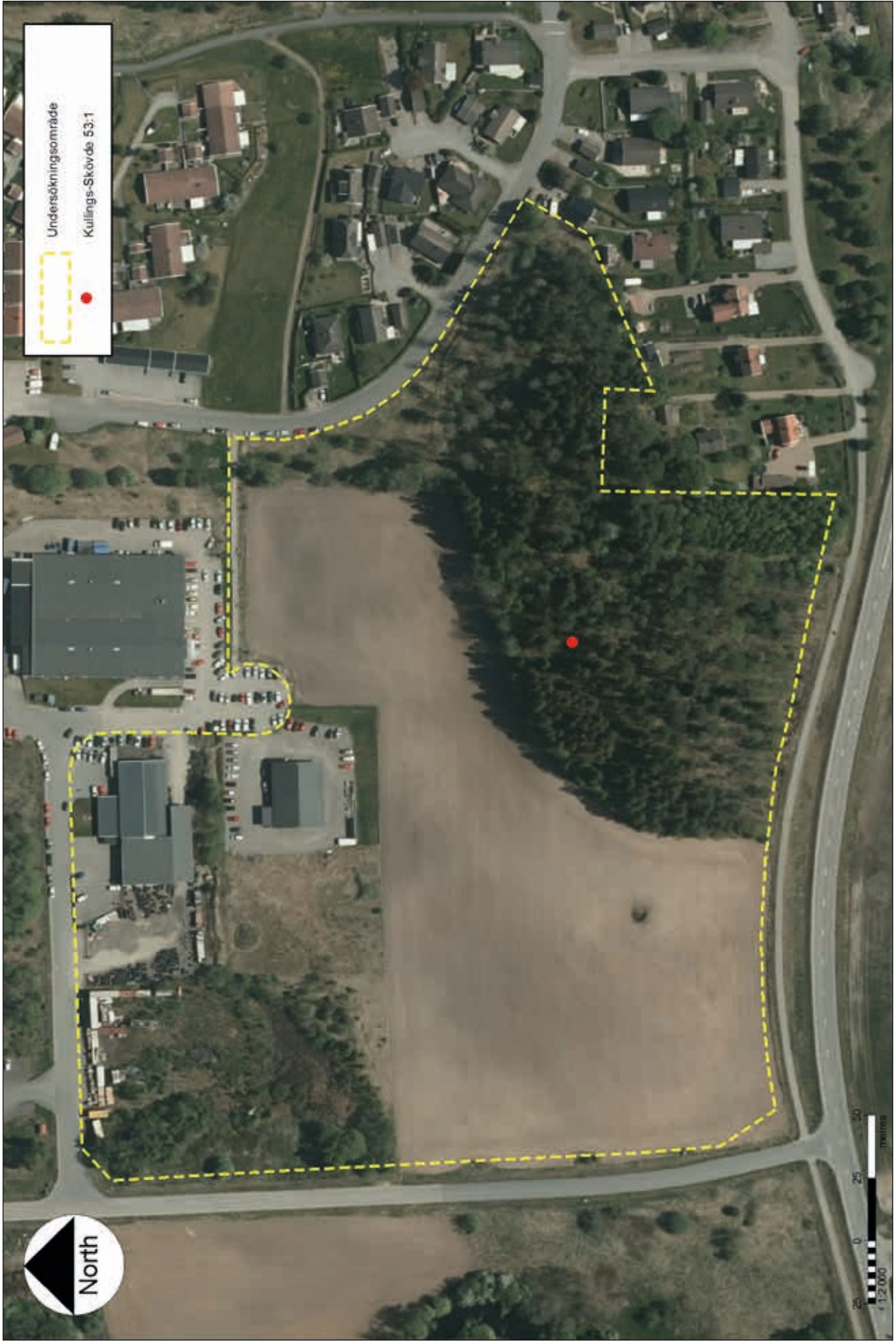
Alla schakt och anläggningar har mätts in med RTK-GPS. Schakten dokumenterades med beskrivning och fotografi. Anläggningar fotograferades i plan. Anläggningar undersöktes och dokumenterades i profil med ritning, beskrivning och fotografi. Fyndmaterial separerades utifrån iakttagen kontext.

## Kart- och arkivstudier

Vårgårda socken är känd sedan tidigt 1300-tal, medan merparten av fastigheterna är kända från framförallt 1500-talet och senare (Kungliga ortnamnskommittén 1914). Undantaget är fastigheten som givit namn åt socknen, Skövde, som även den anses vara 1300-tal. Tillägget Kullings fick socknen officiellt 1886 (redan 1869 generalstabskartan, Lantmäteriet 2017a), för att särskilja den från andra enheter med samma namn som (Ale-)Skövde och Skövde stad och socken. Ser man till fastigheten Hjultorp förekommer namnet för första gången under mitten av 1500-talet. Två gårdar omtalas, med en kvarntomt och kvarn under namnet prästkvarken (som anges som kronokvarn). Fastigheten tycks vara skattehemman, men det förekommer dock inga tydliga angivelser mer än benämningen i lantmäteriet. I ortnamnsarkivets sammanställning saknas denna definition.

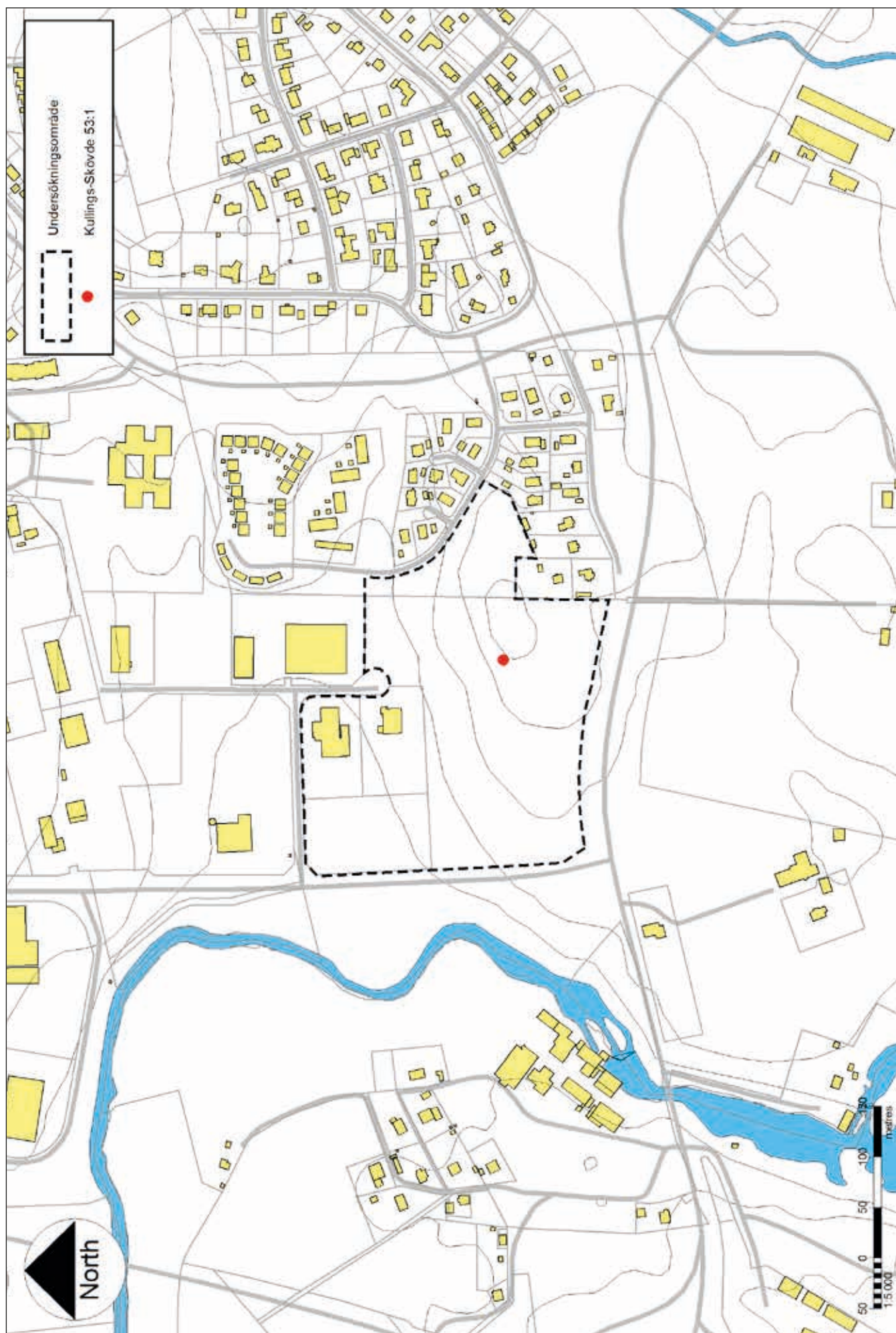
Utifrån de fåtal kartor som finns kring den aktuella fastighetsdelen kan man urskilja att detta var ett område som inte brukades i någon större omfattning. De äldsta beskrivningarna, från 1860-talet, omtalar ytan som ljunghbevuxen, stenig och backig (Lantmäteriet 2017b). Detta kan även ses i häradskartan från





Figur 2. Flygfoto över undersökningsområdet. Skala 1:2000.





Figur 3. Översiktskarta över undersökningsområdet före utredningen. Skala 1:5000.

1890-talet (Lantmäteriet 2017c). Det är emellertid tydligt att det sker en viss intensifiering av markanvändningen mellan 1860-talet och 1890-talet. Det går att urskilja en uppodling av främst de västra delarna av det större impedimentet på laga skifteskartan från 1860-talet. Detta sker under de sista 100 åren, även om det inte tycks ha blivit särskilt framgångsrikt. Man tycks inte odla upp den inre delen av impedimentet sett till beskrivningarna som finns. Förvisso går det att ana en linje i 1890-talskartan i den västra delen av impedimentet samt en linje genom vegetationen på ekonomiska kartan från 1960-talet (Lantmäteriet 2017d). Dessa vaga indikationer skulle kunna indikera att den västra delen antingen hade varit odlad eller höll på att uppodlas, samt att den sydöstra delen varit odlad mellan 1890- och 1960-tal. I övrigt går det inte att få fram att ytan varit använd till mer än möjligen bete.

#### Fältarbete

Inledningsvis genomfördes en okulär besiktning av undersökningsområdet. I samband med denna kunde konstateras att stensättningen Kullings-Skövde 53:1 var belägen cirka 10 meter östligare än markeringen i FMIS (figur 4). Stensättningen var övertorvad och i dess mitt återfinns en grop.

Inom de centrala delarna av det större impedimentet framkom spår från odling i alla moränområden på impedimentet. Dessa spår bestod framförallt av åkerhak.

På det nordvästra området som omfattas av industrimark, konstaterades att de ursprungliga jordlagren avbanats och lagts i stora dumphögar i området. Här återfanns även en till viss del modernt skapad våtmark. Området är att betrakta som förstört av recenta verksamheter.

Inom övriga delar av undersökningsområdet upptogs 60 schakt med grävmaskin (figur 4). Av dessa förlades 40 inom åkermark (S1-37, 58-60) och 20 i det skogbeklädda höjdpartiet (S38-57). S50 förlades inom stensättningen Kullings-Skövde 53:1 (figur 4).

Inom åkerytorna utgjordes lagerföljden i schakten av matjord följt av silt eller sand. Matjordens mäktighet varierar mellan 5 och 65 centimeter, där de tunnaste lagren är belägna i åkermarkens krönläge och de tjockare längre ned i terrängen. Detta tyder på en relativt kraftig erodering i samband med brukandet av marken. I S2, 3, 28 och 36 påträffades anläggningar under matjordslagret (A1 i S2, A2 i S28, A3 i S36 och A4-5 i S3). Av dessa kunde A2 samt A4-5 dömas ut efter undersökning som recenta störningar (fundament för el/telestolpe samt stenlyft). A1 och 3 tolkas som förhistoriska anläggningar i form av en grop och en härd (figur 5). Gropen A1 var 2,3 x 1,8 meter stor och 0,18 meter djup (figur 6). Formen var oval. Fyllningen utgjordes av mörkbrun humös silt med sot och kol. Härden A3 var 1,5 x 0,85 meter stor och 0,05 meter djup (figur 7). Fyllningen utgjordes av sot- och kolbemängd sand med ett mindre antal skörbrända stenar. Inga fynd påträffades i anläggningarna. Utöver dessa anläggningar framkom inga ytterligare förhistoriska lämningar eller fynd.

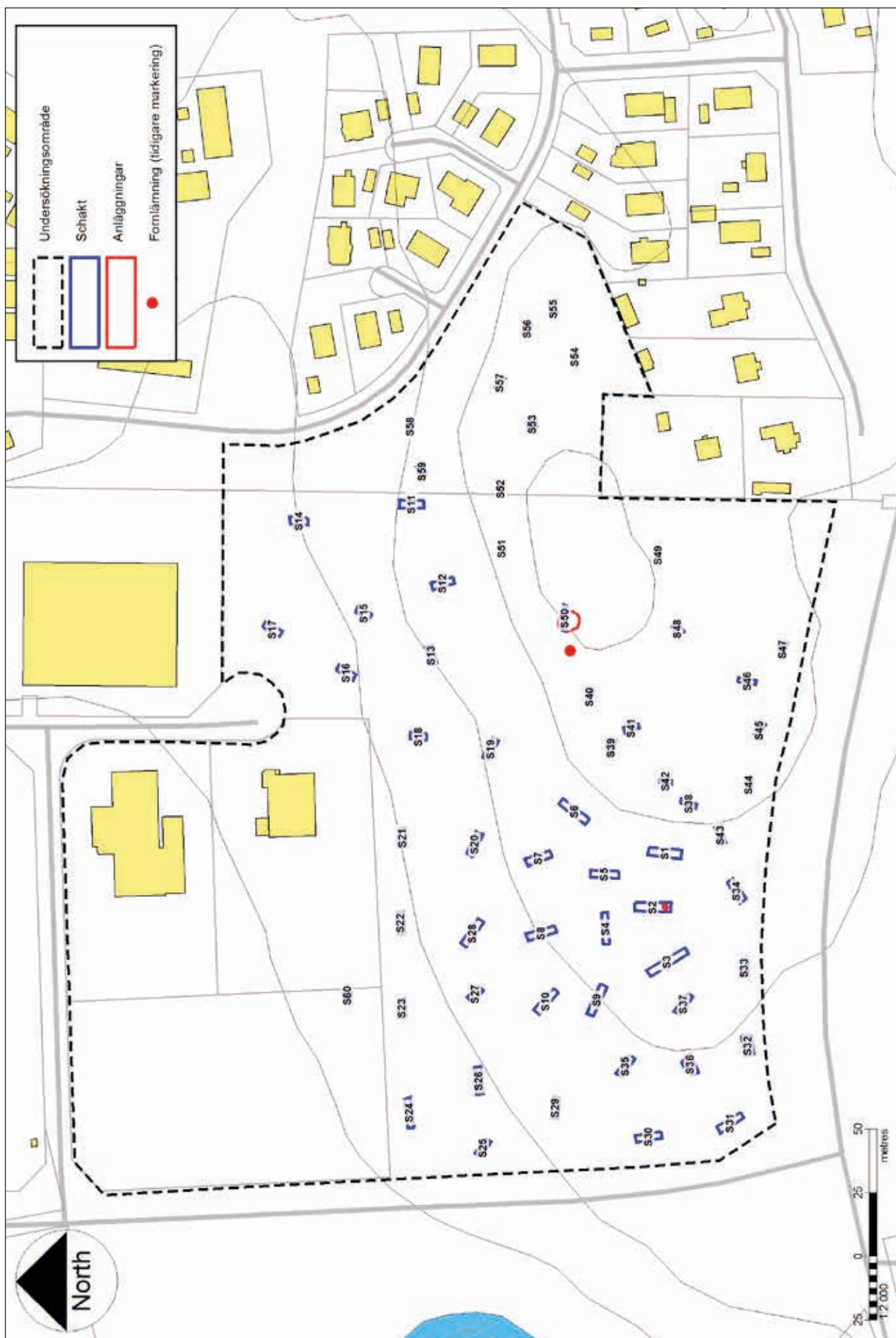
I det skogbeklädda området utgjordes lagerföljden huvudsakligen av förna följt av en stenig, grusig sand (morän). I enstaka schakt kunde en äldre matjordshorisont iakttas. Inga fynd eller anläggningar påträffades i dessa schakt.

I S43, som placerades i den västra delen av området, vid övergången mellan impedimentet och dagens åker, kunde tre olika odlingsfaser urskiljas. Dessa är docka mer kopplat till förändrade odlingstekniker än till odlingsfasernas längd.

Den registrerade stensättningen Kullings-Skövde 53:1 skulle enligt utredningsuppdraget omfatta fastställande av antikvarisk status (figur 8). Lämningen undersöktes först genom en okulär bedömning och jordsondning på platsen för att se hur stenförekomsten uppträdde i den förmodade graven. Därefter förlades ett schakt genom den centrala delen för att frilägga betydelsebärande partier, det vill säga den centrala gropen samt orörda delar på vardera sida om den. Schaktet (S50) kom att bli cirka 10 meter långt, 1,2 meter brett och 0,6 meter djupt (figur 9 och 10).

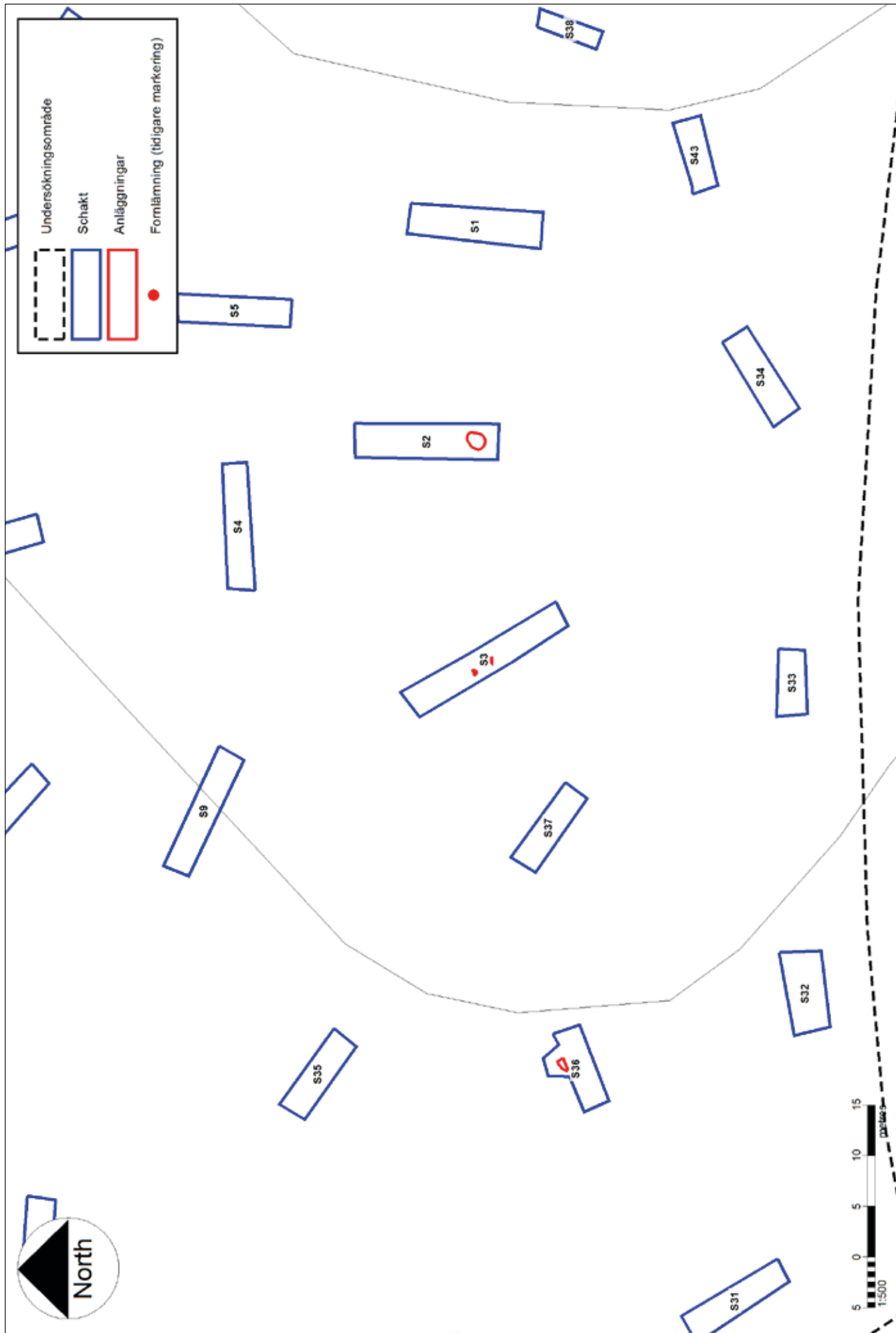
Med grävmaskin avtogs gräsvålen för att försöka identifiera stenpackningens och störningens (gropens) storlek. Schaktet rensades för hand för att inte missa konstruktionsdetaljer eller fynd. Sten förekom i lös struktur i schaktet, utom vid gropen i den centrala delen, samt i schaktets nordvästra och östra delar. Vad gäller stenförekomsten tycktes den sakna tydlig struktur. Dessutom saknades även sten i ytan närmast störningen. Den sten som framrensades varierade i både form och storlek och bedömdes inte vara typiskt stenmaterial som påträffas i stensättningar. Med anledning av att lämningen därmed





Figur 4. Undersökningsområdet med schakt och anläggningar markerade. Skala 1:2000.





Figur 5. Karta över A1 i S2 och A3 i S36. Skala 1:500.



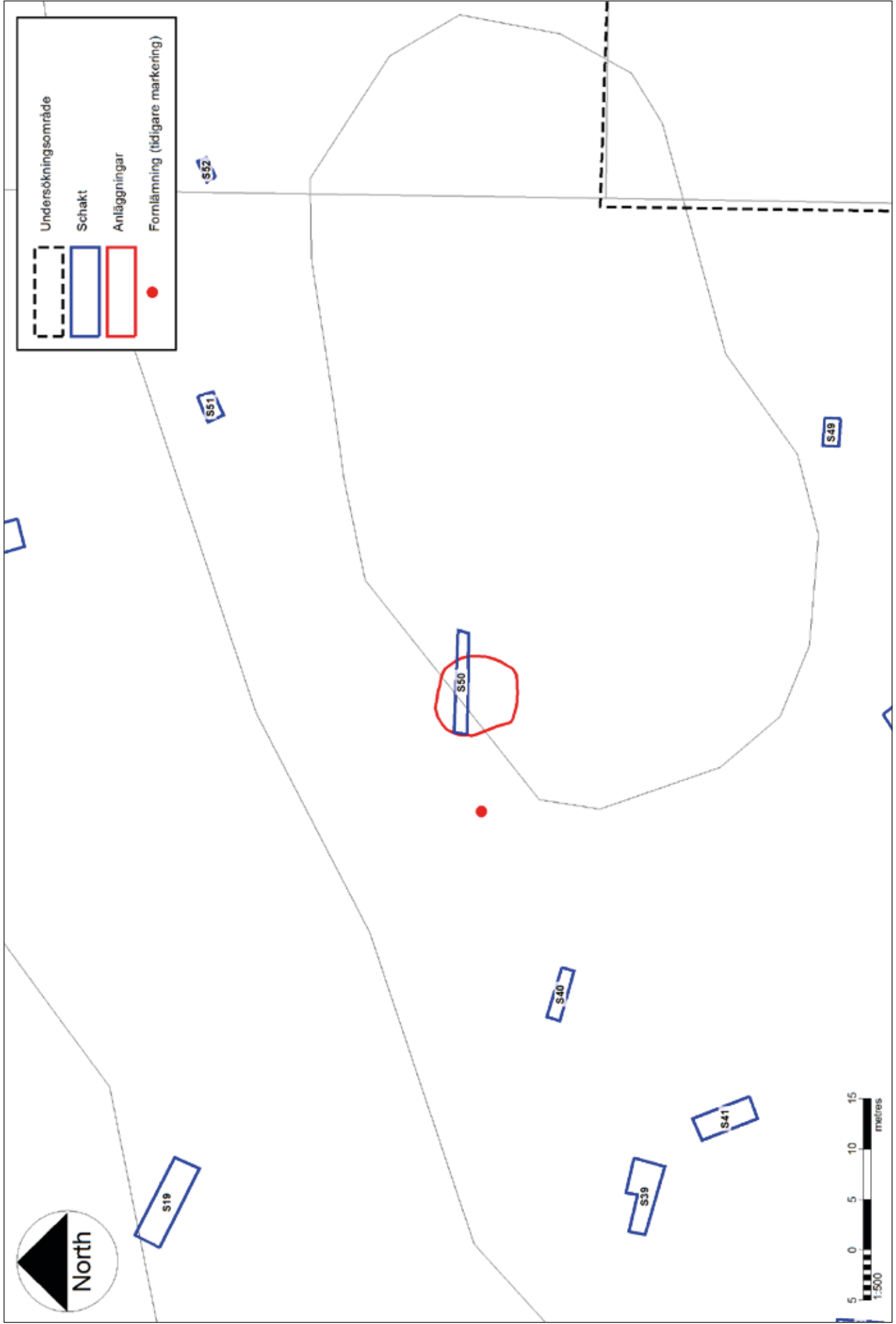
Figur 6. Översiktsfoto A1 i S2 mot norr.



Figur 7. Planfoto A3 i S36 mot söder.



Figur 8. Kullings-Skövde 53:1 före undersökning. Foto mot väster.



Figur 9. Karta över Kullings-Skövde 53:1 och S50. Skala 1:500.





Figur 10. Del av profilen genom Kullings-Skövde 53:1. Foto mot norr.

tenderade att vara osäker beslutades att fortsätta med maskinell schaktning. Undersökningen genomfördes ner till berggrunden. I samband med detta arbete konstateras att stenförekomsten nästan uteslutande påträffades utanför störningskanterna. Under grävningen och vid profilritning kunde det konstateras att stenmaterialet var utan tydlig struktur, och verkade mer anhopat än skapat.

De jordlager och det stenmaterial som iaktogs i schaktet (S50) visar sig även uppträda i några angränsande schakt (exempelvis S51). De schakten visade att lagren saknar iakttagbar mänsklig påverkan. Stenförekomsten i lagren bedöms vara naturligt anhopad vilket även anses gälla för schakt 50. Förvisso är det topografiska läget bra för en stensättning, till viss del ett krönläge, men lämningens form är mycket otydlig. Volymen sten i lämningen bedöms ej heller vara tillräcklig för att kunna bedömas som en stenkonstruktion till en stensättning. Därtill är även stenmaterialet för olikartat vad gäller storlekar och former. Möjligen skulle det kunna röra sig om fyllning till en mycket skadad högkonstruktion, dock påvisades ingen indikation på störning i lagren eller annan tendens av mänsklig påverkan. Därmed bör tolkning vara att detta är en naturlig avsättning på platsen från istid. Störningen (gropen i lämningens mitt) som var tydlig i ytan och beskriven i fornminnesinventeringen är tydligt urskiljbar även i profilen, och har inte påverkat lagren i den övriga ytan. Möjligen är denna grop ett militärt värn.

### Tolkning

De båda anläggningarna A1 i S2 och A3 i S36 har tolkats som förhistoriska anläggningar i form av en grop och en härd. Båda anläggningarna var hårt åtgångna av plöjning. Frånvaron av ytterligare förhistoriska anläggningar i anslutning till härderna och gropen gör att dessa tolkas som solitära. Om någon mer omfattande bosättning ägt rum på platsen, har spåren efter denna förstörts av senare tidars odling. Anläggningarna kan inte närmare dateras och är att betrakta som undersökta och borttagna i samband med utredningen.

Den sedan tidigare registrerade stensättningen Kullings-Skövde 53:1 har efter utredningen tolkats som en naturbildning, möjligen störd av ett militärt värn.



De iakttagna åkerhaken i det skogsbeväxtade impedimentet kan inte med hundra procentig säkerhet kopplas till det historiska kartmaterialet över området. Tolkningen av de fysiska spåren, i kombination med landskapsavsnittets utseende, geologiska förutsättningar, samt kart- och arkivstudierna, är att uppodlingen troligen skedde efter 1890-talet. Slutfasen bör ha avslutats några årtionden före 1960-talet.

### **Antikvarisk bedömning**

Efter avslutad arkeologisk utredning bedömer Rio Göteborg att det berörda utredningsområdet innefattar två fornlämningar som inrapporterats till FMIS – en övrig boplatzlämning i form av en grop, samt en härd. Dessa är båda att betrakta som undersökta och borttagna i samband med utredningen. Utredningen visade även att den tidigare registrerade stensättningen Kullings-Skövde 53:1 inte är en fornlämning.

Rio Göteborg bedömer att det för utredningen aktuella området i övrigt inte innehåller arkeologiska eller kulturhistoriska lämningar som kan utgöra hinder för vidare exploateringsplaner.

## Källor

### *Litteratur*

Kungliga ortnamnskommittén 1914 Sveriges ortnamn. Ortnamnen i Älvsborgs län, del VIII Kullings härad. Kungliga ortnamnskommittén.

### *Digitala källor*

FMIS 2017 [www.fmis.raa.se](http://www.fmis.raa.se)  
Lantmäteriverket 2017a Borås J243-33-1 Generalstabskartan  
Lantmäteriverket 2017b 15-KUL-17 Laga skifte  
Lantmäteriverket 2017c Vårgårda J112-33-4 Häradsekonomska kartan  
Lantmäteriverket 2017d Vårgårda J133-7C7e63 Ekonomiska kartan

# Bilagor

## Bilaga 1 - Schaktbeskrivning

Alla måttangivelser är i meter.

### S1

10,6x2,8  
0-0,28 Matjord  
0,28- Gulbrun silt

### S2

13,8x2,7  
0-0,27 Matjord  
0,27- Gulbrun silt

Kommentar: I schaktet påträffades en anläggning (A1) i form av en grop.

### S3

16,5x3,0  
0-0,23 Matjord  
0,23- Gulbrun silt

Kommentar: I schaktets norra ände påträffades ett dike. Diket avskildes mot matjorden med ett skikt av ljusgul siltig sand. Dikets bredd var 1,13 och djup 0,32. Fyllning bestod av matjord.

I schaktet inmättes två anläggningar, A4 och A5, som efter snittning bedömdes som stenlyft.

### S4

12,8x2,6  
0-0,3 Matjord  
0,3- Gulgrå silt

Kommentar: Ett dike skär schaktet i SO-NV riktning. Det är troligen samma företeelse som i S3.

### S5

11,4x2,8  
0-0,3 Matjord  
0,3- Gulbrun silt

### S6

13,2x2,7  
0-0,33 Matjord  
0,33- Gulbrun silt

### S7

10,8x3,0  
0-0,3 Matjord  
0,3- Brungul silt

### S8

3,0x2,60  
0-0,34 Matjord  
0,34- Gul silt

### S9

13,4x3,0  
0-0,4 Matjord  
0,4- I östra delen gul stenig sand och i västra delen gul sand

### S10

11,6x2,7  
0-0,35 Matjord  
0,35- Brungul silt

### S11

10,0x2,9  
0-0,31 Matjord  
0,31- Gul silt

Kommentar: I schaktets södra del påträffades ett dike. Även detta avskildes mot matjorden med ett skikt av ljusgul siltig sand. Diket motsvarar tegar som fortfarande kan anas i markytan på gräsområdet något åt öster.

### S12

9,4x2,9  
0-0,24 Matjord  
0,24- Gul silt

Kommentar: I schaktets norra del påträffades ett dike (samma dike som i S11?).

### S13

7,6x2,9  
0-0,3 Matjord  
0,3- Gul silt

### S14

7,5x2,6  
0-0,4 Matjord  
0,4- Grågul sand

### S15

6,1x2,6  
0-0,32 Matjord  
0,32- Gul sandig silt



**S16**  
7,6x2,7  
0-0,34  
0,34-  
Matjord, i botten torvigare  
Grågul sandig silt

**S17**  
7,8x2,6  
0-0,27  
0,27-  
Matjord  
Rödgul silt

Kommentar: Ett dike skär norra delen av schaktet.

**S18**  
6,2x2,7  
0-0,26  
0,26-  
Matjord  
Gul silt

**S19**  
6,2x2,7  
0-0,26  
0,26-  
Matjord  
Gul stenig silt

**S20**  
9,3x2,6  
0-0,25  
0,25-  
Matjord  
Gul sandig silt

**S21**  
7,5x2,8  
0-0,55  
0,55-  
Matjord  
Grå silt

**S22**  
9,1x2,8  
0-0,28  
0,28-  
Matjord  
Gul silt

**S23**  
7,4x2,8  
0-0,3  
0,3-  
Matjord  
Gul silt

**S24**  
11,5x2,6  
0-0,34  
0,34-  
Matjord  
Brunrå silt

**S25**  
7,6x2,9  
0-0,35  
0,35-  
Matjord  
Gul varvig silt med tunna sandlinser

**S26**  
10,7x3,0  
0-0,32  
0,32-  
Matjord  
Gul silt

Kommentar: I schaktets östra kant påträffades ett dike I N-S riktning.

**S27**  
6,3x2,7  
0-0,52  
0,52-  
Matjord  
Gul silt

Kommentar: I nedre delen av matjorden syns en äldre matjordshorisont.

**S28**  
12,0x2,7  
0-0,6  
0,6-  
Matjord, nedre delen är mörkare och torvigare  
Gul silt

Kommentar: I schaktet påträffades en modern anläggning (A2) i form av ett stolphål med stenskoning till en trolig telefonstolpe eller dylikt. Form rund med diameter på 0,54. Skoningen bestod av skärvig sten.

**S29**  
8,6x3,0  
0-0,32  
0,32-  
Matjord  
Gul sand

Kommentar: Två dräneringsdiken framkom i den V och den SV delen av schaktet.

**S30**  
10,3x2,7  
0-0,24  
0,24-  
Matjord  
Gul silt och gul sand

**S31**  
11,1x2,6  
0-0,3  
0,3-  
Matjord  
Gul silt

**S32**  
7,5x3,6  
0-0,65  
0,65-  
Matjord  
Gul siltig sand

Kommentar: Matjorden tjocklek varierar mellan 0,45-0,65. Som djupast i mellersta norra delen av schaktet.

**S33**

6,3x2,7  
0-0,34  
0,34-

Matjord  
Gul stenig sand

**S34**

9,4x2,9  
0-0,24  
0,24-

Matjord  
Gulbrun silt

**S35**

9,0x2,9  
0-0,33  
0,33-

Matjord  
Gul silt

**S36**

7,9x2,7  
0-0,32  
0,32-

Matjord  
Gul silt. I schaktets NÖ hörn framkom en sandlins ovan silten

Kommentar: I schaktets norra sida påträffades resterna av en bortplöjd härd (A3). Den framkom direkt under matjorden och ovan sandlinsen. Vid framrensning syns plogskären i ytan av anläggningen. Anläggningens södra del blev bortschaktad. Kolprov blev insamlat.

**S37**

8,9x2,7  
0-0,26  
0,26-

Matjord  
Stenig och grusig sandig silt

Kommentar: I schaktets NV del påträffades en större modern grop efter sprängning av en större jordfast sten.

**S38**

6,0x2,0  
0-0,12  
0,12-

Förna  
Gul stenig sand

Kommentar: I schaktets NÖ kant djupgrävdes till 0,45. Sanden fortsatte med ökad mängd sten.

**S39**

7,0x2,0  
0-0,2  
0,2-

Förna  
Brungul fin sand med enstaka stenar

Kommentar: Schaktet grävdes i dubbel bredd i Ö delen och enkelbredd i V.

**S40**

5,0x2,0  
0-0,19  
0,19-0,31  
0,31-

Förna  
Äldre matjordshorisont  
Gul något siltig sand. Ställvis större sten. Ett större jordfast sten.

Kommentar: Djupschaktad del i schaktets SV del.

**S41**

6,1x2,1  
0-0,22  
0,22-0,44  
0,44-

Förna  
Äldre ljusbrun matjordshorisont  
Gul stenig och siltig sand

**S42**

4,0x2,0  
0-0,18  
0,18-0,31  
0,31-

Förna  
Äldre matjordshorisont  
Gul stenig och siltig sand

**S43**

6,0x1,2  
0-0,13  
0,13-0,35  
0,35-

Förna  
Äldre matjordshorisont  
Gul stenig och siltig sand

**S44**

4,4x2,3  
0-0,17  
0,17-0,34  
0,34-

Förna  
Äldre matjordshorisont  
Gulbrun stenig och grusig sand

**S45**

5,2x2,2  
0-0,12  
0,12-0,22  
0,22-

Förna  
Något grusig och stenig sand  
Hälleberg (I schaktets V del)

**S46**

5,7x1,2  
0-0,14  
0,14-0,33  
0,33-

Förna  
Äldre matjordshorisont  
Gul något stenig sand

**S47**

4,9x2,1  
0-0,24  
0,24-0,38  
0,38-

Förna  
Äldre matjordshorisont  
Gul något stenig siltig sand

**S48**

4,1x2,1  
0-0,15 Förna  
0,15-0,28 Svart torvig silt  
0,28- Hälleberg

**S49**

5,0x1,2  
0-0,05 Förna  
0,05-0,15 Äldre matjordshorisont  
0,15- Rödgul sand

**S50**

(Se även beskrivning över Kullings-  
Skövde 53:1 i rapporten)

10,0x1,2  
0-0,15 Förna  
0,15-0,4 Sandig silt, gulröd till grå. Ställvis  
inslag av brun silt  
0,4-0,45 Gråbrun kompakt humös svart siltig  
sand (organiskt lager mot  
hälleberg)  
0,45- Hälleberg

**S51**

2,2x1,3  
0-0,14 Förna  
0,14-0,28 Äldre matjordshorisont  
0,28- Rödgul sand

Kommentar: I schaktet finns samma jord-  
sammansättning och stenförekomst (variationer  
storlek och form) som i S50 (RAÄ nr 53:1).

**S52**

2,5x1,2  
0-0,14 Förna  
0,14-0,27 Äldre matjordshorisont  
0,27- Rödgul sand

Kommentar: Blandade stenstorlekar i schaktet.

**S53**

3,4x2,2  
0-0,13 Förna  
0,13-0,3 Äldre matjordshorisont  
0,3- Rödgul siltig sand

Kommentar: Enstaka stora block i schaktet.

**S54**

3,4x2,2  
0-0,2 Förna  
0,2-0,34 Äldre matjordshorisont  
0,34- Rödgul sand

**S55**

4,8x2,1  
0-0,12 Förna  
0,12-0,31 Äldre matjordshorisont  
0,31- Rödgul sand

Kommentar: Ett stort block i schaktet.

**S56**

3,6x2,1  
0-0,11 Förna  
0,11-0,3 Äldre matjordshorisont  
0,3-0,48 Rödgul sand

Kommentar: Flera stora block i schaktet.

**S57**

5,0x2,15  
0-0,12 Förna  
0,12-0,24 Äldre matjordshorisont  
0,24- Gulröd siltig sand med enstaka  
stenar sand

Kommentar: I schaktet SÖ del påträffades två  
stenlyft.

**S58**

3,1x2,1  
0-0,1 Grässvål med matjord  
0,1- Gul silt

Kommentar: I schaktets södra del påträffades ett  
dike.

**S59**

5,2x2,1  
0-0,2 Grässvål med matjord  
0,2- Gul sand

**S60**

2,9x2,1  
0-0,05 Grässvål  
0,05- Gulbrun lera

Kommentar: Djupschakt i NV delen av schaktet.  
Grävd till 0,8.

## ***Bilaga 2 - Anläggningsbeskrivning***

Alla måttangivelser är i meter.

### **A1 (i S2)**

Gropen var 2,3 x 1,8 meter stor och 0,18 meter djup. Formen var oval. Fyllningen utgjordes av mörkbrun humös silt med sot och kol.

### **A3 (i S36)**

Härden A3 var 1,5 x 0,85 meter stor och 0,05 meter djup. Formen var oval. Fyllningen utgjordes av sot- och kolbemängd sand med fåtal mindre antal skörbrända stenar.

Övriga inmätta anläggningar utgick efter snittning som stenlyft (A4 och A5) samt ett stolphål (A2) till en telefonstolpe eller dylikt.





