

130 KV-LEDNING ASKESLÄTT LOVISEHOLM

FÖRSTUDIE I FORM AV ÖVERSIKTLIG KULTURLANDSKAPSANALYS



ROGER NYQVIST, PETRA RUDD OCH MATS SANDIN

130 KV-LEDNING ASKESLÄTT LOVISEHOLM

FÖRSTUDIE I FORM AV ÖVERSIKTLIG KULTURLANDSKAPSANALYS

PÅ UPPDRAG AV SWECO OKTOBER 2010

ROGER NYQVIST, PETRA RUDD OCH MATS SANDIN

RIO
KULTUR
KOOPERATIV

130 kV-ledning Askeslätt Loviseholm
Förstudie i form av översiktlig kulturlandskapsanalys

Kulturhistoriska rapporter 92

© Rio Kulturkooperativ 2010

Belägenhet i SWEREF 99: Norr 65157, Öst 31422

Höjd över havet: 70-210 meter

Beställare: SWECO Energiguide AB, Gjørwellsgatan 22, Box 34044, 100 26 Stockholm

Projektnummer: 1067

Projektansvarig: Anna Gustavsson

Fältansvarig: Mats Sandin

Övrig personal: Roger Nyqvist, Karin Olsson och Petra Rudd

För personalens meriter hänvisas till Rio Kulturkooperativs hemsida.

Arkiv: Rio Kulturkooperativ

Foton: Där fotograf ej anges är bilder tagna av fältpersonalen.

Omslagsbild: Vy över befintlig ledningsgata invid Medbön, norr om Hedekas i Munkedals kommun. Foto mot söder.

Orienteringskarta: Framställd av Rio Kulturkooperativ med data från Map Maker, FMIS samt SWECO.

Topografisk grundkarta samt plankarta: Tillhandahållen av beställaren.

Övriga kartor och situationsplaner: Framställda av Rio Kulturkooperativ.

Redigering och layout: Optimal Press

Tryck: Nordbloms Trycksaker AB, HAMBURGSUND

ISSN 1652-1897

Sökord: Bohuslän, kraftledning, kulturlandskap, utmark, Västra Götaland.

Rio Kulturkooperativ

Ekelidsvägen 5

457 40 FJÄLLBACKA

www.riokultur.se

rio@riokultur.se

INNEHÅLL

Sammanfattning	5
Inledning	9
Syfte	11
Bakgrund och förutsättningar	11
Avgränsning och metod	12
Material	12
Arkiv- och kartstudie	15
Landskapet	16
Fornlämningar	17
Riksintressen och kulturmiljöer	20
Ortnamn och historiskt kartmaterial	23
Resultat	27
<i>Delsträcka 1</i>	28
Landskapet	28
Kulturmiljöer	29
Ortnamn och historiskt kartmaterial	30
Bedömning	34
<i>Delsträcka 2</i>	36
Landskapet	36
Kulturmiljöer	36
Ortnamn och historiskt kartmaterial	36
Bedömning	40
<i>Delsträcka 3</i>	43
Landskapet	43
Kulturmiljöer	43
Ortnamn och historiskt kartmaterial	43
Bedömning	46
<i>Delsträcka 4</i>	49
Landskapet	49
Kulturmiljöer	49
Ortnamn och historiskt kartmaterial	50
Bedömning	52

<i>Delsträcka 5</i>	55
Landskapet	55
Kulturmiljöer	55
Ortnamn och historiskt kartmaterial	55
Bedömning	58
<i>Delsträcka 6 (Alternativ A)</i>	60
Landskapet	60
Kulturmiljöer	60
Ortnamn och historiskt kartmaterial	61
Bedömning	61
<i>Delsträcka 7 (Alternativ B)</i>	63
Landskapet	63
Kulturmiljöer	63
Ortnamn och historiskt kartmaterial	63
Bedömning	64
Sammanfattande bedömningar	65
Riksintressen och kommunala kulturmiljöer	67
Rekommendationer	67
Källor	69

SAMMANFATTNING

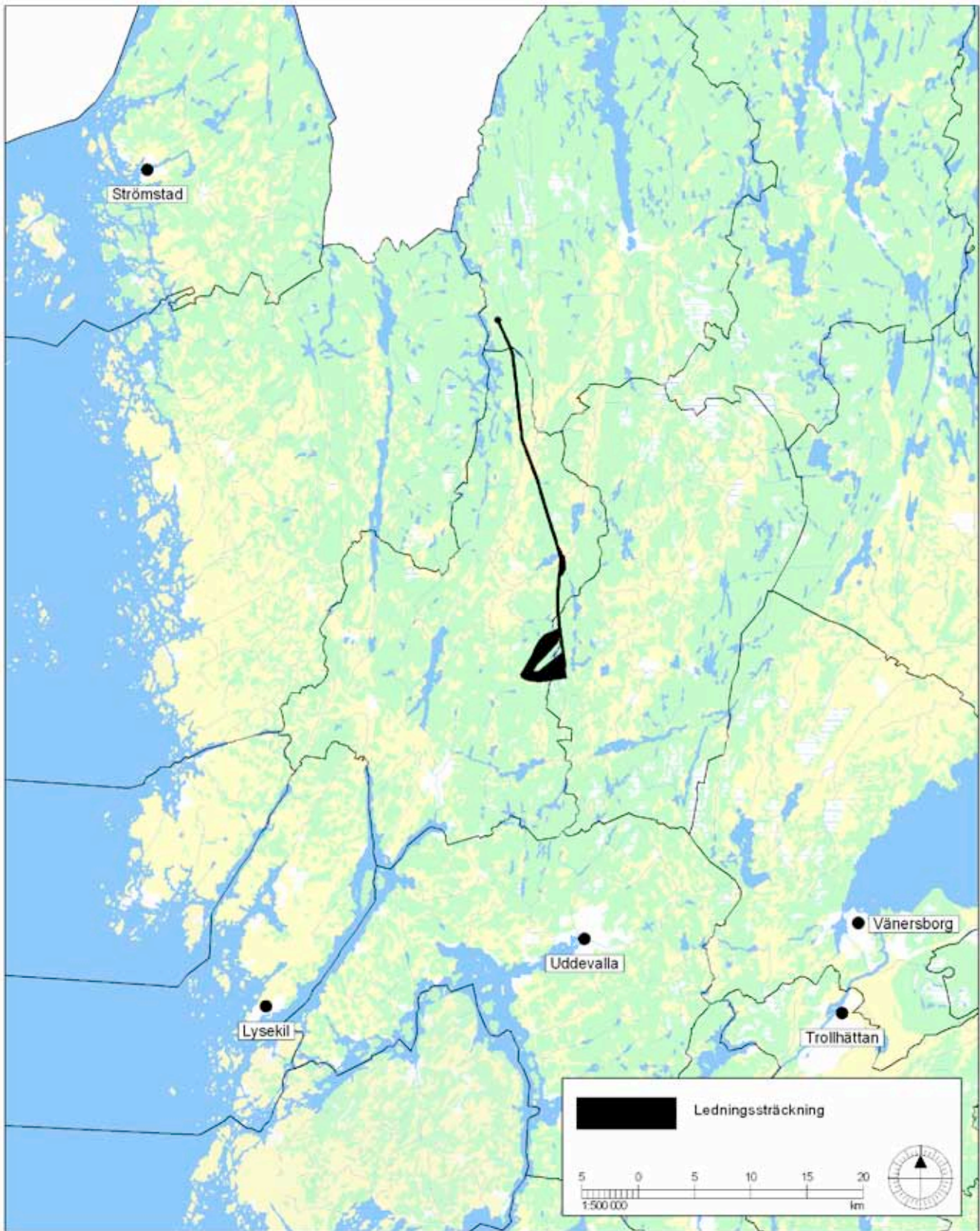
INLEDNING

ARKIV- OCH KARTSTUDIE

RESULTAT

SAMMANFATTANDE BEDÖMNINGAR

KÄLLOR



III. 1. Ledningssträckningen markerad på karta över västra Sverige. Skala 1:500 000.

Sammanfattning

Med anledning av planerad 130 kV ledning genom Dals-Eds, Färgelanda och Munkedals kommuner i Västra Götalands län har Rio Kulturkooperativ på uppdrag av SWECO genomfört en förstudie. Denna har bedrivits i form av en översiktlig kulturlandskapsanalys med kart- och arkivstudie, illustration 1. Utifrån det tillgängliga kart- och arkivmaterialet har ett fyrtiotal fasta fornlämningar, övriga kulturhistoriska lämningar och ett antal kulturmiljöer bedömts att i någon grad beröras av en planerad utvidgning av befintlig ledningsgata samt nyetablering.

Rio Kulturkooperativ rekommenderar att en arkeologisk utredning av hela ledningssträckan genomförs. Denna ska även innehålla en bedömning av den direkta och visuella påverkan på berörda kulturmiljöer. Utredningen ska utgöra underlag till beskrivningen av kulturmiljön i miljökonsekvensbeskrivningen (MKB:n) för projektet. För att göra bedömningen av påverkan på kulturmiljön tydligare bör en visualisering utföras i form av fotomontage.

SAMMANFATTNING

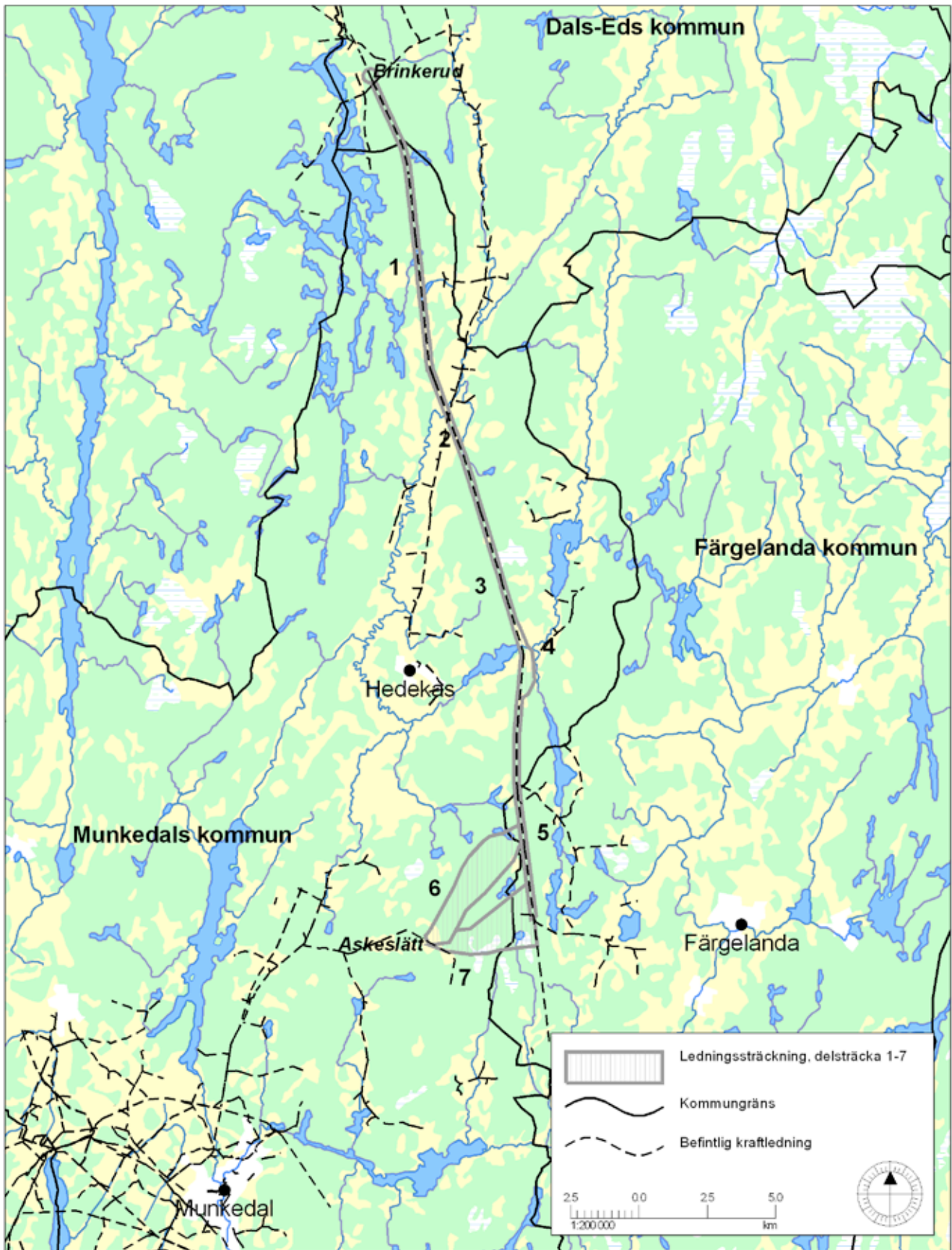
INLEDNING

ARKIV- OCH KARTSTUDIE

RESULTAT

SAMMANFATTANDE BEDÖMNINGAR

KÄLLOR



Ill. 2. Ledningssträckningen markerad på översiktskarta. På kartan har även befintliga kraftledningar utmärkts. Skala 1:200 000.

Inledning

Med anledning av planerad 130 kV ledning genom Dals-Ed, Färgelanda och Munkedals kommuner, Västra Götalands län, har Rio Kulturkooperativ på uppdrag av SWECO genomfört en kulturhistorisk förstudie i form av översiktlig kulturlandskapsanalys med kart- och arkivstudier. Förstudien är avsedd att användas som underlag i tillståndsprocessen för ledningsdragningen.

Syfte

Syftet med kart- och arkivstudien är att definiera kulturvärden längs sträckan. Utifrån studien görs en bedömning om möjlig förekomst av idag okända lämningar samt en landskapsbildanalys för bedömning av ledningssträckningens visuella påverkan med fokus på kulturlandskapet.

Förstudien avser att lyfta fram möjliga konsekvenser av ledningsdragningen för fornlämningar, kulturmiljöer och landskapsbild samt ge rekommendationer inför fortsatt arbete. Förstudien utgör underlag för en eventuell fältinventering/utredning. Rapporten kommer att vara ett komplement vid ytterligare bedömningar av kulturmiljön i det berörda området.

Bakgrund och förutsättningar

I västra Sverige likväl som i andra delar av landet planeras stor utbyggnad av vindkraft. Det befintliga elnätet har inte kapacitet för denna nya elproduktion. För att ansluta ny vindkraftsel behövs en utbyggnad av regionnätet. Vattenfall Eldistribution AB har beslutat att snarast påbörja denna utbyggnad. Tillsammans med Svenska Kraftnät planerar Vattenfall tre nya transformatorstationer vilka skall ta emot vindkraftproduktionen i närområdet. För att binda samman dessa stationer och ansluta dessa till befintligt elnät behövs nya 130 kV kraftledningar.

Aktuellt uppdrag gäller ny 130 kV kraftledning från den planerade transformatorstationen vid Loviseholm (Brinkerud) i Dals-Eds kommun till den planerade transformatorstationen invid Askeslätt i Munkedals kommun, *illustration 2*. Ledningsstråket kommer att beröra Munkedals kommun i Bohuslän samt Dals-Eds och Färgelanda kommun i Dalsland.

SWECO handlägger tillstånds- och samrådsfrågorna i projektet på uppdrag av Vattenfall och de har gett Rio Kulturkooperativ i uppdrag att genomföra en förstudie i form av en översiktlig kulturlandskapsanalys med kart- och arkivstudie av berörda ledningsstråk.

Den planerade ledningen löper från den planerade transformatorstationen i norr, i huvudsak i parallellgång med en befintlig 400 kV ledning, vilken i huvudsak går i nord-sydlig riktning genom landskapet. I den södra delen avviker två stråkalternativ (alternativ A och alternativ B) från den befintliga ledningen och löper i sydväst, respektive västlig riktning mot den planerade transformatorstationen vid Askeslätt.

Den planerade kraftledningen kommer att byggas med portalstolpar i trä till en höjd av 16-18 meter, eller med fackverksstolpar i stål till en höjd av 25-30 meter. Då ledningen utförs träsäkert innebär det behov av skogsgata. I helt ny ledningssträckning blir skogsgatan cirka 40 meter för portalstolpar och cirka 35 meter för fackverksstolpar.

Höjden på befintliga stolpar i befintlig 400 kV ledningen skiftar beroende på topografisk placering. Dessa varierar mellan 20 till 30 meter. Den aktuella planerade ledningen kommer att byggas med träportalstolpe som huvudalternativ. Undantagsvis används fackverksstolpe i stål, exempelvis vid trånga passager. Då den aktuella planerade ledningen vid undantag anläggs med högre fackverksstolpe i stål hamnar dessa i ungefär samma höjd som befintlig 400 kV stolpar.

Avgränsning och metod

Undersökningsområdet för den kulturhistoriska förstudien omfattar en korridor på 200 meter, 100 meter på vardera sida av den befintliga 400kV ledningen. Undantag från detta sker vid den planerade transformatorstationen i norr vid Loviseholm (Brinkerud), vid ledningssträckningen direkt öster Lersjön, samt de två ledningssträckningsalternativen i söder där två större korridorer studerats.

Även närområdet till ledningssträckningen har översiktligt studerats avseende befintliga fornlämningar och kulturmiljöer. Genomgång av historiska kartor har utförts för de fastigheter som till del ligger inom ovan nämnd 200 meters korridor.

Tillgängliga delar av sträckan har besökts, och vyer har fotograferats som stöd för analysen av visuell påverkan.

Ledningsstråket beskrivs först i sin helhet varefter det delas upp i sju delsträckor med en mer utförlig karaktärisering. Indelningarna är gjorda utifrån de på kartan urskiljbara geografiska skillnaderna. Delsträckorna beskrivs från norr till söder och det genomgångna materialet redovisas i tabellform.

Material

För det befintliga beståndet av fasta fornlämningar och övriga kulturhistoriska lämningar har Riksantikvarieämbetets tjänst Fornsök använts (FMIS) samt arkiv hos Göteborgs Stadsmuseum, Bohusläns museum och Vänersborgs museum.

Till studien har även fogats riksintressen för kulturmiljön enligt 3 kap. 6 § miljöbalken samt aktuella delar av kulturmiljöprogram för Dals-Eds, Munkedals och Färgelanda kommun.

Merparten av sträckan som har studerats går igenom det område som förr kallades för Sörbygdens härad i det gamla Göteborgs och Bohus län. Dessutom går sträckan igenom en mindre del av Dalslandsdelen av före detta Älvsborgs län. Att detta område senare har blivit delar av ett och samma storlän har inte påverkat hur informationen är uppbyggd eller hur man kan söka i den. Presentationen kommer att vara uppbyggd med detta som utgångspunkt.

En del fastigheter finns med i flera delsträckor eftersom gränsen mellan de olika fastigheterna inte har använts för uppdelningen.

De digitala arkiv som använts i kartstudien är Lantmäterimyndighetens arkiv, Lantmäteristyrelsens arkiv och Rikets allmänna kartverks arkiv.

Lantmäterimyndighetens arkiv innehåller de kommunala och de statliga lantmäterimyndigheternas förrättningsarkiv. Tonvikten är 1700- och 1800-talets skifteskartor men även material från andra lantmäteriförrättningar före år 1928 finns i materialet. Dessa kartor är i princip endast kopplade till redovisning av varje enskild fastighets ekonomiska värdering och innehåll i inägomarken samt till viss del även den så kallade utmarken.

Lantmäteristyrelsens arkiv består av material från 1630 till 1928. Arkivet innehåller även småskaliga kartor som väggkartor, läns- och landskapskartor, sockenkartor och stadskartor. Materialet omfattar även de enskilda fastigheternas ekonomiska värdering i form av geometriska jordeböcker och handritade kopior av storskifteskartor samt annat förrättningsmaterial från lantmäterimyndigheternas arkiv.

I Rikets allmänna kartverks arkiv finns den Ekonomiska kartan, Generalstabskartan och Häradsekonomiska kartan. Dessa kartserier är, till skillnad från ovanstående skiftes- och geometriska kartor, indelade i olika övergripande bladindelade kartserier som beskriver topografi, ekonomi, bebyggelse och kommunikationer under 1800- och 1900-tal. Skillnaden ligger inte enbart i det att de är bladindelade utan även att de saknar detaljupplösning och värdering av varje fastighets markslag. De utgör alltså endast en presentation av markslagen utan värdering.

Ortnamnsstudien bygger på en genomgång av befintliga fastigheters ortnamn. För ortnamnsstudien har befintliga sammanställningar från ortnamnsarkivet använts: Ortnamnen i Älvsborgs län, Stockholm 1913, 1915, 1948 och Ortnamn i Göteborgs och Bohus län, 1969, Bohusläns Härad och sockennamn, 1918.

SAMMANFATTNING

INLEDNING

ARKIV- OCH KARTSTUDIE

RESULTAT

SAMMANFATTANDE BEDÖMNINGAR

KÄLLOR

Arkiv- och kartstudie

Landskapet

Området för den aktuella ledningsutbyggnaden ligger i norra Bohusläns inland, mellan Västerhavet och Vänern, samt de sydvästra delarna av Dalsland. Naturgeografiskt tillhör området regionen sydvästra Sveriges kuperade barr- och lövskogslandskap. Det karaktäriseras i denna del av ett tydligt sprickdalslandskap med höjdryggar och platåer som ofta med markant höjdskillnad övergår i smala uppodlade dalgångar. Landskapet har en tydlig riktning, definierad av terrängen, som varierar mellan nord- sydlig och nordost- sydvästlig. Den berörda sträckan löper från Loviseholm (Brinkerud) i norr till Askeslätt i söder med två alternativa utredningsområden väster om den befintliga ledningsgatan i syd, *illustration 2*.

Vegetationen i området utgörs omväxlande av bergs-, skogs- och åkermark. I fjäll- och bergsområdena finns även en stor del våtmarker, blockterräng och relativt öppna bergsytter. Skogen brukas och genomkorsas av skogsbilvägar och andra enklare vägar.

Dagens bebyggelse i landskapet längs ledningssträckningen har en tydlig agrar karaktär med jord- och skogsbruk. Gårdarna ligger ofta ensamliggande i dalgångarna. Bebyggelsen består i huvudsak av mindre boställen och gårdar med jordbruk i kombination med skogsbruk. I dalgångarna förekommer enstaka bebyggelsemiljöer som är intressanta för kulturmiljövården, *illustration 3*. Dessa knyts till 1800-talets och den tidiga 1900-talets agrara bebyggelse. Även skolor lyfts fram i beskrivningen av Örekilsälvens dalgångs kulturmiljöer. I dalgångarna ligger även sockenkyrkorna på markanta höjdlägen. Merparten har gravar och gravfält i det direkta närområdet vilket speglar den långa tidsrymd som dessa platser varit centrala i bygden. Större tätorter och industrier saknas längs sträckningen. Höjdnivåerna inom utredningsområdet varierar mellan cirka 70-210 meter över havet.

Den norra delen av utredningsområdet löper genom kuperad svårtillgänglig skogsmark i den östra delen av Kynnefjäll. Väster om ledningen finns Keddebo, en kommunalt utpekad kulturmiljö. Kynnefjäll utgör riksintresse för både friluftsliv och naturvård enligt 3 kap. 6 § miljöbalken och fjället beskrivs ha stora landskapliga värden knutna till stora, relativt orörda, inlandsområden med myrmarker. Branterna mot Örekilsälvens dalgång i öster framträder markant i landskapet. Därefter passerar ledningskorridoren Örekilsälvens dalgång med meandrande älvfåra samt välhävda odlings- och betesmarker.

Dalgången utgör både riksintresse för kulturmiljövården och är ett utpekad kommunalt kulturmiljöområde. Områdets natur- och landskapliga kvaliteter är



Ill. 3. Delsträcka 2. Vy mot Örekilsälvens dalgång ifrån Klosterbergane. Foto mot sydväst.

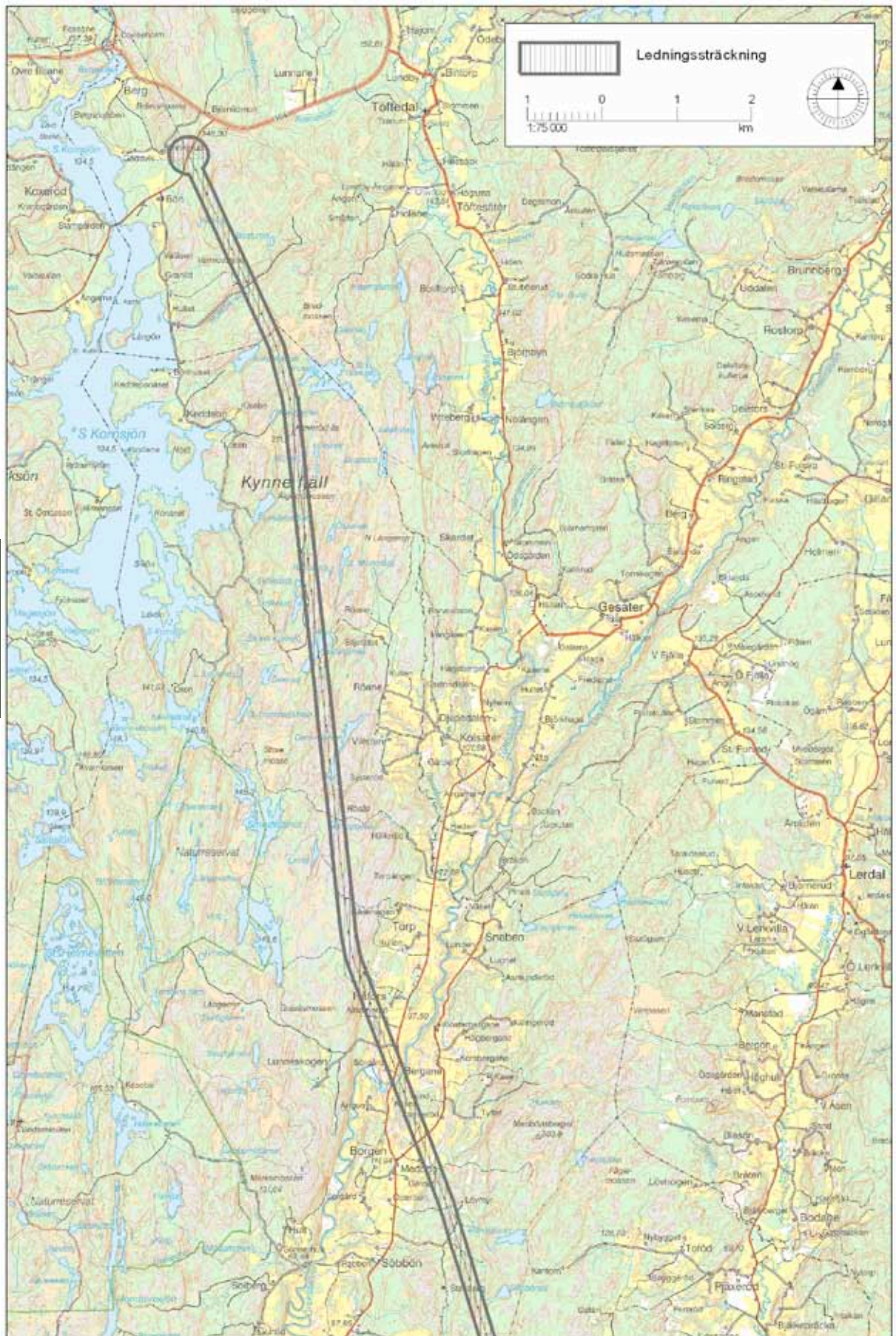
mycket stora och komplexa och bland annat kopplade till brukandet av landskapet.

Örekilsälvens dalgång omfattas av riksintresse för naturvården. Ledningen går därefter vidare genom det skogsbeklädda bergsområdet mellan Örekilsälven och Lerdalsälven för att sedan passera det välhävdate odlingslandskapet kring Lerdalsälvens inlopp i Lersjön. I denna dalgång ligger två kommunala områden för kulturmiljö varav ledningen passerar genom det västra, kallat Ulkeröd–Ed–Hultane. Därefter löper ledningen genom skogslandskapet efter Slättfjällets östra del ner till området kring Fjölevattnet och Vrångsjön. Där viker ledningen in i fjällets centrala områden och mot Askeslätt, *illustration 4 och 5*.

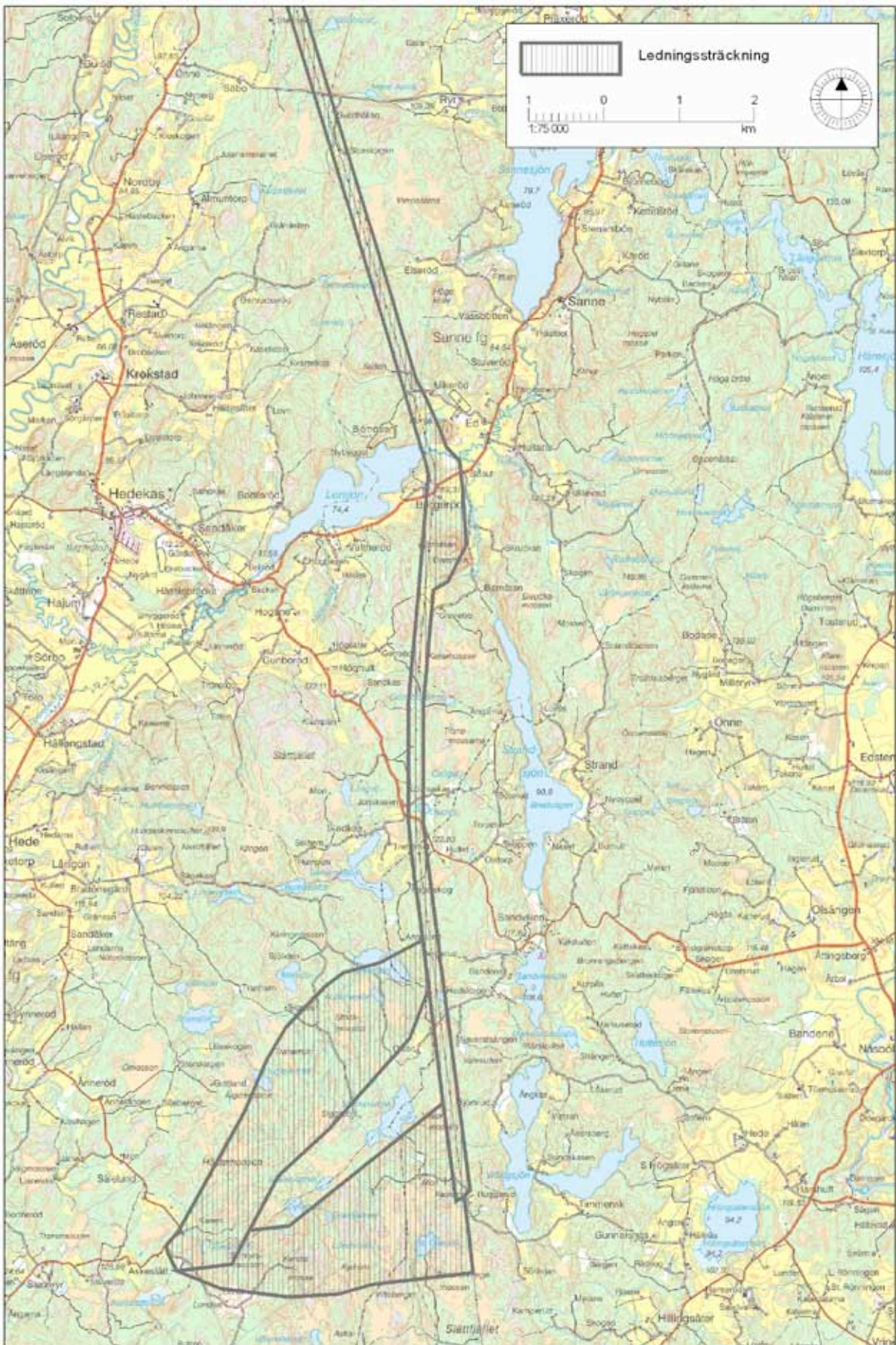
Fornlämningar

De topografiska och geologiska betingelserna gör att fornlämningsbilden varierar efter ledningsstråket. Ledningsstråket berör, som ovan beskrivet, tre bergsområden och två älvdalgångar. Fornlämningsbeståndet i anslutning till den tänkta ledningen speglar de olika områdena. I fjäll- och bergsområdena består de fasta fornlämningarna i huvudsak av gravar som rösen och stensättningar, stensåldersboplatser och rester efter resursutnyttjande som fångstgropar. De övriga kulturhistoriska lämningarna består i huvudsak av rester efter gårdslägen och torp samt rester efter resursutnyttjande som enstaka röjningsrösen, kolningsanläggningar, kvarnar och smedjor. I dessa områden finns även många lämningar efter administrativa enheter i form av gränsmärken. Lämningarna speglar det äldre resursutnyttjandet fram till 1900-talets mitt.

I dalgångarna är fornlämningsbeståndet något snävare sett till kategorier. Här finns framförallt gravfält och ensamliggande gravar i form av stensättningar och högar. Även boplatser, gårdslägen samt torp förekommer rikligt. Här finns även udda lämningar som en fornborg och uppgift om ett vårdkasberg. I dalgångarna saknas de höglänta partiernas spår efter administrativa gränser och lämningar efter resursutnyttjande. Även större gravfält och kyrkor förekommer i dalgångarna, dock utanför ledningssträckan. Kyrkor och de större gravfälten anses visa på



Ill. 4. Detaljkarta över ledningssträckningens norra del. Skala 1:75 000.



III. 5. Detaljkarta över ledningssträckningens södra del. Skala 1:75 000.

centrala punkter i landskapet. Ortnamnen styrker detta och visar sammantaget på välvärdade landskapsrum från åtminstone järnålder och framåt.

I direkt anslutning till den befintliga ledningsgatan återfinns idag ett fyrtio-tal kända fasta fornlämningar, bevakningsobjekt och övrig kulturhistoriska lämningar, illustration 7, 8, 16, 26, 31 och 39.

Riksintressen och kulturmiljöer

Samtliga berörda miljöer redovisas på illustration 7, 8, 16, 26, 31 och 39.

I ledningens norra del passerar sträckningen ett stycke från Keddebo, ett område som är utvalt i Munkedals kulturmiljöprogram. Motiven för detta:

Miljön utgör resterna av en jordbruksbyggd vid östra stranden av Södra Kornsjön på Kynnefjäll, vilken under 1800-talet och ett stycke in på 1900-talet haft en betydligt större omfattning både i odlad areal och antal gårdar. På andra sidan sjön, i Tanums kommun, finns en liknande jordbruksmiljö som hänger samman med Keddebo, med sjön som naturlig förbindelseled. (...) Kring gårdarna och ända ned mot sjön finns ett vackert, småskaligt kulturlandskap med ängar, åkrar och betesmark, Kulturminnesvårdsprogram för Munkedals kommun 1994.

Innan ledningen passerar Örekilsälvens dalgång finns ett riksintresse för kulturmiljövården, Töftedal-Gesäter P 11, och kulturhistorisk värdefull agrar bebyggelse på dalgångens östra sida. I riksintressebeskrivningen beskrivs området och dess uttryck så här, Länsstyrelsen 1996. Motivering för riksintresseområde:

Dalgångsbyggd längs med Töftedalsån och Örekilsälven, kontinuerligt bebyggd och brukad sedan förhistorisk tid.

Uttryck för riksintresse:

Fornlämningar från brons och järnåldern, byar och ensamgårdar med äldre bebyggelse och en landskapsbild präglad av åkerbruk och betesdrift, 2 träkyrkor från 1700-talet.

De berörda gårdarna, Djupedalen 1:9 och Kolsäter 3:35 Hageberget, som ligger i Dals Ed kommun, är utpekade bland värdefulla odlingslandskap i Älvsborgs län, Länsstyrelsen i Västra Götalands län. Urvalsmotivet anges som:

Gårdarna Djupedalen och Hageberget utgör välbevarade agrara bebyggelsemiljöer, mycket representativa för 1930-40-talen. På Djupedalen är manbyggnaden visserligen byggd ca 1890 men i övrigt är bebyggelsen i stor utsträckning tillkommen på 1930-40 talet. Till de tidstypiska detaljerna hör manbyggnaden på Hageberget med brutet tak och höghusladugården på Djupedalen. Av särskilt intresse är att det på båda enheterna finns såg, spånhyvel och snickeri vilket pekar på skogens betydelse för försörjningen, Odenbring Widmark, 2008.

Direkt söder om dessa gårdar passerar ledningen Örekilsälvens dalgång vilken utgör både riksintresse för kulturmiljövården, Örekilsälvens dalgång KO 74, och är ett utpekat kommunalt kulturmiljöområde. I riksintressebeskrivningen

beskrivs området och dess uttryck så här, *Länsstyrelsen 1996*. Motivering för riksintresseområde:

Dalgångsbygd, utmed tidigt organiserad flottningsled, med rikedom på fornlämningar, välhållen agrar bebyggelse i traditionella lägen och öppet odlingslandskap utmed älvens meanderlopp som starkt kontrasterar mot de massiva höjdområdena vilka bildar gräns i väst och öst.

Uttryck för riksintresse:

Mäktiga stråk av högar, rösen och stensättningar från brons- och järnålder längs Kynnefjälls östra kant; odlingslandskap med stora betesmarker och agrar bebyggelse från 1800-talet. I området ingår även: Flera skolor bl a Söbbön, Medbön och Hålderöd.

Motiv för den kommunala kulturmiljön anges enligt följande:

Området är rikt på fornlämningar. På höjderna längs Kynnefjälls östra kant går ett mäktigt stråk av högar, rösen och stensättningar från brons- och järnålder. Nere i dalgången på andra sidan älven, i ett område norr och söder om Medbön, finns en koncentration av gravar av järnålderskaraktär. Likaså finns på Snabens marker nära gränsen mot Dalsland ett antal högar och stensättningar. På de tre höjderna invid kyrkan i Krokstad finns ett stort antal högar. Högen vid kyrkan, den s k Tingshögen, har ett markant krönläge. Den är starkt miljöskapande och en av de största i länet med en diameter av 35 meter. Kopplingen mellan storhögen och socknens centralpunkt kyrkbacken kan utgöra ett exempel på ett administrativt centrum med rötter i järnålder. (...) Huvuddelen av bebyggelsen inom området är belägen på traditionellt sätt i övergången mellan berg och dal eller uppdragen på kullar i terrängen. Husen är i allmänhet välhållna och uppförda mellan 1850- och 1920-talet. Inslaget av sekelskifteshus i nationalromantisk stil är stort, även om de äldre dubbelhusen dominerar, Munkedals kommun 1994.

I kulturmiljön ingår även kvarnplatser och skolor där skolan vid Hålderöd och dess närmiljö speciellt lyfts fram:

Skolan är högt och vackert belägen på Kynnefjälls östsluttning, med vid utsikt över dalgången och de skogbevuxna höjderna på Dalslandssidan. Skolan står som en utpost på gränsen mellan den bohuslänska jordbruksbygden och det stora, väglösa Kynnefjällsområdet varifrån en stor del av skolbarnen fick ta sig fram till skolan, Munkedals kommun 1994.

Söder om ledningsstråket inom riksintresset och den kommunala kulturmiljön finns gården Söbbön 1:10, 1:11 vilken är utpekad som kulturhistorisk värdefull agrar bebyggelse. Den sammanfattande karaktäristiken för gården beskrivs enligt nedan:

Söbbön 1:10 är exempel på en liten gård med bebyggelse från 1930-talet. Manhus och lagårdslänga är åtskilda av landsvägen. Manhuset är ett dubbelhus

med tidstypiskt brutet tak, fyrdelad plan och ursprungligt källarkök. Lagårdslängan utgörs av en parloge omgiven av stall och fähus. Utmärkande för gården är fähus och hönshus med stomme i virkesbesparande kubbteknik, Carlsson, H & Hansen A, 2003.

När ledningen passerar Lerdalsälvens dalgång skär ledningssträckningen en kommunal kulturmiljö, Ulkeröd–Ed–Hultarne. Motiv för denna kommunala kulturmiljö anges som följande:

Centralt i dalen reser sig det branta berget Borgåsen med resterna av en fornborg på toppen. Längs den gamla sockenvägen som går mitt i dalen norrut mot Sanne kyrka, ligger flera högar. Öster om vägen i de högre belägna partierna vid Hultane finns en hållkista och två rösen. Vid Ulkeröd finns en förtätning av gamla, nu nästan övervuxna husgrunder som troligen markerar en tidigare bykärna. Ett område med terrassformationer norr om byvägen vid Ed mellan Ulkeröd och Hultane förstärker bilden av en mycket gammal odlingsbygd.

En stor del av bebyggelsen utgörs av väl bibehållna dubbelhus från 1800-talets slut och fram till sekelskiftet. Av särskilt intresse är gården Ulkeröd med sina två vackra manhus. (...) Den äldre bebyggelsen ligger i traditionella lägen i övergången mellan berg och dal. Mot dalens mitt vidtar en yngre bebyggelse med fina exempel från 1910-20-tal, däribland ett tidstypiskt skolhus. Miljön ingår i ett planerat naturskyddsområde, vilket motiveras av det värdefulla natur- och kulturlandskapet, Munkedals kommun 1994.

I denna kulturmiljö finns gården Ulkeröd 1:1 vilken är utpekad som kulturhistorisk värdefull agrar bebyggelse. Den sammanfattande karaktäristiken för gården uttrycks enligt följande:

Två manhus med vinkelställd placering avskilda från lagård genom tillfartsväg. Manhusens entrépartier, det äldre med frontonförsedd portal och det yngre med glasad veranda, speglar förändring av stilideal under 1800-talet. Lagårdslängan från sent 1800-tal i stolpkonstruktion med timrade djurstallar har en för Bohuslän traditionell utformning med indragna logportar. Dessutom finns hönhaus och vedbod från tidigt 1900-tal, Carlsson, H & Hansen A, 2003.

Något nordost om denna skärning genom Lerdalsälvens dalgång finns den kommunala kulturmiljön Sanne kyrka–Vassbotten. Motiv för denna kommunala kulturmiljö anges enligt följande:

Miljön utgörs av området kring Sanne kyrka samt kulturlandskap med äldre jordbruksbebyggelse kring södra delen av Sannesjön. Detta är också socknens mest betydande fornlämningsområde. I områdets västra del finns ett mindre gravfält av järnålderskaraktär. Invid gården Vassbotten finns två stora skålgropsförekomster med 70 respektive 130 gropar, vilka är unika i de nordbohuslänska inlandsocknarna. Bland fornlämningarna vid östra sidan om sjön märks några med anknytning till kyrkan och begravningsplatsen. Tvärs över vägen, norr om kyrkan, finns en sk självspillingskyrkogård, och öster om Kyrketjärnet en kolerakyrkogård. Ungefär mitt emellan dessa båda begravningsplatser

på gränsen mellan Prästebol och Stenarsbön, finns en offerkälla. (...) I Sanne har funnits kyrka sedan 1391 då den första gången nämndes i skriftliga källor. (...) Den sydvästra delen av Sannesjön upptas av ett mjukt format åker- och beteslandskap. Mellan gårdarna Åsneröd och Fittjan finns lövskogslundar med ek och björk. Flera gamla solitära ekar i kanten mellan betes- och odlingsmark bildar vackra inslag. I slänterna ned mot sjön vid Åsneröd finns ek- och hasselbestånd av stort botaniskt intresse. Gårdarna Åsneröd, Fittjan och Vassbotten är karakteristiska för småjordbruken i Bohusläns skogsbygd. Byggnaderna är välbevarade, i huvudsak uppförda kring sekelskiftet. Nära sjöns sydspets finns även ett fint dubbelhus från 1820-30-tal, Munkedals kommun 1994.

Sanne kyrka är ett kyrkligt kulturminne och har som motivering enligt Riksantikvarieämbetets bebyggelseregister, :

SANNE KYRKA uppfördes 1847 på en kyrkplats med kontinuitet sedan medeltiden. Den tidigare kyrkan låg omedelbart söder om den nuvarande. Kyrkan ligger i ett markant höjdläge ovanför Sannesjön, men senare års igenväxning i slänten väster utanför kyrkogården gör att kyrkplatsen idag är skymd från omgivningarna. KYRKOGÅRDENS murar, grindar och uppvuxna lövträd är värdefulla för kyrkomiljöns karaktär. Kyrkstallarna är också viktiga för miljön, Bebyggelseregistret 2010.

Något väster om ledningssträckningens södra del finns den kommunala kulturmiljön Hede–Sandåker–Brattönsgård. Motiv för denna kommunala kulturmiljö anges enligt följande:

Området utgörs av en dalsänka som bildar avslutningen på ett långt dalgångsstråk med förbindelse till Hajums- och Örekilsälvarna. I områdets sydvästra och centrala delar finns högar och stensättningar. I den nordvästra delen ligger Hede kyrka, uppförd i trä 1887. (...) Kyrkplatsen är av medeltida ursprung. (...) Öster om vägen vidtar en jordbruksbebyggelse med ensamgårdar, högt belägna i ett vackert kulturlandskap. (...) Den största av gårdarna, Brattöns gård, har en annan bakgrund än de övriga. På 1600-talet hörde den till Holma-Torrebvgodset och den har ägts av ståndspersoner som till exempel Bagge, Ascheberg, Soop. Gårdens ekonomi har inte vilat så mycket på jordbruk som på sina stora skogsegendomar. Här har också utvecklats en tidig industriverksamhet. Under 1800-talet fanns här tegelbruk, såg och kvarnar i anslutning till Brattöälven. Vid Kvarnebacken finns ännu dämmen och rester av kvarnverksamheten kvar. Strax ovanför står ett par äldre hus, som bör ha haft samband med denna. På 1800-talet fanns upp till tretton dagsverkstorpore under Brattön, Munkedals kommun 1994.

Ortnamn och historiskt kartmaterial

Inledningsvis förklaras här ett par begrepp som kommer att användas i kartstudien, därefter diskuteras några svårigheter med kartor och akter som källmaterial. I arkiv-, kart- och ortnamnsstudie genomgångna fastigheter redovisas på illustration 11, 12, 18, 27, 33 och 41.

Inägomark utgör den mest hävdade marken i form av odlad mark samt ängsmarker som betades efter höskörden. Den ligger inom gårdsplatsens närområde.

Utmark utgör den del av fastigheten som man utnyttjade mer extensivt till exempel för täkt av grus och sand, trä till byggmaterial och ved, och betesmark. Till största delen består den av berg, skogsmarker och torv- och myrmarker. Dessa ligger oftast utanför gårdsplatsens närområde. Ända fram till slutet av 1800-talet ägdes inte utmarken av någon enskild, till skillnad från inägomarken, utan av flera gemensamt. Dessutom kunde utmarken vara gemensam för flera fastigheter, till och med till samtliga fastigheter i en socken eller ett härad. Det finns ibland stora problem med att erhålla en detaljerad beskrivning av utmarken, eftersom man i de äldre karteringarna huvudsakligen inriktade sig på inägomarken. Till skillnad från utmarken skattlades denna. Utmarken räknades förvisso in, men beskrevs sällan i detaljnivå före 1800-talet. Det är först vid Laga skifte under 1800-talet som utmarken karteras i detalj och då fördelas den mellan de olika delägarna. Undantag finns i vissa geometriska uppmätningar från 1700-talet och ibland finns beskrivningar av utmarken i storskiftets karteringar. Till dessa uppgifter kan vi även få fram direkt eller indirekt information om eventuella fornlämningar och administrativa markeringar i landskapsrummet.

Det finns vissa svårigheter när man studerar det äldre kulturlandskapet. Dels har vi i dagens samhälle delvis fjärrat oss från den historia och den betydelse som namnen i landskapet haft och dels har vi till stor del övergivit landskapet som vår huvudsakliga inkomstkälla. Till detta kommer att det inte är säkert att platsnamnen återfinns i äldre register. Att platsnamn inte förekommer i äldre register innebär dock inte att fastigheterna inte har funnits tidigare, bara att de inte har ägts eller beskattats tidigare av de som skapat registren. Därmed kan man egentligen bara se dessa uppgifter som belägg för att dessa fastigheter åtminstone har funnits vid registreringstillfället, och kan vara äldre. Ytterligare problem är att vi inte längre använder samma indelning i socken, härad och län som en gång låg till grund för all insamling av information. Till detta kommer givetvis även att syftet för informationsinsamlandet är av ett annat slag idag än för 100 eller 300 år sedan. Akterna och kartorna som utgör basen för denna typ av arbete har dessutom blivit arkiverade på ett sådant sätt att fortsatt slitage skall undvikas. De har till stor del blivit ersatta av digitala arkiv, även om en del fortfarande endast finns i tryckt form.

Gemensamt för alla kartproduktioner är att de endast skildrar det "ögonblick" då kartans information insamlades. Vad som hänt innan kan ibland fångas upp i uttryck i symboler, alternativt i texten på kartan eller i akterna som tillhör, medan vad som hänt efter kartans tillblivelse kanske kan fångas upp vid nästa kartproduktions tillfälle.

Ortnamnsstudier är inte alltid riktigt likvärdig med en genomgång av lantmäterihandlingar. Själva namnet på fastigheten kan beläggas på två sätt, dels genom de kartor som finns och dels genom genomgång av husförhörslängder och liknande akter. Dessutom varierar stavningen av namnen på fastigheterna. Förutom stavningsproblemen, kan fastigheterna även ha bytt namn och det kan således vara stora skillnader i vad fastigheter heter idag mot det namn de hade för 200-700 år sedan.

Ledningsdragningen passerar igenom tre typer av marknyttjande: Inägor med åkrar och ängar, gårdslägen med dess bebyggelse, samt utmarkerna som till största del berörs av det här projektet. Delar av sträckan går genom ytor som mellan 1600- och 1800-talets slut uppodlades eller togs i bruk för kvarnverksamhet eller andra verksamheter. Stora delar av området har mer eller mindre används som täktområde för olika typer av skogsprodukter samt nyttjats som betesmarker.

Efter 1800-talets slut övergår dessa relativt hårt utnyttjade utmarksområden till att bli skogsområden anlagda av bland andra Hushållningssällskapet. Fram till idag har skogsbruket i dess moderna tappning varit huvudnäringen i dessa landskapsrum. På samma sätt kan vi se hur odlingsgraden minskar i inägomarksområdena och att det bildas större bruksenheter. Detta leder till färre antal gårdslägen i den agrara produktionen. Gårdarna i hävd har förekommit i olika register från mitten av medeltiden. Detta gäller framför allt de enheter som förekommer i de två stora dalgångarna, Örekilsälvens och Lersjöns dalgångar. Äldre brukarnamn förekommer här, bland annat från 1500-talet. Namnen tenderar att bli yngre när dessa dalgångsstråk övergår till de mindre skogsdalgångarna. I arkiv-, kart- och ortnamnsstudie genomgångna fastigheter redovisas på *illustration 11, 12, 18, 27, 33 och 41*.

SAMMANFATTNING

INLEDNING

ARKIV- OCH KARTSTUDIE

RESULTAT

SAMMANFATTANDE BEDÖMNINGAR

KÄLLOR

Resultat

Delsträcka 1

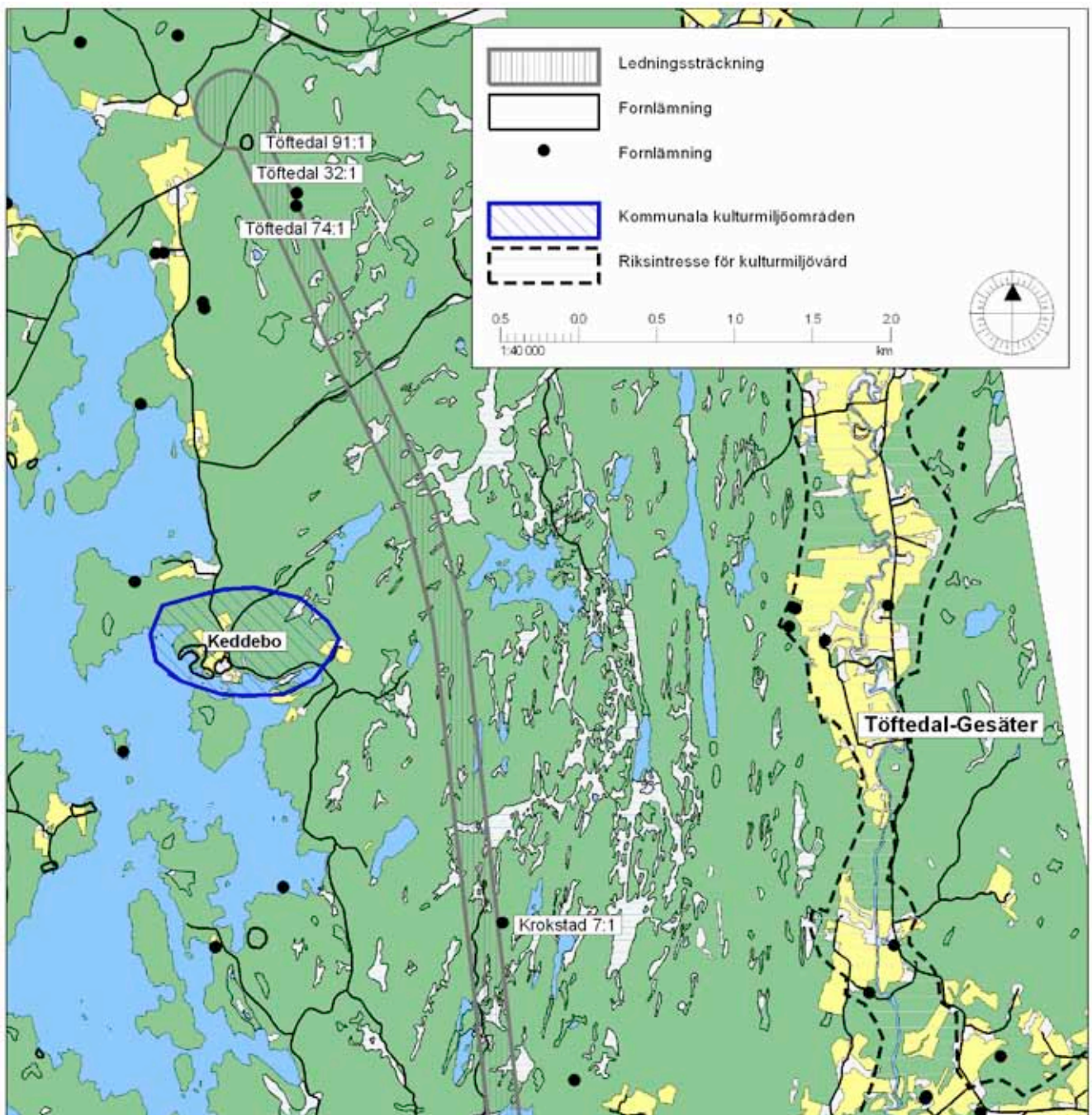
Landskapet

Ledningen går längs nordöstra Kynnefjälls bergsrygg. Denna bergsrygg genomkorsas i öst-västlig riktning av några flacka dalgångar. Fjället är en vattendelare mellan Södra Kornsjön i väster och den i öster meandrande Töftedalsån. Längs ledningen finns enstaka mindre sjöar samt våtmarker i form av mossar och mindre vattendrag vilka avvattnar fjället. Sträckan består av ett i huvudsak skogbeklätt bergslandskap. I den centrala och södra delen finns även en del kala bergspartier. I väster och sydväst om ledningens startpunkt med den planerade transformatorstationen finns två gårdar, Berg (Brinkerud) och Bön, men i övrigt finns inga boende i direkt anslutning till ledningsområdet. Ledningssträckningen skärs av sex mindre skogsbilvägar och den passerar bergs- och höjdområden som varierar mellan 145-210 meter över havet, *illustration 7 – 8*.

Från de högre bergspartierna finns siktlinjer men i övrigt begränsar den övriga vegetationen och topografin. Sträckningen följer i stort den dominerande naturgivna formen i landskapet i nord-sydlig riktning. Det finns inga större vägar eller andra strukturer som avdelar området i mindre landskapsrum. Del av sträckningen berör riksintresseområden för friluftsliv och naturvård med landskapliga värden, *Länsstyrelsen Västra Götaland 2002 resp 2008*. I Dals-Eds kommuns fördjupade översiktsplan gällande vindkraft på bland annat Töftedalsfjället har landskapets



Ill. 6. Delsträcka 1. Vy av befintlig ledningsgata invid torplämning RAÅ nr Töftedal 91:1. Foto mot syd.

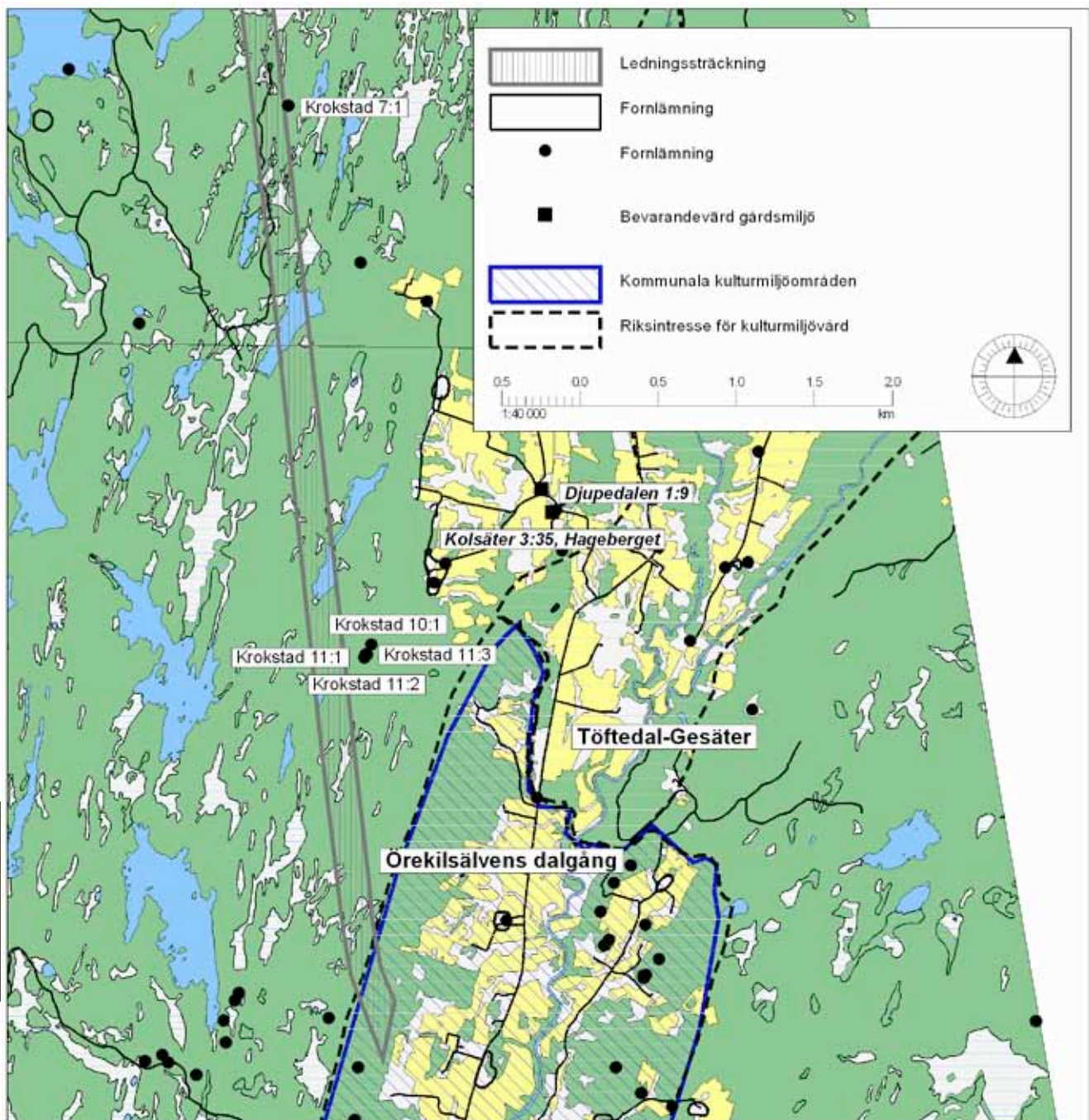


Ill. 7. Karta med redovisade fasta fornlämningar, övrig kulturhistorisk lämning, riksintressen och kommunala kulturmiljöområden. Delsträcka 1, norra delen. Skala 1:40 000.

tålighet avseende visuell påverkan från vindkraftverk utretts. Området kring Gesäter och Kolsäter i Örekilsälvens dalgång öster om Kynnefjäll har i den analysen bedömts vara mycket känsligt, *Dals-Eds kommun 2008*.

Kulturmiljöer

Idag finns kända rösen och stensättningar inom delsträckan. Rösena är högt placerade i landskapet med på kartan tydliga siktlinjer som idag är igenväxta. Även stensättningarna har anlagts på likartade platser men ibland uppträder de på lägre avsatser ner mot de flackare ytorna invid sjöarna och mossarna. Inom området finns även rester efter senare tids torpbebyggelse, *illustration 7-8*. Fornlämningar i och i anslutning till ledningssträckan redovisas i tabell, *illustration 10*.



Ill. 8. Karta med redovisade fasta fornlämningar, övrig kulturhistorisk lämning, riksintressen och kommunala kulturmiljöområden. Delsträcka 1, södra delen. Skala 1:40 000.

Öster om ledningen finns ett riksintresse för kulturmiljövärden och kulturhistorisk värdefull agrar bebyggelse, se ovan *Kart och arkivstudier, Riksintresse och kulturmiljöer, illustration 7-8*.

Något väster om området vid Södra Kornsjöns östra strand har gården Keddebo utpekats i det kommunala programmet för kulturmiljöer. Gården bedöms som intressant då det speglar ett äldre jordbrukslandskap, se ovan *Kart och arkivstudier, Riksintressen och kulturmiljöer, illustration 7*.

Ortnamn och historiskt kartmaterial

Delsträckan har sin startpunkt i den dalsländska delen av det gamla Älvsborgs län för att sedan fortsätta inom det som förr kallades för Göteborgs och Bohus



Ill. 9. Delsträcka 1 Ledningsgatans skärning av Huldebäckens dalgång. Foto mot syd.

Befintliga fasta fornlämningar i delsträckan

RAÄ Nr	Egenskapsvärde	Kommentar
Töftedal 74:1	Stensättning, rund	
Töftedal 32:1	Stensättning, skeppsformig	
Krokstad 7:1	Röse, rund	Påträffad vid Göteborgsinventeringen. Nr 7

Befintliga fasta fornlämningar i närheten av delsträckan

RAÄ Nr	Egenskapsvärde	Kommentar
Krokstad 10:1	Röse, rund	Påträffad vid Göteborgsinventeringen. Nr 10
Krokstad 11:1	Röse, rund	Påträffad vid Göteborgsinventeringen. Nr 11
Krokstad 11:2	Röse, rund	Påträffad vid Göteborgsinventeringen. Nr 12

Övriga kulturhistoriska lämningar i delsträckan

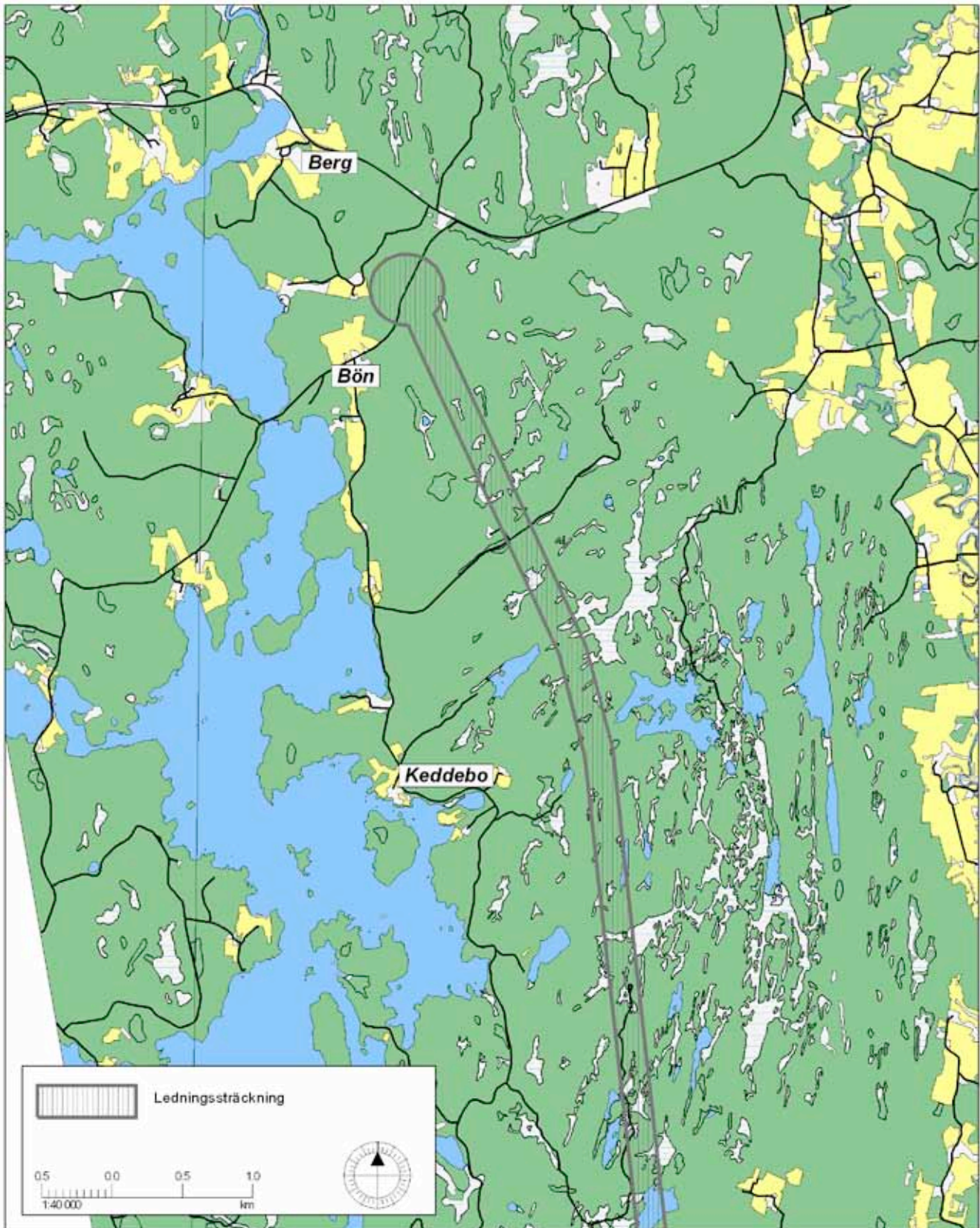
RAÄ Nr	Egenskapsvärde	Kommentar
Töftedal 91:1	Lägenhetsbebyggelse/torplämning.	
Krokstad 11:3	Fornlämingsliknade lämning.	

Ill. 10. Redovisning av registrerade fornlämningar i och i anslutning till delsträckan.

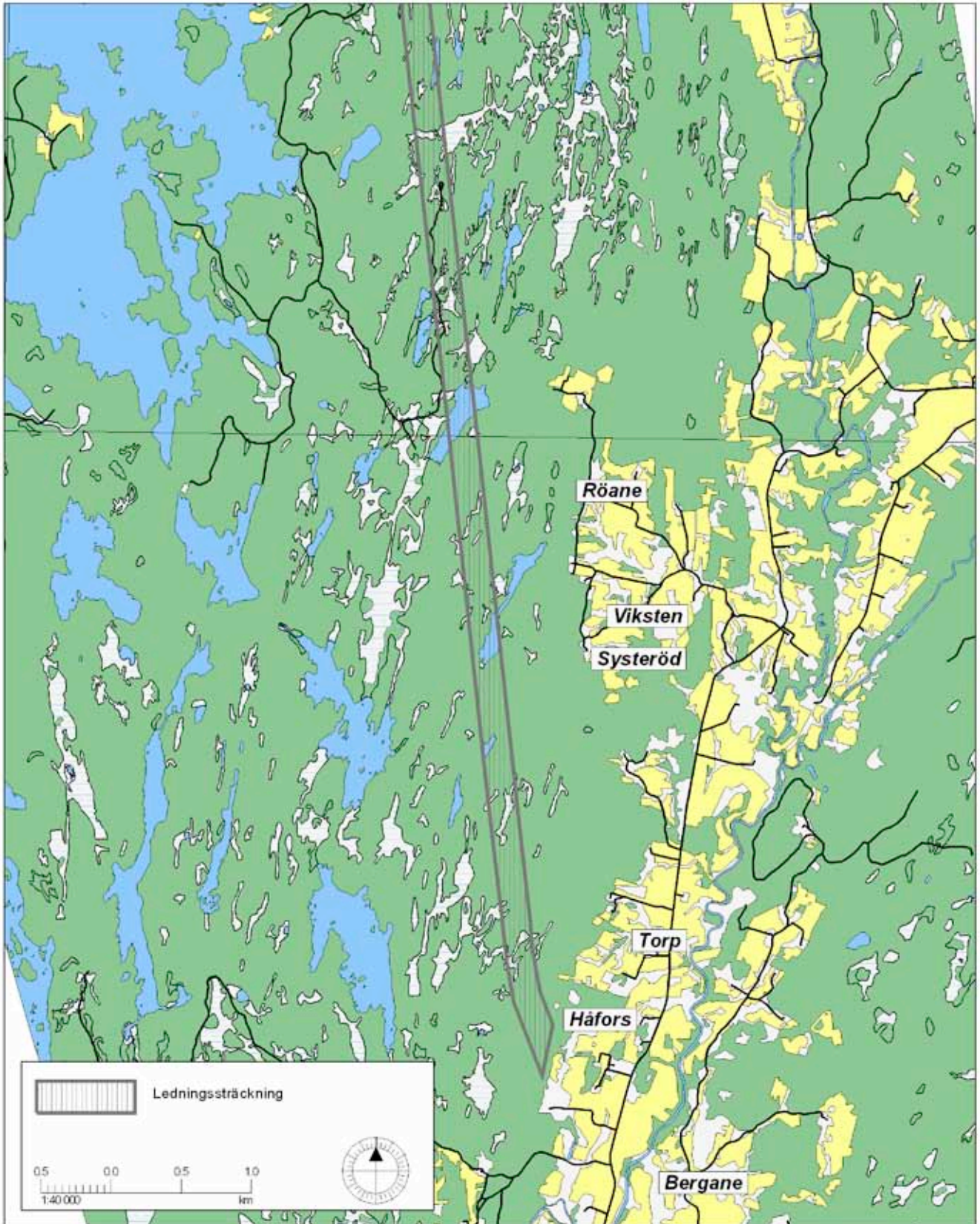
län. Inom denna sträcka berörs nio fastigheter och för de flesta av fastigheterna är det framförallt utmarksdelen som omfattas av ledningssträckningen. Genomgångna fastigheter och lantmäteriakter i och i anslutning till delsträckan framgår av tabell, *illustration 13*. Utmarken har en varierande grad av redovisning i form av kartor och beskrivningar, *illustration 11-12*.

Kartmaterialet består huvudsakligen av laga skiften från mitten av 1800-talet och olika hemmansklyvningar. Därmed är det framförallt 1800-talets nyttjande som kan urskiljas längs med denna delsträcka. Utifrån det som framställs och beskrivs i akterna verkar det berörda landskapsavsnittet endast innehålla skogsmark, berg samt våtmarker.

Det verkar inte finnas någon direkt verksamhet inom delsträckan. Undantag är ett soldattorp på Töftedal Böns marker, i fornminnesregistret FMIS registrerad som Töftedal 91:1. Detta är dock markerat på fel plats, troligen har man inte kontrollerat äldre kartmaterial, utan använt sig av Generalstabskartan. Vid detta tillfälle hade man redan flyttat soldattorpet från sin ursprungliga plats till ett nytt läge. Enligt 1796 års karta skall det då redan ha funnits ett torp vid namn Mon här.



Ill. 11. På kartan redovisas de av arkiv- och ortnamnsstudie berörda stamfastigheterna. Delsträcka 1, norra delen. Skala 1:40 000.



III. 12. På kartan redovisas de av arkiv- och ortnamnsstudie berörda stamfastigheterna. Delsträcka 1, södra delen. Skala 1:40 000.

Fastighet	Första omnämmandet	Lantmäteriakter
Töftedals Berg	1540	15-Töf-53 Laga skifte 1866
Töftedals Bön	1540	15-Töf-8 Storskifte 1762
		15-Töf-21 Övrigt 1846
Keddebo	1659	14-kro-184 laga skifte 1858
Röane	1544	14-Kro-130 Laga skifte 1848
		14-Kro-258 Övrigt 1884
		14-Kro-273 Hemmansklyvning 1898
Viksten	1391	14-Kro-275 Laga skifte 1845
Systeröd	1573	14-Kro-170 Laga skifte 1856
Hålderöd	1573	14-Kro-176 Laga skifte 1857
Krokstads Torp	1391	14-Kro-133 Laga skifte 1850
		14-Kro-178 Övrigt 1856
		14-Kro-193 Hemmansklyvning 1859
		14-Kro-310 Hemmansklyvning 1905
Håfors	1391	14-kro-102 Laga skifte 1835
		14-kro-137 hemmansklyvning 1848
		14-kro-133 laga skifte 1850
		14-kro-162 Hemmansklyvning 1856
		14-kro-230 Laga skifte 1863
		14-kro-254 Hemmansklyvning 1875
		Lantmäteristyrelsens arkiv krokstads sn Håffos nr 1-4 nytt skifte

Ill. 13. Genomgångna fastigheter och lantmäteriakter i och i anslutning till delsträckan.

Orsaken till flytten var att man ansåg att soldattorpet hade kommit att hamna i inägomarken istället för utmarken. Detta är ett fenomen som flera torp råkar ut för, när de har kommit att bli en del av inägomarken så tar stamfastigheten över torpets upplade marker.

Allmänt för de studerade kartorna är att det utanför den aktuella ledningssträckningen finns flera soldattorp. Dessa är fler till antalet än vanliga torp. Samtidigt återges en del av ytorna som om de betades och man kan därför förvänta sig att betesdriften var det stora bidraget till gårdarnas försörjning inom den berörda sträckan. Det finns på kartor indikationer att man har byggt siktmärken i samband med uppmätningen av utmarken inom fastigheten Röane under 1800-talets andra hälft.

De berörda fastigheterna finns upptagna i olika register antingen under sent 1300- eller under 1500-tal. Så vi vet att dessa har funnits i området under ett par hundra år innan de blir karterade. Inriktningen ligger mest på odling och ängsdrift i inägomarken. Intressant är att det finns delar i torpnamn som tolkats betyda fäbod eller fiskebod enligt uppteckningar från 1800-talet, samt uppgifter om fäbod alternativt sommarlada invid en av sjöarna i utmarken till fastigheten Håfors. Förutom kvarnar finns det få indikationer på någon annan typ av utmarksverksamhet. Två av kvarnplatserna var okända redan kring 1900-talets början.

Vad gäller torpbebyggelsen inom utmarken, verkar de flesta vara övergivna under tidigt 1900-tal. Några överges redan under 1800-talet. I enstaka fall är de okända redan under denna period.

Bedömning

Då den nya ledningssträckan går parallellt med befintlig ledningsdragning blir den visuella påverkan på landskapsrummet marginellt större. Det är troligen endast längs befintlig ledning det finns öppna siktlinjer i landskapsrummet. Vid de punkter där ledningen och ledningsgatan korsar dalgångar eller på tydligt



Ill. 14. Delsträcka 1. Vy mot Kynnefjäll från Djupedalen. Vid trädhorisonten kan ledningsstolparna anas. Foto mot väst.

distinkta krön uppstår en viss påverkan. Ledningsdragning kan där upplevas som ett mer tydligt skärande element i landskapet. Då ledningen anläggs på befintlig lednings västra sida blir intrånget sannolikt mindre påtagligt vid betraktande från områdena öster om kraftledningen men den kommer att förstärka det redan befintliga intrånget.

Den befintliga ledningen sedd från Örekilsälvens dalgång upplevs inte som ett markant inslag i landskapsrummet då den idag i huvudsak är dold av både vegetation och topografi. På samma sätt innebär vegetation och topografi att ledningen troligen inte heller kommer att vara synlig från bebyggelsen invid Södra Kornsjön. Den påtagliga påverkan blir i denna delsträcka den utökade kraftledningsgatan i skogslandskapet, *illustration 14*.

Riksintresset Töftedal-Gesäter och den kulturhistorisk värdefull agrar bebyggelsen påverkas inte direkt av ledningsdragningen. Delar av riksintresset kan dock få en visuell påverkan, *se illustration 14*.

Den utpekade kulturmiljön Keddebo ligger på sådant avstånd från ledningssträckningen att den inte anses påverkas av nyetableringen.

Ett torpläge är identifierat inom ledningssträckan. Erfarenhetsmässigt bedöms sträckningen kunna innehålla fler fornlämningar. Dessa skulle till exempel kunna vara i form av gravar, boplatser, torp, fäbodas, kvarnar, röjningsröseområden, jaktanläggningar, lämningar efter kolningsverksamhet, hägnader eller gränsmärken.

Fysiska ingrepp i samband med ledningsarbetet och anläggning av arbetsväg kan komma att påverka kända och okända fornlämningar. Denna påverkan kan bedömas först efter att en arkeologisk utredning genomförts.

Delsträcka 2

Landskapet

Ledningen går diagonalt genom Örekilsälvens dalgångs och dess öppna landskap. Riktningen i landskapet är här mycket tydlig. Dalgången sträcker sig i nordost- sydvästlig riktning med tydligt avgränsade bergssidor. Den meandrande älven rinner åt söder genom en öppen dalgång som utgörs av ett välhävdat odlings- och beteslandskap. Längs dalgångens sidor övergår det öppna landskapet till i huvudsak tät barrskog, vilken tunnas ut dess mer höglänt det blir. I dalgången förekommer både sand- och lerjordar och i åkerlandskapet syns enstaka mindre trädriddåer med i huvudsak lövträd. Ett tiotal hus ligger relativt nära ledningsgatan och en gård, Sörgård, ligger inom ledningsområdet. Ledningssträckningen skärs av fem vägar, som utgörs av allt från större landsvägar till mindre brukningsvägar. Landsvägarna och öppna siktlinjer följer dalgångens riktning. När ledningen passerar Örekilsälvens dalgång och de mindre höglänta partierna i den, varierar höjden mellan 70-140 meter över havet.

Kulturmiljöer

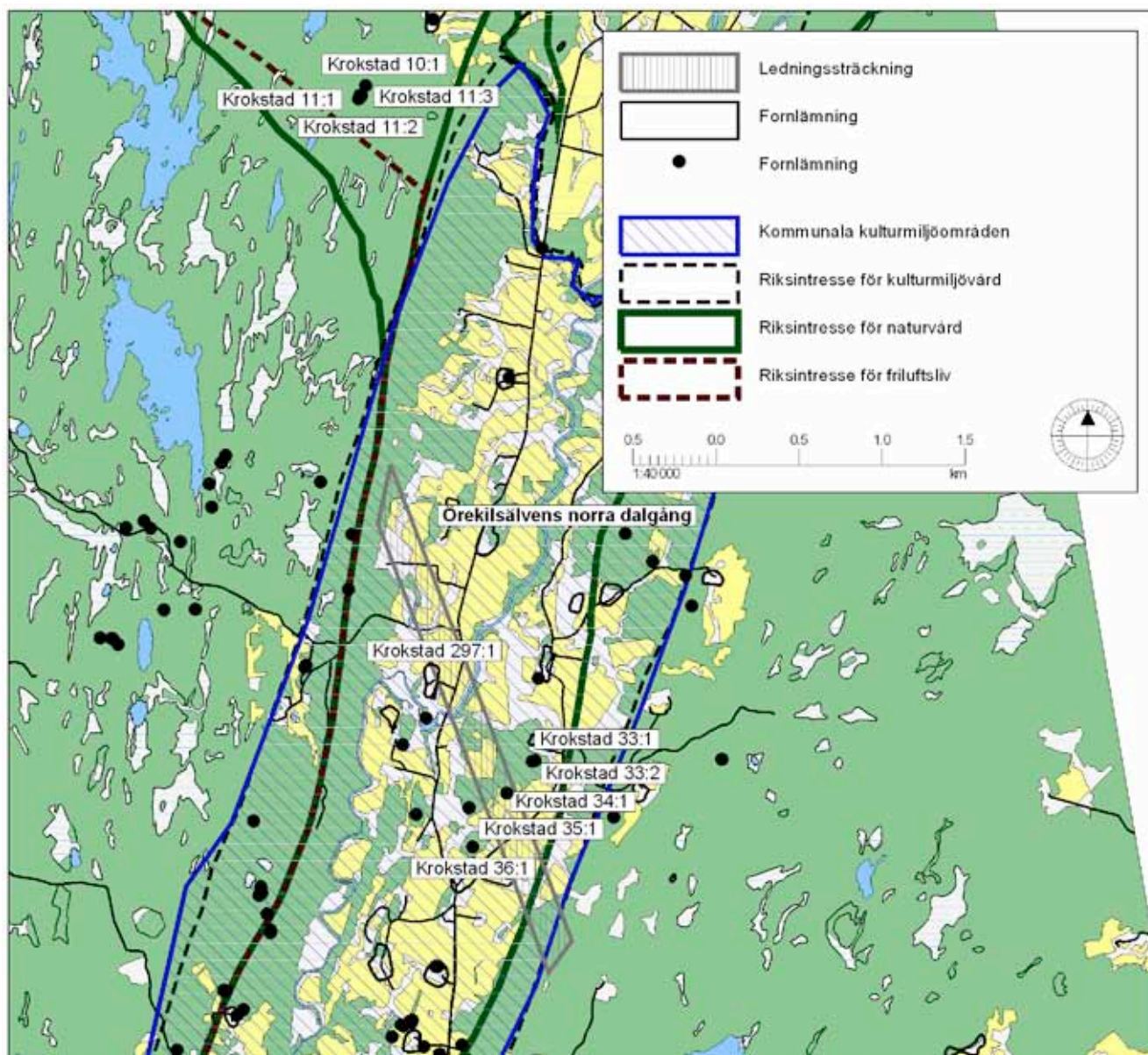
I området är gravar visuellt tydligt belägna på dalsidorna, på avsatser eller impediment i dalgången. Siktlinjer dem emellan är ännu idag tydliga. Boplatser finns på avsatser i dalgången och tillsammans med gravarna visar de på ett välhävdat bebyggelseavsnitt. I sträckningen finns endast en registrerad fornlämning, en grav i form av en stensättning. Fornlämningar i och i anslutning till ledningssträckan redovisas i tabell, *illustration 17*. Själva dalgången är upptagen som riksintresse för kulturmiljövärden och upptagen i Munkedals kommunala kulturprogram, se ovan *Kart och arkivstudier, Riksintresse och kulturmiljöer, illustration 16*.

Ortnamn och historiskt kartmaterial

Denna delsträcka går framförallt genom inägomark och berör fem fastigheter. Genomgångna fastigheter och lantmäteriakter i och i anslutning till delsträckan framgår av tabell, *illustration 19*. Därmed finns fördelen att merparten av



Ill. 15. Delsträcka 2. Vy över den norra delen av riksintresset Örekilsälves dalgång, KO74 och den kommunala kulturmiljön Örekilsälvens norra dalgång. I bilden syns torpet Kasen till höger, Sörgård till vänster och Håfors i fonden. Foto mot norr.



Ill. 16. Karta med redovisade fasta fornlämningar, övrig kulturhistorisk lämning, riksintressen och kommunala kulturmiljöområden. Delsträcka 2. Skala 1:40 000.

Befintliga fasta fornlämningar i delsträcka

RAÄ Nr	Egenskapsvärde	Kommentar
Krokstad 34:1	Stensättning, övertorvad, rund.	Påträffad vid Göteborgsinventeringen. Nr 34.

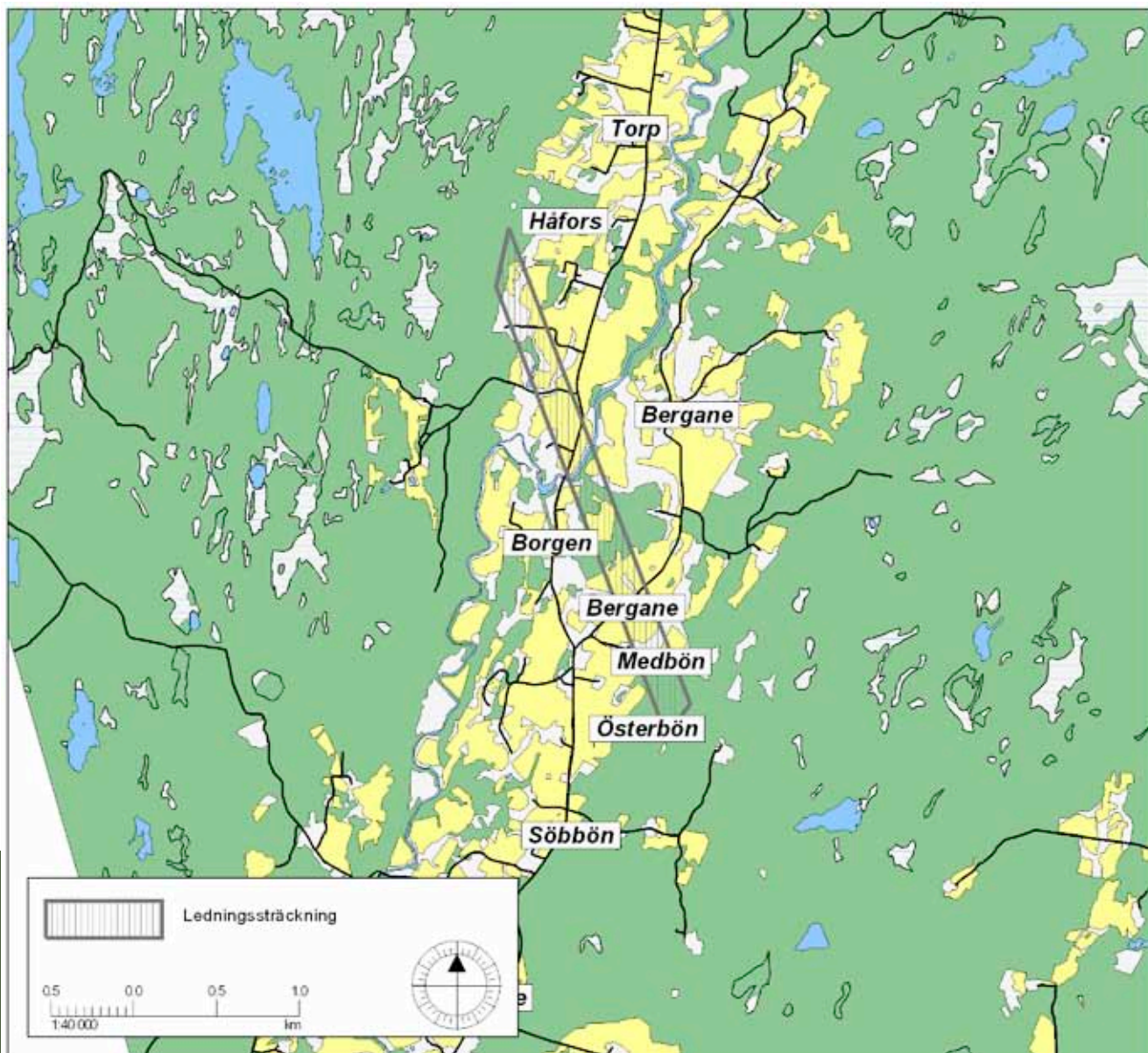
Fornlämningar som bedöms påverkas genom sin närhet till området

RAÄ Nr	Egenskapsvärde	Kommentar
Krokstad 32:1	Gravfält: 1 Röse, rund och 7 stensättningar, övertorvade runda.	Påträffad vid Göteborgsinventeringen. Nr 32.
Krokstad 33:1	Stensättning, övertorvad, rund.	Påträffad vid Göteborgsinventeringen. Nr 33.
Krokstad 35:1	Stensättning, stenfylld, rund.	Påträffad vid Göteborgsinventeringen. Nr 35.
Krokstad 36:1	Stensättning, övertorvad, rund.	Påträffad vid Göteborgsinventeringen. Nr 36.

Övriga kulturhistoriska lämningar

RAÄ Nr	Egenskapsvärde	Kommentar
Krokstad 297:1	By/gårdstomt.	

Ill. 17. Redovisning av registrerade fornlämningar i och i anslutning till delsträcka.



Ill. 18. På kartan redovisas de av arkiv- och ortnamnsstudie berörda stamfastigheterna. Delsträcka 2. Skala 1:40 000.

inägomarken är beskriven på storskifteskartorna för respektive fastighet. Här ser man en ganska väl utnyttjad inägomark. I det äldsta skiktet återfinns sammanhängande åkerpartier inom gårdsplatsens närområde, med större omgärdande ängsmarker. Under sent 1700-tal börjar ängsmarkerna uppodlas. Under 1800-talet minskar ängsmarkernas andel av inägorna, *illustration 18*.

I en av handlingarna förekommer det fler och tydligare indikationer på utmarksbruk, eftersom detta är upptecknat och beskrivet redan under tidigt 1700-tal. Dessvärre är det så att man i text sällan diskuterar utmarkens innehåll utan snarare definierar de gränser som gäller mot andra ägoslag.

Kartläggningen från 1727 innehåller bara en mindre del som berörs av ledningsdragningen men är av stor vikt vid tolkningen av utmarksområdena. Den visar både på fäbodssystemets existens i Bohuslän, *illustration 20*, och på flera typer av utmarksbruk som till exempel ålfiske och kvarnverksamhet. Det är enligt symbolerna på kartan få ytor som skulle kunna betraktas som täta skogsmarker, utan de flesta tycks var glest bevuxna eller rent av sakna skog. Trots att denna

Fastighet	Första omnämmandet	Lantmäteriakter
Håfors	1391	14-kro-102 Laga skifte 1835
		14-kro-137 hemmansklyvning 1848
		14-kro-133 laga skifte 1850
		14-kro-162 Hemmansklyvning 1856
		14-kro-230 Laga skifte 1863
		14-kro-254 Hemmansklyvning 1875
		Lantmäteristyrelsens arkiv krokstads sn Häffos nr 1-4 nytt skifte
Bergane	1391	14-kro-241 Laga skifte 1865
		Lantmäteristyrelsens arkiv Krokstads sn Bergande Stora nr 1 Laga skifte 1864 text endast, dock hänvisas till karta 1819 av Qvist
Österbön	1544	14-kro-141 Laga skifte 1850 14-kro-175 hemmansklyvning 1857 14-kro-219 övrigt 1863
		Lantmäteristyrelsens arkiv Krokstads sn Österbön nr 1 Storskifte 1826
		Krokstad sn Österbön Laga skifte 1847
Krokstads Borgen	1544	14-kro-18 Storskifte 1797
		14-kro-119 Laga skifte 1832
		14-kro-320 Övrigt 1923
		Lantmäteristyrelsens arkiv Krokstad sn Borgen nr 1-2 Geometrisk uppmätning 1727
		Krokstads sn Borgen nr 1-2 storskifte inägor 1796
Medbön	1391	14-kro-97 Laga skifte 1833
		14-kro-88 Laga skifte 1829
		14-kro-325 Hemmansklyvning

Ill. 19. Genomgångna fastigheter och lantmäteriakter i och i anslutning till delsträckan.



Ill. 20. Utsnitt ur karta Borgen Geometrisk uppmätning 1727. © Lantmäteriet. I utsnittets mitt vid 12 går det att läsa "Bodsta(m) huus heller Sätter Till Borgen". Ett säkert belägg för fäbodssystemets existens under tidigt 1700-tal.

karta visar på den gemensamma utmarken mellan flera fastigheter så förtydligas vem som hävdar rätt till de fasta anläggningarna som kvarnar, fäbod och ålfiskeanläggning.

Delsträckan berör fastigheter som är upptagna i olika register under sent 1300-tal eller första hälften av 1500-talet. Dalgången är välhävdat i historisk

tid ett par århundraden innan de blir karterade. Inriktningen ligger mest på odling och ängsdrift inom inägomarkerna. Ledningen passerar över både by- och gårdstomter, liksom torp.

Det är i utmarken som vi finner tecken på fäboddrift under 1800-talet. Detta i handlingar som behandlar ortnamnen, för i beskrivning och tolkningarna av torpen hittar vi torp vars namn kan betyda fäbodar enligt uppteckning från 1800-talet. I övrigt finns det ingen koppling mellan namn på något torp och någon annan typ av utmarksverksamhet, förutom kvarnverksamhet och svedjebruk. Flera torp under de berörda fastigheterna bär namn som indikerar att de åtminstone i början av sin etablering varit svedjeland. Bland torpnamnen inom fastigheterna kan man även urskilja sentida arbetsvandring. Enligt uppgift skall en torpare jobbat som gjutare i Norge. Vad gäller torpbebyggelsen inom dessa fastigheters utmark verkar flera vara öde under sent 1800-tal. En del torps lägen är okända vid uppteckningar från tidigt 1900-tal.

Trots att en av fastigheterna har ett befästningsnamn, saknas det säkra spår av detta på den kulle som ligger invid gårdsplatsen. Här kan man tolka det som om man tagit eller gett namnet till fastigheten utifrån att kullen påminner om ett befästningsberg.

Vad gäller den del av sträckan som passerar utmarken, kan man anta att den har varit en del i fastigheternas djurhållning. Inägomarken har blivit allt mer intensivt brukad under 1800-talet. By- och gårdslägena som berörs av ledningsdragningen kan innehålla medeltida kulturlager och det finns även sannolikt torplokaler som kan vara etablerade långt före 1800. Utmarken har under sena 1800-talet blivit uppdelad och gränserna i form gränsrösen och gärdesgårdar mellan fastigheterna etableras under framförallt senare delen av 1800-talet. Att Örekilsälvens dalgång varit kärnan i bebyggelsen kan urskiljas i såväl socken- som häradsnamn. Fastigheten Krokstad, som skall syfta på en plats vid en av de tydliga meanderböjarna av älven, har i sig givit namn åt hela socknen. Häradet Sörbygden har oftast tolkats betyda bygden söder om någon annan bygd, men skall enligt ortnamnstolkningarna snarare komma från låglänt fuktig och dygig typ av markslag, något som älvdalgången ställvis har mycket av.

Bedömning

Där ledningen och ledningsgatan korsar dalgången uppstår en tydlig påverkan. Då den nya ledningssträckan går parallellt med befintlig ledningsdragning blir den inget nytt inslag i landskapsbilden. Dock kommer breddningen med tillkommande ledning att förstärka intrånget i det välhävdade landskapsrummet med fler ledningsstolpar och ledningar i luften.

Många gårdar i dalgången har fri sikt mot ledningsgatan. För de närbelägna gårdarna kommer graden av påverkan att öka. Ett fotomontage kan hjälpa till vid en bedömning av visuell påverkan för berörda gårdar. När man färdas genom dalgången sker detta i dalgångens riktning. Då ledning skär tvärs genom dalgången ger detta en förstärkning av ledningens störning av siktlinjer.

På bägge sidor av dalgången, vid passagera upp mot de andra delsträckorna, kommer vidgningen av ledningsgatan att påverka den befintliga skillnaden mellan dalgångens öppna marker och skogens mer slutna marker.

Den kommunala kulturmiljön kommer att påverkas då den nya ledningsdragningen accentuerar den befintliga störningen i landskapsrummet. Vid betraktande



Ill. 21. Delsträcka 2. I bilden syns när ledningsgatan lämnar Kynnefjäll och kommer in i det kombinerade riksintresset Örekilsälves dalgång, KO74 och kommunala kulturmiljön Örekilsälvens norra dalgång. Foto söder om Håfors mot nordväst.



Ill. 22. Delsträcka 2. Ledningsstolpar tätt invid bebyggelse. I bilden syns Sörgård och platsen för bygårdstomten RAÅ nr Krokstad 297:1. Foto invid Sörgård mot söder.



Ill. 23. Delsträcka 2. I bilden syns ledningsdragningens närhet till gårdsbebyggelse (Gärdet) samt när ledningen lämnar det öppna landskapet och löper in i den höglänta skogsmiljön. Foto mot sydost.



Ill. 24. Delsträcka 2. Vy mot Medböen och Gärdet från Storkeröd. Foto mot sydväst.

av hela kulturmiljöområdet anses denna nya påverkan dock inte som påtaglig i och med den redan befintliga störningen av miljön. En så tidig dialog som möjligt bör hållas med länsstyrelsen. Vid kommande utredning bör bedömning göras avseende visuell påverkan på omgivande utpekad kulturmiljö.

Erfarenhetsmässigt bedöms delsträckan kunna innehålla fler fasta fornlämningar i form av framförallt gravar, boplatser och fossil åkermark, samt hägnader och andra övriga kulturhistoriska lämningar.

Fysiska ingrepp i samband med ledningsarbetet kan komma att påverka kända och okända fornlämningar. Två registrerade fornlämningar finns i ledningssträckan. Denna påverkan kan bedömas först efter att en arkeologisk utredning genomförts

Delsträcka 3

Landskapet

Området sträcker sig snett över bergsområdet mellan Örekilsälven och Lerdalsälven. Längs ledningen finns enstaka mindre våtmarker i form av mossar och mindre vattendrag. Sträckan består av ett i huvudsak skogbeklätt kuperat bergslandskap som i den centrala delen även tenderar att vara mer glesbevuxen kring de lite större mossområdena. Tre hus ligger relativt nära ledningsgatan, och två gårdar, Svarthällan och Storskogen, ligger inom ledningsområdet. Höjdområdet sträcker sig i nord-sydlig riktning, och genom området går två dalgångar i öst-västlig riktning varav den ena används som förbindelselänk mellan de två älvdalgångarna. Tydliga siktlinjer finns troligen enbart längs vägar i dalgångarna. Ledningssträckningen korsas av fyra mindre brukningsvägar och ledningen passerar bergs- och höjdområden som varierar mellan 120-170 meter över havet.

Kulturmiljöer

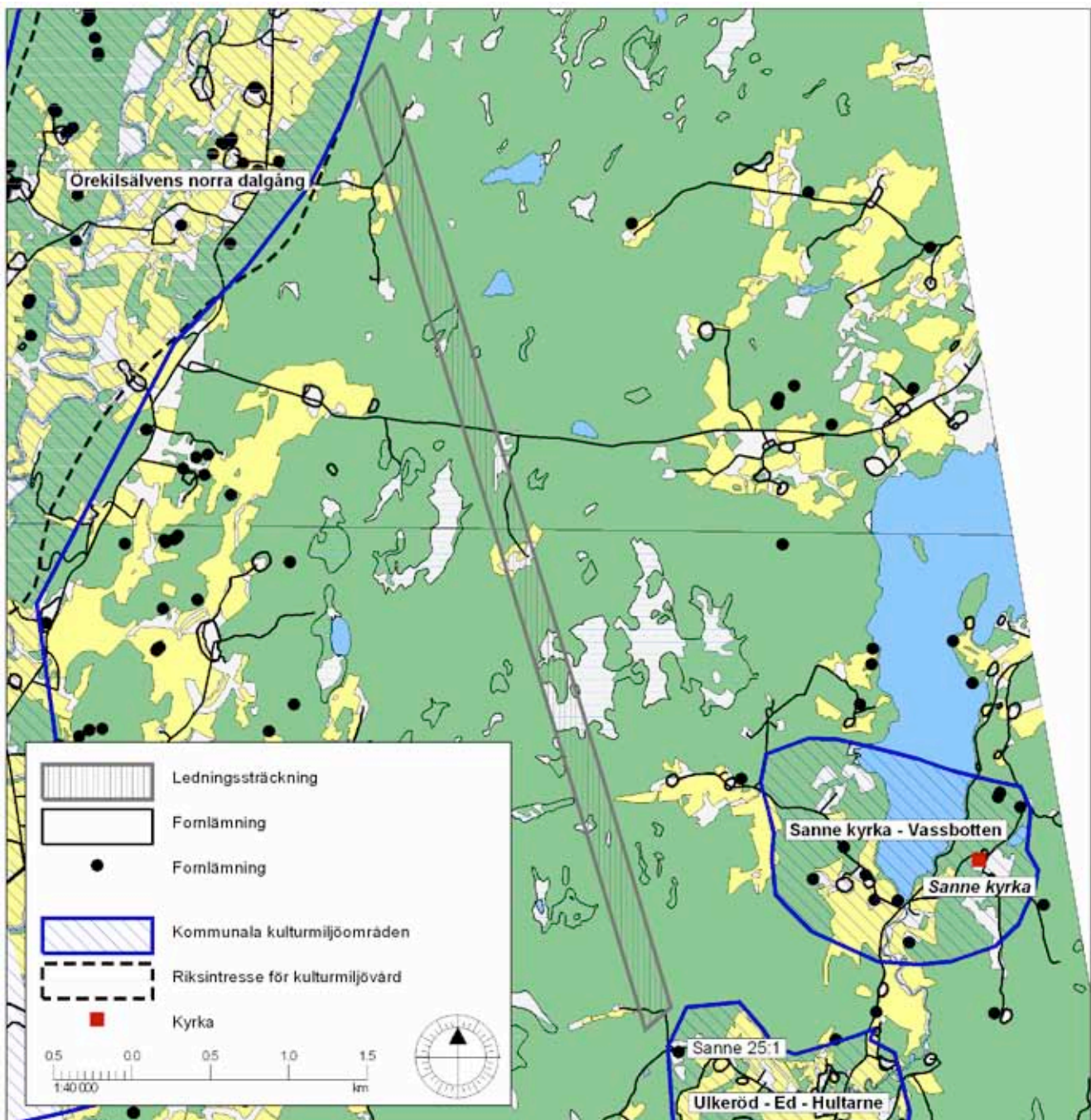
Idag finns inga kända fasta fornlämningar eller övriga kulturhistoriska lämningar inom delområdet. Sannolikt bör det i området finnas okända fornlämningar. I angränsande bergsmiljöer (utmark) utgörs den kända kulturmiljön främst av gravar, boplatser, rester efter historiska gårdslägen och torp, samt rester efter resursutnyttjande som enstaka röjningsrösen och kolningsanläggningar. Där brukar även många lämningar efter senare tiders administrativa enheter uppträda, exempelvis i form av gränsmärken. Sannolikt finns det inom denna delsträcka okända lämningar av sådan karaktär, *illustration 26*.

Ortnamn och historiskt kartmaterial

Denna delsträcka berör 14 fastigheter och domineras av utmarksområden. Därmed saknas återigen det äldre kartmaterialet och det är således framförallt laga skifteskartor som får användas för att tolka utnyttjandet av landskapsrummet, *illustration 27*. Genomgångna fastigheter och lantmäteriakter i och i anslutning till delsträckan framgår av tabell, *illustration 28*.

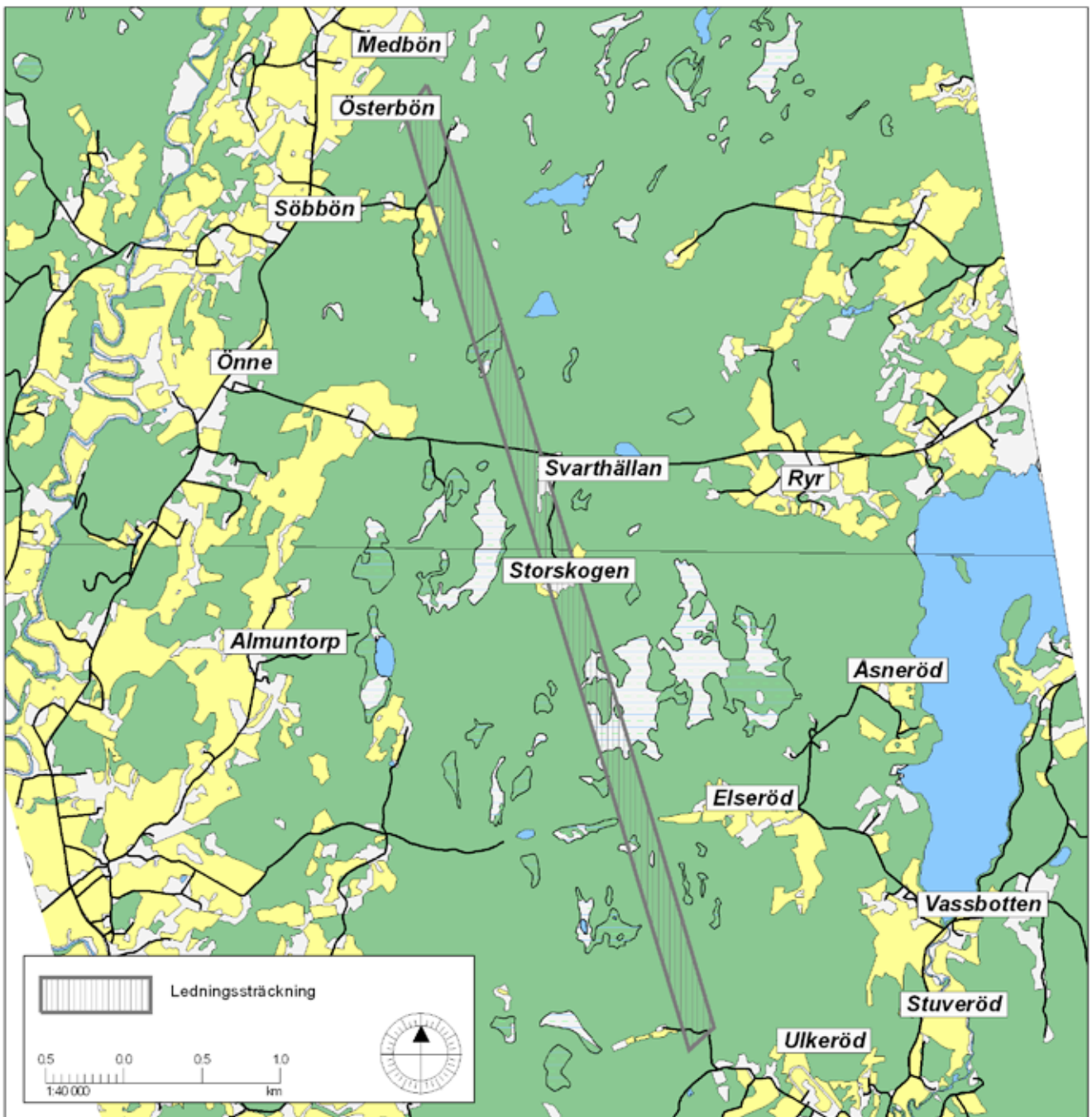


Ill. 25. Delsträcka 3. Vy av befintlig ledningsgata nordväst om Ulkered. Foto mot norr.



Ill. 26. Karta med redovisade fasta fornlämningar, övrig kulturhistorisk lämning, riksintressen och kommunala kulturmiljöområden. Delsträcka 3. Skala 1:40 000.

Handlingarna till ovanstående fastigheter domineras av beskrivningar av ett betat landskap. Det förekommer en del soldattorp inom närområdet, och inom ledningsdragningen förekommer det både soldattorp och vanliga torplokaler. Detta är något man kan förvänta sig då ledningen går över både inägomark och utmark. I kartmaterialet kan man följa uppodlingsgraden och hur ängsmarken övergår till åker samt hur nya ängsmarker etableras utanför den hävdade inägomarken. Det finns i genomgången av kartmaterialet inga indikationer på fäbodsdrift, men däremot förekommer det flera torp inom ledningsdragningen eller i direkt närhet som visar att utmarksbruket har varit välhävdad. Inom delsträckan återfinns en fägata, men eftersom det inte är speciellt långt från inägomarken indikerar denna enbart djurhållning. I materialet kan man följa hur fastighetsnamn



Ill. 27. På kartan redovisas de av arkiv- och ortnamnsstudie berörda stamfastigheterna. Delsträcka 3. Skala 1:40 000.

förändras i olika omgångar, samt hur namn på naturfenomen kan ge namn åt torp (Svarthällan). Att Storskogen finns både som torp och som egen fastighet, samt att det förekommer äldre ödetorp indikerar tillsammans med hemmansdelar med namnet Ödegård och Nybygget hos stamfastigheten, att landskapet som denna delsträcka passerar igenom har varit en buffertzona för kringliggande jordbrukarfastigheter.

Utifrån ortnamnen kan man fånga upp utmarksbruket genom namn som indikerar svedja, vilket troligen är det första sättet som ny mark röjs på och som samtidigt ger en bättre avkastning än den vanliga odlingen. Dock förutsätter svedjor en större areal att röra sig på, eftersom metoden också tömmer ut näringsämnen i jorden genom frigörandet av lagrade näringsämnen och energi

Fastighet	Första omnämmandet	Lantmäteriakter
Krokstads Borgen	1544	14-kro-18 Storskifte 1797 14-kro-119 Laga skifte 1832 14-kro-320 Övrigt 1923 Lantmäteristyrelsen arkiv Krokstad sn Borgen nr 1-2 Geometrisk uppmätning 1727 Krokstads sn Borgen nr 1-2 storskifte inägor 1796
Medbön	1391	14-kro-97 Laga skifte 1833 14-kro-88 Laga skifte 1829 14-kro-325 Hemmansklyvning
Söbbön	1544	14-kro-209 Ägobyte Laga skifte 1860 14-kro-AVS52 SÖBBÖN 1:2 köpebrev
Svarthällan		Akter saknas. Redovisas under Sanne Ryr
Krokstads Önne	1544	14-kro-35 Storskifte 1802 14-kro-140 Övrigt 1849 14-kro-209 ägobyte laga skifte 1860 Lantmäteristyrelsens arkiv Krokstad socken Önne nr Storskifte på Skog/skogsmark 1802, utmark till Bön, Önne Säbo
Säbo	1697	Lantmäteristyrelsens arkiv Krokstad Säbo nr 1 Laga skifte 1857 textakt
Almuntorp	1391	14-kro-104 Laga skifte 1836
Storskogen	1697	Lantmäteristyrelsens arkiv Sanne-Ryr 1-2 enskifte 1819
Sanne Ryr	1391	Lantmäteristyrelsens arkiv Sanna socken Ryr 1-2 Enskifte 1819 Sanne socken Ryr 1-2, Laga skifte
Äsneröd	1789	14-san-31 Laga skifte 1838
Krokstad	1391	14-kro-35 Storskifte 1802 14-kro-69 Storskifte 1805 14-kro-56 Gränsbestämning 1817 14-kro-88 Laga skifte 1829
Restad	1391	14-kro-231 Laga skifte Ägobyte 1864 14-kro-257 Hemmansklyvning 1884 14-kro-AVS36 Avsöndring 1919
Sanne Elseröd	1665	14-kro-76 Storskifte 1820 14-kro-115 Hemmansklyvning 1839 14-kro-125 Hemmansklyvning 1858
Vassbotten	1573	14-san-30 Ägobyte, Gränsbestämning, Laga skifte 1838
Sanne Stuveröd	1659	14-san-33 Laga skifte 1842

Ill. 28. Genomgångna fastigheter och lantmäteriakter i och i anslutning till delsträckan.

i träden. Det återfinns även namn som indikerar såg- liksom kvarnverksamhet. Inom denna delsträcka finns även namn på en hemmansdel som indikerar kolning, men också andra sentida aktiviteter som är typiskt för torpens kompletterande verksamheter, som till exempel hattmakeri.

Flera av de förekommande torpen är enligt uppteckningarna äldre än 1800-talet. Även i denna del kan ortnamnsanalysen indikera en äldre fäbodsdrift med en inriktning mot fiske- och kvarnverksamhet. Även flera fastighetsnamn liksom hemmansdelar indikerar röjning och/eller svedjande som borde ha startat under åtminstone tidig medeltid. Samtidigt finns även flera ödegårdsnamn med bland stamfastighetens brukardelar. Om man ser till när de första gången kommer i någon form av register, är det en stor spridning mellan de äldsta och de yngre, från slutet av 1300-talets och till 1700-talets slut.

Bedömning

Då den nya ledningssträckan går parallellt med befintlig ledningsdragning blir den visuella påverkan på landskapsrummet marginellt förändrad. Det är troligen endast längs befintlig ledning det finns öppna siktlinjer i landskapsrummet, då den löper genom skogsmark.



Ill. 29. Exempel på välhävdat utmark som uppdelas vid laga skifte. Karta 14-kro-209 Ägobyte och Laga skifte 1860. © Lantmäteriet.

Vid de punkter där ledningen och ledningsgatan korsar mindre dalgångar eller på/över tydligt distinkta krön uppstår en viss påverkan och ledningen kan där upplevas som ett mer tydligt skärande element i landskapet. En eventuell serviceväg kan komma att accentuera upplevelsen av ledningsgatan som skärande element genom landskapsrummet.

På grund av topografi och rådande vegetation kommer ledningen troligen inte vara tydligt synlig från bebyggelsen invid Sannesjön eller ifrån Krokstad kyrka. Den påtagliga påverkan blir i denna delsträcka den utökade kraftledningsgatan igenom skogslandskapet samt en eventuell serviceväg.

De utpekade kulturmiljöerna Ulkeröd–Ed–Hultande liksom Sanne kyrka-Vassbotten ligger på sådana avstånd från huvuddelen av denna ledningssträckning att de inte anses påverkas av nyetableringen. Undantaget kan vara där delsträcka 3 övergår till 4. Där kan den breddade ledningsgatan innebära en viss påverkan. Detta bör kontrolleras utifrån fotomontage från Ulkeröd och Ed samt Sanne kyrka.

Inga kända fornlämningar förekommer inom denna ledningssträcka men eftersom det framför allt finns 1800-tals kartor är det omöjligt att utesluta spår av äldre utmarksbruk. Kolning och svedjebruk kan ha förekommit, åtminstone att döma av både de äldre ortnamnen och sena torpnamnen.

Erfarenhetsmässigt kan fler fornlämningar i form av framför allt gravar och boplatser finnas inom delsträckan. Även lämningar av aktiviteter i form av till

exempel röjningsröseområden, jaktanläggningar, fäbodan, kolningsverksamhet, hägnader och gränsmärken kan förekomma.

Fysiska ingrepp i samband med ledningsarbetet och etablering av arbetsvägar kan komma att påverka kända och okända fornlämningar. Denna påverkan kan bedömas först efter att en arkeologisk utredning genomförs

Delsträcka 4

Landskapet

Området utgörs av den dalgång där Lerdalävens har sitt inlopp i den östra delen av Lersjön samt omlandet till bebyggelsen vid Lersjöns södra sida. Älven rinner åt sydöst i detta område och har biflöden från de i öster liggande bergs- och fjällområdena. Dalgången, som i huvudsak är öppen, utgörs av ett välhävdat odlings- och beteslandskap. Dalen är orienterad i väst-östlig riktning tvärs den förhärskande riktningen på de långsträckta höjdryggarna som karakteriserar landskapet på en övergripande nivå. Vid dalgångens sidor tenderar det öppna landskapet att övergå till tät barrskog vilken tunnas ut något i mer höglänt terräng. I dalgången förekommer både sand- och lerjordar och i åkerlandskapet syns enstaka mindre trädriddar med i huvudsak lövträd. Ett femtontal hus finns i närheten av området och en gård, Bergeröd, befinner sig i ledningsområdet. Ledningen passerar dalen i vinkel mot dalgångens riktning men följer den huvudsakliga riktningen på bergryggarna både norr och söder om dalen. Ledningssträckningen skärs av fyra mindre vägar och när ledningen passerar dalgången och löper vidare åt de höglänta partierna i söder varierar höjden mellan 80-145 meter över havet.

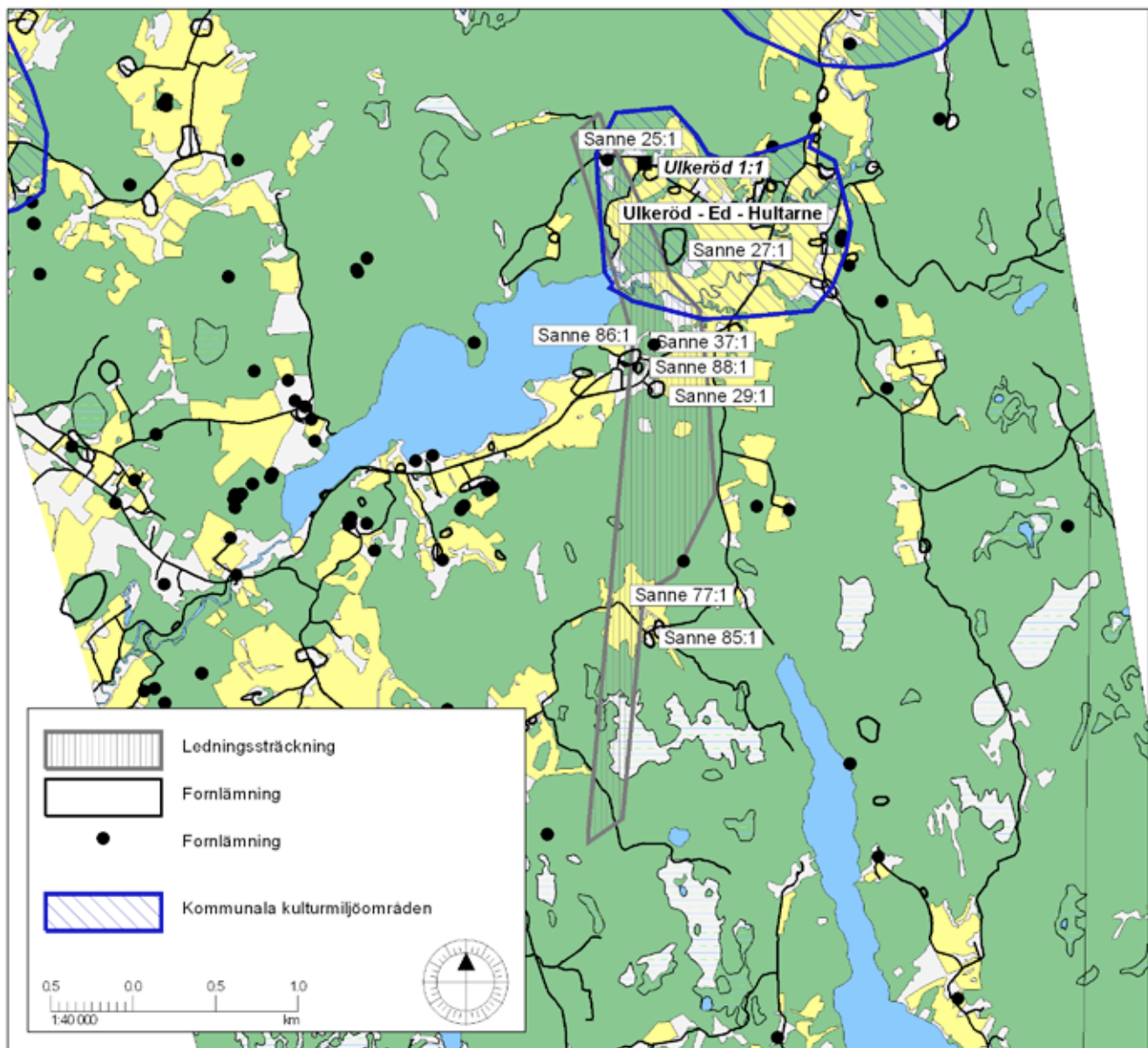
Kulturmiljöer

I området finns gravar i form av stensättningar och högar belägna på bergskrön och avsatser som vetter ner mot Lersjön. Gravarna ligger i huvudsak öster om ledningsgatan och kommunicerar mot ost. Det finns även ett flertal boplatser på avsatser i Lerdalsälvens dalgång och på sluttningarna ner mot Lersjön. I direkt anslutning till ledningsgatan ligger även det branta fornborgsberget Borgåsen med fri sikt över landskapet, *illustration 30*. Från historisk tid finns gårdslägen och en husgrund vilka speglar dynamiken i kulturlandskapet, *illustration 31*. Fornlämningar i och i anslutning till ledningssträckan redovisas i tabell, *illustration 32*.

De södra delarna av dalgången mellan Sannesjön och Lersjön är upptaget i det kommunala bevarandeprogrammet för kulturmiljö. Det återfinns torpmiljöer



Ill. 30. Delsträcka 4. Vy över den västra delen av det kommunala kulturmiljöområdet Ulkeröd-Ed-Hultane. Strax höger om bildens mitt syns fornborgsberget RAÄ nr Sanne 27:1. Foto från Hultane mot väster.



Ill. 31. Karta med redovisade fasta fornlämningar, övrig kulturhistorisk lämning, riksintressen och kommunala kulturmiljöområden. Delsträcka 4. Skala 1:40 000.

samt förhistorisk boplatser i anslutning till området. Öster om ledningsgatan ligger den kommunala kulturmiljön Sanne kyrka–Vassbotten som beskrivs ovan, i *Kart och arkivstudier, Riksintresse och kulturmiljöer, illustration 31*.

Ortnamn och historiskt kartmaterial

Denna delsträcka innehåller mer blandade markslag än någon annan delsträcka och det medför stor spridning i både kartmaterialets beskaffenhet och omfattning. Det är endast fem fastigheter som berörs, varav en (Bergeröd) påverkas mycket av ledningsdragningen, *illustration 33*. Genomgångna fastigheter och lantmäteriakter i och i anslutning till delsträckan framgår av tabell, *illustration 34*.

Trots att detta är en av de kortare sträckorna så finns här spår av många typer av ekonomiska näringsfång. Det rör sig om industriell verksamhet i tegelbruket, kvarnverksamhet och även vanlig utmarksverksamhet som torpetableringar. Det finns också indikationer på fäboddrift i en av stamfastigheterna. Utifrån kartmaterialet kan man urskilja kvarnar och att svedjande har bedrivits.

Befintliga fasta fornlämningar i delsträckan

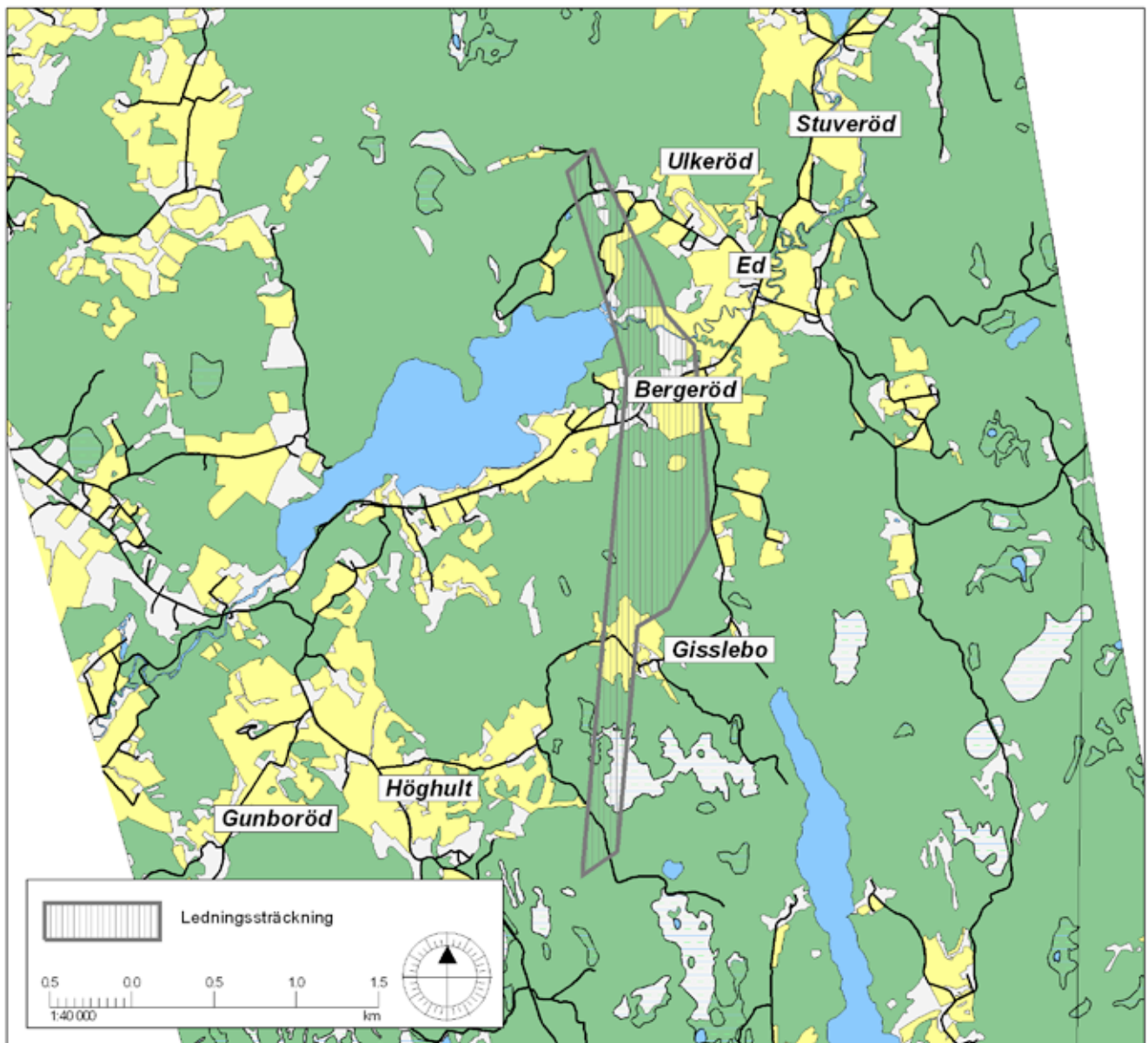
RAÄ Nr	Egenskapsvärde	Kommentar
Sanne 27:1	Fornborg.	Påträffad vid Göteborgsinventeringen. Nr 27.

Övriga kulturhistoriska lämningar

RAÄ Nr	Egenskapsvärde	Kommentar
Sanne 25:1	Husgrund.	
Sanne 37:1	Fornlämningsliknade lämning.	
Sanne 29:1	Fyndplats.	Fynd av en Trindyxa. Påträffad vid Göteborgs inventeringen. Nr 29.
Sanne 86:1	By/gårdstomt.	
Sanne 88:1	By/gårdstomt.	
Sanne 77:1	Naturföremål/-bildning med tradition.	Grotta
Sanne 85:1-2	By/gårdstomt.	

Ill. 32. Redovisning av registrerade fornlämningar i och i anslutning till delsträckan.

Avvikelsen i vilka aktiviteter som har utgjort ekonomin för denna dalgång blir tydligare när man ser när de berörda fastigheterna omnämns för första gången.



Ill. 33. På kartan redovisas de av arkiv- och ortnamnsstudie berörda stamfastigheterna. Delsträcka 4. Skala 1:40 000.

Fastighet	Första omnämmandet	Lantmäteriakter
Ulkeröd	1573	Akter saknas
Ed	1514	14-san-26 Laga skifte 1836
Bergeröd	1540	14-san-51 Laga skifte 1857 14-san-19 Storskifte 1825
Björnåsen	1719	Akter saknas
Gisslebo	1391	14-san-22 Laga skifte 1833

Ill. 34. Genomgångna fastigheter och lantmäteriakter i och i anslutning till delsträckan.



Ill. 35. Delsträcka 4. Vy från Vattneröd. Lersjön syns i bildens vänstra sida. Foto mot nordost.

En blir registrerad under slutet av 1300-talet, tre först under 1500-talet och en under tidigt 1700-tal. Två av ovanstående stamfastigheter har i sina namn indikationer på röjning för odling liksom fäbodsdrift, *illustration 36*.

Bedömning

När man färdas genom dalgången sker detta till största delen i dalgångens riktning. Där ledningen och ledningsgatan korsar dalgången finns idag redan en tydlig påverkan.

En breddning av den befintliga ledningsgatan kommer att förstärka det redan befintliga intrånget i det välhävda landskapsrummet, *illustration 37*.

Några gårdar i dalgången har fri sikt mot ledningsgatan, men den som bedöms påverkas kraftigast är fastigheten Bergeröd som kommer att få ledningsförtätningen inom bebyggelseområdet. Även den kommunala kulturmiljön Ulkeröd-Ed-Hultarne kommer att påverkas. Störningen är dock inte ny, men en utökning av ledningsgatan kommer att accentuera förändringen i landskapsrummet. Ett fotomontage kan hjälpa till vid en bedömning av visuell påverkan på de berörda gårdarna.

Vid övergången till de angränsande delsträckorna, på båda sidor av dalgången, kommer en breddning av ledningsgatan till viss del påverka den idag befintliga skillnaden mellan dalgångens öppna och skogens mer slutna marker.

En fornborg, en fyndplats för en stenyxa, flera by/gårdstomter samt en grotta (plats med tradition) finns i ledningssträckningen. Av dessa är det troligen fornborgens närmiljö som tydligast kan sägas påverkas av utökandet av ledningar.



Ill. 36. Bergeröd är den enda fastigheten där ledningsgatan berör bebyggelse, odlingsmark, närbelägen betesmark och utmark. Karta 14-san-51 Laga skifte 1857. © Lantmäteriet.

Erfarenhetsmässigt bedöms delsträckan kunna innehålla fler fasta fornlämningar i form av framförallt gravar, boplatser, och fossil åkermark, samt hägnader och andra övriga kulturhistoriska lämningar.

Fysiska ingrepp i samband med ledningsarbetet kan komma att påverka kända och okända fornlämningar. Denna påverkan kan bedömas först efter att en arkeologisk utredning genomförs.



Ill. 37. Delsträcka 4. Vy av ledningspassagen invid Bergeröd. Invid gården ligger by/gårdstomten RAÄ nr Sanne 88:1. Foto mot syd.

Vid kommande utredning bör bedömning göras avseende visuell påverkan på Sanna kyrka och omgivande utpekade kulturmiljö.

Delsträcka 5

Landskapet

Området följer Slättfjällets östra del ner till området kring Fjölevattnet och Vrångsjön. Området är i huvudsak skogsbeklätt av barrskog med varierad topografi, men passerar vid Trehörnet en del gårdar med öppna ytor av odlings- och betesmark. Längs ledningen finns enstaka mindre tjärnar samt våtmarker i form av mossar och mindre vattendrag. Ett tiotal hus finns i närheten av området men inga större öppna marker omger dessa. Ledningssträckningen skärs av sju vägar som utgörs av allt från större landsvägar till mindre brukningsvägar. Ledningen går i nord-sydlig riktning och följer inte längs med de få öppnare stråk som finns vid gårdar och vägar. När ledningen passerar genom detta höglänta område varierar höjden mellan 120-155 meter över havet. Delsträckan har mycket få siktlinjer, *illustration 38*.

Kulturmiljöer

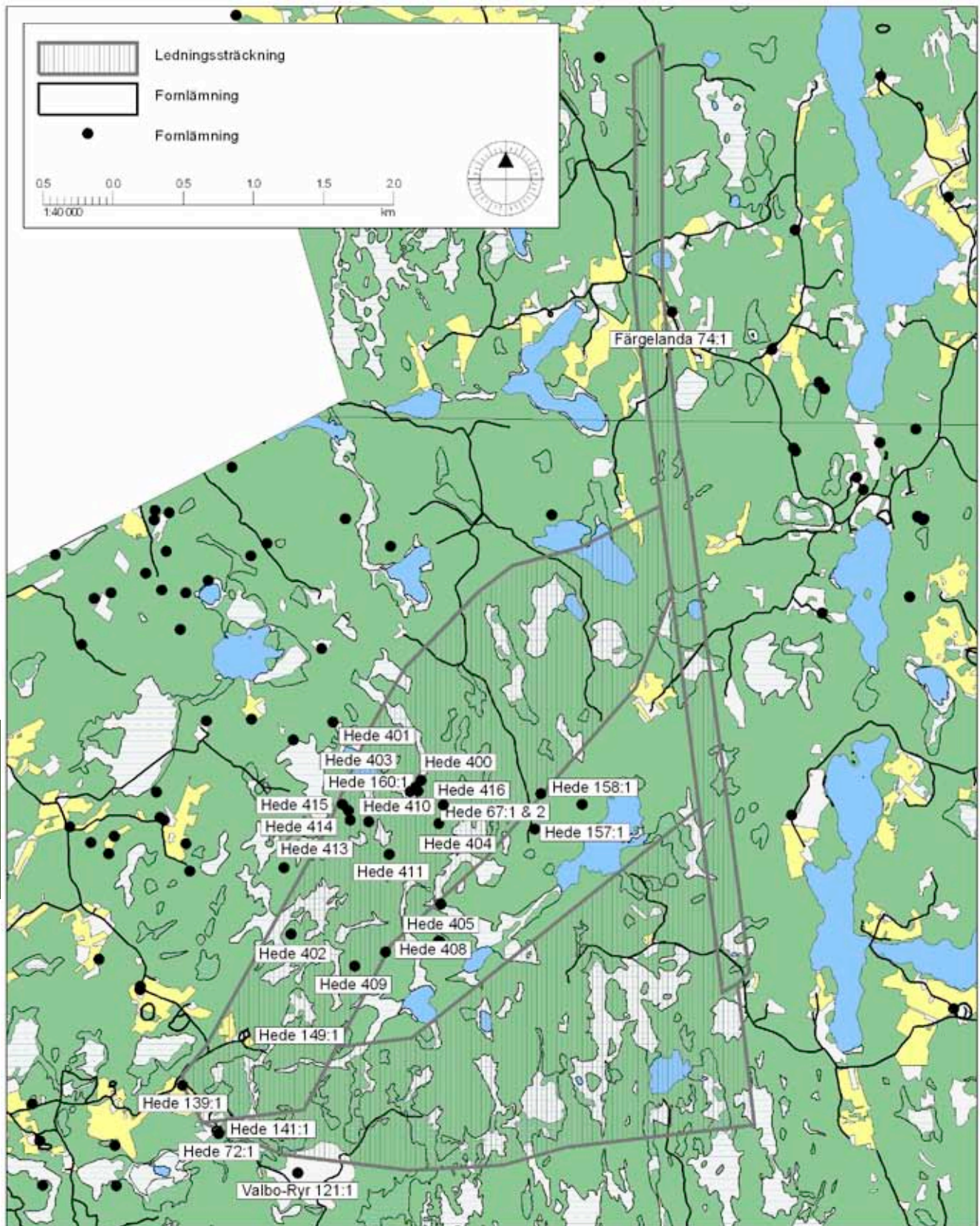
Idag finns inga kända fasta fornlämningar inom delsträckan. I angränsande bergsmiljöer (utmark) utgörs den kända kulturmiljön främst av gravar, boplatser, rester efter historiska gårdslägen, torp samt rester efter resursutnyttjande som enstaka röjningsrösen och kolningsanläggningar. I den här typen av miljö brukar även många lämningar efter senare tiders administrativa enheter uppträda, exempelvis i form av gränsmärken. Sannolikt finns det inom detta delområde okända lämningar av sådan karaktär, *illustration 39*. Fornlämningar i anslutning till ledningssträckan redovisas i tabell, *illustration 40*.

Ortnamn och historiskt kartmaterial

Denna delsträcka går igenom ytterligare ett höglänt markområde och utgör i hög grad sinnebilden för begreppet utmark. Dessutom berör delsträckan återigen Dalsland. De fyra fastigheter som berörs kan beläggas för första gången under antingen mitten av 1500-talet eller mitten av 1600-talet. Till viss del är kartmaterialet inte lika täckande som för de tidigare redovisade sträckorna. I kartmaterialet redovisas detta landskapsavsnitt som relativt skoglöst och med ett tydligt betestryck. Torp förekommer liksom kvarnar inom fastigheternas utmarker, både



Ill. 38. Delsträcka 5. Vy av befintlig ledningsgata invid Fagerskog. Foto mot syd.

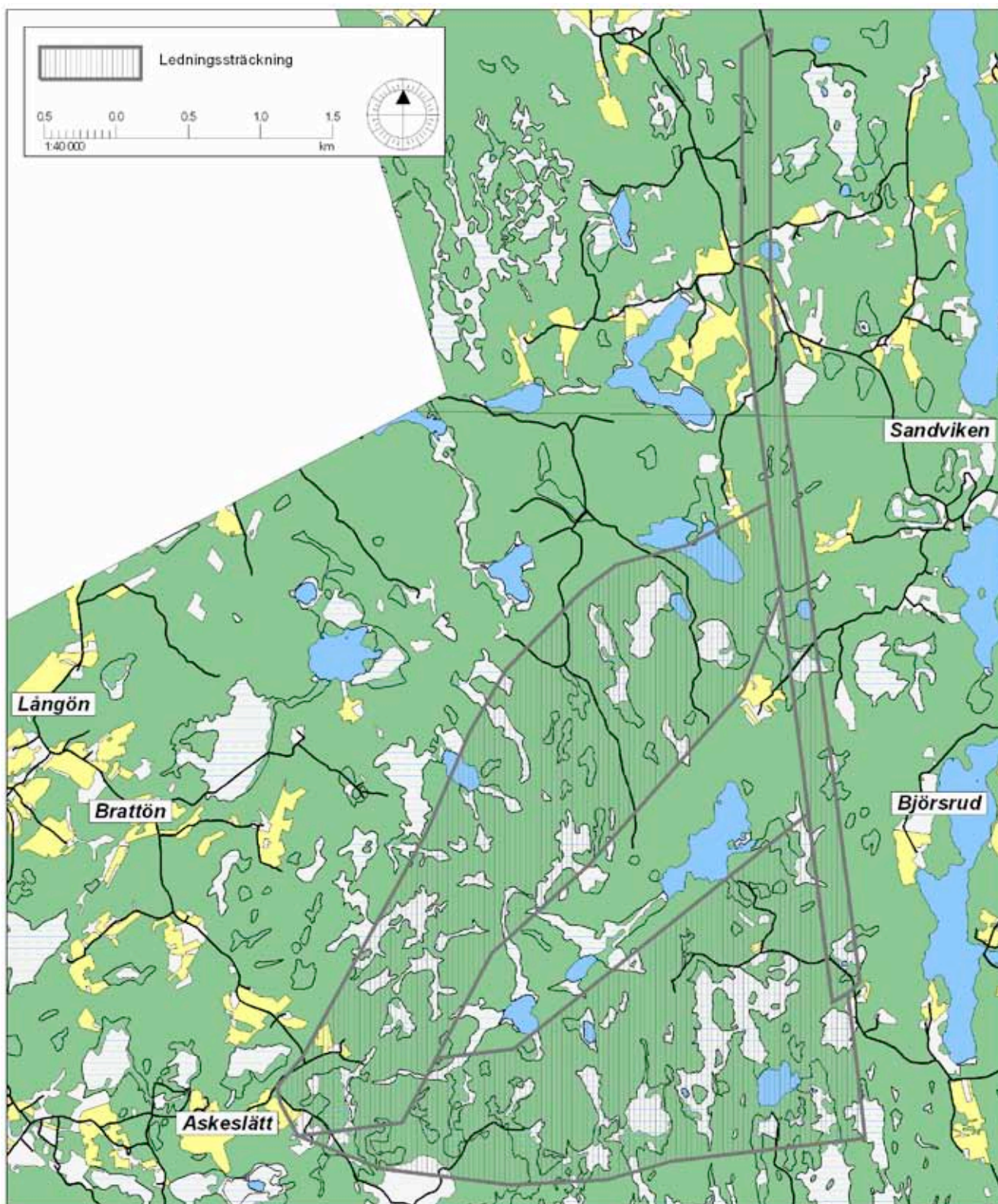


Ill. 39. Karta med redovisade fasta fornlämningar, övrig kulturhistorisk lämning, riksintressen och kommunala kulturmiljöområden. Delsträcka 5, 6 och 7. Skala 1:40 000.

Övriga kulturhistoriska lämningar

RAÄ Nr	Egenskapsvärde	Kommentar
Färgelanda 74:1	Gränsmärke.	

Ill. 40. Redovisning av registrerade fornlämningar i och i anslutning till delsträckan.



Ill. 41. På kartan redovisas de av arkiv- och ortnamnsstudie berörda stamfastigheterna. Delsträcka 5-7. Skala 1:40 000.

Fastighet	Första omnämmandet	Lantmäteriakter
Gerrebo	1659	14-kro-116 Laga skifte 1839
Gunboröd	1544	14-kro-143 Hemmansklyvning Gränsbestämning 1850 14-kro-233 Laga skifte 1864
Höghult	1544	14-kro-106 Laga skifte 1836
Sandviken	1546	15-fär-132 Laga skifte

Ill. 42. Genomgångna fastigheter och lantmäteriakter i och i anslutning till delsträckan.

inom ledningssträckningen eller i dess närområde, *illustration 41*. Genomgångna fastigheter och lantmäteriakter i och i anslutning till delsträckan framgår av tabell, *illustration 42*.

Landskapsavsnittet domineras av betes-, våt- och bergsmarker. Vad gäller skogsmark förekommer detta mycket sparsamt i materialet. Sandvikens fastighet är en av de största och det är tydligt även i hur stor mängd torp som finns registrerade. I denna delsträcka, liksom den föregående, förekommer det även stamfastigheter som har namn som indikerar röjning. I ett fall finns det en hemmansdel som indikerar att den haft sin start i lövtäkt och en lada. Detta innebär att det även här finns ett intensivt utnyttjande av utmarken och att en del av dessa resulterar i mer permanenta bebyggelsedeklar. Möjligen kan man se detta som en del av fäbodsdriften, att man vid vistelsen på fäboden utvecklade andra typer av omgivande resurser och under detta arbete tog man även upp odling där så passade. Under 1800-talet är det fortfarande en ganska omfattande torpbebyggelse och den tycks inte mattas av förrän under början av 1900-talet.

Bedömning

Då den nya ledningssträckan går parallellt med befintlig ledningsdragning blir den visuella påverkan på landskapsrummet marginellt förändrad. Det är troligen endast längs befintlig ledning det finns öppna siktlinjer i landskapsrummet, då den löper genom skogsmark, *illustration 43*.

Vid de punkter där ledningen och ledningsgatan korsar mindre dalgångar eller på/över tydligt distinkta krön uppstår en viss påverkan och den kan där upplevas som ett mer tydligt skärande element i landskapet. En eventuell serviceväg kan komma att accentuera upplevelsen av ledningsgatan som skärande element genom landskapsrummet, *illustration 44*.

På grund av topografi och rådande vegetation kommer troligen ledningen inte vara tydligt synlig från bebyggelsen vid Elseröd, bebyggelsen invid Sannesjön eller ifrån Krokstad kyrka. Den påtagliga påverkan blir i denna delsträcka igenom skogslandskapet.



Ill. 43. Delsträcka 5. Vy av befintlig ledningsgata öster om Olsbo. Foto mot norr.



Ill. 44. Delsträcka 5. Vy av befintlig ledningsgata väster om Tranemossarna. Foto mot söder.

Den utpekade kulturmiljön Ulkeröd-Ed-Hultande liksom Sanne kyrka-Vassbotten ligger på sådana avstånd från huvuddelen av denna ledningssträckning att de inte anses påverkas av nyetableringen.

Inga kända fornlämningar förekommer inom denna ledningssträcka, men eftersom det framför allt finns 1800-tals kartor är det omöjligt att utesluta spår av äldre utmarksbruk. Kolning och svedjebruk kan ha förekommit, åtminstone utifrån både de äldre ortnamnen och sena torpnamnen.

Erfarenhetsmässigt bedöms sträckningen kunna innehålla fler fornlämningar. Dessa skulle kunna vara i form av gravar, boplatser, torp, fäboddar, kvarnar, röjningsröseområden, jaktanläggningar, lämningar efter kolningsverksamhet hägnader eller gränsmärken.

Fysiska ingrepp i samband med ledningsarbetet och etablering av arbetsväg kan komma att påverka kända och okända fornlämningar. Denna påverkan kan bedömas först efter att en arkeologisk utredning genomförts.

Delsträcka 6 (Alternativ A)

Landskapet

Området är det nordliga av de två alternativen som studerats i söder. Området går från Aspelund och Olsbo och åt sydväst ner över Stockmossen och Hästemossen för att sedan komma fram till Askeslätt. Delsträckan består huvudsakligen av skogsmark som domineras av barrskog med stora inslag av våtmarker, några mindre sjöar, men mestadels mossar. Området ligger högt och är relativt flackt. Cirka fem hus ligger relativt nära området och ett, Kasen, ligger inom ledningssträckan. Inga ytor av öppen jordbruksmark eller större vägar ligger inom området. Ledningsområdet skärs av fem brukningsvägar. I detta höglänta område varierar höjderna mellan 130-160 meter över havet, *illustration 39*.

Då ledningssträckan löper genom skogsmark finns mycket få siktlinjer.

Kulturmiljöer

Delsträcka 6 utgörs i detta skede av ett geografiskt större område än den 200 meters korridor som omger den sträckning som följer befintlig ledning. Inom området finns endast en fast fornlämning i form av ett bronsåldersröse. Fornlämningar i och i anslutning till ledningssträckan redovisas i tabell, *illustration 45*.

En stor del av de fornlämningar som är kända i detta delområde registrerades i samband med en arkeologisk utredning inför etablerandet av en vindkraftpark, *Andersson, Ljunggren & Östlund 2009*. Utredningsresultaten visar på en markant ökning av kända lämningar i skogsmiljöerna efter att inventeringar genomförts. Kulturmiljön i delsträckan utgörs främst av rester efter historiska gårdslägen och torp samt rester efter resursutnyttjande som enstaka röjningsrösen och kolningsanläggningar. I området finns även många lämningar efter senare tiders administrativa enheter i form av gränsmärken.

Befintliga fasta fornlämningar i delsträckan

RAÄ Nr	Egenskapsvärde	Kommentar
Hede 67:1	Röse, rund.	

Övriga kulturhistoriska lämningar

RAÄ Nr	Egenskapsvärde	Kommentar
Hede 400	Skåre/jaktvärm.	
Hede 401	Röjningsröse.	
Hede 403	Röjningsröse.	
Hede 416	Röjningsröse.	
Hede 160:1	Lägenhetsbebyggelse, torp.	
Hede 415	Gränsmärke.	
Hede 414	Gränsmärke.	
Hede 413	Gränsmärke.	
Hede 410	Gränsmärke.	
Hede 411	Kolningsanläggning.	
Hede 404	Gränsmärke.	
Hede 67:2	Gränsmärke.	
Hede 157:1	Lägenhetsbebyggelse, torp.	
Hede 158:1	Gränsmärke.	
Hede 402	Gränsmärke.	
Hede 409	Gränsmärke.	
Hede 405	Gränsmärke.	
Hede 408	Skåre/jaktvärm.	
Hede 149:1	By/gårdstomt.	
Hede 139:1	Lägenhetsbebyggelse, torp.	

Ill. 45. Redovisning av registrerade fornlämningar i och i anslutning till delsträckan.

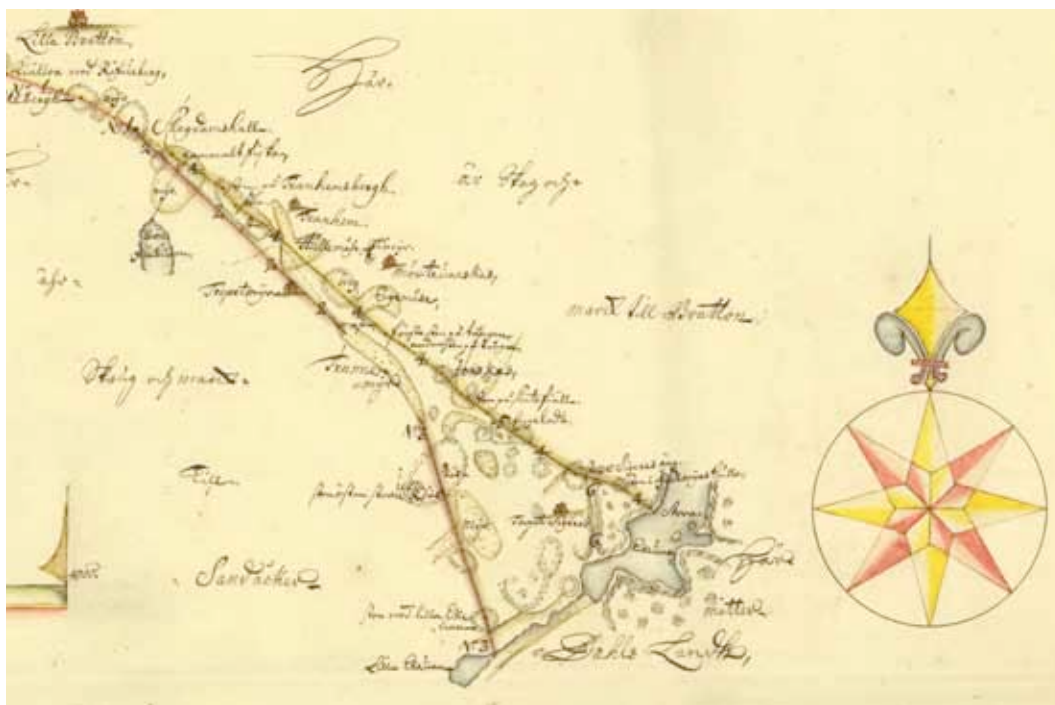
Ortnamn och historiskt kartmaterial

De fastigheter som berörs av ledningsdragningen är registrerade till största delen under 1500-talet, när staten ansträngde sig att få grepp om sina ekonomiska resurser i form av skatteunderlag. Denna sena registrering indikerar också att detta är ett utmarksparti av landskapsrummet, *illustration 41, 46*. Genomgångna fastigheter och lantmäteriakter i och i anslutning till delsträckan framgår av tabell, *illustration 47*

Inom sträckningen finns få odlingsbara ytor men det förekommer torp och flera namn vilka har med röjning och svedning att göra. Tolkningen av detta mycket ojämna kartmaterial är att det till största delen består av torpbebyggelse och därmed egentligen endast utmarksverksamhet. Några av stamfastigheterna har namn som indikerar fäbodsdrift i området. Ser man till torpnamnen så förekommer det kolning och tjärtillverkning inom berörda ytor. Namn som har med förekomst av ålkista och sågverksamhet förekommer. Flera av dessa torp är etablerade före 1800-talet och de tycks överges under tidigt 1900-tal. Bebyggelsen samt en del gårdesgårdar som förekommer kan därmed vara från tiden före Laga skifte.

Bedömning

Den visuella påverkan på landskapsrummet som den nya ledningssträckan bör ha kan anses vara ett tydligt ingrepp, eftersom den utgör en helt ny ledningsdragning.



Ill. 46. Utsnitt ur Brattön nr 1-2 Geometrisk avmätning 1721 © Lantmäteriet. Kartan visar på äldre torpbebyggelse i skogsmark. I bilden finns röset RAÄ nr Hede 67:1 avbildad nordväst om torpet Sigered.

Fastighet	Första omnämmandet	Lantmäteriakter
Sandviken	1546	15-fär-132 Laga skifte
Brattön	1573	Lantmäteristyrelsens arkiv Hede sn Brattön nr 1-2 Geometrisk avmätning 1721
Hede Sandåker	1544	15-fär-155 Storskifte laga skifte
Långön	1544	14-hed 46 Storskifte 1824
Sälelund	1544	14-hed-126 Laga skifte
Askeslätt	1659	14-hed-92 Laga skifte

Ill. 47. Genomgångna fastigheter och lantmäteriakter i och i anslutning till delsträckan.

Dock skall det inom eller i nära anslutning till detta landskapsavsnitt etableras ett antal vindkraftverk. Därmed blir etableringen av ledningen en del av ett modernt påtagligt inslag.

Längs med ledningsdragningen kommer det att skapas längre öppna siktlinjer. Terrängen i området är relativt flack. Passager över mindre dalgångar och längs med alternativt över krön kan trots detta innebära viss påverkan på det idag befintliga skogslandskapsrummet.

Här kan ledningsdragningen bli ett mer tydligt skärande element i landskapet, vilket kan komma att upplevas som störande av de som rör sig igenom detta parti. Detta kommer troligen att ytterligare understrykas vid ett eventuellt anläggande av serviceväg i ledningsdragningens riktning.

Vegetation och topografi kommer troligen innebära att ledningen inte behöver vara synlig från dagens bebyggelse vid Olsbo, Sigges eller Siggesröd. Den påtagliga påverkan blir i denna delsträcka den nya kraftledningsgatan igenom skogslandskapet.

Den utpekade kulturmiljön Hede-Sandåker-Brattöns gård ligger på ett sådant avstånd från denna ledningssträckning att den inte anses påverkas av den nya ledningsdragningen.

Vid en nyetablering bör man i möjligaste mån anpassa ledningsdragningen samt serviceväg till kulturmiljön. Inom området finns ett röse känt sedan tidigt 1700-tal (Hede 67:1), och den utredning som Rio Kulturkooperativ utfört i området har visat att denna tidigare till synes tomma yta innehåller spår av ett mångfacetterat utmarksbruk.

Att döma av de äldre kartorna förekom det inom Brattöns fastighet rikligt med torp. Utifrån ortnamn är det omöjligt att utesluta spår av äldre utmarksbruk som fångst-/jaktanläggningar, kolning, sågverksamhet, fäbodsverksamhet, tjärtillverkning och svedjebruk.

Erfarenhetsmässigt bedöms sträckningen kunna innehålla fler fornlämningar. Dessa skulle kunna vara i form av till exempel gravar, boplatser, torp, fäbodas, kvarnar, röjningsröseområden, jaktanläggningar, kolningsverksamhet, hägnader eller gränsmärken.

Fysiska ingrepp i samband med ledningsarbetet och etablering av arbetsväg kan komma att påverka kända och okända fornlämningar. Denna påverkan kan bedömas först efter att en arkeologisk utredning genomförts.

Delsträcka 7 (Alternativ B)

Landskapet

Området är det sydliga av de två alternativa ledningssträckningarna i söder. Området går från Vintermossen och Kaserna och västerut, ner över bland annat Kyrkemossen och Surmyrsmossen för att sedan ansluta mot Grimåsälven och Askeslätt. Ytan utgörs av skogsmark som domineras av barrskog med stora inslag av våtmarker, enstaka mindre sjöar och tjärnar men mestadels mossar. Även detta område ligger högt och är relativt flackt och saknar öppen jordbruksmark och större vägar. Några enstaka hus ligger relativt nära området. Ledningsområdet skärs av fem brukningsvägar. På ytan varierar höjderna mellan 130-170 meter över havet, *illustration 39*.

Kulturmiljöer

Delsträcka 7 utgörs i detta skede av ett geografiskt större område än den 200 meters korridor som omger den sträckning som följer befintlig ledning. Inom området finns inga fasta fornlämningar. Kulturmiljön i delsträckan utgörs av en fyndplats för eggen av en enkel skafthålsyx samt rester efter historiska gårdslägen. Sannolikt bör det i området finnas okända lämningar. I angränsande bergsmiljöer (utmark) utgörs den kända kulturmiljön främst av gravar, boplatser, rester efter historiska gårdslägen, torp samt rester efter resursutnyttjande som enstaka röjningsrösen och kolningsanläggningar. I den här typen av miljö brukar även många lämningar efter senare tiders administrativa enheter uppträda, exempelvis i form av gränsmärken. Sannolikt finns det inom detta delområde okända lämningar av sådan karaktär, *illustration 39*. Fornlämningar i anslutning till ledningssträckan redovisas i tabell, *illustration 48*.

Ortnamn och historiskt kartmaterial

Delsträckan är av samma typ som ovanstående och vilket märks i både ålder och namnbruk inom ytan. Merparten av fastigheterna är upptecknade under första hälften av 1500-talet. Bristande kartmaterial och ortnamnsuppteckningar försvårar tolkningen av sträckan, *illustration 41*. Genomgångna fastigheter

Övriga kulturhistoriska lämningar

RAÄ Nr	Egenskapsvärde	Kommentar
Hede 72:1	Fyndplats.	Här har påträffats eggen till en enkel skafthålsyx.
Hede 141:1	By/gårdstomt.	
Valbo-Ryr 121:1	By/gårdstomt.	

Ill. 48. Redovisning av registrerade fornlämningar i och i anslutning till delsträckan.

Fastighet	Första omnämmandet	Lantmäteriakter
Sandviken	1546	15-fär-132 Laga skifte
Härshult	1564	Akter saknas
Färgelanda Hede	1540	15-fär-155 Laga skifte
Björnsrud	1546	15-fär-157 Laga skifte
Södra Högsäter	1540	Lantmäteristyrelsens arkiv Färgelanda sn Högstäter nr 1-2 Storskifte
Hillingsäter	1546	Lantmäteristyrelsens arkiv Färgelanda sn Hillingsäter 1-2 Storskifte på utmark/utägor 1801
Lunden	1540	Lantmäteristyrelsens arkiv Valbo Ryr sn Lunden nr 1 Geometrisk avmätning 1722
Askeslätt	1659	14-hed-92 storskifte laga skifte

Ill. 49. Genomgångna fastigheter och lantmäteriakter i och i anslutning till delsträckan.

och lantmäteriakter i och i anslutning till delsträckan framgår av tabell, *illustration 49*.

Att detta parti innehåller en liten andel odlingsmark kan förklara att det även finns relativt få torp upptecknade på respektive fastighet och att vissa saknar torpbebyggelse helt. Det som är lite avvikande mot de ovanstående genomgångna delsträckorna är att kyrkan tycks ha ägt flera av fastighetsdelarna. Merparten av delsträckan innehåller inga registrerade bebyggelsesår, utom enstaka utlagda fastighetsdelar. I övrigt dominerar skogsmarker och betesmarker med mossar eller myrar samt sjöar. Då sjöarna bär fisknamn borde fiske varit en del av försörjningen i detta område. Namnen i övrigt indikerar både fäbodsdrift och svedjebruk.

Bedömning

Den visuella påverkan på landskapsrummet som den nya ledningssträckan bör ha kan anses vara ett tydligt ingrepp, eftersom den utgör en helt ny ledningsdragning. Dock skall det norr om detta landskapsavsnitt etableras ett antal vindkraftverk. Därmed blir etableringen av ledningen en del av ett modernt påtagligt inslag.

Längs med ledningsdragningen kommer det att skapas längre öppna siktlinjer. Terrängen i området är relativt flack. Passager över mindre dalgångar och längs med alternativt över krön kan trots detta innebära viss påverkan på det idag befintliga skogslandskapsrummet.

Här kommer ledningsdragningen att blir ett mer tydligt skärande element i landskapet, vilket kan komma att upplevas som störande av de som rör sig igenom detta parti. Detta kommer troligen att ytterligare understrykas vid ett eventuellt anläggande av serviceväg i ledningsdragningens riktning.

Vegetation och topografi kommer troligen innebära att ledningen inte behöver att vara synlig från dagens bebyggelse vid Askeslätt, Ruggerud eller Sörävjan. Den påtagliga påverkan blir i denna delsträcka själva den nya kraftledningsgatan igenom skogslandskapet.

Inga kända fornlämningar finns inom ledningssträckan, men det finns 1700- och 1800-tals kartor som påvisar äldre utmarksbruk. Den utredningen som Rio Kulturkooperativ utförde inför etablering av vindkraftverk inom delar av ledningssträcka 6 visar att en likvärdig "tom" yta innehöll tydliga spår av utmarksbruk. Att döma av de äldre kartorna kan vi förvänta oss bland annat lämningar efter torp, och ortnamnen indikerar fäbodsverksamhet. Därmed kan här förekommit äldre utmarksbruk, exempelvis i form av fångst-/jaktanläggningar, kolning, sågverksamhet, fäbodverksamhet, tjärtillverkning och svedjebruk.

Fysiska ingrepp i samband med ledningsarbetet och anläggning av arbetsväg kan komma att påverka kända och okända fornlämningar. Denna påverkan kan bedömas först efter att en arkeologisk utredning genomförts.

SAMMANFATTNING

INLEDNING

ARKIV- OCH KARTSTUDIE

RESULTAT

SAMMANFATTANDE BEDÖMNINGAR

KÄLLOR

Sammanfattande bedömningar

Ledningssträckningen följer till stor del den naturliga topografin och påverkan på landskapsbilden bedöms som varierad beroende på varifrån i landskapet som ledningen betraktas. Då huvuddelen av ledningen följer en befintlig ledning som i huvudsak löper längs med bergsformationer kan en utökning av ledningsgatan ytterligare förstärka den skapade linjära strukturen i landskapet.

Påverkan på upplevelsen av landskapet blir troligen liten i de delar som löper genom skogsmark långt ifrån bebyggelse och större vägar. När ledningsdragningen skär genom topografiska element som dalgångar bryts landskapsrummets struktur och ledningsgatans påverkan blir tydligare. Här är också siktlinjerna ofta tydligare och människor vistas mer frekvent i dessa delar av landskapet. Genom att sådana platser passeras i anslutning till befintlig ledning blir påverkan mindre i det större landskapsperspektivet. Samtidigt kan det innebära en högre grad av påverkan på det lokala landskapsrum där ledningen går idag.

Inom ledningsträckan förekommer rösen, stensättningar, en fornborg, by/gårdstomter, kolningsanläggningar, torplämningar, gränsmärken samt jaktvärn. Gravarna finns framförallt i höjdlägen i anslutning till delsträckorna 1, 2, 4 och 6. Vad gäller torpen förekommer de inom delsträckorna 1 och 4 och by/gårdstomter inom i delsträckorna 2, 4, 6 samt 7. Idag kända gränsmarkeringar och kolningsanläggningar finns endast inom delsträcka 6. En fornborg finns inom delsträcka 4.

Utifrån det idag tillgängliga materialet verkar det vara en liten förhistorisk aktivitet i de höglänta partierna medan Örekildalgången och Lerdalsälvdalgången har en större mängd registrerade fornlämningar. Avsaknaden av lämningar inom delsträckorna 3, 5 och i princip 7 kan eventuellt kopplas till att man inte har genomfört några större inventeringar inom dessa landskapsavsnitt.

Ser man till hur de olika delsträckorna kan sammanfattas ur historisk synvinkel, via kart- och ortnamnsstudierna, har delsträckorna 1 till och med 5 minst en 1300-tals registrering. Det finns flera torpetableringar och de äldsta dokumenterade är från 1600-talet och de yngsta från sent 1800-tal. Endast delsträckorna 6 och 7 saknar helt äldre dateringar än 1500-tal.

Gemensamt är att det framförallt är under 1800-talets mitt som merparten av de berörda fastighetsdelarna kom att bli kartlagda. Deras inriktning, eller åtminstone startpunkten i deras verksamhet, hör ihop med skogen som resurs för kvarnverksamhet, bete, fångst, tjärtillverkning, kolning, sågverksamhet och svedjning.

Svedjebruket tycks ha varit mer eller mindre påtagligt inom de landskapsavsnitt som ledningssträckan går igenom. Dessa svedjor tycks relativt ofta ha övergått till bestående torp eller fullvärdiga gårdar.

Av stort intresse är även de flertaliga uppgifterna om fäboddrift som förekommer, dels på karta och dels i ortnamnsregistret. Dessa är tydligare i de norra delsträckorna, även om det förekommer en del indikationer i den södra delen av ledningssträckningen. I de senare uppteckningarna återfinns uppgifter som indikerar att torparen antingen har varit på arbetsvandring eller att personen blivit torpare efter ett annat yrkesliv. Det finns även tecken på att torpare drygat ut sina inkomster med andra arbeten som till exempel hattmakare.

Endast i två av delsträckorna finns det uppgifter om industriell verksamhet i närheten av ledningsdragningen. Norr om delsträcka 1 fanns det ett järnbruk och norr om delsträcka 4 ett tegelbruk.

Inom den totala ledningssträckan förväntas ytterligare lämningar i form av gravar, förhistoriska boplatser, aktivitetsytor samt lämningar efter historiskt utmarksbruk i form av torp, tjärtillverkning, kolnings-, jakt/fångstanläggningar samt hägnader, vägvisare och gränsmärken.

Riksintressen och kommunala kulturmiljöer

Ledningsdragningen passerar genom ett riksintresse för kulturmiljövård: Örekilsälvens dalgång (KO 74). Detta område sammanfaller i princip med ett område som är utpekad i Munkedals kommuns kulturmiljöprogram. Dessa områden kommer att påverkas direkt genom ledningsdragningen. De kommer även att utsättas för en visuell påverkan.

Direkt nordost om riksintresseområdet Örekilsälvens dalgång finns ytterligare ett riksintresseområde, Töftedal-Gesäter (P11). Detta område påverkas inte direkt av ledningsdragningen. Delar av riksintresset kan dock få en visuell påverkan.

Delsträcka 4 går igenom den sydvästra delen av det kommunala kulturmiljöområdet Ulkeröd-Ed-Hultane. Området bedöms påverkas både fysiskt och visuellt. Nordost därom finns ytterligare ett område, Sanne kyrka-Vassbotten. Denna miljö kan påverkas visuellt.

Rekommendationer

Som underlag för miljökonsekvensbeskrivningen för projektet bör en arkeologisk utredning utföras inom hela ledningssträckan. I samband med detta kan förslag på justeringar av ledningssträckningen, placeringen av ledningsstolpar och övriga hänsynsåtgärder framföras.

En bedömning av direkt och visuell påverkan på berörda kulturmiljöer bör utföras, särskilt de i form av riksintressen och kommunala kulturmiljöområden. För att göra denna bedömning tydligare bör en visualisering göras i form av fotomontage.

SAMMANFATTNING

INLEDNING

ARKIV- OCH KARTSTUDIE

RESULTAT

SAMMANFATTANDE BEDÖMNINGAR

KÄLLOR

Källor

Litteratur

Andersson, Ljunggren & Östlund	2009	Projekt Sälelund, Munkedals kommun. Arkeologisk utredning och naturvärdesbedömning. Kulturhistoriska rapporter 49. Rio Kulturkooperativ.
Carlsson, H & Hansen A	2003	Bohusländska gårdar, Byggnadstraditioner i ett föränderligt agrarsamhälle.
Dals-Eds kommun	2008	Vindkraft på Töftedalsfjället och Buråsen. Fördjupning och tillägg till översiktsplan
Holmström, E & Odenbring Widmark, M (Text och redaktion)	2004	Gårdar i Västergötland, en byggelsehistorisk översikt. 2004:36.
Linderoth, H	1918	Bohusläns Härads och sockennamn.
Länsstyrelsen Västra Götaland	2002	Områden av riksintresse för friluftsliv.
Länsstyrelsen Västra Götaland	2008	Riksintresse för naturvård. Värdebeskrivningar.
	1994	Kulturminnesvårdsprogram för Munkedals kommun. Del 3. Sörbygden. Remissupplaga våren 1994.
Odenbring Widmark, M	2008	Gårdar i Dalsland, en bebyggelsehistorisk översikt.
Kungl. Ortnamnskommissionen	1915	Ortnamnen i Älvsborgs län. Del XIX Vedbo härad. Stockholm 1915. (Töftedal)
Kungl. Ortnamnskommissionen	1913	Ortnamnen i Älvsborgs län. Del XVII Tössbo härad. Stockholm 1913. (Färgelanda)
Drougge, Gunnar	1969	Ortnamn i Göteborgs o Bohus län Bd XVIII 1969 (Sörbygden)

Digitala källor

Bebyggelseregistret	10-09-09	www.raa.se
FMIS	10-09-01	www.raa.se
GIS, Länsstyrelsen Västra Götalands län	10-09-09	www.o.lst.se

