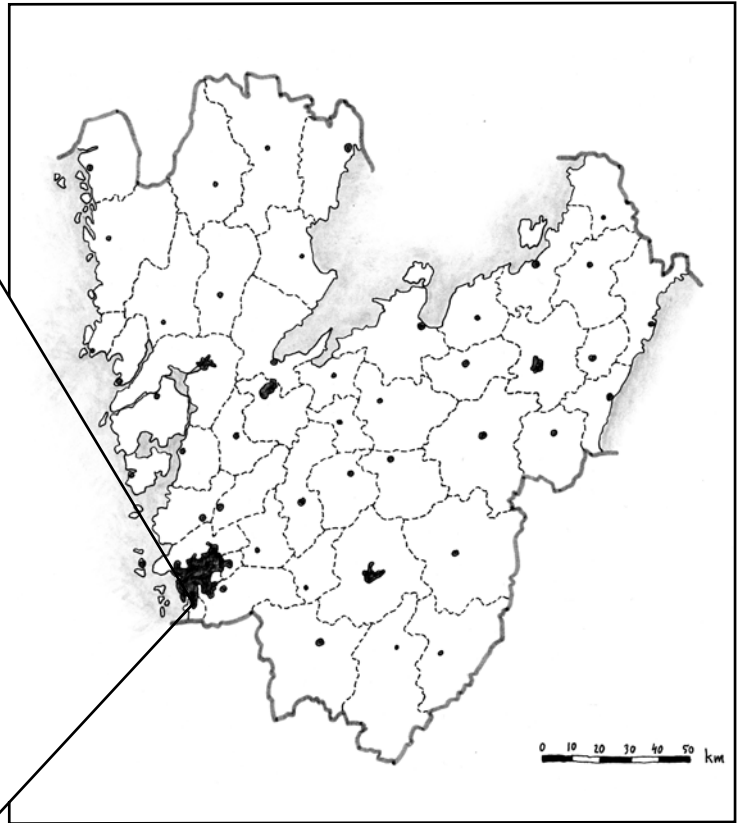


Askim 290 inom Hulan 393:1

Askims socken, Göteborgs kommun. Särskild undersökning



Petra Rudd



Askim 290 inom Hulan 393:1
Askims socken, Göteborgs kommun
Särskild undersökning

Petra Rudd



Askim 290 inom Hulan 393:1, Askims socken, Göteborgs kommun
Särskild undersökning

Kulturhistoriska rapporter 100
© Rio Kulturkooperativ 2010

Fastighet: Hulan 393:1, Askims socken, Göteborgs kommun, Västra Götalands län
Länsstyrelsebeslut dnr: 431-74543-2009
Belägenhet i SWEREF 99: Norr 6384782 m, Öst 316899 m
Höjd över havet: 24 meter
Beställare: Fastighetskontoret, Göteborgs Stad
Projektnummer: 0972
Projektansvarig: Petra Rudd
Fältansvarig: Petra Rudd
Övrig personal: Tina Mathiesen och Magnus von der Luft
För personalens meriter hänvisas till Rio Kulturkooperativs hemsida
Fältarbetstid: 2009-12-07 - 2009-12-11
Undersökningsområdets storlek: 300 m²

Arkiv: Rio Kulturkooperativ
Foton: Där fotograf ej anges är bilder tagna av fältpersonalen
Omslagsbild: Ytan efter avbaning. Fotot är taget mot söder.
Orienteringskarta: Framställd av Rio Kulturkooperativ med data från Map Maker, FMIS samt Länsstyrelsen i Västra Götaland
Topografisk grundkarta samt plankarta: Tillhandahållen av beställaren
Övriga kartor och situationsplaner: Framställda av Rio Kulturkooperativ
Redigering och layout: Optimal Press
Tryck: Nordbloms Trycksaker AB, Hamburgsund
ISSN 1652-1897

Sökord: boplats, mesolitikum, järnålder

Rio Kulturkooperativ
Ekelidsvägen 5
457 40 FJÄLLBACKA
www.riokultur.se
rio@riokultur.se

Innehåll

<i>Sammanfattning</i>	5
<i>Syfte</i>	7
<i>Frågeställningar</i>	7
<i>Metod</i>	7
<i>Förmedling</i>	7
<i>Natur- och kulturlandskapet</i>	7
<i>Tidigare undersökningar</i>	11
<i>Undersökningsresultat</i>	11
<i>Fynd</i>	13
<i>Analysresultat</i>	13
<i>Tolkning</i>	13
<i>Antikvarisk bedömning</i>	17
<i>Källor</i>	17
<i>Bilagor</i>	19
1. <i>Grävenheter</i>	
2. <i>Fyndlista</i>	
3. <i>Anläggningsbeskrivning</i>	
4. <i>Resultatrapport MAL</i>	



Illustration 1. Översiktskarta med undersökningsområdet markerat. Lantmäteriet, Blå kartan, skala 1:100000.

Askim 290 inom Hulan 393:1

Askims socken, Göteborgs kommun

Särskild undersökning

Sammanfattning

På uppdrag av Länsstyrelsen i Västra Götalands län har Rio Kulturkooperativ genomfört en särskild undersökning av fornlämningen Askim 290. Undersökningen föranleddes av planerna på att uppföra en idrottshall i området.

Fornlämningen förundersöktes under våren 2009 och lämningarna tolkades då som härörande från yngre järnålder respektive övergången mellanmesolitikum/senmesolitikum.

Den cirka 300 m² stora ytan totalavbanades med grävmaskin i två skeden. Efter den första

avbaningen lades ett rutnät med meterrutor ut som grävdes för hand. Anläggningar och lager dokumenterades. Därefter banades det ner till det som vid förundersökningen tolkats som ett mesolitiskt lager för fortsatt undersökning.

Två tidshorisonter kunde urskiljas och tolkas som mindre aktivitetsytor från sent mellanmesolitikum/tidigt senmesolitikum respektive yngre järnålder. De mesolitiska fasen utgjordes av ett mindre fyndmaterial av slagen flinta.

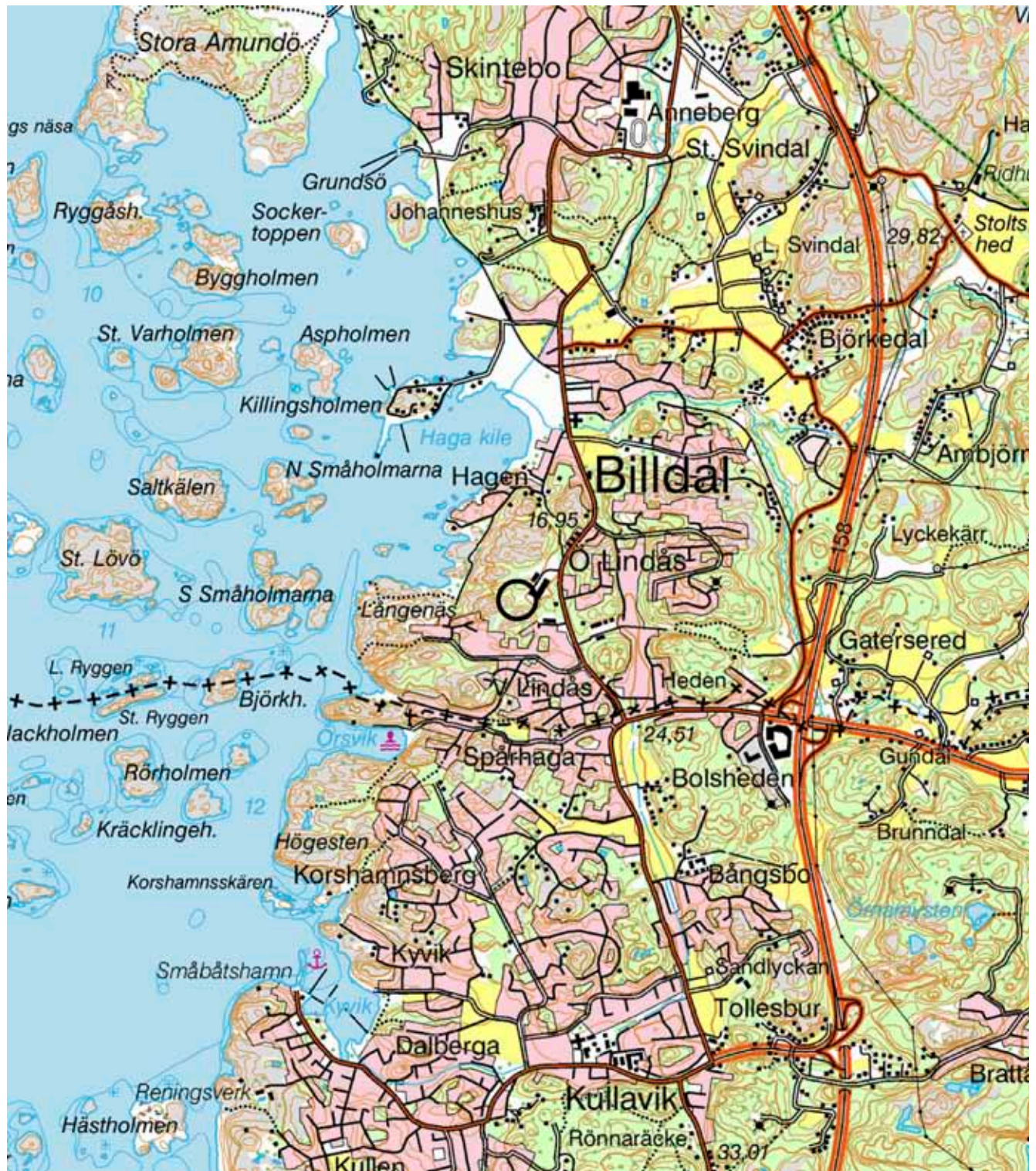


Illustration 2. Översigtskarta med undersökningsområdet markerat. Lantmäteriet, Gröna kartan, skala 1:30000.

Syfte

Med anledning av en planerad idrottshall i södra Askim, Göteborgs kommun, har Länsstyrelsen i Västra Götaland givit Rio Kulturkooperativ uppdraget att genomföra en särskild undersökning av fornlämningen Askim 290, *illustration 1, 2 & 3*.

Huvudsyftet med undersökningen var att skapa meningsfull kunskap av relevans för såväl myndigheter som forskning och allmänhet. Resultatet skall bidra till den långsiktiga regionala kunskapsuppbyggnaden och skall kunna knytas till och användas i fortsatt forskning och kunna användas i kommunikation med såväl forskarsamhället som samhället i övrigt. Målsättningen är att erhålla kunskap om boplotsstruktur och bosättningsmönster över tid, här med tyngdpunkt på perioden mellanmesolitikum/senmesolitikum. Syftet var vidare för den aktuella undersökningen att utreda vilken typ av aktiviteter som utförts här under dessa tidsavsnitt.

Frågeställningar

Inför undersökningen av Askim 290 bedömdes kunskapspotentialen som medelhög och att den skulle undersökas med medelhög ambitionsnivå. Inför undersökningen formulerades fyra frågor:

- Hur ser grupperna ut som vistats på boplatserna?
- Kan fyndmaterialet antyda gruppstorlek och gruppammansättning?
- Går det att identifiera samtida fysiska strukturer?
- Hur förhåller sig olika fyndkategorier till de fysiska strukturerna?

Specifikt gällde detta främst perioden övergången mellanmesolitikum/senmesolitikum som efter förundersökningen ansågs prioriterad. Potentialen bedömdes vara stor nog för en fördjupande kunskapsuppbyggnad då den aktuella perioden är ett skede som vi har begränsad kunskap om från området. Även kontinuiteten på platsen framåt i tiden ansågs viktig, *Johansson 2009*.

Metod

Då undersökningsområdet var beläget i gammal jordbruksmark som idag ligger i träda bedömdes platsen som förhållandevis lättundersökt, *illustration 3*. Inledningsvis avbanades ytan med grävmaskin ner till anläggnings- och fyndförande nivå. De anläggningar och kulturlager som där framkom mättes in med GPS, undersöktes och dokumenterades.

Därefter anlades ett nät av meterrutor för att avgöra fyndspridning och fyndfrekvens. Rutorna fördelade både på ytor med och utan bevarade kulturlager. I enskilda meterrutor undersöktes både det ovanliggande kulturlagret och det där under fyndförande gruslagret, *illustration 9*. Övriga anläggningar grävdes för hand och bedömdes i profil. Framtagna profiler dokumenterades med fotografi och beskrivning.

Prover för vedartsbestämning, ¹⁴C-datering och makrofossilanalys insamlades från relevanta kontexter.

Efter avslutad undersökning av anläggningar och kulturlager avbanades ytterligare en gång för att fastställa huruvida ytterligare anläggningar återfanns under kulturlagren. Inga ytterligare anläggningar framkom emellertid. Det fyndförande gruslagret undersöktes därefter med ytterligare meterrutor.

Förmedling

Vid den särskilda undersökningen av Askim 290 fanns inga särskilda medel avsatta för pedagogisk verksamhet. Då undersökningen utfördes i ett område som nyttjas vid rekreation passerade en mängd människor ytan under undersökningens gång. Fältpersonalen tog sig därför tid för att tala med den synnerligen intresserade allmänheten.

Natur- och kulturlandskapet

Platsen ligger cirka 300 meter från havet och landskapet präglas av bergspartier och klippor bevuxna med sly och snårskog. Mellan bergspartierna finns mindre dalgångar av vilka en del har varit nyttjade för jordbruk under modern tid. Dessa platser är nu till stor del igenvuxna. Fornlämningen är belägen cirka 24

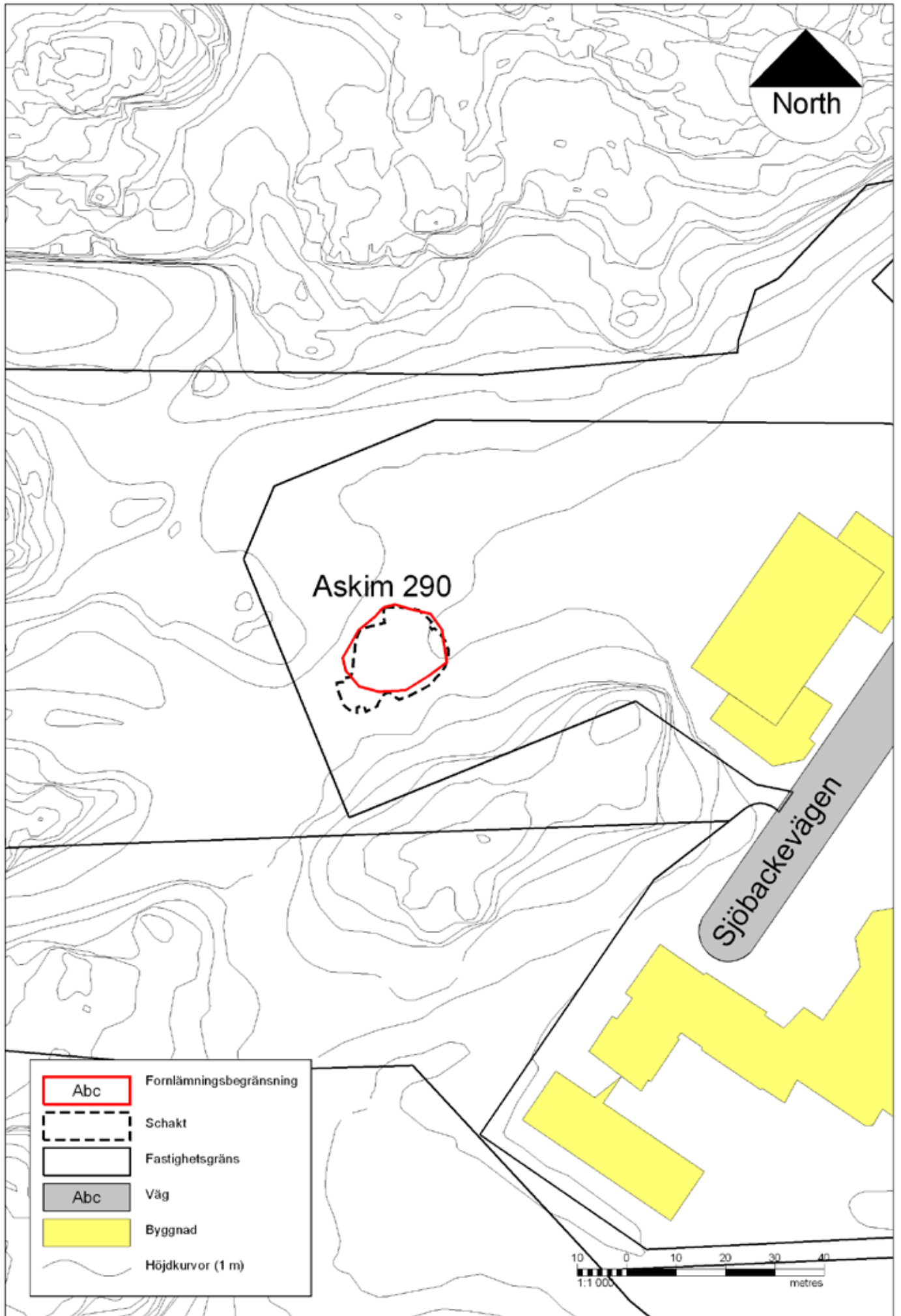


Illustration 3. Översiktskarta över närområdet kring Askim 290. Skala 1:1000.

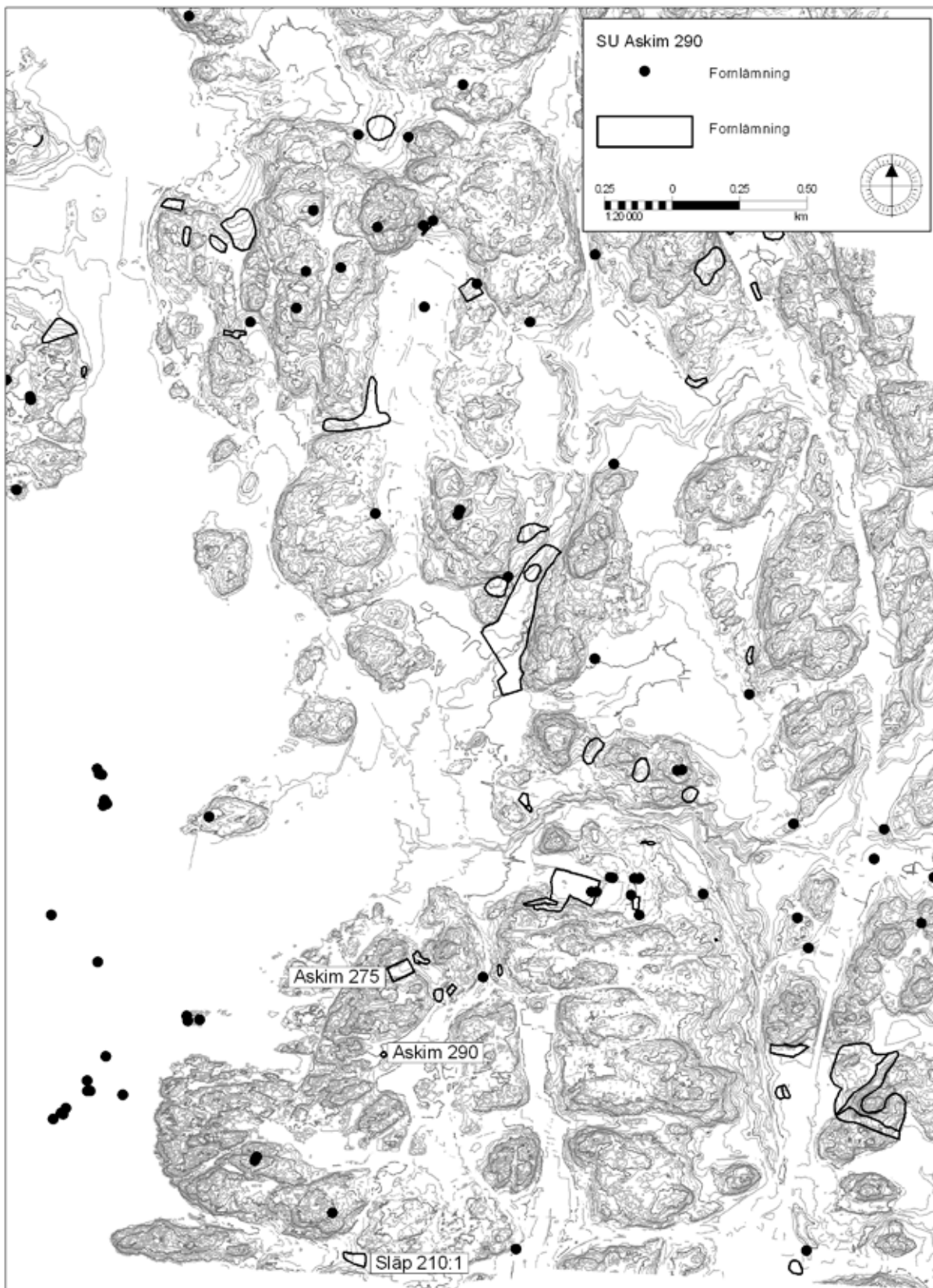


Illustration 4. Fornlämningssbild i södra Askim med 25 meterskurvan markerad Skala 1:20 000.

meter över havet vilket indikerar en datering till tiden kring transgressionsmaximum, cirka 6000 f. Kr.

Askims socken är mycket fornlämningsrik med alla typer av lämningar och tidsepoker

representerade, *Riksantikvarieämbetet 2010, illustration 4*. I närområdet återfinns bland annat de nedanstående:

Askim 128 – en stenåldersboplats med okänd utbredning som undersökts vid två tillfällen. Här



Illustration 5. Plan över grävda meterrutor. Heldragen linje är fonlämningsbegränsning och den yttre streckade linjen är schaktbegränsning. Skala 1:100.

har bland annat påträffats redskap och skärvor av slagen flinta.

Askim 273 – en stenåldersboplats med okänd utbredning vilken har undersökts vid två tillfällen. Här framkom anläggningar bestående av en grop, en stenpackning samt en mindre kokgrop eller härdgrop. Fynden bestod bland annat av spån, en cylindrisk spånkärna, en kniv, eldslagningssten av flinta och rikligt med avslag varav en del var bränd. Dessutom framkom slagen kvarts.

Askim 275 – en stenåldersboplats norr om Askim 290 med okänd utbredning. Vid en utredning 2004 påträffades bland annat två knackstensfragment, fem kärnor, två skrapor, sju retuscherade avslag samt ett femtiotal avslag/avfall. Dessutom framkom ett flintriakt klapperstenslager. Den förmodade rika flintmängden antyder en basboplats från senmesolitikum, *Wennberg 2004 samt Wennberg muntligen 2010*.

Askim 127 & Släp 210 – en stenåldersboplats söder om Askim 290. Fornlämningen förundersöktes 1997 av Riksantikvarieämbetet UV Väst och visade på ett stort fyndmaterial som daterats till senmesolitikum (lihultskultur). Ytan innehöll även spår av senare tids aktivitet med fynd av keramik från brons- och järnålder. Två anläggningar daterades till tidig medeltid, *Hernek 2000, Andersson & Wigforss 2004*.

Tidigare undersökningar

Göteborgs Stadsmuseum utförde under hösten 2008 en begränsad arkeologisk utredning i form av en okulärbesiktning och provgropsundersökning av fornlämningen Askim 290 inom fastigheten Hulan 393:1, *Ragnesten 2008*. Vid utredningen påträffades bland annat ett cirka 0,15 meter tjockt kulturlager innehållande stenfyllda anläggningar samt enstaka slagna flintor.

2009 genomförde Rio Kulturkooperativ en förundersökning av den berörda fornlämningen, *Johansson 2009*. Vid undersökningen påträffades ett kulturlager som ¹⁴C-daterades till 680-890 e. Kr, samt tre anläggningar bestående av två stolphål och en grop. Ett underliggande lager påvisade spår av en relativt väl av-

gränsad aktivitetsyta från mellanmesolitikum/senmesolitikum med fynd av bland annat en plattformskärna A, fyra avslag med retusch samt trettio avslag. Detta lager daterades utifrån fyndens svallning och patering i förhållande till strandförskjutningskurvan för södra Göteborg.

Fornlämningen tolkades som en mindre satellitboplats i det yttre kustbandet. Efter förundersökningen bedömdes fornlämningen kunna ge möjlighet att erhålla kunskap om framför allt boende och bosättningsmönster över tid.

Undersökningsresultat

Inom undersökningsområdet öppnades inledningsvis en yta på cirka 300 m² med grävmaskin, varvid ett mindre antal anläggningar framträdde (A1-A4, A8), *illustration 3-7, bilaga 3*. Över anläggningarna A2-A4 samt A8 anlades en profil. A2-A4 tolkades efter genomgrävning som moderna störningar och utgick därefter från vidare dokumentation. Även anläggningen A8 snittades och tolkades som ett kulturlager. Kulturlagret var mellan 0,1-0,2 meter tjockt och utgjordes av sotig humös sand med ett mindre inslag av stenar. Under kulturlagret, A8, påträffades ytterligare en anläggning, A9, vilken även den undersöktes till hälften. Anläggningen tolkades som en boplatsgrop med måtten 0,2 x 0,3 meter och var 0,05 meter djup. Anläggningen var som framgår inte särskilt djup men då fyllningen var av en annan karaktär tolkades den som en separat anläggning och inte som en del av det ovanliggande kulturlagret.

Anläggningen A1 utgjordes av ett mer omfattande kulturlager och undersöktes med fem meterrutor (M1-M6), *illustration 5*. Kulturlagret utgjordes av en mörkbrun silt med ett sotinslag och var mellan 0,05-0,14 meter tjockt. I lagret framkom fynd i form av slagen flinta. I M1 framkom en boplatsgrop, A5. Anläggningen var 0,7 meter i diameter stor och 0,22 meter djup. Fyllningen utgjordes av brun något humös sand och anläggningen tolkades som en boplatsgrop. I M6 framkom två anläggningar (A6 och A7). Dessa genomgrävdes och tolkades som mindre svackor i det ovanliggande



Illustration 6. Översiktsfoto över A1, mot sydost.

kulturlagret. Meterrutorna M1, M2 samt M6 genomgrävdes kulturlagret och ett där under liggande fyndförande lager, L2, ned till steril nivå.

Utöver de meterrutor som anlades i kulturlagret A1 upptogs även ytterligare två meterrutor inom den avbanade ytan (M9-M10). Detta lager var av liknande karaktär som L2 i M1, M2 och M6. I dessa båda meterrutor framkom emellertid inga fynd eller andra tecken på förhistorisk aktivitet.

Därefter avbanades kulturlagret A1 i syfte att kontrollera huruvida ytterligare anläggningar kunde återfinnas under lagret samt för att undersöka det fyndförande gruslagret därunder. Under kulturlagret framkom en mindre anläggning, A10. Efter genomgrävning tolkades denna som en mindre kulturlagersvacka, *illustration 8*.

Därefter upptogs nio meterrutor upp i det fyndförande gruslagret (M7-M8, M11-M17), *illustration 5 & 6, bilaga 1*. I åtta av meterrutorna (M7-M8, M11, M13-M17) framkom ett mindre fyndmaterial bestående två kärnor, avslag och en stor mängd övrigt slagen flinta, *bilaga 1 & 3*.

Fynd

I de sex meterrutorna som lades i kulturlagret A1 framkom ett mindre fyndmaterial bestående av 13 avslag och 23 bitar övrigt slagen flinta. Den slagna flintan innehåller ett varierande inslag av patinerad och opatinerad flinta, *bilaga 2*.

I den underliggande boplatskontexten, L2, framkom ett fyndmaterial bestående av 2 kärnor, 1 avslag med retusch, 93 avslag samt 154 bitar övrigt slagen flinta. Fynden var övervägande lätt svallade och patinerade, *bilaga 2*.

Fynden har sorterats med stöd av "Sorteringsschema för flinta", *Andersson et al 1978*.

Analysresultat

Från undersökta anläggningar insamlades material för makrofossilanalys, vedartsbestämning samt ¹⁴C-analys. Prover togs i båda från den stora kulturlagerresten A1 samt i boplatsgruppen A5 och A9. Makrofossilanalysen

utfördes av Miljöarkeologiska laboratoriet vid Umeå universitet (MAL). Både den arkeobotaniska- samt den markkemiska analysen indikerade lågintensiv mänsklig aktivitet på platsen, *bilaga 4*. Proverna uppvisade låga MS- och fosfatvärdena vilket indikerar att området har varit relativt ostört av antropogena aktiviteter. Från anläggningen A5 fanns två förkolnade ogräsfrön vilket kan indikera förhistoriskt åkerbruk, men materialet ansågs av MAL vara är alldeles för begränsat för vidare tolkning. Det negativa resultatet av den miljöarkeologiska analysen medförde att inga prover skickades för ¹⁴C-analys. Detta beslut fattades i samråd med länsstyrelsen.

Tolkning

I samband med den särskilda undersökningen av Askim 290 har inga ytterligare ¹⁴C-dateringar genomförts. Vid förundersökningen daterades kulturlagret till yngre järnålder. Inget som framkom under den nu akutella undersökningen som motsäger en sådan datering.

Inga typologiskt daterande fynd framkom i samband med den särskilda undersökningen men fyndmaterialet från det undre fyndförande gruslagret, L2, kan utifrån det faktum att det är svallat och patinerat grovt dateras till tiden för transgressionsmaximum, cirka 6000 f. Kr.

Ytan som undersöktes vid slutundersökningen av Askim 290 tolkas innehålla spår av tillfälliga aktiviteter under två tidsperioder, mellanmesolitikum/senmesolitikum samt yngre järnålder.

Anläggningen A1, som vid förundersökningen daterats till järnålder, utgjordes av ett kulturlager med ett mindre antal anläggningar. Vid slutundersökningen framkom inga fynd eller anläggningar som vare sig stärkte eller förändrade denna bild. Troligen har man vistas här under en kort fas som lämnat ringa spår. Inga anläggningar av huskonstruktioner eller liknande påträffades. Ytan kan till exempel ha ingått i ett extensivt utmarksbruk. De fynd som påträffades gav inga svar på de i undersökningsplanen uppställda frågorna, och resultatet bidrar dessvärre inte i någon högre grad till den fortsatta diskussionen om hur

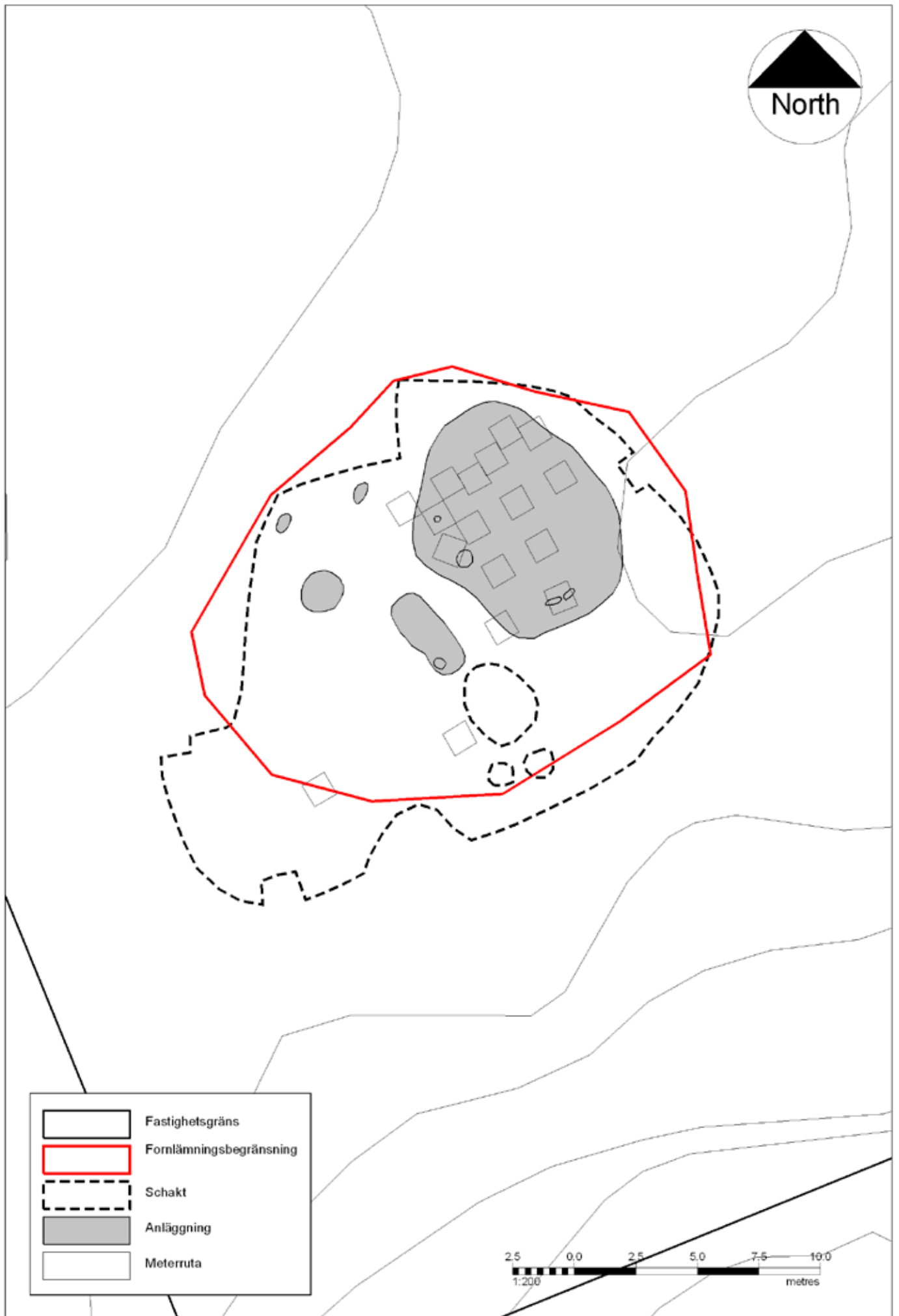


Illustration 7. Plan över undersökningsområde med grävda anläggningar och meterrutor, jämför illustration 8. Skala 1:200.

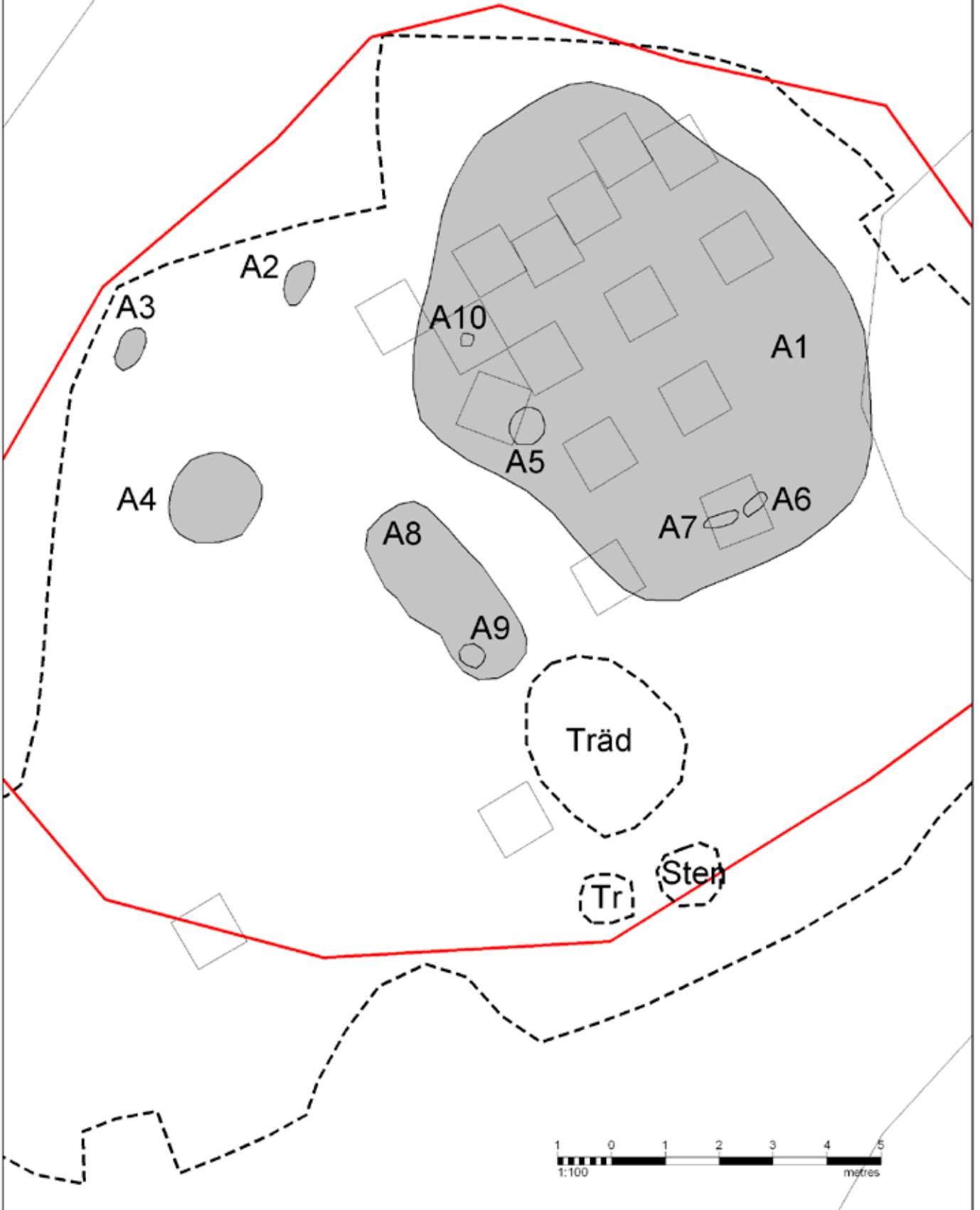


Illustration 8. Plan över undersökningsområde med grävda anläggninga Skala 1:100.



Illustration 9 . Översiktsfoto över västra delen av undersökningsytan, mot norr. Magnus von der Luft gräver ruta M2.

man nyttjat landskapet intensivt och extensivt i järnålderns kustlandskap.

Det undre lagret, L2, tolkades vid förundersökningen som ett lager med spår av mänsklig aktivitet från mellanmesolitikum/senmesolitikum. Vid slutundersökningen påträffades fynd i form av svallade redskap, kärnor och avslag som kan sägas stärka denna tolkning. Inga anläggningar som säkert kan kopplas till denna tidsperiod påträffades. Under denna stenåldersperiod rörde sig människor intensivt i det skärgårdslandskap som präglade kusten. Studier har visat att både boplatser och mer tillfälliga aktivitetsytor ligger samlade vid kusten, men att de nyttjas på olika sätt, *Andersson & Wigforss 2004, illustration 9*. Vissa ytor

har utgjort basboplatser på vilka vi finner stora mängder av flintavslag, redskap samt även anläggningar och kulturlager. Andra platser kan ha nyttjas kortare stunder, som en slagplats eller för ett uppehåll av annat syfte. Askim 290 kan, baserat på den ringa fyndmängden, tolkas som en tillfällig aktivitetsyta eller kortare viste. Dessa platser är viktiga i en kartläggning av hur man har rört sig i den tidens skärgårdsmiljö.

Antikvarisk bedömning

Efter avslutad undersökning är fornlämningen Askim 290 att betrakta som undersökt och borttagen. Lagskydd kvarstår ej.

Källor

Litteratur

Andersson, Stina, Rex Svensson, Karin och Wigforss, Johan	1978	Sorteringsschema för flinta. I <i>Fyndrapporter 1978</i> , Göteborgs Arkeologiska Museum.
Andersson, Stina och Wigforss, Johan	2004	<i>Senmesolitikum i Göteborgs- och Alingsåsområdena</i> . Institutionen för arkeologi, Göteborgs universitet.
Hernek, Robert	2000	<i>Arkeologisk förundersökning. En stenåldersboplatz i Askim</i> . Västergötland, Göteborgs kommun, Askim socken, Lindås 1:42 och 1:3, RAÅ 127. Riksantikvarieämbetet, Avdelningen för arkeologiska undersökningar, UV Väst Rapport 2000:45.
Johansson, Thomas	2009	<i>Askim 290 inom Hulan 393:1, Askims socken, Göteborgs kommun</i> . Arkeologisk förundersökning. Rio Kulturkooperativ. Rapport 2009:25.
Ragnesten, Ulf	2008	PM Askim 290. Göteborgs Stadsmuseum
Wennberg, Tom	2004	<i>Nya stenåldersboplatser i södra Göteborg, Hulan i Askim</i> . Utredning, Göteborgs kommun. Göteborgs Stadsmuseum Rapport 2004:46.

Digitala källor

Riksantikvarieämbetet	2009	www.raa.se , Fornsök
-----------------------	------	--

Muntligen

Wennberg, Tom	2010	
---------------	------	--

Bilagor

Bilaga 1. Grävenheter

Samtliga grävenheter är 1,0 x 1,0 meter. Enheterna grävdes i stick/lagerföljder.

M1

0-0,06 Kulturlager (A1).
0,06-0,20 Grusig sand (L2).

Fynd: A1: 6 avslag, 5 övrigt slagna.

Kommentar: Fyndförande i övergången mellan L1 och L2. I grävenheten påträffades en anläggning (A5).

M2

0-0,12 Kulturlager (A1), mörkbrun silt.
Något orangeflammig. Enstaka stenar.
0,12-0,20 Sandig ljusgul lera, hårt packad.
Något grusig (L2).

Fynd: L2: 10 avslag, 1 övrig kärna, 20 övrigt slagna.

Kommentar: Fyndförande i övergången mellan L1 och L2. Enstaka större stenar i stick två

M3

0-0,14 Kulturlager (A1). Mörkbrun silt, hårt packad. Enstaka stenar.

Fynd: A1: 3 avslag, 4 övrigt slagna.

M4

0-0,10 Kulturlager (A1). Mörkbrun silt, hårt packad. Kolstänk. Enstaka stenar.

Fynd: A1: 1 stycke med tillslagning, 4 avslag.

M5

0-0,05 Kulturlager (A1). Lerig och humös.
0,05- Gulbrun lerig sand.

Fynd: A1: 7 övrigt slagna.

Kommentar: samtliga fynd kom ytligt i A1.

M6

0-0,10 Gråbrun orangeflammig silt. Gulbeige mot enhetens östra del.
0,10-0,13 Brun ljus sand.
0,13-0,18 Gulorange lera med sandlinser.
0,18-0,22 Grusig sand (L2).

Fynd: L2: 3 avslag, 8 övrigt slagen.

Kommentar: Två oregelbunda mörkfärgningar i enheten (A6 och A7).

M7

Stick 1 banades av
0-0,12 Grusig sand (L2).

Fynd: L2: 9 avslag, 5 övrigt slagna.

M8

Stick 1 banades av
0-0,04 Kulturlager A1.
0,04-0,16 Brunorange stenigt grus (L2).
0,16-0,18 Brunorangegrusig silt.

Fynd: L2: 11 avslag, 49 övrigt slagen.

M9

Stick 1 banades av
0-0,07 Gulorange siltig lera.

M10

Stick 1 banades av
0-0,04 Ljusbrun siltig sand.
0,04-0,16 Brunorange siltig lera.

M11

Stick 1 banades av
0-0,20 Kulturlager, se beskr. A8.
0,20- Brungrusig lera (L2).

Fynd: A8: 5 avslag

M12

Stick 1 banades av
0-0,1 Gråbrun grusig lera (L2).
0,1-0,13 Gråorange grusig lera (L2).

M13

Stick 1 banades av
0-0,02 Grusig lera (L2).
0,02-0,07 Gulorange siltig lera.

Fynd: L2: 3 avslag, 2 övrigt slagen.

M14

Stick 1 banades av
0-0,02 Kulturlager A1.
0,02-0,07 Grusig sand (L2).
0,07-0,10 Gulorange lera, inslag av sand och sten.
0,10-0,13 Grusig sand (L2).
0,13- Ljusgul lera.

Fynd: L2: 9 avslag, 4 övrigt slagen.

M15

Stick 1 banades av
0-0,03 Kulturlager A1.
0,03-0,10 Grusig lera med "kulturlagerfläckar".
0,10-0,15 Stenigt grus (L2).
0,15-1,18 Gulorange lera.

Fynd: L2: 13 avslag

M 16

Stick 1 banades av

0-0,08 Grusig sand (L2).
0,08-0,12 Orangetlammig gråbrunt grus (L2).
0,12- Gråorange lera.

Fynd: L2: 20 avslag, 1 plattformskärna C.

M 17

Stick 1 banades av

0-0,05 Grusig sand (L2).
0,05-0,10 Gulgrå grusig lera.

Fynd: L2: 5 avslag, 1 avslag med retusch, 8 övrigt slagen.

Bilaga 2. Fyndlista

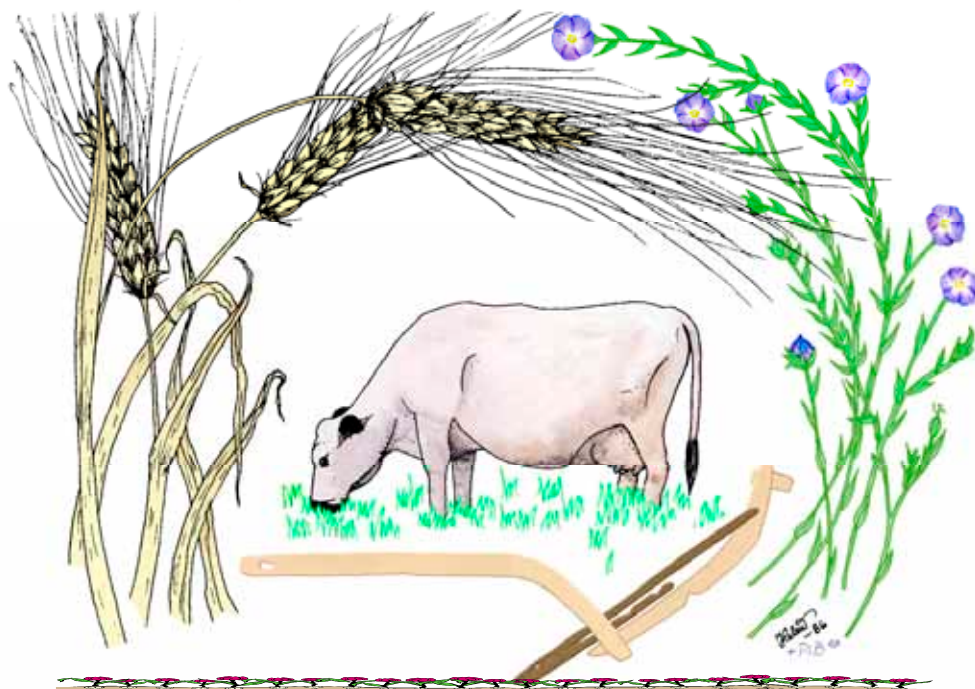
Fyndnr.	Meterruta	Lager	Typ	Antal	Kommentar
1	1	A1	Avslag	6	
2	1	A1	Övrig flinta	5	
3	2	L2	Övrig kärna	1	Svallad och patinerad
4	2	L2	Avslag	10	Sju svallade och patinerade
5	2	L2	Övrig flinta	20	Övervägande svallade och patinerade
6	3	A1	Avslag	3	
7	3	A1	Övrig flinta	4	
8	4	A1	Avslag	4	Alla patinerade
9	4	A1	Övrig flinta	2	Alla patinerade
10	5	A1	Övrig flinta	7	
11	6	L2	Avslag	3	
12	6	L2	Övrig flinta	8	Två patinerade
13	7	L2	Avslag	9	Tre patinerade
14	7	L2	Övrig flinta	5	Två patinerade
15	8	L2	Avslag	11	Fyra patinerade
16	8	L2	Övrig flinta	49	Ungefär hälften patinerade
17	11	L2	Avslag	5	Två patinerade
18	13	L2	Avslag	3	Två lätt svallade, en patinerad
19	13	L2	Övrig flinta	2	Båda svallade och patinerade
20	14	L2	Avslag	9	Tre patinerade
21	14	L2	Övrig flinta	4	
22	15	L2	Avslag	13	Åtta svallade och patinerade
23	15	L2	Övrig flinta	14	Övervägande svallade och patinerade
24	16	L2	Plattformskärna C	1	
25	16	L2	Avslag	21	Övervägande svallade och patinerade
26	16	L2	Övrig flinta	42	Övervägande svallade och patinerade
27	17	L2	Avslag med retusch	1	Eventuell retusch
28	17	L2	Avslag	5	Tre svallade och patinerade
29	17	L2	Övrig flinta	8	Övervägande svallade och patinerade
Totalt:			Avslag	102	
			Övrig flinta	170	
			Avslag med retusch	1	
			Övrig kärna	1	
			Plattformskärna C	1	
			Summa	275	

Bilaga 3. Anläggningsbeskrivning

Anl.	Tolkning	Mått (m)	Djup (m)	Form	Fyllning	Fynd	Kommentar	Prov	Foto
A1	Kulturlager	9,6 x 8,0	0,05-0,14	Oval/oregelbunden	Mörk sotig humös sand, kulturlager	Avslag, se bilaga 2	M1-M6 är grävda i lagret.	Ja	Ja
A2	Utgår	0,9 x 0,5	0,03	Oval	Ljusbrun lerig sand		Recent störning		
A3	Utgår	0,9 x 0,6	0,03	Oval	Ljusbrun lerig sand		Recent störning		
A4	Utgår	1,8 x 1,7	0,05-0,14	Oval	Ljusbrun lerig sand		Recent störning		
A5	Boplatsgrop	0,7 x 0,7	0,22	Rund	Brun något humös sand.	-			
A6	Kulturlagerrest?	0,4 x 0,1	0,09	Oval/oregelbunden	Mörkbrun sandig silt.	4 avslag	Diffus nedgrävning.		Ja
A7	Utgår	0,45 x 0,12	0,04		Ljusbrun lerig sand		Recent störning		
A8	Kulturlager	2,2 x 1,2	0,1-0,2	Oval	I ytan sotig humös sand, nedan mörkbrun lera.	Avslag, se bilaga 2	Enstaka stenar, 0,1-0,15 m.	Ja	Ja
A9	Boplatsgrop	0,2 x 0,3	0,05	Oval	Brun något humös sand.	-		Ja	Ja
A10	Kulturlagerrest	0,2 x 0,2	0,13	Rund	Homogen grå humös något lerig sand. Kulturlagerrest?	nej	Syntes i plan när överliggande kulturlager grävdes.	Ja	Ja

MILJÖARKEOLOGISKA LABORATORIET

RAPPORT nr. 2010-011



Miljöarkeologiska analyser
av provmaterial från
Askim 290, Askims sn, Västra
Götalands Län

Radoslaw Grabowski

INSTITUTIONEN FÖR IDÉ- OCH SAMHÄLLSSTUDIER



Miljöarkeologiska analyser av provmaterial från Askim 290, Askims sn, Västra Götalands Län.

Av: *Radoslaw Grabowski*

Bakgrund

Under våren 2009 genomfördes en kortvarig undersökning av fornlämning Askim 290 i Askims socken i Västra Götalands län. På platsen hittades ett kulturlager, flera anläggningar och fynd. Platsen är ¹⁴C-daterad till AD 690-890. Boplatsen kan också ha utnyttjats under mellanmesolitikum/tidig senmesolitikum. Undersökningen syftade till att avgränsa och tidsbestämma fornlämningen (Johansson 2009)

Provmaterialet

Provmaterialet bestod av tre stycken makrofossilprover, vardera om ca 3l.

Metod

Alla prover har analyserats för **makrofossil**. Proverna floterades i vatten varefter det flytande materialet fångades upp i ett såll med 0,5 mm maksvidd. Denna maskvidd är tillräcklig för att fånga upp i princip alla kulturindikerande växtrester. Restmaterialet vattensållades efter flotering i syfte att kontrollera att inget relevant material hade gått förlorat. Efter torkning inspekterades proverna visuellt med hjälp av ett stereomikroskop med 8-40 ggr förstoring.

Alla prover sub-samlades också för markkemiska och geofysiska analyser. Dessa utfördes enligt följande parametrar;

1. Fosfatanalys, **CitP** (fosfatgrader, P^o) enligt Arrhenius och Miljöarkeologiska laboratoriets citronsyrametod. Fosfathalten anges som mg P₂O₅/100 g torr jord extraherad med citronsyra (2 %).
2. Fosfatanalys efter oxidativ förbränning, **CitPoI** (fosfatgrader, P^o). Fosfathalten anges som mg P₂O₅/100 g torr jord extraherad med citronsyra (2 %) efter förbränning av provet vid 550°C (Engelmark & Linderholm 1996).
3. Organisk halt, **LoI** (%) bestämd genom förbränning av provet vid 550°C i 3 timmar. Halten anges i procent av torrt prov.
4. Magnetisk susceptibilitet, **MS** (SI) bestämd på en Bartington MS2 med en MS2B mätcell. Susceptibiliteten anges per 10 g jord (Thomson & Oldfield 1986). Med MS menas magnetiserbarheten hos ett material, dvs. i vilken omfattning ett jordprov förstärker ett pålagt magnetiskt fält.
5. Magnetisk susceptibilitet efter oxidativ förbränning vid 550°C, **MS550** (SI) bestämd på en Bartington MS2 med en MS2B mätcell. Susceptibiliteten anges per 10 g jord (Thomson & Oldfield 1986).

Innan analys torkades proverna i 30°C, varefter de sållades genom ett 1,25 mm såll. Vid provförbehandlingen tillvaratas eventuella fynd. Förekomst av kol och järnutfällningar antecknas.

De fem olika parametrarna ingår i ett system där de tillsammans eller enskilt förklarar olika händelser. Med MS kan man ge indikationer på eldningsaktiviteter. Tillsammans med LOI och MS550 kan man t.ex studera intensiteten i eldningen och områdets eventuella försumpning. PO tillsammans med LOI och MS används för att identifiera och avgränsa bosättningsytor. CitP, CitPoI och LOI används för att studera odlingsaktiviteter.

Resultat

Boplatsgrop A5 (Makroprov 1)

Anläggningen innehöll en mycket begränsad mängd förkolnat botaniskt material i form av en frö från målla (*Chenopodium* sp) och ett från en slideväxt (*Polygonaceae* sp). Bägge arterna är vanliga i åkerlandskap (Korsmo 1981). Gropen innehöll också en mindre mängd träkol.

Kulturlager A1 (Makroprov 2)

Denna anläggning innehöll endast en mindre mängd träkol.

Boplatsgrop A9 (Makroprov 5)

Denna grop innehöll endast en mindre mängd träkol.

Markkemiska analyser

MALNo	FieldNo	MS	MS550	CitP	CitPOI	PQuota	LOI
10_0009_001	Makroprov 1,	9	522	19,9	94,9	4,8	5,1
10_0009_002	Makroprov 2	14	521	33,7	135,3	4	7,7
10_0009_003	Makroprov 5	12	185	60,6	178,8	3	10,1

Diskussion

Både den arkeobotaniska- samt den markkemiska/geofysiska analysen indikerar lågintensiv mänsklig aktivitet på platsen. De låga MS- och fosfatvärdena indikerar att området är relativt ostört av antropogena aktiviteter. De två förkolnade ogräsfröna från Boplatsgrop A5 kan indikera förhistoriskt åkerbruk men materialet är alldeles för begränsat för vidare tolkning.

Referenser

- Engelmark, R. & Linderholm, J., 1996. Prehistoric land management and cultivation. A soil chemical study. *Proceedings from the 6th Nordic Conferens on the application of Scientific Methods in Archaeology, 19-23 September 1993*.
- Johansson, T., 2009. *Askim 290 inom Hulan 393:1, Askims socken, Göteborgs Kommun. Arkeologisk förundersökning*, Fjällbacka: Rio Kulturkooperativ.
- Korsmo, E., 1981. *Korsmos ogräsplanscher.*, Stockholm: LT.
- Thomson, R. & Oldfield, F., 1986. *Environmental Magnetism*, London: Allen & Unwin.

Vetenskapliga förkortningar som används i texten.

sp- Används när ett växtfynd kan bestämmas till ett släkte men inte en specifik art. Till exempel blir *Galium* sp = en art inom släktet måror.

Poaceae, Fabaceae, Caryophyllaceae, etc- anger arter som har identifierats till en familj men inte till ett specifikt släkte eller art. *Poaceae* anger till exempel att identifikationen är bestämd till familjen gräs men inte mer specifikt än så.

MAL
Miljöarkeologiska laboratoriet
Umeå Universitet
901 87 UMEÅ
Telefon: 090-786 50 00
Telefax: 090- 786 76 63
Hemsida: www.idesam.umu.se/mal/

