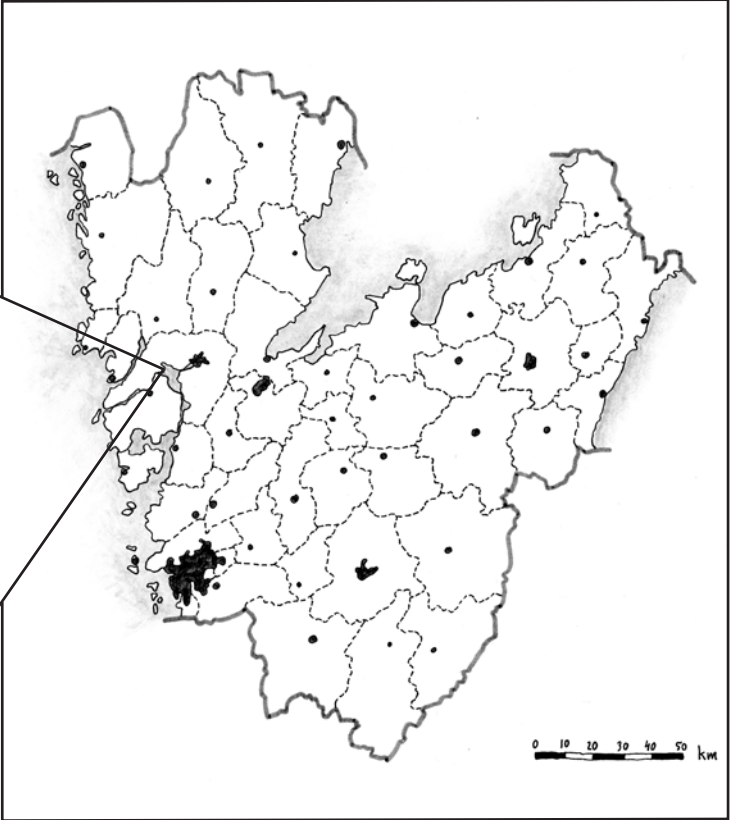
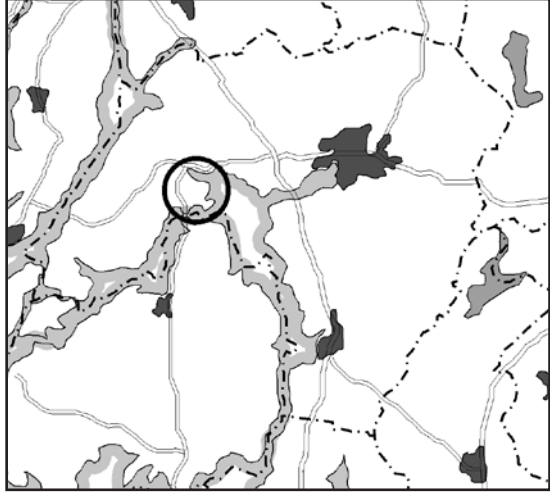


Klövedal 79:1 inom fastigheten Klövedals-Hällene 1:30 Klövedals socken, Tjörns kommun. Arkeologisk förundersökning



Lillemor Olsson



*Klövedal 79:1 inom fastigheten
Klövedals-Hällene 1:30,
Klövedals socken, Tjörns kommun
Arkeologisk förundersökning*

Lillemor Olsson



Klövedal 79:1, inom fastigheten Klövedals-Hällene 1:30, Klövedal socken, Tjörns kommun
Arkeologisk förundersökning

Kulturhistoriska rapporter 119

© Rio Kulturkooperativ 2011

Fastighet: Klövedals-Hällene 1:30, Tjörns kommun, Västra Götalands län

Länsstyrelsebeslut dnr: 431-18282-2010

Belägenhet i SWEREF 99: Norr 6440693 m, Öst 1249049 m

Höjd över havet: 15-20 meter

Beställare: Susanne och Niklas Folkesson

Projektnummer: 1137

Projektansvarig: Anna Gustavsson

Fältansvarig: Lillemor Olsson

Övrig personal: Karin Olsson

För personalens meriter hänvisas till Rio Kulturkooperativs hemsida.

Fältarbetstid: 2011-06-20 - 2011-06-20

Undersökningsområdets storlek: 600 m²

Arkiv: Rio Kulturkooperativ

Foton: Där fotograf ej anges är bilder tagna av fältpersonalen.

Omslagsbild: Vy över Klövedal 79 sydvästra del med havet i bakgrunden. Foto mot sydväst.

Orienteringskarta: Framställd av Rio Kulturkooperativ med data från Map Maker, FMIS samt Metria

Topografisk grundkarta samt plankarta: Metria.

Övriga kartor och situationsplaner: Framställda av Rio Kulturkooperativ.

Redigering och layout: Optimal Press

Tryck: Nordbloms Trycksaker AB, HAMBURGSUND

ISSN 1652-1897

Sökord: Boplats, härd, stenålder, järnålder, keramik, flinta, viste, arkeologisk förundersökning

Rio Kulturkooperativ
Ekelidsvägen 5
457 40 FJÄLLBACKA
www.riokultur.se
rio@riokultur.se

Innehåll

<i>Sammanfattning</i>	5
<i>Syfte</i>	7
<i>Metod</i>	7
<i>Förundersökningsområdet</i>	7
<i>Tidigare undersökningar</i>	7
<i>Undersökningsresultat</i>	7
<i>Fynd</i>	7
<i>Anläggningar</i>	7
<i>Analysresultat</i>	7
<i>Tolkning</i>	11
<i>Forskningspotential</i>	11
<i>Pedagogisk potential</i>	11
<i>Antikvarisk bedömning</i>	11
<i>Källor</i>	12
<i>Bilagor</i>	13
1. <i>Schakt</i>	
2. <i>Anläggningar</i>	
3. <i>Vedartsanalys, Vedlab</i>	

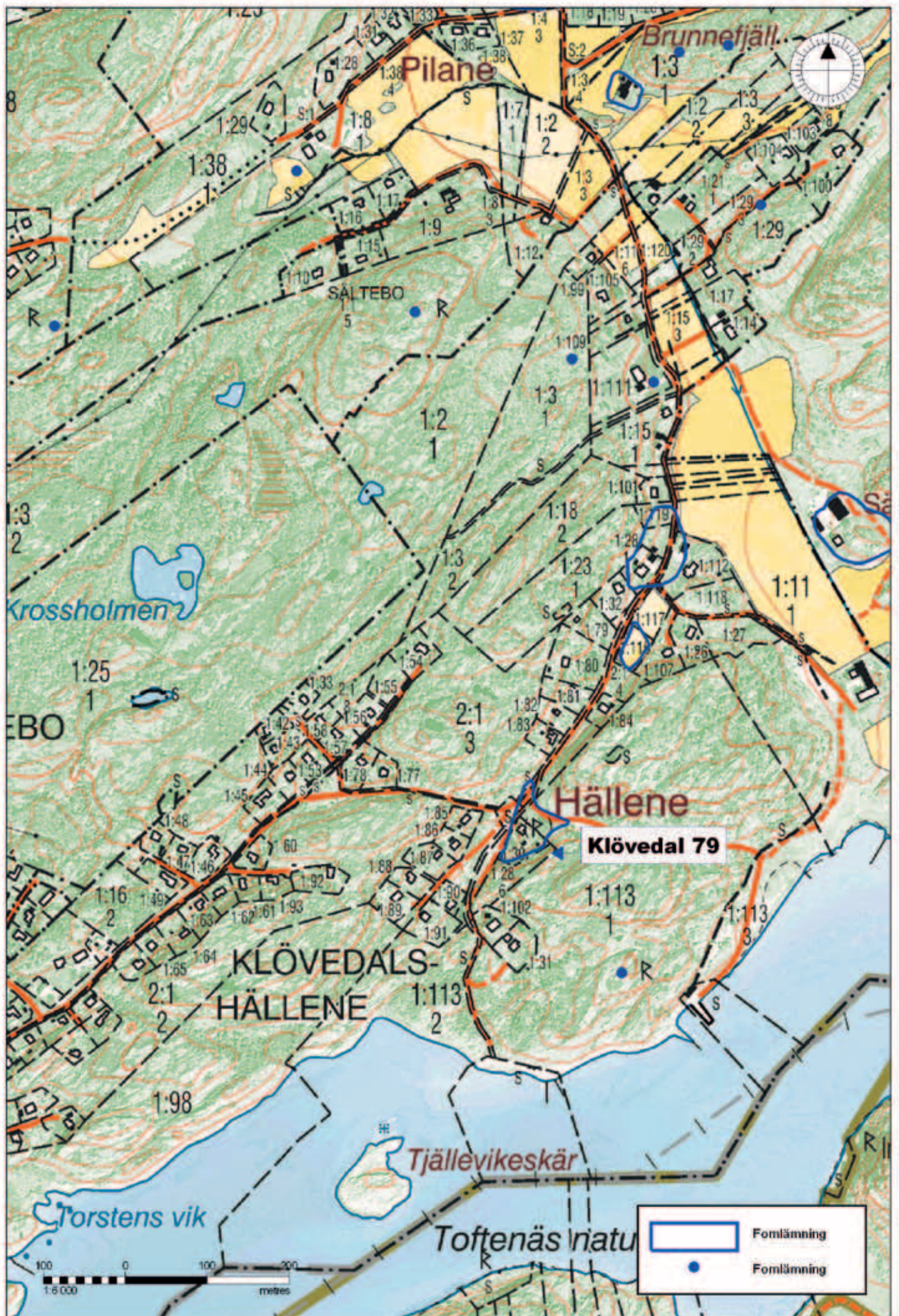


Illustration 1. Översiktskarta med fornlämningar markerade. Strax utanför kartans utsnitt i norr ligger Pilane gravfält. Skala 1:6000.

Klövedal 79:1 inom fastigheten Klövedals-Hällene 1:30, Klövedals socken, Tjörns kommun Arkeologisk förundersökning

Sammanfattning

Rio Kulturkooperativ utförde i juni 2011 en arkeologisk förundersökning av fornlämningen Klövedal 79 med syftet att fastställa och beskriva fornlämningens karaktär och utbredning, samt om möjligt datera den samma.

Förundersökningen omfattade den sydvästra delen av fornlämningen Klövedal 79. I samband med den aktuella förundersökningen togs 4 schakt upp, varav samtliga var fyndförande. Fynden bestod till största delen av övrigt slagen flinta. Schakt 1 och 2 var fyndförande ända ner till cirka 70 centimeter, schakt 3 och 4 ner till 38 respektive 28 centimeter. Sammantaget bestod fynden av 2 mindre bitar keramik, 20 avslag, 4 splitter, 136 övrigt slagna flintor och 5 naturliga flintor. Dessa fördelade sig någorlunda jämt mellan schakten. Fem anläggningar framkom i schakt 2 (A1 och

2) och schakt 3 (A3-5). Anläggningarna, som bestod av tre boplatsgropar (A1, 2 och 5), ett stolphål (A3) och en härd (A4), framkom i nära anslutning till en skyddande bergvägg. Prover för vedart har insamlats ur A1 och A4 och skickats för vedartsbestämning, därefter skickades ett prov vidare för datering. Dessvärre har provet förkommit på laboratoriet varför fornlämningen endast kunnat dateras okulärt.

Anläggningarna, som okulärt bedömdes vara av järnålderskaraktär, framkom på en väl skyddad yta som skulle kunna utgöra en boplatssyta eller tillfälligt viste. Inför en eventuell byggnation inom fornlämningen anser Rio Kulturkooperativ att ytterligare antikvariska åtgärder krävs i form av en särskild undersökning på denna del av fastigheten.



Illustration 2. Aktuellt förundersökningsområde. Skala 1:1000.

Syfte

På uppdrag av Länsstyrelsen i Västra Götalands län har Rio Kulturkooperativ utfört en arkeologisk förundersökning av den sydvästra delen av fornlämningen Klövedal 79, inom fastigheten Klövedals-Hällene 1:30, i Hällene, Klövedals socken, Tjörns kommun. Den arkeologiska förundersökningen föranleddes av planerad tomtavstyckning inom nämnda fastighet.

Syftet med den aktuella förundersökningen var främst att avgränsa och om möjligt datera och bestämma fornlämningens art, samt att förse Länsstyrelsen med fördjupat kunskapsunderlag inför prövning av arbetsföretaget enligt 2 kap 12 § KML.

Metod

Inom förundersökningsområdet upptogs fyra schakt med grävmaskin. Dessa förlades jämnt över ytan, med hänsyn till topografin i syfte att avgränsa fornlämningen inom förundersökningsområdet.

Fynd samlades in utifrån iakttagen lagerföljd och kontext. Flintmaterialet sorterades med stöd av Sorteringsschema för flinta, *Andersson m. fl. 1978*. Schakt och övriga iakttagelser har mätts in med DGPS. Prover insamlades i påträffade anläggningar, varav två skickats vidare för vedartsanalys till VedLab och en till Cedad för ¹⁴C-datering.

Förundersökningsområdet

Förundersökningsområdet och Klövedal 79 ligger i sommarstugeområdet Hällene på nordvästra Tjörn, cirka 300 meter från havsviken Säby kile, *illustration 1 och 2*. Den aktuella tomten ligger mellan cirka 15-20 meter över havet i en svag sydvästslutning med brant skyddande berg i sydost, i ett relativt fornlämningstätt område. Bland de mer kända kan nämnas hållristningarna i Basteröd (Klövedal 11) och Pilane gravfält (Klövedal 105). Fornlämningsskilderna i övrigt utgörs av bland annat boplatser och fyndplatser för slagen flinta (Klövedal 76, 77 och 78), tre rösen (Klövedal 14, 15 och 18), samt två by-/gårdstomter (Klövedal 274 och 284).

Tidigare undersökningar

Klövedal 79 är registrerad som en boplatser omfattande cirka 100 x 60 meter. Inom fornlämningen har ett fyndmaterial bestående av en avslagsskrapa, spån, avslag, splitter och övrig flinta insamlats. Fornlämningen har inte tidigare varit föremål för någon arkeologisk undersökning.

Undersökningsresultat

Vid förundersökningen upptogs fyra schakt med grävmaskin, varav samtliga var fyndförande. Lagerföljden var relativt ostörd och bestod till största delen av matjord, sand, grus och siltig lera. Fynden bestod till största delen av övrigt slagen flinta. Schakt 1 och 2 var fyndförande ända ner till cirka 70 centimeter, schakt 3 och 4 ner till 38 respektive 28 centimeter, *illustration 3 och bilaga 1*.

Fynd

Sammantaget bestod fynden av 2 mindre bitar keramik, 20 avslag, 4 splitter, 136 övrigt slagna flintor och 5 naturliga flintor. Dessa fördelade sig någorlunda jämt mellan schakten, *bilaga 1 och 2*.

Anläggningar

Fem anläggningar framkom i schakt 2 (A1 och 2) och schakt 3 (A3-5), *bilaga 2*. Anläggningarna, som bestod av tre boplatser (A1, 2 och 5), ett stolphål (A3) och en härd (A4), framkom i nära anslutning till en skyddande bergvägg, *illustration 3-6*.

Analysresultat

Två prover har vedartsbestämts vid Vedlab i Glava. Proverna togs ur A1 och A4.

A1 är en boplatsergrop och ur provet har Vedlab kunnat plocka två bitar al om en massa på 4 mg. Enligt Vedlab är alen motståndskraftig mot fukt och har en långsam förbränningstid med mycket glöd. Livslängden är cirka 120 år.

Ur A4, som tolkats som en härd, plockades 19 bitar ask och en bit hassel. Enligt Vedlab kräver asken näringsrik jord och mycket sol. Dess hårda och elastiska egenskaper gör att

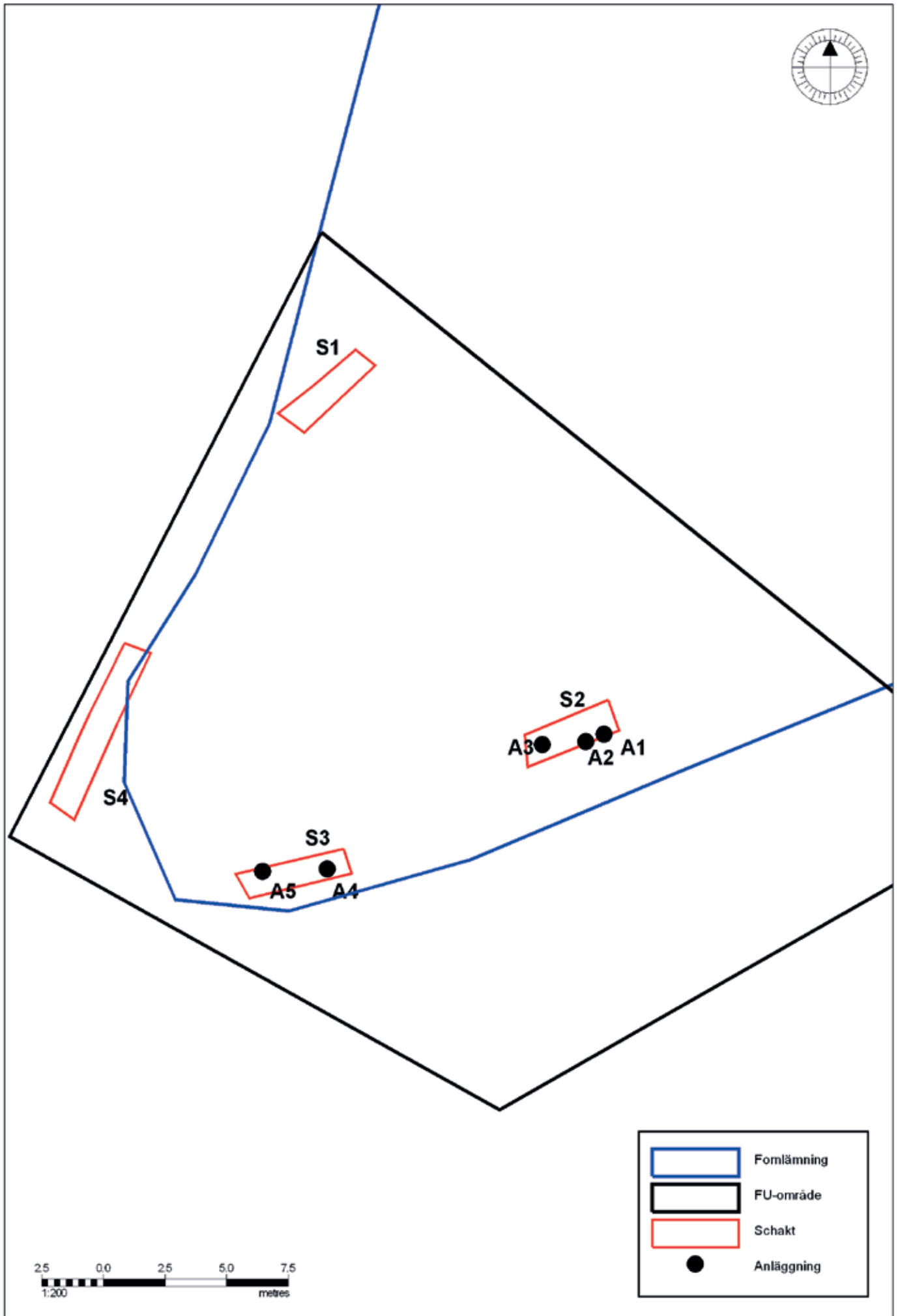


Illustration 3. Förundersökningsområdet med schakt och anläggningar markerade. Skala 1:200.



Illustration 4. Härden, A4, i plan. Foto mot norr.



Illustration 5. Härden, A4, i profil. Foto mot söder.

den lämpar sig som redskapsmaterial. Den är även viktig för lövtäckt och har en livslängd på 250 år.

Hassel har liknande egenskaper som ask. Dess långa sega spön lämpar sig väl till till exempel flåtkorgar. Hasseln är vanlig på lövängar men krävande på jordmån. Den tål beskuggning

men vill ha mycket ljus. Livslängden är cirka 60 år, *bilaga 3*.

Provet ur A1 valdes ut för datering vid CEDAD, Lecce universitet, Italien. Tyvärr har detta trots flera eftersökningar förkommit på laboratoriet varför något analysresultat inte kan presenteras.



Illustration 6. Fornlämningen avgränsas topografiskt av en bergvägg i söder och sydöst. Foto mot söder.

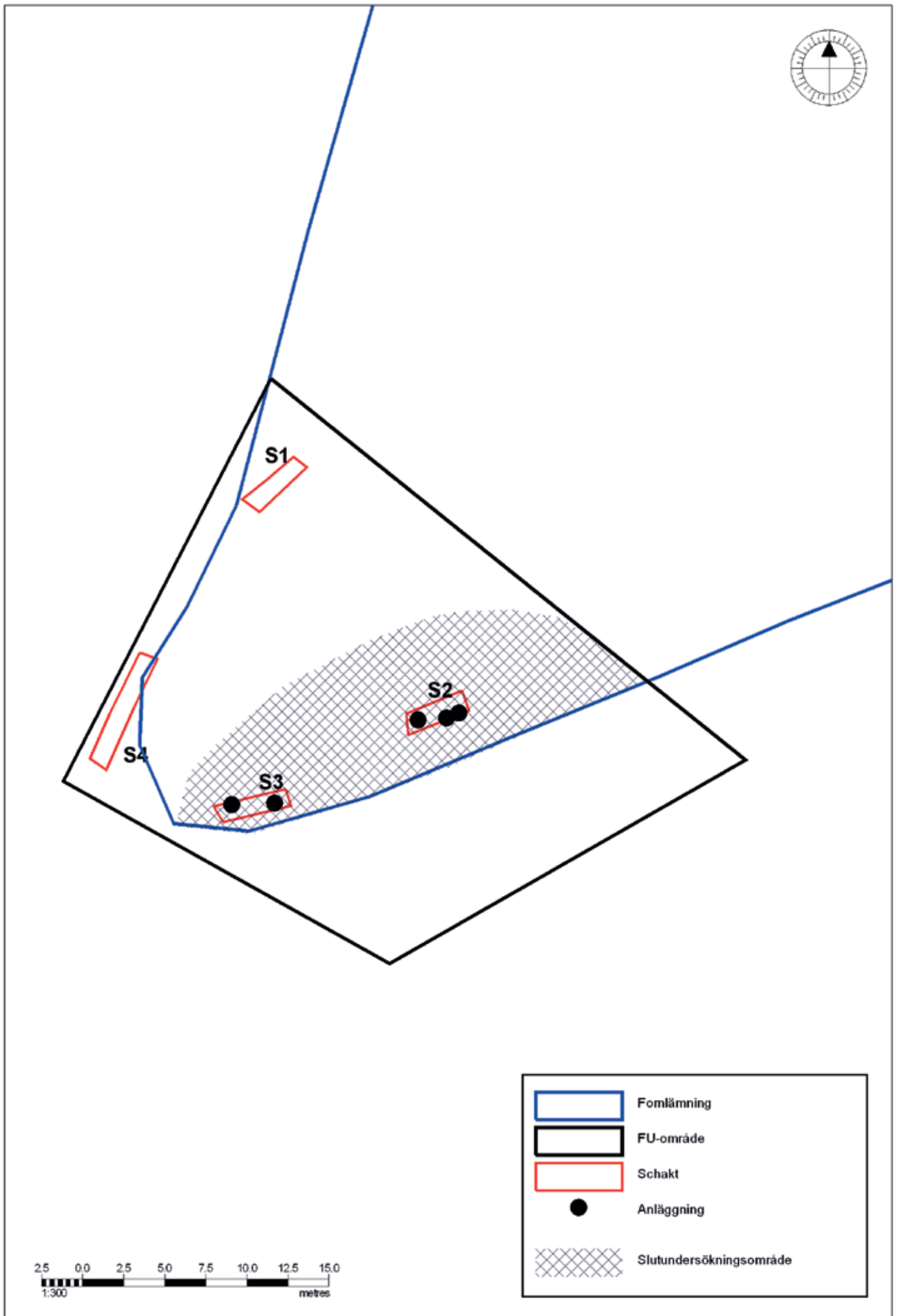


Illustration 7. Karta med föreslaget slutundersökningsområde. Skala 1:300.

Tolkning

Förundersökningens primära syfte var att avgränsa och datera fornlämningen. Det senare har på grund av det bortkomna provet inte kunnat göras genom ¹⁴C-analys. Keramiken har dock okulärdaterats av Roger Nyqvist till äldre järnålder. Även anläggningarna ger ett första intryck av att vara av järnålderskaraktär. Ytan där anläggningarna framkom är, med den skyddande bergväggen i sydost, en idealisk boplats eller ett viste. Det är även fullt möjligt att den utgjort utkanten av den en gång strandnära boplatsytan.

Sammantaget talar tidigare insamlatmaterial tillsammans med det gynnsamma läget och den okulära dateringen av keramiken för att platsen kan ha nyttjats under längre eller återkommande tidsperioder.

Forskningspotential

Närheten till Pilanegravfält och flera andra boplatser i närområdet samt det faktum att fornlämningen i övrigt inte är undersökt gör den intressant vid en områdesanalys, både vad gäller nyttjandet av området över tid och inom ramarna för mer tidsspecifika faser i förhistorien. Platsen är belägen i kustbandet och måste ha varit en bra utgångspunkt för utfärder och transport. En närmare analys av kommunikation mellan olika platser i området och över vattnet bör kunna ge intressanta resultat.

Pedagogisk potential

Den pedagogiska potential som Klövedal 79 besitter innefattar främst dess placering i landskapet samt dess relation till den omkringliggande fornlämningsmiljön. Publik verksamhet bör därför främst riktas till skolor och boende i området och då omfatta en rundvandring i den omkringliggande fornlämningsmiljön.

Antikvarisk bedömning

Inför en eventuell byggnation inom fornlämningen Klövedal 79:1 anser Rio Kulturkooperativ att ytterligare antikvariska åtgärder krävs i form av en särskild undersökning på delar av undersökningsytan, *illustration 7*.

Fornlämningar är skyddade enligt 2 kap i Lag om kulturminnen mm (KML) och genom miljöbalkens generella hänsynsregler, där stor vikt läggs vid hänsyn till kulturlämningar och kulturmiljöer. Ansökan om ingrepp i lämningar lämnas till Länsstyrelsen. För fornlämningar gäller att de förutom själva lämningen även omges av ett så kallat fornlämningsområde. Fornlämningsområdet utgörs av ett så stort område på marken (eller sjöbotten) som behövs för att bevara fornlämningen och ge den tillräckligt utrymme med hänsyn till dess art och betydelse.

Källor

Litteratur

Andersson, Stina; Rex Svensson, Karin; Wigforss, Johan 1978 *Sorteringsschema för flinta. Fyndrapporter 1978.* Göteborgs Arkeologiska Museum.

Digitala källor

FMIS 2013 <http://www.fmis.raa.se/cocoon/fornsok/search.html>

Metria 2013 <http://www.metria.se>

Bilagor

Bilaga 1: Schakt

Nr	Längd (m)	Bredd (m)	Lager (cm)	Anläggning	Fynd	Kommentar
S1	4	1,2	0-14 Matjord 14-35 Rödbrun sand med inslag av grus 35-40 Grått sandigt grus 40-72 Grå siltig lera 72-90 Gråblå lera med inslag av skalgrus		L1: 2 bitar förromersk keramik L2: 2 avslag, 15 övrigt slagen flinta L3: 2 avslag, 16 övrigt slagen flinta L4: 11 övrigt slagen flinta	
S2	4	1,2	0-25 Mörkbrun sand med mycket rötter 25-57 Rödbrun sand 57-74 Brun grusig sand 74-85 Grå siltig lera	A1-3	L1: 3 övrigt slagen flinta L2: 1 avslag, 20 övrigt slagen flinta L3: 2 övrigt slagen flinta, 3 naturliga, samtliga svallade	
S3	6,5	1,2	0-20 Humös mörkbrun sand 20-30 Mörkbrun sand 30-39 Rödbrun sand 39-47 Grå siltig sand	A4-5	L1 & 2: 1 avslag, 6 övrigt slagen flinta L3: 3 avslag, 6 övrigt slagen flinta, 2 naturliga	Schaktet förlängt åt SV, avbrutet pga anläggningar
S4	5,6	1,2	0-20 Humös mörkbrun sand 20-25 Humös mörkbrun sand blandat med fläckvis ljusbrun sand 25-28 Ljusbrun grusig sand 28-120 Grå lera		L1: 6 avslag, 2 splitter, 20 övrigt slagen flinta L2: 23 övrigt slagna flintor, varav 11 svallade L3: 2 avslag, 1 splitter	

Bilaga 2: Anläggningar

Anl.nr	Typ	Längd (m)	Bredd (m)	Djup (m)	Beskrivning	Schakt
1	Boplatsgrop	0,5	0,5	0,3	Mörkflammig i ytan med inslag av kol. Fyllning av sandig silt. Anläggningen går in i Ö schaktväggen. Diffus och störd. Framkom på ca 0,34 m djup. Fynd: 1 avslag, 3 övrigt slagen flinta	2
2	Boplatsgrop	0,35	0,39	0,17	Anläggningen bestod av mörkbrun-svart sandig silt med inslag av grus och var mycket kompakt. Går in i schaktkanten och framkom 0,7 m djup. Störd av rötter. Fynd: 2 övrigt slagen flinta	2
3	Stolphål	27	22	0,06	Fyllning av gråbrunt sandigt grus. Anläggningen framkom på 0,77 m djup. Inga fynd.	2
4	Härd	1,5	0,7	0,15	Fyllning av skörbränd sten, sotig svart sand med mycket kol. Framkom på 0,33 m djup. Inga fynd.	3
5	Boplatsgrop	1,8	0,67		Fyllning av mörkbrun siltig sand, skörbränd sten, fläckvis något sotig. Framkom på 0,32 m djup och banades på ett ställe ner till 0,4 m. Fynd: 2 avslag, 4 övrigt slagen flinta	3

Bilaga 3: Vedartsanalys, Vedlab

VEDLAB

Vedanatomilabbet

Vedlab rapport 1151

2011-09-06

Vedartsanalyser på material från Bohuslän, Klövedal sn. Raä 79:1 FU

Uppdragsgivare: Lillemor Olsson/RIO Kulturkooperativ

Arbetet omfattar två kolprover från Klövedal i Bohuslän.

Provet från A1 innehåller väldigt lite kol. Jag fann ett par fragment av al. Provet från A4 innehåller kol från ask och hassel. Båda proverna kommer att ge bra tillförlitliga dateringar.

Analysresultat

Anl.	ID	Anläggnings- typ	Prov- mängd	Analyserad mängd	Trädslag	Utplockat för ¹⁴ C-dat.	Övrigt
1			223.7 g	<0.1g 2 bitar	Al 2 bitar	Al 4mg	
4			25.2g	1.3g 20 bitar	Ask 19 bitar Hassel 1 bit	Hassel 15mg	

Erik Danielsson/VEDLAB
Kattås
670 20 GLAVA
Tfn: 0570/420 29
E-post: vedlab@telia.com
www.vedlab.se

De här trädslagen förekom i materialet

Art	Latin	Max ålder	Växtmiljö	Egenskaper och användning	Övrigt
Al Gråal Klibbal	<i>Alnus sp.</i> <i>Alnus incana</i> <i>Alnus glutinosa</i>	120 år	Klibbalen är starkt knuten till vattendrag. Gråalen är mer anpassningsbar	Motståndskraftigt mot fukt. Brinner lugnt och ger mycket glöd.	Klibbalen kom söderifrån ca 5000 f.Kr. Gråalen vandrar in norrifrån ett par tusen år senare
Ask	<i>Fraxinus excelsior</i>	250 år	Näringsrik jord, solig växtplats.	Hård, elastisk och seg. Hjulaxlar, redskap	Viktigt för lövtäckt. Yggdrasil var en ask. Mycket folktro knutet till asken.
Hassel	<i>Corylus avellana</i>	60 år	Ganska krävande på jordmån. Vill gärna ha ljus men tål beskuggning tex i ekskog	Bildar lätt långa raka sega spön som använts till korgar och tunnband	Vanligt träd på lövängar

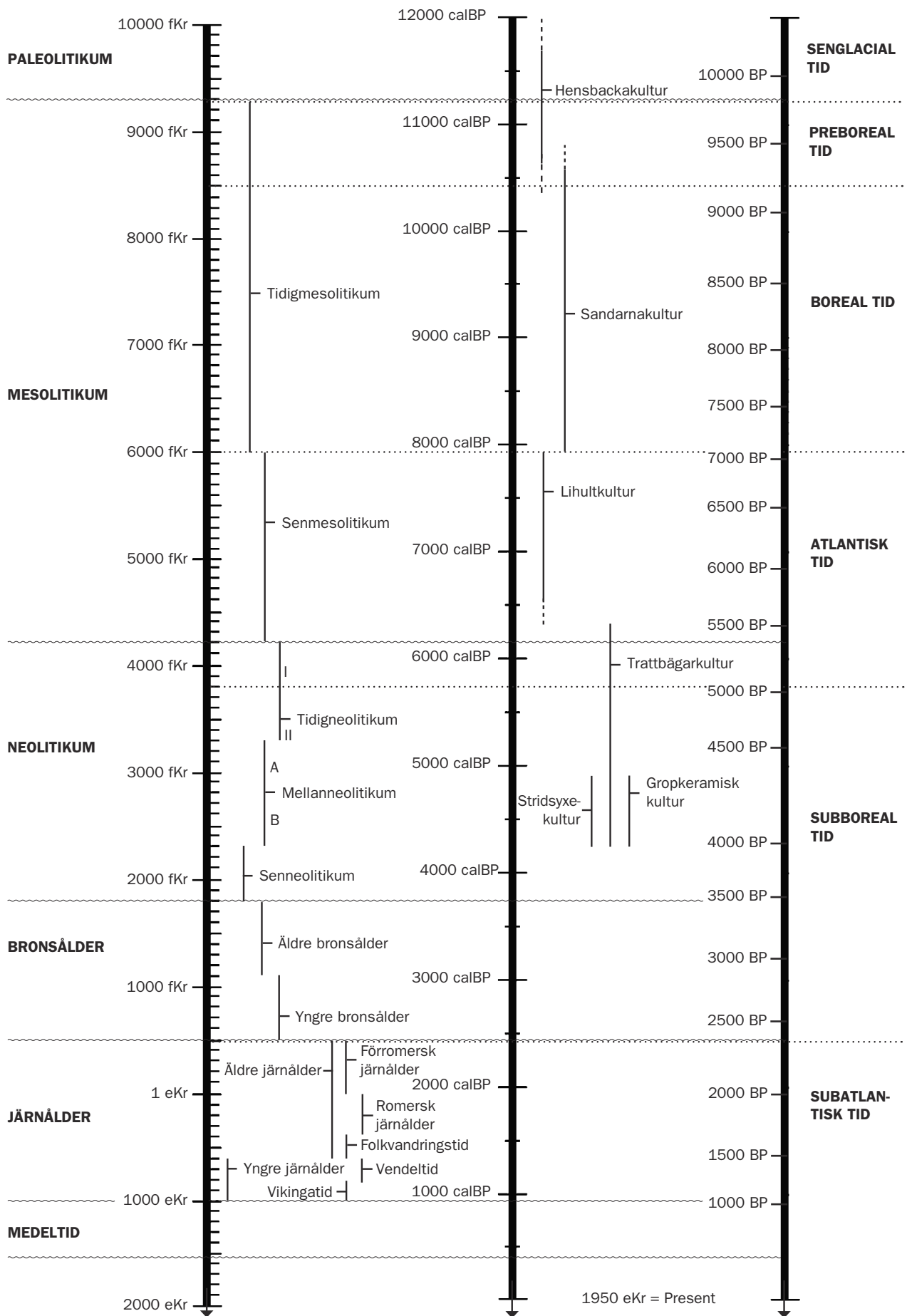
Uppgifter om maximal ålder, växtmiljö, användning mm är hämtade ur: Holmåsén, Ingmar
Träd och buskar. Lund 1993. Gunnarsson, Allan Träden och människan. Kristianstad 1988.
Mossberg, Bo m.fl. Den nordiska floran. Brepol, Turnhout 1992.

Adress:
Kattås
670 20 GLAVA

Telefon:
0570/420 29
E-post: vedlab@telia.com

Bankgiro:
5713-0460
www.vedlab.se

Organisationsnr:
650613-6255



Sammanställd av: Swedberg & Östlund. Källor: Nielsen 1993, Andersson & Ragnesten (red) 2005, OxCal

