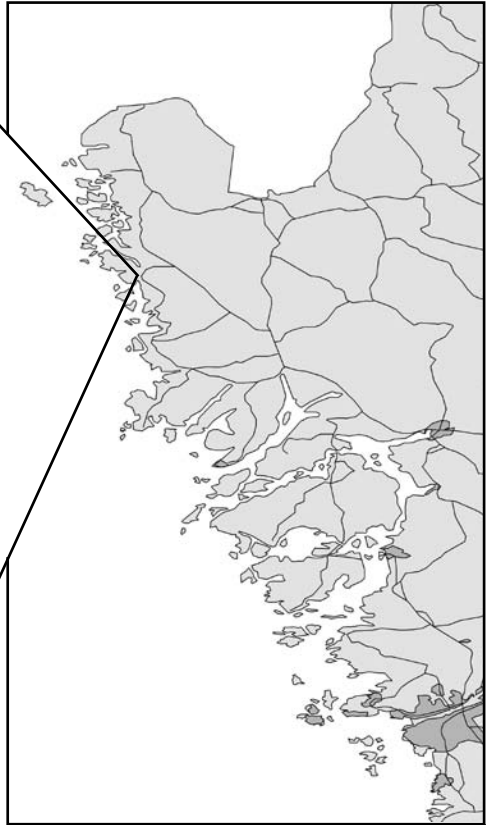
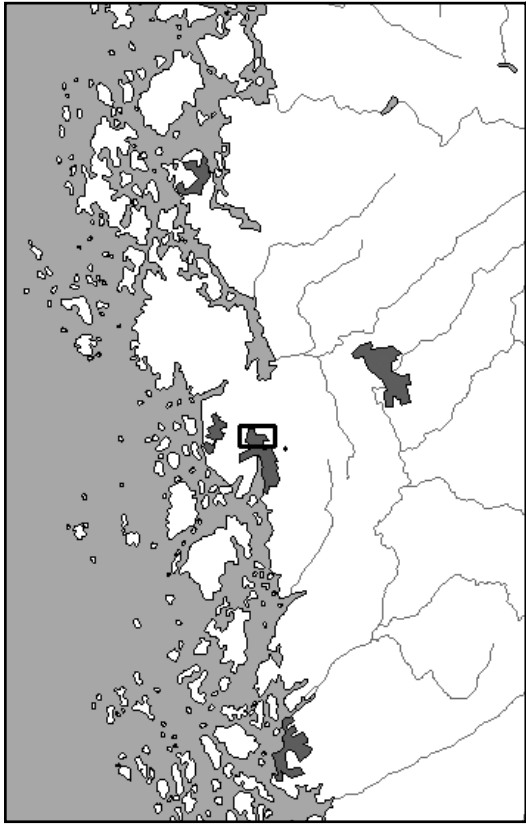


Arkeologisk utredning

Anneberg Grebbestad, Tanum sn.

Anna Ljunggren, Petra Rudd
och Stig Swedberg





*Arkeologisk utredning Anneberg
Grebbestad, Tanums sn.*

Anna Ljunggren, Petra Rudd och Stig Swedberg



Arkeologisk utredning Anneberg Grebbestad, Tanums sn.

© Rio Kulturkooperativ 2006

Fastighet: Tanums Gissleröd 1:6 m fl i Tanum socken, Tanums kommun, Västra Götaland.

Ek. karta: 9A3h

Belägenhet i Rt-90 2,5 gon V: X 6517 300 Y 1236 100

Höjd över havet: 19-37 meter

Beställare: Tanums kommun, Samhällsbyggnadsförvaltningen, 457 18 Tanumshede

Projektansvarig: Stig Swedberg

Fältarbetsledare: Petra Rudd

Övrig personal: Anders Adriansson, Anna Ljunggren

Fältarbetstid: 2006-05-16 – 2006-05-17

Arkiv: Rio Kulturkooperativ

Foton: Där fotograf ej anges är bilder tagna av fältpersonalen

Omslagsbild: Utsikt åt söder från planområdets södra del

Orienteringskarta: Rio Kulturkooperativ med data från ESRI, Map Maker, FMIS samt Länsstyrelsen i Västra Götaland

Topografisk grundkarta: tillhandahållen av beställaren.

Övriga kartor och situationsplaner: Rio Kulturkooperativ

Redigering och layout: Optimal Press

Tryck: Nordbloms Tryck, Hamburgsund

ISSN 1652-1897

Rio Kulturkooperativ

Skoghem 3296

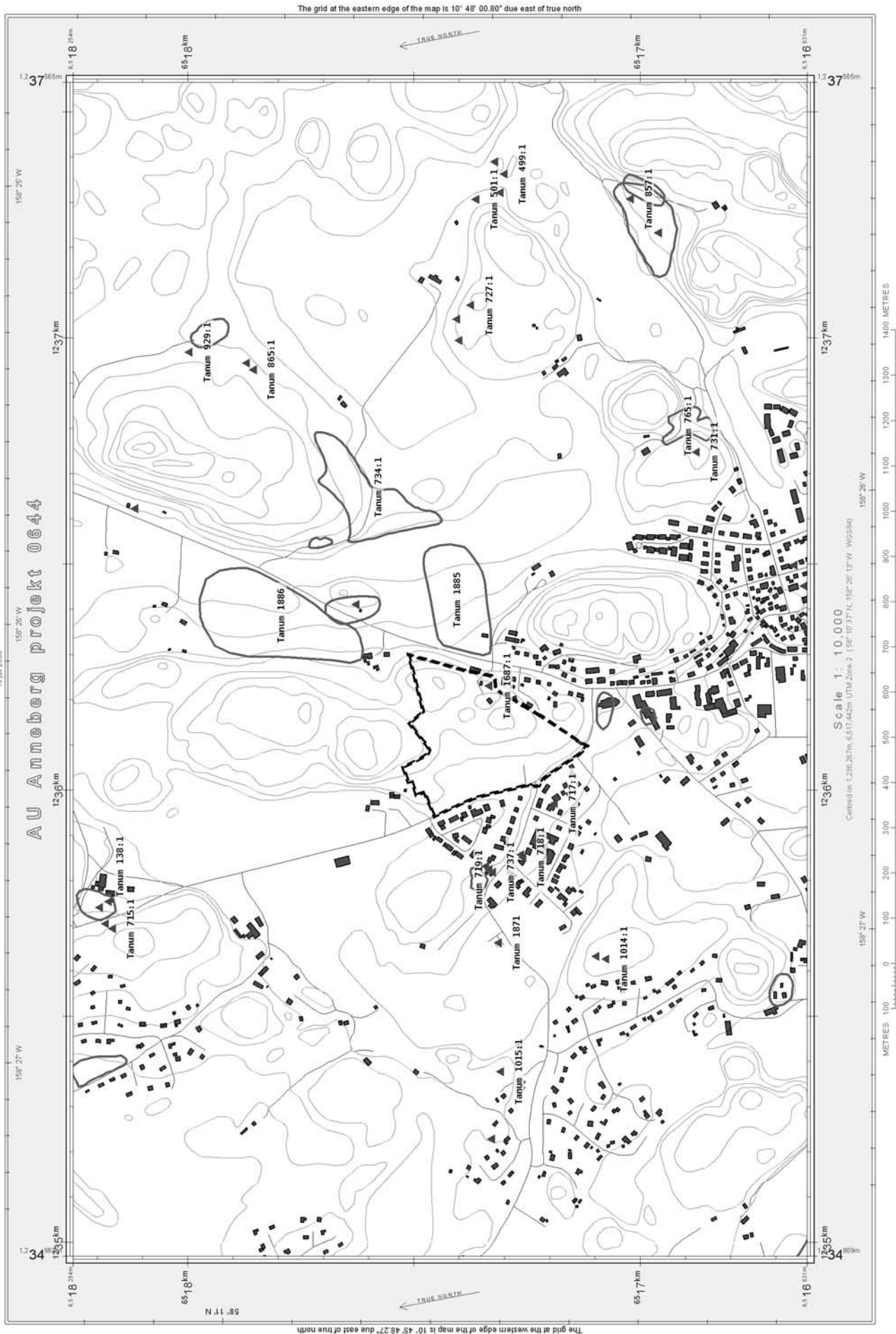
450 52 DINGLE

www.riokultur.se

rio@riokultur.se

Innehåll

- 5. Sammanfattning*
- 5. Syfte*
- 5. Utredningsområdet*
- 5. Metod*
- 5. Naturmiljö*
- 6. Kulturmiljö*
- 7. Tidigare undersökningar*
- 8. Resultat*
- 14. Tolkning*
- 15. Antikvarisk bedömning*
- 16. Källor*
- 17. Bilagor*
 - 1 Grävnheter*
 - 2 Anläggningar och analyser*
 - 3 Lämningar*



III. 1. Fornlämningar i närheten av planområdet är markerade med grå heldragna linjer eller som trianglar, planområdet med streckad linje. De fornlämningar som omnämns i texten är markerade med nummer.

Arkeologisk utredning Anneberg Grebbestad, Tanums sn.

Sammanfattning

Under maj månad 2006 utfördes en arkeologisk utredning inom fastigheterna Tanums-Gissleröd 1:6 m fl i Tanum socken, Tanums kommun. Utredningen beställdes av Samhällsbyggnadsförvaltningen, Tanums kommun, inför förslag till detaljplan för ovan nämnda fastigheter. Utredningsområdet uppgick till cirka åtta hektar.

Utredningen resulterade i att sex fornlämningar registrerades, se *ill 11*. Tre stenindustrilämningar, två boplatser samt en täktgrop. Den ena av boplatserna, Tanum 1892, bör förmodligen tolkas som en del i brukandet av gravfältet vid Gissleröd. Den utgör således en viktig del i förståelsen av Grebbestads tidiga historia.

Syfte

Det primära syftet med utredningen var att utreda förekomsten av okända fornlämningar inom utredningsområdet, *ill 1*. Den främsta anledningen att förmoda, ej tidigare kända, fornlämningar inom planområdet var närheten till Gissleröds gravfält. Topografin på nivåer runt 25 meter över havet visade också att lägen för stenåldersplatser förekom inom området. Utredningen hade också i uppgift att inventera förekomsten av övriga kulturhistoriska lämningar samt översiktligt bedöma naturmiljön, som kan komma att påverkas av exploateringen.

Utredningsområdet

Planområdet ingår i kustzonen, utpekad riksintresse för naturvärden och friluftslivet. Sprickdalsterängen och det glaciala hållandskapet är karaktäristiskt för kustområdet. Detta får sitt uttryck inom planområdet, vilket ligger i anslutning till villabebyggelse i öst och väst. Söder om området ligger Grebbestads kyrka och det kommunala kulturintresseområdet Grebbestad. I anslutning till villaområdet i väst har en fotbollsplan, Hagavallen, anlagts inom planområdet. Norr om den finns ett sandtag.

Metod

För att uppfylla syftet att finna en eventuell utsträckning av Gisslerödsgravfältet prioriterades schaktgrävning i de områden som topografiskt och geografiskt kunde tänkas höras samman med gravfältet. Stora delar av dessa områden upptogs av exploaterade ytor varför undersökningen också försökte klarlägga hur djupt exploateringsarbetena gått. Även de två sadelliknande lägena som förmo-

dades vara boplatzlägen från stenåldern undersöktes med schaktgrävning. Därutöver inventerades bergsområdet och provgropar togs upp i sänkor. Bedömning av naturvärden har utförts av biolog Anna Ljunggren.

Vid det exploaterade området kring fotbollsplanen togs schakt upp i södra delen. Detta område låg i nivå med ursprunglig markyta och hade potential att hysa fornlämningar. Grundläggning för fotbollsplanen och parkeringen hade dock skett ned till ett djup på cirka 0,5 meter. På grund av detta togs inga schakt upp i den norra delen där orörda lager skulle komma att hamna på metersdjup eller mer. I det täktområde som finns inom planområdets nordvästra del togs inga schakt upp eftersom det är uppenbart att den fornlämning som framkom i detta område sträcker sig fram till täktkanten. En eventuell förundersökning får avgöra hur täktverksamheten påverkat fornlämningen.

Objekt och områden med fornlämningar och övriga kulturhistoriska lämningar fotodokumenterades, beskrevs och mättes in med GPS, *bilaga 1-3*. Fynd bedömdes i fält och har återdeponerats i grävenheten. Prover har tagits för datering och vedartsanalys.

I samband med rapportarbetet visade det sig att det fanns en planritning från 1903-års undersökningar som berörde planområdet, närmare bestämt det ovan nämnda grustaget, se vidare nedan. Det går inte att helt exakt koordinatsätta ritningen eftersom orienteringspunkten inte finns kvar. En ungefärlig inläggning visade dock att en av stensättningarna möjligen kunde kvarligga varför ett återbesök gjordes på platsen, se *ill 2*. Med hjälp av spade och inventeringsspjut undersöktes delar av täktkanten.

Vid utredningen gavs de framkomna lämningar nummer 0644:1-6, enligt Rio Kulturkooperativs egna databas. De har nu registrerats av Riksantikvarieämbetet och har fått nummer, Tanum 1888-1893. I rapporten kommer den officiella numreringen att användas. I bilaga 3 finns både Rios och Raäs nummer angivna.

Naturmiljö

Planområdet består, i öster och söder, av hälleberg, ljunghedar och skogsmark som sluttar ner mot den planare delen längs väg 1012. Den planare marken består av en fotbollsplan och avverkad skogsmark. Delar av slänterna är idag kraftigt



Ill. 2. Planritningen från Oscar Frödins undersökning 1903 är här inlagd på dagens karta. Gräns för dagens grustag och fotbollsplan är markerat med svart heldragen linje. Den svarta linjen som syns i bildens nederkant utgör nordgränsen för fotbollsplanen på 1930-talet. Den grå linjen, till vänster om grustaget, markerar den gamla vägsträckningen. Den streckade linjen markerar planområdesgräns, vilken i denna del sammanfaller med dagens väg. Vid Hallströms besök på platsen 1923 anger han att gravfältet är beläget 100 meter norr om fotbollsplanen. Frödin har angivit dess placering som 93 meter sydost om en hög i vägkant. Detta innebär att dagens grustag bör vara identiskt med det som Frödin dokumenterade. Eftersom den högen han orienterade sin ritning till inte finns kvar går det dock inte att exakt passa in planen. Detta är en möjlig placering.

enbevuxna. Inga naturvärden finns dokumenterade inom planområdet hos Skogsstyrelsen eller Länsstyrelsen.

Kulturmiljö

Planområdet vid Anneberg ansluter i väster direkt till det undersökta Gisslerödsgravfältet. Gravfältet är undersökt i flera omgångar under 1900-talet, se vidare under tidigare undersökningar om detta. Vid Göteborgsinventeringen registrerades Gisslerödsgravfältet under två nummer 595 respektive 687. Det förra numret avser de gravar som låg utefter vägen mot Grönemad, väster om planområdet. Det senare numret avser det gravfält som låg norr om 595 och utefter vägen mot Havsstensund. Detta gravfält bör i varje fall delvis ha varit beläget inom

planområdet. Idag är resterna av det södra gravfältet registrerade som Tanum 719, även Tanum 717, 718 och 737 bör räknas som delar av detta gravfält, se ill 1. Det norra gravfältet är inte registrerat i fornminnesregistret, ens som borttaget. Gissleröd har daterats till yngre järnålder. Greby gravfält, Tanum 734, ligger knappt trehundra meter öster om planområdet. Detta gravfält karaktäriseras av sina resta stenar. Det består av närmare 200 gravar, i form av högar, stensättningar och resta stenar, och har daterats till äldre järnålder.

I Grebbestad finns ytterligare ett gravfält, Tanum 765, öster om samhället. Det består av cirka 30 stensättningar. Det är precis som Gisslerödsgravfältet starkt skadat av grustäkt och kan ursprungligen ha varit större. Gravfältet är inte undersökt

och kan inte dateras annat än mot bakgrund av utseendet på gravarna. Den troliga dateringen mot den grunden är yngre järnålder, möjligen med en början i slutet av romersk järnålder.

Ytterligare gravar i form av rösen, Tanum 727, 1014 och 1015, samt stensättningar, Tanum 727, 731 och hög, Tanum 929 finns i närområdet.

Även en labyrinth, Tanum 715, finns nordväst om området. Kring denna skall flera resta stenar ha funnits. En av dessa finns, omkullfallen, kvar.

Norr och öster om planområdet finns två boplatser, Tanum 1885 och 1886. Båda är registrerade genom förekomst av bland annat keramik och bränd lera. Fyndkategorier som ofta är förknippade med den äldre järnålderns boplatser.

Framförallt öster om planområdet finns även ett antal hållristningslokaler, Tanum 499, 501, 857 och 865. Även norr respektive väster om området finns två lokaler, Tanum 138 respektive 1871. Traditionellt räknas dessa till bronsålder men senare tids forskning har visat att flera av de mindre lokalerna, och ofta de mer kustnära, kan höra till ett järnålderssammenhang, *Algotsson & Swedberg 1997 samt Ling 2005*.

I den östra delen av utredningsområdet finns en fyndplats för keramik samt ett slipat granitblock med guldrester, Tanum 1687.

Fotbollsplanen Hagavallen är anlagd 1922-23 av den då nybildade Grebbestads Idrottsförening, GIF. Det var den första idrottsplatsen i samhället. Vid samtal med Bengt Mattson, ordförande GIF, berättar

han att den var tävlingsarena fram till sextio-talet, då den nya anläggningen Siljevi byggdes. I början fanns bara ett enkelt klubbhus söder om planen. Någon dusch fanns inte utan de fick använda pumpen på gårdsplanen söder om vägen. Planen har varit grusplan ända från början och att den inte var så roligt att spela på visas av att motståndarlagen kallade planen för Sahara.

Tidigare undersökningar

Den första rapporten om att fynd påträffats från Gissleröd är från 1877. Då rapporteras fynd av ben, kol och en brynsten funna under en större sten på Gissleröds utmark, *Montelius 1877*. Under 1890 besöker Emil Ekhoft Grebbestad och beskriver gravfältet på Gissleröd dock troligen enbart den södra delen, *Eriksson 2004*. Den första undersökningen av gravfältet utfördes 1903 av Oscar Frödin. Han undersökte nio gravanläggningar inom gravfältets södra del, av honom kallad Gissleröd I. Han upprättar även en planskiss över grustaget som tagits upp i den norra delen av gravfältet, Gissleröd II, vilket då närmast är "helt och hållet förstört af ett grustag", Frödin 1903. Han noterar cirka tjugofem gravanläggningar, "af hvilka dock sju äro osäkra". Han undersöker en av de skadade högarna och finner ett kollager med lite brända ben samt ett förkolnat nötskal. Han noterar även förekomst av keramik i grustaget.

På kanten av grustaget beskriver han en triangelformad stensättning med sidlängden 8 x 5,5 x



Vy över Gissleröd och Hagavallen från 1930-talet. I bildens mitt, norr om fotbollsplanen, syns tydligt grustaget, och vid sidan av planen en del av den gamla vägsträckningen. Bilden har ställts till förfogande av Gunvor och Georg Ljungström, fotograf okänd. Foto mot nordväst.



Ill. 4. Foto från 1948 års undersökningar av den södra delen av Gisslerödsgravfältet. Fotot har ställts till förfogande av Göteborgs stadsmuseum, fotograf okänd.

5 meter. Denna har inte kunnat återfinnas vid den här rapporterade utredningen. Det verkar således som om Frödins ansträngningar att informera om fornlämningar var förgäves: "Enligt hvad ägarne till marken uppgåfo för mig, togs nu grus härstädes endast i undantagsfall, för framtiden skulle blott de sidor af sandtaget användas, där fornlämningar ej funnos, och hvilka af mig närmare anvisades". Den plan Frödin upprättade 1903 stämmer dock någorlunda med nuvarande grustag, större uttag bör därför inte ha skett, se ill 2. Något utvidgat verkar det dock ha blivit och en förklaring kan vara att vid breddning och rätning av vägen till Havsstensund har grus tagits härifrån. På fotounderlaget till ekonomkartan samt översiktsfotot över Grebbe stad, från 1930-talet, syns tydligt grustaget vilket antyder att det nyligen varit i bruk, se ill 3.

Den sista gången det norra gravfältet omnämns är genom Gustaf Hallström beskrivning för Göteborgs inventeringen, *Hallström 1923*. Johan Alin besiktigar Gisslerödsgravfältet 1927 utan att nämna det norra gravfältet, *Alin 1927*. Efter 1903 har inte heller några undersökningar skett av det norra gravfältet. De undersökningar som genomförs i början av 1930-talet respektive 1940-talet är båda utförda längs vägen till Grönemad. Den större av undersökningarna utförs av Åke Fredsjö då han undersöker 29 gravar, se ill 4. Han daterar dessa utifrån form och fynd till mellan 400-1000 e kr. I den genomgång av fynden från Gissleröd som Eriksson gjort finns det dock enstaka fynd som pekar på att gravfältet skulle kunna vara anlagt något

tidigare, i romersk järnålder. Den tringelformade stensättning som Oscar Frödin beskriver 1903 är den enda daterande indikationen vi har från den norra delen av gravfältet. Eriksson daterar den till yngre romersk järnålder med hänvisning till Kjerstin Cullbergs uppsats *Gravformer i Bohuslän och Östfolds vikingatid*. Vid undersökningarna av Gisslerödsgravfältet har Fredsjö noterat att två av gravarna anlagts ovanpå härdar. Eriksson har vid en närläsning av Frödins och Fredsjös rapporter funnit fler beskrivningar som tyder på att det funnits ytterligare härdar på gravfältet, *Eriksson 2004*.

Resultat

Naturmiljö

Öster om fotbollsplanen är växtligheten i den blockiga slänten av allmän karaktär med slyskog av främst björk, ek, rönn, oxel och tall. Fältskiktet är av blåbärsristyp och ljungetyp. En och slån dominerar buskskiktet.

Ovanför slänten finner man först hållmarksparter med mycket berg i dagen som sedan övergår i en sänka med gles tallskog. Här finns en del grova tallar och inslag av hassel, rönn, björk och oxel. Området innehåller en del död ved, lågor och torrträd av både löv och barr. Den döda veden är av relativt klen dimension.

Tallskogen övergår till en gles gallrad granskog i den nordöstra delen. Genom granskogen löper en gårdesgård och vid denna finns ett flertal fina hasselbuskar. På hasseln noterades svampen kantarellmussling, en signalart som indikerar område med höga naturvärden, se ill 5 och 13.

Längst i öster återkommer höjddpartier med hållmarker. Hållmarkerna består till stor del av kalt berg och hållmarksjunghed som i sänkor och i lä är bevuxna med en, glasbjörk och små vindpinade tallar varav vissa är senvuxna och knotiga. I skrevor växer sig träden högre, på vissa ställen dominerar tall, björk, gran, rönn och oxel och på andra enbart lövträd med inslag av ädellövträd. På flera av höjderna erbjuds fina utsiktslägen.

Längs i söder är marken frisk och fältskiktet består främst av örter som liljekonvalj, vitsippor, ekorrhör samt kaprifol, gräs och blåbärsris. Även här är slänten blockig men har en varierad lövträdsammansättning av ädellövträd och mer triviala arter. Den blockiga strukturen ger ett varmt, fuktigt mikroklimat som är gynnsamt för ett flertal organismgrupper. En del små vidkroniga ekar och flerstammiga träd av rönn, sälg och oxel har en utvecklad kryptogamflora bestående främst av mossor och blad- och buskformiga lavar. På enarna hittar man gelesvampar och tickor, musslingar förekommer på träden. Flera arter av mollusker noterades på träd och block i slänten ner mot kyrkogården.



Ill. 5. Hasselbuskar längs gårdesgården.



Ill. 6. Anders och Petra undersöker schakt 10, i södra kanten av Hagavallen.

Längst upp på berget i söder växer ett likåldrigt glest tallbestånd. Marken är fläckvis utan fältskikt och består av en barmatta med tuvat gräs och rikligt med kaprifol. Det finns uppslag av björk, hassel, lönn, rönn och ek. Den stora mängden döda enar tyder på en tidigare mer öppen miljö.

Om man går från tallplatån och ner längs stigen mot fotbollsplanen passerar man i övre delen av slänten en fin flerstammig sälg. Området är idag

ganska ungt och hyser vissa naturvärden men har flera av de strukturer och element som gör att det på sikt kan utveckla höga naturvärden.

Kulturmiljö

Inom området togs 44 grävnheter upp, se bilaga 1 och ill mittuppslag. De fördelades på 39 schakt och 5 provgropar.

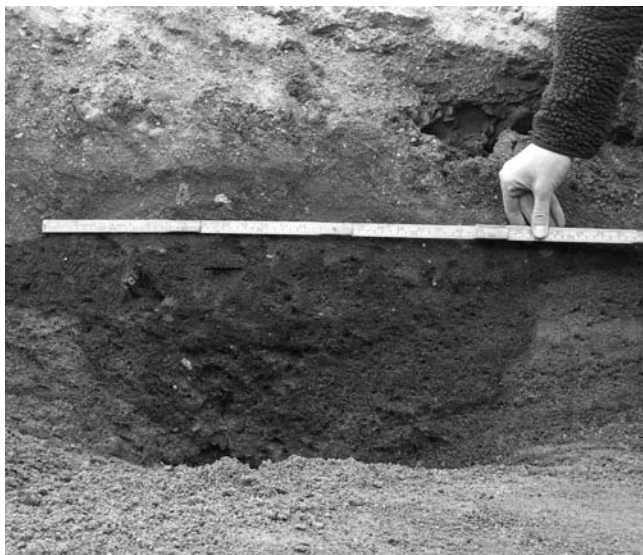
Schakt 1-11 och 20 togs upp i den sydvästra delen av området, schakt 1, 9-11 och 20 togs upp



Ill. 7. Schakt och anläggningar i den södra delen av undersökningsområdet, teckenförklaring finns på ill 9 på sid 11. Anläggningsnummer är angivna med kursiva siffror till skillnad från schaktnummer.

i områden som exploaterats i samband med anläggandet av fotbollsplanen, se ill 6 och 7. Tjockleken på de påförda massorna varierar mellan 0,45–0,6 meter. I schakt 10 framkom tre slagna flintor, två avslag och en övrig slagen. Ett av avslagen har en tydlig karaktär av spån. I schakt 20 framkom en anläggning, nr 3, se bilaga 2. Den upptäcktes cirka 0,5 meter under markytan. Då den framträdde som en mycket diffus färgskiftning i sanden mättes den först in och snittades sedan med maskin, se ill 8. I botten var anläggningen mycket tydlig. Fyllningen utgjordes av skiktade sandlager. I ett av dessa framkom små kolbitar och ett par mindre skärvstenar. Kolprov togs från anläggningen. Anläggningen har registrerats som boplatlämning övrig, Tanum 1893, se vidare nedan. De övriga schakten i detta område togs upp i en sydvästsluttning. Jordlagren bestod i allmänhet av storblockig morän med sand. I schakt 3 framkom fynd av en övrig kärna i flinta.

Schakt 12, 14-19 samt 21-40 togs upp i utredningsområdets norra del, se ill 9. De täcker in en

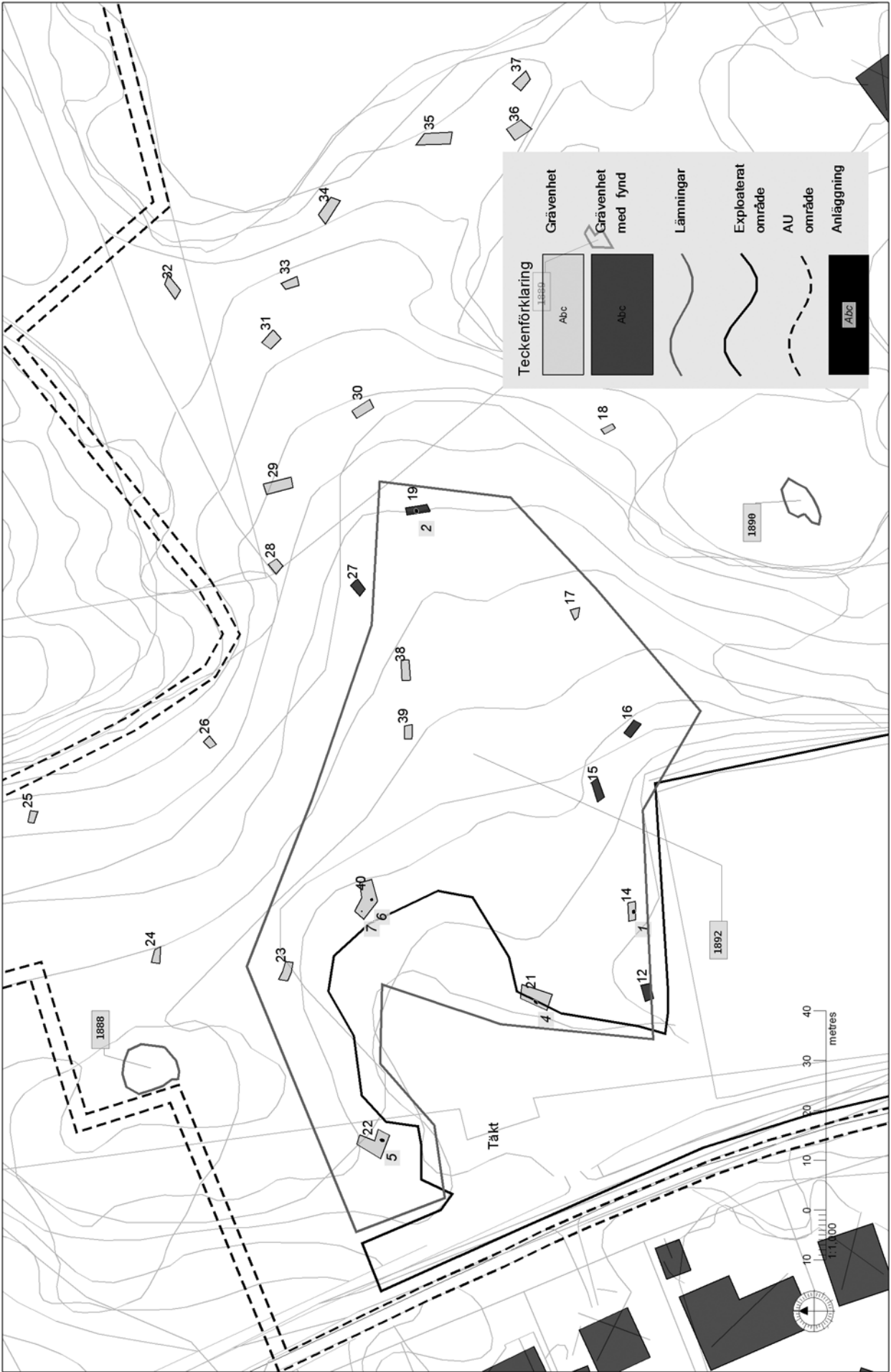


Ill. 8. Anläggning 3 har snittats. Foto mot söder.

svagt sluttande platå samt öster om denna ett något brantare sluttande bergspass samt en sidodal till detta. De övre jordlagren bestod genomgående av sand. I norr och öster dessutom storblockig morän. Fynd framkom i fem schakt, 12, 15, 16, 19 och 27. alla fynden var av flinta och bestod av fyra avslag samt en övrig kärna. Avslaget i schakt 16 hade tydlig spånkaraktär. Totalt sex anläggningar registrerades i schakt 14, 19, 21, 22 respektive 40, se bilaga 2. De framkom alla cirka 0,3 meter under markytan, enbart anläggning 1 snittades genom att en kvadrant grävdes ut, se ill 11. Fyra av anläggningarna, nr 1, 2, 5 och 6, har bedömts som härदार. De tre första är näst intill runda och har en fyllning av skärvig sten, sotfärgad sand samt kol. Anläggning 6 är rund. Fyllningen är inte lika tydligt sotpåverkad, det förekommer dock kolbitar, stenarna i härden är inte heller uppenbart eldpåverkade. Från fyra av anläggningarna togs kolprover. Dessa har vedartsbestämts. Proverna från anläggning 1 och 5 bestod av ek, provet från anläggning 2 av asp samt provet från anläggning 6 av al. Då vi vid tidpunkten inte kände till den exakta utsträckningen av gravarna på Gisslerödsgravfältet bestämde vi att vi skulle datera den anläggning som låg längst i öster samt någon av de västligt belägna anläggningarna. Tanken var att det mellan dessa fanns en skillnad i tid och därmed i förhållande till gravfältet. Proverna från anläggning 1 och 5 bestod av ek. Provet från anläggning 5 var dessutom svårt angripet av svampar. Mot denna bakgrund bestämdes att, förutom provet från anläggning 2, skulle provet från anläggning 6 dateras:

Anläggning 2: 1640 ± 40 BP. I kalenderår motsvarar det tiden 420-610 e kr.

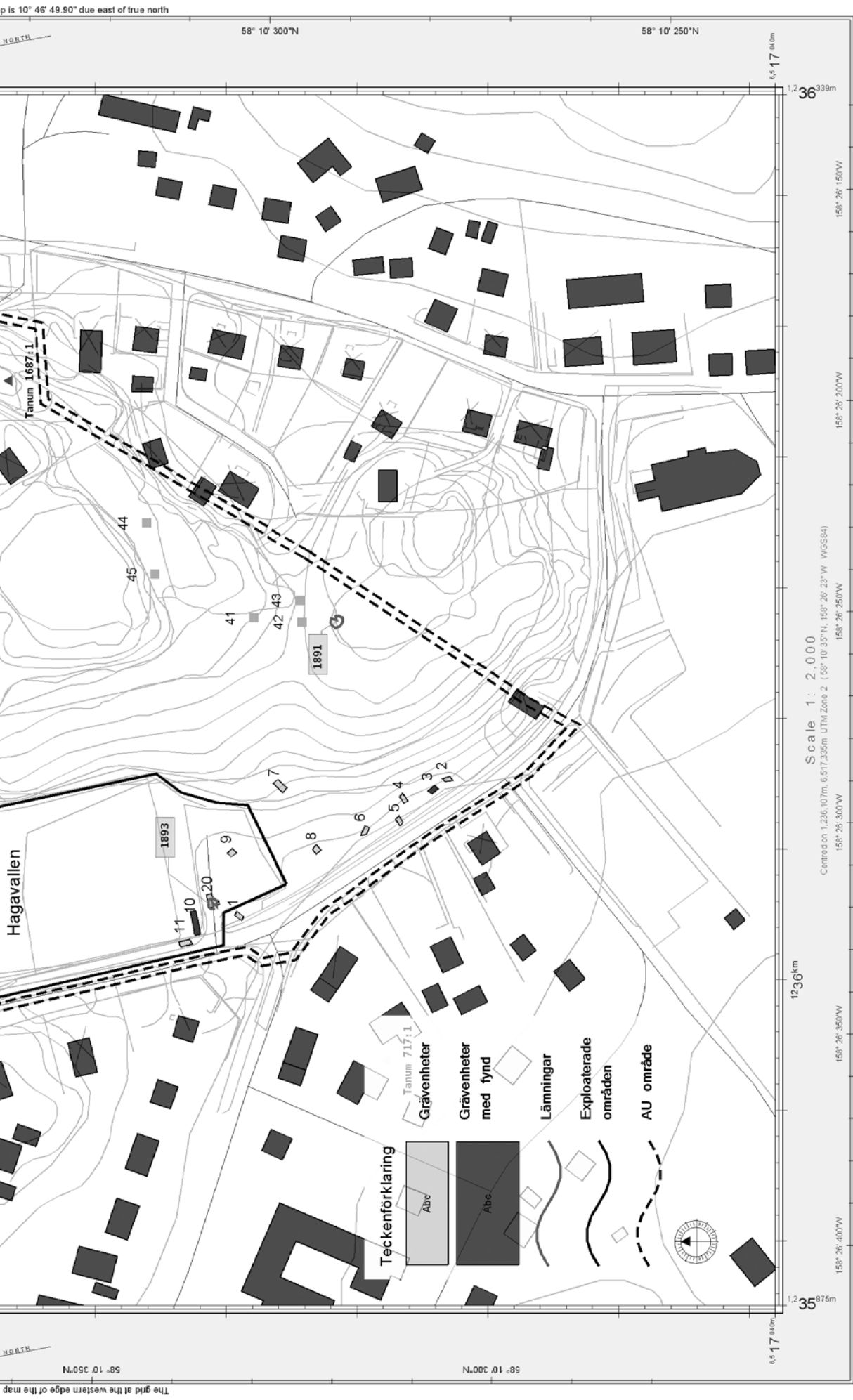
Anläggning 6: 1778 ± 35 BP. Vilket motvarar tiden 130-310 e kr.



III. 9. Schakt och anläggningar i den norra delen av undersökningsområdet. Anläggningsnummer är angivna med kursiva siffror till skillnad från schaktnummer.

Utredningsresultat





Ill. 10. Resultatet från utredningen redovisad på karta i skala 1:2000. Schakt med fynd är markerade med mörkare fyllning än de som inte hade några fynd. Anläggningar har inte markerats på denna karta, de redovisas på detaljkartorna på sid 10 och 11. Begränsningen av Tanum 1892 har gjorts i grustagets botten. Skillnaden mellan boplatsbegränsning och täktkant kan sägas utgöras av slänter. En förundersökning får avgöra exakt hur boplatsen bör begränsas. Resultatet av naturinventeringen har inte markerats på kartan då naturvärdena inte har en sådan status att skyddsåtgärder föreslås. De två områden som omnämns med förhöjda naturvärden är belägna i området kring grävenerhet 41 - 43 respektive norr om schakt 28 och 32.

Anläggningarna 4 och 7 har bedömts vara grop respektive mörkfärgning. Då ingen av anläggningarna snittats är klassificeringen mycket preliminär. De utgörs båda av halvmeterstora väl avgränsade ytor med en mer mörkfärgad sand än den omgivande.

I det område som anläggningarna framkom var marken tydligt stenröjd, utan att vara fri från stenar. Den stenröjda ytan, med de sex anläggningarna, har registrerats som boplatsoområde, Tanum 1892, se *vidare nedan*. Vid återbesök på platsen efter att Frödins rapport om undersökningen 1903 hade kommit till vår kännedom genomfördes en begränsad undersökning med spade och inventeringsspjut vid grustaget. Denna visade dock att inga av de gravar som noterats i grustagets kanter kvarliggert idag.

I utredningsområdets östra del dominerar berg. I den södra delen löper en smal dalgång från sydväst mot nordost. I detta område grävdes fem provgropar, grävenhet 41-45, se *bilaga 2*. I tre av dessa påträffades berget ytligt. Ingen av dessa innehöll fynd eller anläggningar.

Vid inventering påträffades fyra kulturhistoriska lämningar. De bestod av tre stenbrott samt en täkt. Stenbrotten har registrerats som Tanum 1888-1890. Tanum 1888 var det största., cirka 8 x 4 meter och med betydande skrotstenshögar bestående av både block och avslagssten. De två övriga brotten, Tanum 1889 och 1890, var avsevärt mindre och innehöll få skrotstenar såväl som avslagssten. Tanum 1889 skiljer sig från de övriga genom att det inte finns spår efter vare sig rundkil eller remmare. Täktgropen, Tanum 1891, var anlagd i ett mindre skogsområde. Marken var mycket stenig och gropen svår att provsticka. Inga spår av sot eller kol framkom däremot lite skalgrus. Täktgropens botten var närmast rektangulär.

Tolkning

Anläggningarna Tanum 1888-1890 utgörs av stenbrott. I brottyorna syns spår av såväl rundkilar som bredkilar. Brotten har lite olika karaktär. Tanum 1888 utgörs av ett brott med organiserade arbetsytor där tillverkning förekommit i anslutning till brytningen. Tanum 1889 saknar spår efter rundkil och remmare. Detta skulle kunna betyda att brottet är äldre än de två övriga. Det kan dock vara produktionstekniskt betingat. Brotten har troligen drivits av enskilda stenhuggare. Arkivsituationen avseende stenindustrin är bristfällig avseende Grebbestad varför det är svårt att i nuläget göra en djupare tolkning av när stenbrotten var i drift. Utifrån deras prägel hör de dock troligen till tiden före första världskriget.

Anläggning Tanum 1891 utgörs av en täktgrop. I området fanns skalgrus. En möjlig förklaring till gropen är alltså att den är rester efter skalgrustäkt. Detta var något som karaktäriserade Tanums sock-



Ill. 11. Anläggning 1 efter att den snittats till en fjärdedel. Foto mot sydväst.

en enligt Axel Emanuel Holmberg: "Tillgången på skalmergel är betydlig, isynnerhet på gårdarne Skärbo, Kärro och Nedre Säm, dock störst på den förstnämnde; och är Tanum nästan den enda ort i länet, der denna oskattbara artikel mera allmänt användes på jordbruket".

Anläggningarna som ingår i Tanum 1892 utgjordes av fyra härdar samt två mer svårbedömda anläggningar av groptyp. Eftersom bara en av anläggningarna, nr 1, har snittats är bedömningarna givetvis preliminära. Härdarna var dock relativt likartade till utseende i ytan. De två anläggningar som daterades gav dateringar till romersk järnålder och folkvandringstid. Det är dateringar som stämmer väl överens med gravfälten i Grebbestads trakten. De, på fynd och gravkonstruktion, daterade gravarna från Gisslerödgravfältet visar att de började anläggas mot slutet av romersk järnålder. Gravfältet var sedan i bruk fram till vikingatid. Det verkar alltså efterträda Greby gravfält som framförallt dateras till romersk järnålder. Carl-Axel Moberg kallar Gisslerödsgravfältet för kedjegravfält, *Moberg 1963*. Med det menas ett gravfält som brukats under lång tid och där gravarna länkar samman en kedja i tiden. Brukandet av graven som mer än en personlig hågkomst är något som Roger Nyqvist diskuterar i sin avhandling, *Nyqvist 2001*. Gravanläggningar är en form av maktspråk och kommunicerar historiens tyngd till de levande. I studien diskuterar han bland annat hur man kan urskilja maktstrukturer i förhistorien genom att se på anläggande, brukande och övergivande av gravläggningar inom vissa områden. I hans hypotes om folkland ingår gravfälten i Grebbestad i samma maktsfär som de runt Tanumsslätten. Han antyder dock en viss maktförskjutning över tid från kustområdet till inlandet.

Denna manifesterar sig slutligen i form av kyrkbygget på Hede.

Kristina och Lasse Bengtsson har behandlat Gissleröd, men framförallt Greby i en artikel, *Bengtsson 2005*. De uppmärksammar den ovanligt stora gravkoncentrationen till Grebbestadsområdet. De menar att det inte är rimligt att tolka dessa som enbart gårdsgravfält. Deras hypotes är att Greby varit en handelsplats och därmed haft en större befolkning än vad en gårdsbebyggelse skulle haft, även om det varit en stormansgård. Ett av stöden till hypotesen är fynden av de guldspiraler som hittats på de respektive Grebygårdarna. Dessa kallas också betalningsringar, eftersom de anses ha varit betalningsmedel. Som hypotes för upphörandet av handelsplatsen anför de exempelvis att landhöjningen gjort Greby otillgängligt, att en framväxande kungamakt velat koncentrera handeln till en plats där kungen haft bättre kontroll.

Deras tankegångar fungerar på det sättet ganska väl med Nyqvists mer övergripande analys av maktförhållandena. Det kan till och med vara så att detta eventuella maktskifte avgörs under slutet av romersk järnålder. Anläggandet av Gisslerödsgravfältet representerar isåfall en begränsning av makten till Hede. Gården vilken gravfältet hört till har fortfarande varit rik, det vittnar gravgåvorna om, men dess innehavares samhällsposition har förändrats.

Hur skall då de lämningar som framkom under utredningen tolkas och hur förhåller de sig till gravfältet? Att gravfält anläggs på äldre boplatser är ett känt fenomen, se *Eriksson 2004 och Nyqvist 2001 samt där anförd litteratur*. Det är möjligt att så är fallet vad gäller anläggning 6, då den daterats till romersk järnålder. Å andra sidan är detta den anläggning som ligger närmast den förmodat äldsta graven på gravfältet, den triangulära sten-sättningen. Det kan alltså mycket väl vara så att härden ingår som en del i anläggandet av graven eller själva ritualen kring jordfästningen. Anläggning två är belägen knappt hundra meter öster om gravfältet. Den är daterad till folkvandringstid och helt samtida med det södra gravfältet. När det norra gravfältet tagits ur bruk vet vi inte på grund av att detta inte har undersökts. Men att anläggningen förhåller sig till gravfältet är rimligt att anta då det rimligen bör ha varit i bruk, om inte praktiskt så mentalt, vid tiden för härdens anläggning. Troligen bör de boplatslämningar som påträffats tolkas som delar i brukandet av gravfältet vid Gissleröd.

Anläggningen som ingår i Tanum 1893 utgjordes av en nedgrävning i omgivande sandlager. Den framkom direkt under påförda jordlager. Fyllningen i anläggningen bestod av olikfärgade sandlager. Detta är karaktäristiskt för en anläggning

som legat i en öppen sandig terräng. Innehållet i anläggningen påverkas av väder och vind. Processer som förstärker detta är stränder eller ett flitigt nyttjande som hindrar växter att binda sanden. Ligger anläggningen vid stranden förstärks processen genom att vatten spolat ur och återfyller anläggningen. De tydligt olikfärgade lagren antyder att anläggningen legat vid stranden. Nivån över dagens havsytta var drygt 19 meter. En nivå som visat sig svårdaterad vid de strandlinjestudier som gjorts, *Algotsson, Nyqvist & Swedberg 2005 samt Berntsson 2006*. Någon gång under slutet av stenåldern eller början av bronsåldern bör dock vattenståndet vid Grebbestad ha befunnit sig på denna nivå. Om anläggningen inte varit strandbunden bör dessa skiktningar i fyllningen istället ha uppstått genom sandflykt. Detta bör då bero på ett överutnyttjande av terrängen. Kanske kan nyttjandet av gravfältet ha skapat ett sådant scenario, så sent som på nittonhundratalet resulterade anläggandet av idrottsplatsen i att området kom att kallas för Sahara.

Antikvarisk bedömning

Naturmiljö

De avverkade ytorna och slänten bakom fotbollsplanen har inget högt naturvärde.

Hällmarkerna och fina skogsklädda sänkor däremellan är planlagda som naturområde och bör lämnas orörda.

Av de områden som är planlagda som exploateringsytor för bostäder finns två delar som har ett visst naturvärde.

Det ena området är stråket med hasselbuskar runt gärdesgården där kantarellmussling (*Plicatura crista*) noterades. Kantarellmussling är en signalart som indikerar högt naturvärde. Denna miljö ansluter i nordost till den öppna uppodlade ytan som ligger utanför planområdet. Där går gärdesgården i sin förlängning längs en brant och utgör en naturvärdessynpunkt mer värdefull miljö med fina hasselbestånd, än den del som ligger inom planområdet.

Det andra området som hyser naturvärden är den södra delen av planområdet. Den blockiga lövträdbevuxna slänten upp mot kullen mitt emot kyrkogården utgör en intressant miljö. Den blockiga strukturen ger ett varmt, fuktigt mikroklimat som är gynnsamt för ett flertal organismgrupper, främst mollusker och kryptogamer. Området har en varierad lövträdsammansättning av ädellöv och mer triviala arter. På ekar och flerstammig sälj och oxel noterades kraftig påväxt av lavar, mossor och vedsvamp. Vid fältbesöket noterades även riklig förekomst av snäckor på träd och block. Detta område skulle på sikt kunna bli en fin ädellövskog men kan i dagsläget inte klassas som ett område med höga

naturvärden. Man bör bevara de grävsta träden av ädellöv, oxel och sälg.

Även om det finns vissa naturvärden inom planområdet på de delar som ska exploateras är de inte av den klassen att de utgör hinder för exploatering. De är inte unika för området.

Kulturmiljö

Efter avslutad utredning finns inom planområdet sex stycken fornlämningar registrerade:

Tanum 1888, stenindustri, är belägen i norra delen och ingår i markområde planlagt för bostäder. Under utredningen har ingen specifik historia knutnat knytas till lämningen. Dess vetenskapliga och pedagogiska värde är därmed begränsad till dess allmänna egenskaper. Dessa har mycket översiktligt beskrivits i samband med utredningen. Lämningen bör inte utgöra ett hinder för genomförande av plan, även om en förändring som gör att den kan kvarligga vore önskvärd.

Tanum 1889 och 1890 är även dessa två stenindustrilämningar. Vad som sagts ovan om värde gäller även dessa. Enligt föreliggande plan ingår dessa i naturområde och kan därför kvarligga.

Tanum 1891, täktgrop, gropens tolkning är inte helt klar. Dess bevarandevärde är lågt. Eftersom gropen är belägen precis i kanten av föreslaget naturområde bör den infogas i detta.

Tanum 1892 utgörs av boplatssområde. Som visats ovan bör detta tolkas som en del i brukandet av gravfältet på Gissleröd. Det kan dock finnas spår även efter äldre bosättning. Oavsett vilket är fornlämningen en viktig del av Grebbestads förhistoria. Inför vidare planarbete bör en förundersökning utföras. Denna bör, förutom avgränsning av fornlämningen, särskilt syfta till att funktionsbestämma anläggningar för att kunna särskilja gravaktiviteter från övriga aktiviteter.

Tanum 1893, boplatss område. Fornlämningen utgörs av den anläggning som framkom söder om fotbollsplanen. Anläggningen är förmodligen anlagd invid stranden. I slutanmälan angavs att det var tveksamt om en förundersökning kunde ge mer information. Området runt anläggningen är påverkat av tidigare exploateringar. Vidare har anläggningen störts av naturliga processer. Det finns dock skäl till att genomföra en förundersökning. Som anförts ovan kan de naturliga processerna vara orsakade av översvämningar men också av mänsklig påverkan på markfloran. I det förra fallet skulle en förundersökning kunna ge upplysningar om strandnivån för tiden. Strandlinjekurvan för Tanumsområdet har under flera år varit under debatt. Speciellt är det nivåerna runt tjugo meter som vållar förvirringen. Av denna anledning vore det värdefullt att kunna datera en eller flera strandbundna anläggningar på

nivåer runt 19 meter över havet. I det senare fallet är det rimligt att förmoda att anläggningen är en del i brukandet av gravfältet. Mot denna bakgrund bör boplatss platsen bli föremål för en förundersökning.

Källor

Algotsson, Åsa och Swedberg, Stig. 1997. Bronsålderns bosättningsmönster. Bohusläns Museum rapport 1997:11

Algotsson, Åsa, Nyqvist, Roger & Swedberg, Stig. 2005. Edstensdalen – ramen kring ett projekt. I Mellan sten och järn, del II, red Joakim Goldhahn Bengtsson, Kristina och Bengtsson, Lasse. 2005. Greby – en förhistorisk handelsplats. I Häradsbladet årgång nr 5

Berntsson, Annika. 2006. The isolation of Lake Raftötången and its implications for the dating of rock art in Tanum, Bohuslän, Sweden. Examensarbete i kvartärgeologi. Stockholms universitet

Eriksson, Erika. 2004. De bortglömda gravfälten i Gissleröd – En studie av gravskicket i Bohuslän under järnåldern, C-uppsats Göteborgs universitet

Holmberg, Axel Emanuel. 1979. Bohusläns historia och beskrifning, band II

Ling, Johan. 2005. The fluidity of rock art. I Mellan sten och järn, del II, red Joakim Goldhahn

Moberg, Carl-Axel. 1963. Bohusläns forntid. I Bohusläns historia, red. Erik Lönnroth

Montelius, Oscar. 1877. Bohusländska fornsaker från hednatiden. Andra häftet

Nyqvist, Roger. 2001. Landskapet som ram – hus och grav som manifest. Seminarieupplaga Göteborgs universitet

Arkiv

ATA: Frödin dnr 842/03

Göteborgs Stadsmuseum: Hallström 1923: Inventering Tanums sn nr 687, Alin 1927: Redogörelse för besiktning av gravfält vid Gissleröd, Grebbestad och Fredsjö 1948: Undersökning 1947-48 av gravfält i Gissleröd

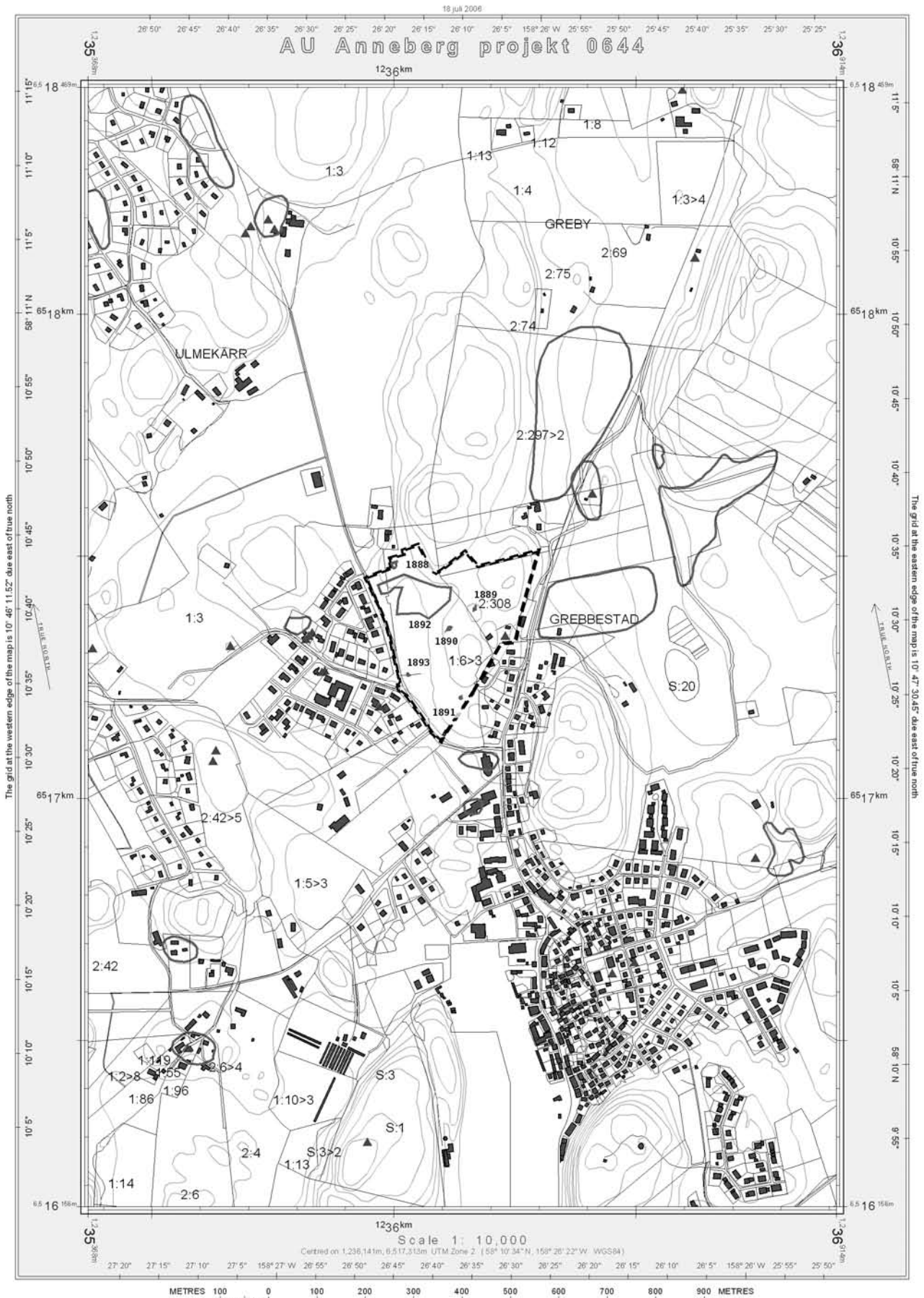
Lantmäterimyndigheten Göteborg: Gissleröd 1830, laga skifte (14-TAN-240)

Tanums kommun, kartarkivet: Grebbestads Köping 1939

Muntliga

Bengt Mattson, ordförande GIF, samtal 2006-07-13

Bilagor



III. 12. Karta i skala 1:10 000 med de under utredningen framkomna lämningarna redovisade på fastighetskartan.

Bilaga 1**Grävnheter**

Nr	Längd	Dj	Markslag	Jordart	Lager	Anl	Fynd	Prov	Kommentar
1	4	1,9	Tomtmark	sand	Påfört 0,6; stenig sand med stora block 0,7; stenig silt till botten	-	-	-	Block intill 0,6 m stora.
2	4	0,7	Hyggesmark	morän	Förna 0,15; block med sand till botten	-	-	-	
3	4	1	Täktområde	morän	Förna 0,15; block med sand till botten	-	ja	-	En övrig kärna, flinta, 106 gr.
4	4	6	Hyggesmark	morän	Förna 0,15; block med sand till botten	-	-	-	
5	4	0,6	Hyggesmark	morän	Förna 0,15; block med sand till botten	-	-	-	
6	4	0,9	Hyggesmark	morän	Förna 0,15; block med sand 0,6; grusig sand till botten	-	-	-	
7	4	0,9	Skog	morän	Förna 0,15; block med sand 0,5; grusig sand till botten	-	-	-	
8	4	0,9	Skog	morän	Förna 0,15; block med sand 0,5; sandig silt till botten	-	-	-	
9	4	0,8	Tomtmark	sand	Påfört 0,2; grusig sand 0,5; silt till botten	-	-	-	
10	10	1	Tomtmark	sand	Påfört 0,7; stenig sand 0,15; silt till botten	-	ja	-	1 avslag 1,7 gr spånliknande; 1 avslag 1,2 gr bränt, 1 övrigt slagen 2 gr
11	10	1	Tomtmark	sand	Påfört 0,6; stenig sand till botten.	-	-	-	
12	4	0,6	Hyggesmark	sand	Förna 0,1; humös sand 0,15; grusig sand till botten	-	ja	-	Avslag 3,4 gr flinta.
14	4	0,35	Hyggesmark	sand	Förna 0,1; humös sand 0,15; grusig sand till botten	ja	-	ja	A1, framträdde 0,30 djupt.
15	4	0,6	Hyggesmark	morän	Förna 0,1; blockig sand till botten	-	ja	-	1 avslag 48 gr, flinta
16	4	0,6	Hyggesmark	sand	Förna 0,1; humös sand 0,2; stenig sand till botten.	-	ja	-	1 avslag av spånkaraktär 2,6 gr, flinta
17	4	0,8	Hyggesmark	sand	Förna 0,1; blockig-stenig sand till botten.	-	-	-	
18	4	0,6	Hyggesmark	grus	Förna 0,1; blockig sand till botten.	-	-	-	
19	4	0,45	Hyggesmark	sand	Förna 0,1; humös sand 0,10; sand till botten	ja	ja	ja	A2 samt 1 övrig kärna, 19 gr.
20	4	0,7	Tomtmark	sand	Påfört 0,45; sand till botten	ja	-	ja	A3 under schaktmassor.

21	6	0,35	Hyggesmark	sand	Förna 0,1; humös sand 0,15; sand till botten.	ja	-	-	A4
22	4	0,6	Hyggesmark	sand	Förna 0,1; humös sand 0,15; sand till botten.	ja	-	ja	A5
23	4	0,5	Hyggesmark	sand	Förna 0,1; humös sand 0,1; stenig sand till botten.	-	-	-	
24	2	0,2	Hyggesmark	morän	Förna 0,1; humös sand 0,1; där under blockig morän.	-	-	-	
25	2	0,4	Hyggesmark	morän	Förna 0,1; där under blockig morän.	-	-	-	
26	2	0,4	Hyggesmark	morän	Förna 0,1; där under blockig morän.	-	-	-	
27	3	0,4	Hyggesmark	morän	Förna 0,1; stenig grusig sand, där under blockig morän.	-	ja	-	ett avslag, 3,5g
28	3	0,4	Hyggesmark	morän	Förna 0,1; där under blockig morän.	-	-	-	
29	3	0,5	Skog	morän	Förna 0,1; där under blockig morän.	-	-	-	
30	6	0,6	Skog	morän	Förna 0,1; humös sand 0,1; stenig sand till botten	-	-	-	
31	2	0,4	Skog	morän	Förna 0,1; blockig morän till botten	-	-	-	
32	4	0,5	Skog	morän	Förna 0,1; blockig morän till botten	-	-	-	
33	6	0	Skog	morän	Förna 0,1; humös sand 0,1; blockig morän till botten	-	-	-	
34	4	0,4	Skog	morän	Förna 0,1; stenig sand till botten	-	-	-	
35	4	0,15	Skog	morän	Förna 0,1; där under blockig morän	-	-	-	
36	4	0,3	Skog	morän	Förna 0,1; där under blockig morän	-	-	-	
37	4	0	Skog	morän	Förna 0,1; d där under blockig morän	-	-	-	
38	4	0,5	Hyggesmark	grus	Förna 0,1; humös sand 0,5; stenig sand till botten.	-	-	-	
39	4	0,4	Hyggesmark	sand	Förna 0,1; humös sand 0,1; stenig sand till botten.	-	-	-	
40	6	0,45	Hyggesmark	sand	Förna 0,1; stenig sand till botten.	ja	-	ja	A6 och 7.
41	0,5	0,15	Hällmark	markveg.	avbr pga stenpackning	-	-	-	Provgrop
42	0,5	0,1	Hällmark	markveg.	avbr pga stenpackning	-	-	-	Provgrop
43	0,5	0,2	Hällmark	markveg.	avbr pga stenpackning	-	-	-	Provgrop
44	0,5	0,2	Skog	sand	förna 0,1; humös sand 0,1; stenig sand till botten	-	-	-	Provgrop

45 0,5 0,15 Skog sand förna 0,1; - - - Provgrop
humös sand 0,05;
humös sand med stenar till
botten

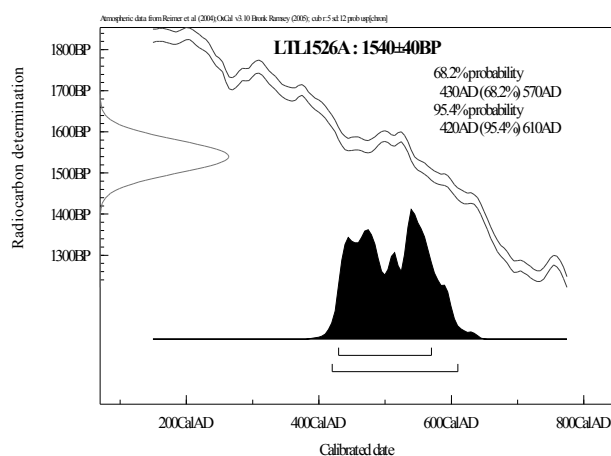


III. 13. Kantarellmussling (*Plicatura crispa*) på hassel.

Bilaga 2

Anläggningar och analyser

Nr	1	2	3
Schakt	14	19	20
Typ	Härd	Härd	Grop
Form	rund	rund	oval
Längd	0,7	1	0,65
Bredd	0,55	0,8	0,55
Djup	0,15	0	0,2
Djup under markyta	0,3	0,3	0,5
Möh	22	27	19
Fyllning	Sotig sand, kol och stenar. Stenar 0,05-0,15 m stora, vissa tydligt skörbrända.	Sotig sand, kol och stenar. Stenar 0,05-0,25 m stora, vissa tydligt skörbrända.	Flammiga sandlager.
Beskrivning	Relativt rund form, del av anl. i schaktkant. Tätt stensatt. Troligen skadad av odling eller rot.	Relativt rund form, del av anl. i schaktkant. Tätt stensatt. Utanför anl på dess sydöstra sida finns flata stenhällar.	Tydlig avgränsning i botten. Enstaka kolbitar o skärersten. Varviga lager av sand.
Kommentar	Anläggningen snittad i en fjärdedel		Anläggningen mycket diffus i ytan, snittad med maskin.
Kolprov	1	2	3
Vedart	Ek	Asp	
Datering c-14 BP		1640 ± 40	
C-13		-37.4 ± 0.2	
Cedad nr		LTL1526A	



Ill. 14. Anläggning 2 och kalibrerat dateringsresultat för kolprovet från anläggningen.

4	5	6	7
21	22	40	40
Grop	Hård	Hård	Mörkfärgning
oval	Rund	rund	diffus
0,5	0,8	0,55	0,35
0,3	0,75	0,55	0,3
0	0	0	0
0,35	0,3	0,35	0,3
19	0	23	23
Mörkbrun sand	Sotig sand med kol. Skörbränd sten i ytan	Brun sotig sand med kol	Ljusgrå sand med kolstänk

Väl avgränsad mot kringliggande sand, vissa partier ev lite sotiga.

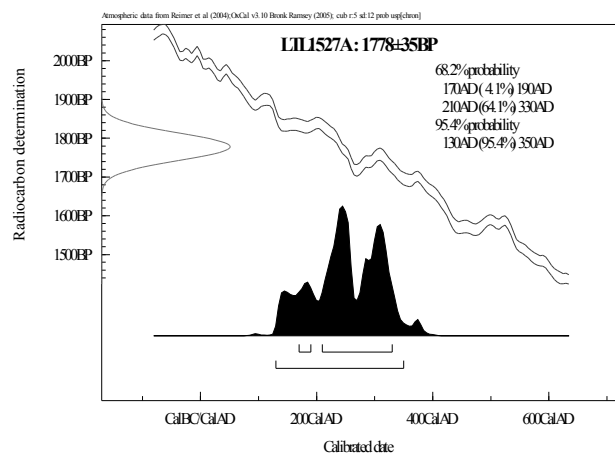
Mörk sand och mycket kol i anläggningen. Relativt tät packning av skärvsten i anläggningen

Relativt rund anl. Med ej uppenbart eldpåverkad stenpackning i ytan, kolpåverkad sand med kolbitar.

Diffus begränsning. Fyllningen svagt kolpåverkad.

4
Ek

5
Al
1778 ± 35
-30.1 ± 0.3
LTL1527A



Ill. 15. Anläggning 6 och kalibrerat dateringsresultat för kolprovet från anläggningen.

Bilaga 3
Lämningar

Projekt nr	0644	0644	0644
Rio nr	1	2	3
Raä nr	1888	1889	1890
Typ	Stenindustri	Stenindustri	Stenindustri
Kommentar			
Antal	1	1	1
Status	delvis övervuxen	delvis övervuxen	delvis övervuxen
Läge	Platå	Bergskrön	Bergskrön
Markslag	Hyggesmark	Skog	Skog
Beskrivning	Brottyta 8 x 4 m, djup 1,2 m. Löst liggande block i brottkant, skrotstenshögt med avslagssten i norr och nordöst. Borrhål med remmare samt bredkilshål.	Brottyta 2,5 x 1,5 m, i två nivåer. Enstaka skrotsten nedanför brottet i öster. Bredkil och borrhål.	Brottyta 4 x 2 m, djup 2 m. Oval i plan åt väster. Delvis fylld med skrotsten. Rundkil och borrhål med remmare. En mindre skrotstenshögt öster om brottet.
Projekt nr	0644	0644	0644
Rio nr	4	5	6
Raä nr	1891	1892	1893
Typ	Brott/täkt	Boplatsområde	Boplatslämning övrig
Kommentar	Grop, skalgrus?	Härd 4 st, grop 1, mörkfärgning 1	Grop
Antal	1	1	1
Status	delvis övervuxen	Delvis exploaterad	Exploaterad
Läge	Bergssluttning	Platå	Sluttning
Markslag	Skog	Hyggesmark/fd jordbruksmark	Parkering
Beskrivning	Innert 1,1 x 1 rektang 0,5 m dj svag vall cirka 0,5 m intill 0,2 m hög.	Boplats ca 150x100 m (Ö-V). Vid utredningen drogs 12 schakt inom ytan. I fem av dem påträffades anläggningar, totalt sex, 4 härdar, 1 grop och 1 mörkfärgning. I fem schakt påträffades fynd av slagen flinta. Boplatsen är belägen i en sandig västsluttning. I norr och öster begränsas den av morän och bergmark, i syd och väst av exploaterade ytor. Boplatsen ligger idag i hyggesmark. Ytan har varit använd till jordbruk tidigare.	Grop 0,65 x 0,55: 0,2 djup. Tydligt avgränsad. Enstaka kol och skärvstenar. Fyllning: varvade sandlager lager. Framkom i schakt 20. Inga fynd.

