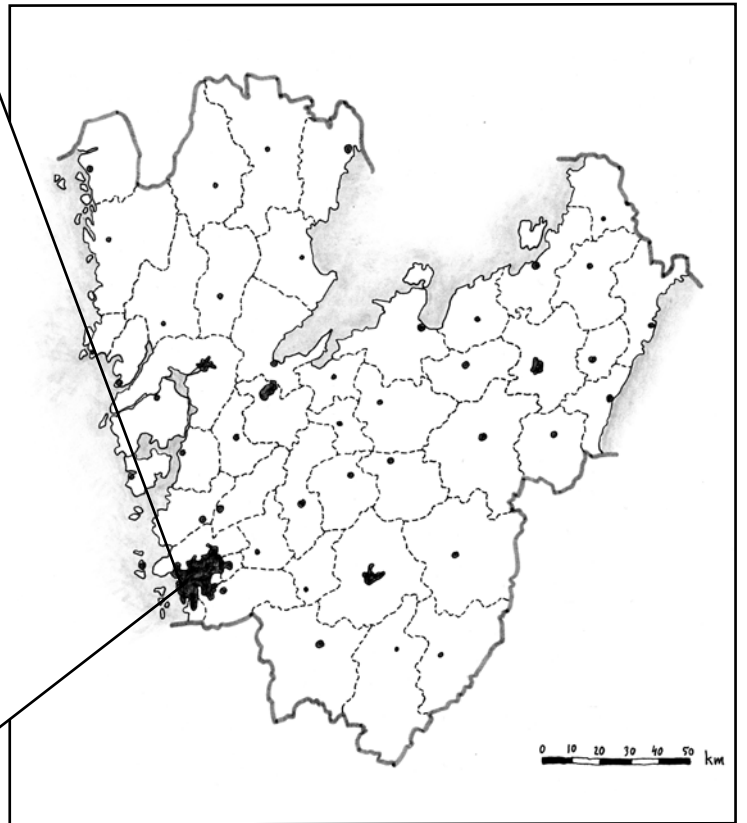
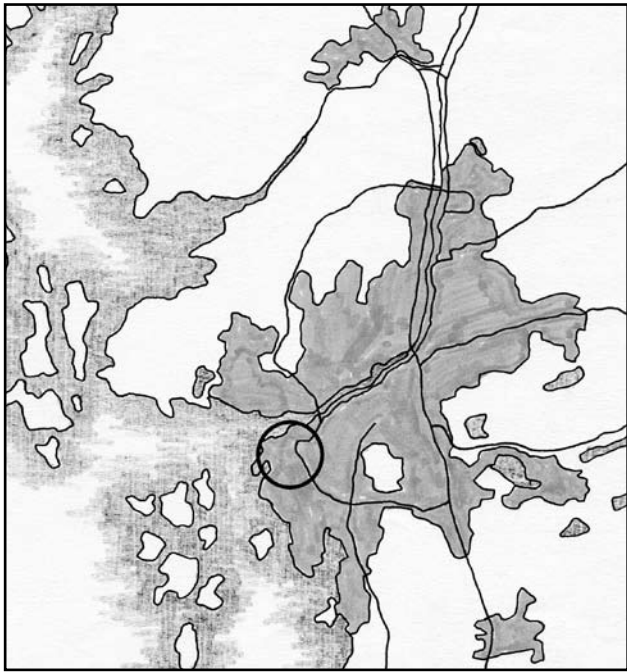


Västra Frölunda 267 inom Älvsborg 855:215

Västra Frölunda socken, Göteborgs kommun. Arkeologisk förundersökning



Magnus von der Luft



*Västra Frölunda 267 inom Älvsborg 855:215
Västra Frölunda socken, Göteborgs kommun
Arkeologisk förundersökning*

Magnus von der Luft

Västra Frölunda 267 inom Älvsborg 855:215, Västra Frölunda socken, Göteborgs kommun

Arkeologisk förundersökning

Kulturhistoriska rapporter nr 57

© Rio Kulturkooperativ 2009

Fastighet: Älvsborg 855:215, Västra Frölunda socken, Göteborgs kommun, Västra Götalands län

Länsstyrelsebeslut dnr: 431-19510-2009

Belägenhet i Rt-90 2,5 gon V: Norr 6400447 m, Öst 1265990 m

Höjd över havet: 23 meter

Beställare: Påvelunds tennis och badmintonklubb

Projektnummer: 0963

Projektansvarig: Petra Rudd

Fältansvarig: Magnus von der Luft

Övrig personal: Karin Olsson

För personalens meriter hänvisas till Rio Kulturkooperativs hemsida.

Fältarbetstid: 2009-09-30

Undersökningsområdets storlek: 1250 m²

Arkiv: Rio Kulturkooperativ

Foton: Där fotograf ej anges är bilder tagna av fältpersonalen.

Omslagsbild: Oförberedd guidning för intresserade skolbarn.

Orienteringskarta: Framställd av Rio Kulturkooperativ med data från Map Maker, FMIS samt Länsstyrelsen i Västra Götalands län.

Topografisk grundkarta samt plankarta: Tillhandahållen av beställaren.

Övriga kartor och situationsplaner: Framställda av Rio Kulturkooperativ.

Redigering och layout: Optimal Press

Tryck: Nordbloms Trycksaker AB, Hamburgsund

ISSN 1652-1897

Sökord: Västra Frölunda, stenåldersboplats

Rio Kulturkooperativ

Ekelidsvägen 5

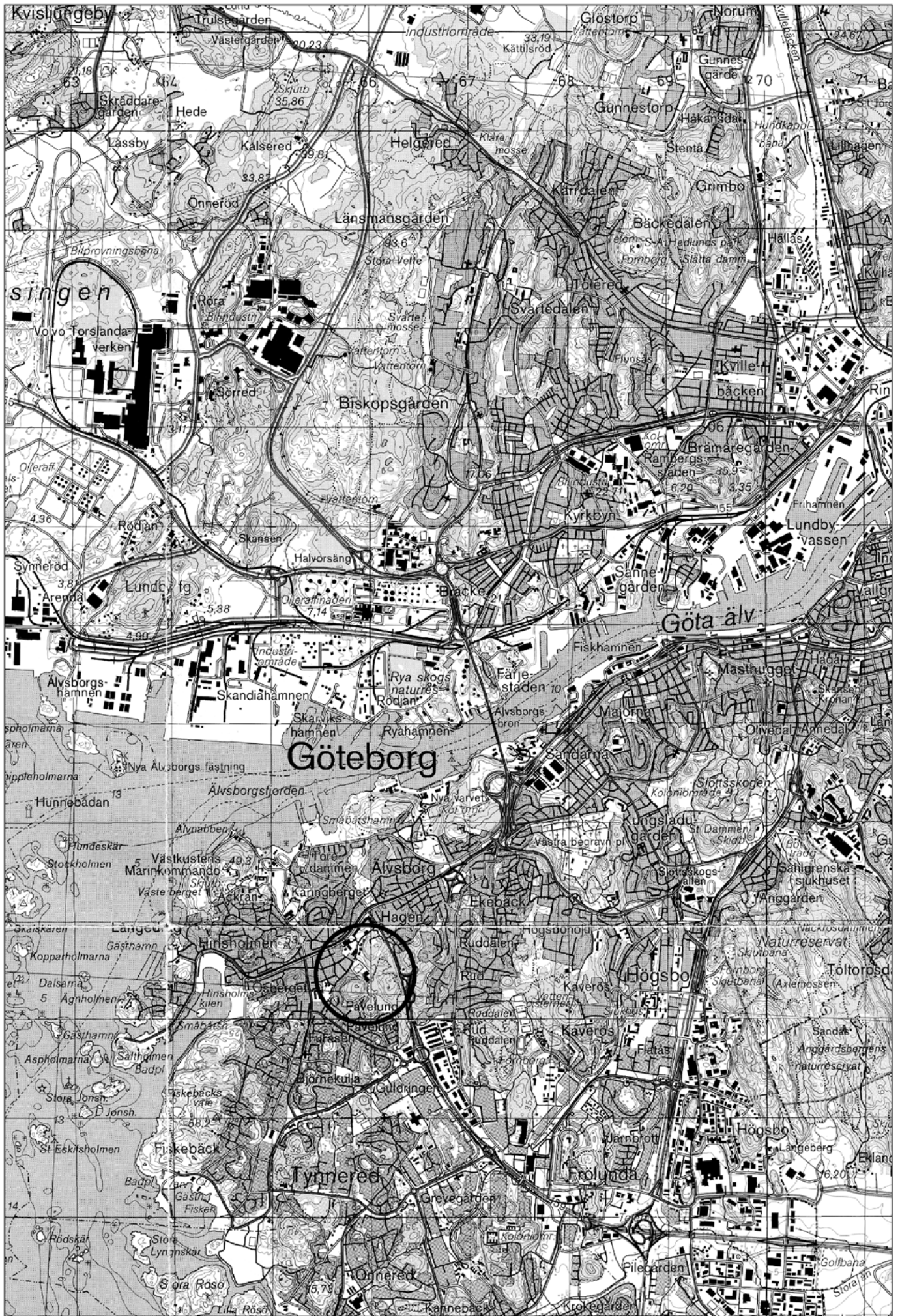
457 40 FJÄLLBACKA

www.riokultur.se

rio@riokultur.se

Innehåll

<i>Sammanfattning</i>	5
<i>Syfte</i>	7
<i>Metod</i>	7
<i>Undersökningsområdet</i>	7
<i>Tidigare undersökningar</i>	7
<i>Undersökningsresultat</i>	7
<i>Fynd</i>	9
<i>Anläggningar</i>	9
<i>Analysresultat</i>	9
<i>Tolkning</i>	9
<i>Antikvarisk bedömning</i>	10
<i>Källor</i>	10
<i>Bilagor</i>	11
1. Schaktbeskrivningar	
2. Anläggningsbeskrivningar	



III. 1. Topografisk karta med området kring Pålslund markerat. Skala 1:50 000.

Västra Frölunda 267 inom Älvsborg 855:215

Västra Frölunda socken, Göteborgs kommun

Arkeologisk förundersökning

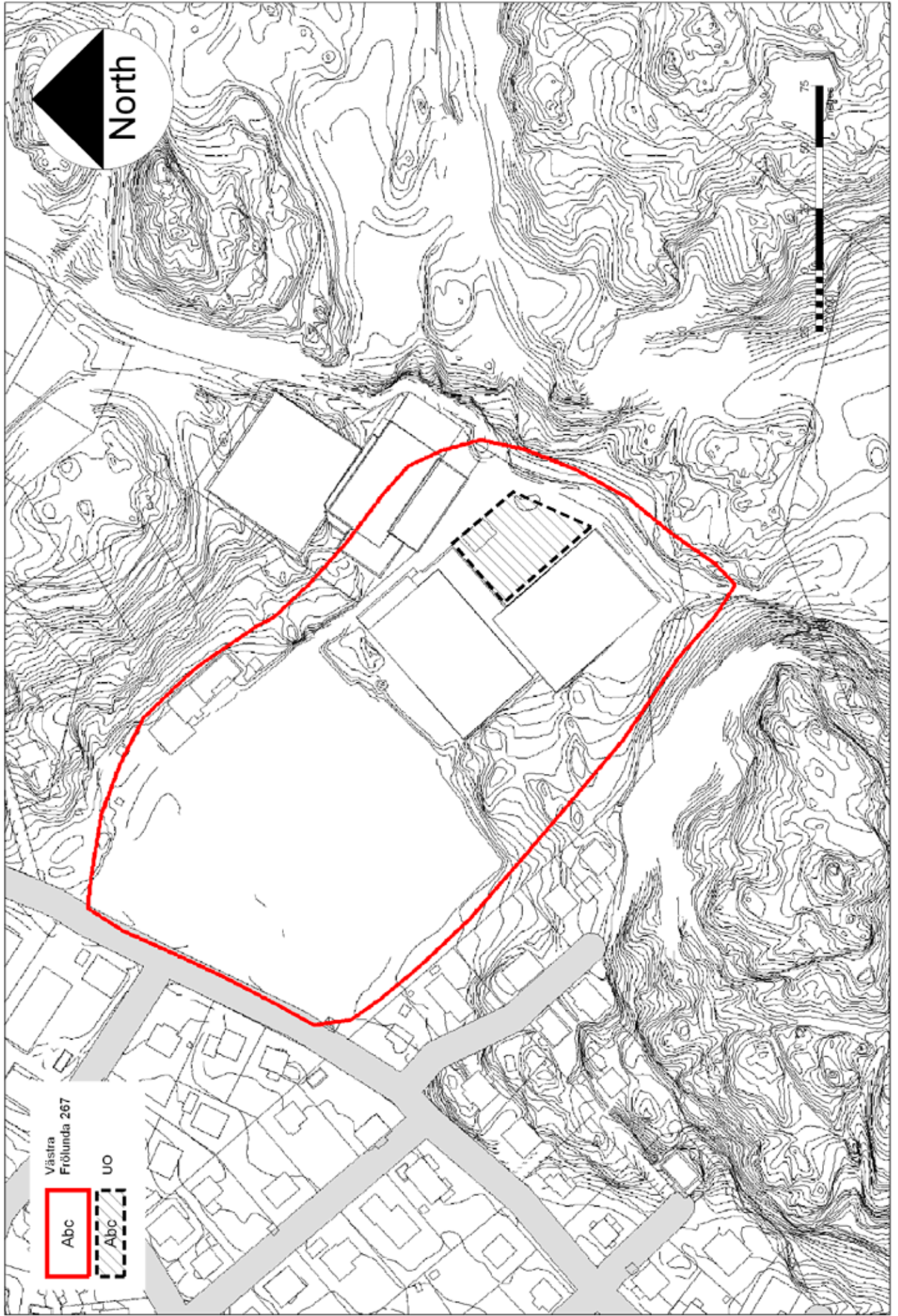
Sammanfattning

Under en dag i september månad 2009 utförde Rio Kulturkooperativ en förundersökning av fornlämningen Västra Frölunda 267, i Påvelund i västra Göteborg. Förundersökningen föranleddes av att Påvelunds tennis och badmintonklubb vill anlägga två tennisbanor inom fastigheten Älvsborg 855:215. Undersökningsområdet utgörs av en plan yta belägen mellan två idrottshallar direkt väster om ett bergsparti.

Inom fornlämningen Västra Frölunda 267 har vid tidigare ytplockning samt arkeologiska undersökningar insamlats ett rikt fyndmaterial av mesolitisk karaktär. Fyndmaterialet utgörs av bland annat kärnyxor, en mikrolit, en retuscherad spets, en avslagsskrapa, borrh, en kniv, retuscherade avslag, knackstenar, kärnor, spån och avslag.

Vid den nu aktuella förundersökningen upptogs åtta schakt med grävmaskin. Lagerföljden i samtliga schakt var kraftigt störd av fyllnadsmassor. I tre av schakten påträffades en mindre mängd flinta i kvarliggande ostörda lager. Dessa lager var i allmänhet mycket tunna och de sparsamma fynden utgjordes av ett spånfragment, tio avslag samt elva bitar övrigt slagen flinta. Dessutom påträffades ytterligare ett avslag i de omrörda matjordslagren.

Fyndmaterialet är sig inte daterande, men de få fynd som påträffades motsäger inte heller den datering som tidigare fynd och undersökningar gett vid handen. På grund av det magra fyndmaterialet och med tanke på störningarnas omfattning inom den aktuella ytan, anser Rio Kulturkooperativ att fornlämningen är att betrakta som undersökt och borttagen inom undersökningsområdet. För övriga delar av fornlämningen kvarstår dock lagskyddet.



III. 2. Fornlämnings och undersökningsområdets läge markerat på karta i skala 1:2000.

Syfte

Förundersökningen syftade till att förse Länsstyrelsen med fördjupat kunskapsunderlag inför prövning av arbetsföretaget enligt 2 kap. 12 § KML. Efter förundersökningen skulle fornlämningen vara avgränsad inom undersökningsområdet. Förundersökningens syfte var i första hand deskriptivt och syftade till att avgränsa och om möjligt datera och bestämma fornlämningens art.

Metod

Vid förundersökningen upptogs åtta schakt med grävmaskin. Dessa förlades jämnt över ytan, i syfte att avgränsa fornlämningen inom undersökningsområdet. Ett av schakten upptogs med dubbel skopbredd, för att få en bättre uppfattning om lämningarnas utbredning och karaktär. Fyndförande kontexter gicks igenom för hand. Lagerföljden dokumenterades med beskrivning och fotografering och schakten mättes in med GPS.

Undersökningsområdet

Fornlämningen Västra Frölunda 267 är belägen i Påvelund i västra Göteborg, *ill. 1*. Undersökningsområdet utgörs av en plan yta belägen mellan två idrottshallar direkt väster om ett skogsbevuxet bergsparti. Förundersökningsområdet är belägen cirka 23 meter över havet och utgörs av en mindre gräsmatta. Inom undersökningsområdet har tidigare stått en mindre byggnad vilken nu är riven, *ill. 2-4*.

Fornlämningsskiktet i närområdet utgörs av boplatser och fyndplatser för slagen flinta (Västra Frölunda 266, 268, 269, 270 & 390), stensättningar (Västra Frölunda 72 & 75), en skålgropsförekomst (Västra Frölunda 354), samt ett par fornlämningsliknande bildningar (Västra Frölunda 169), *FMIS*.

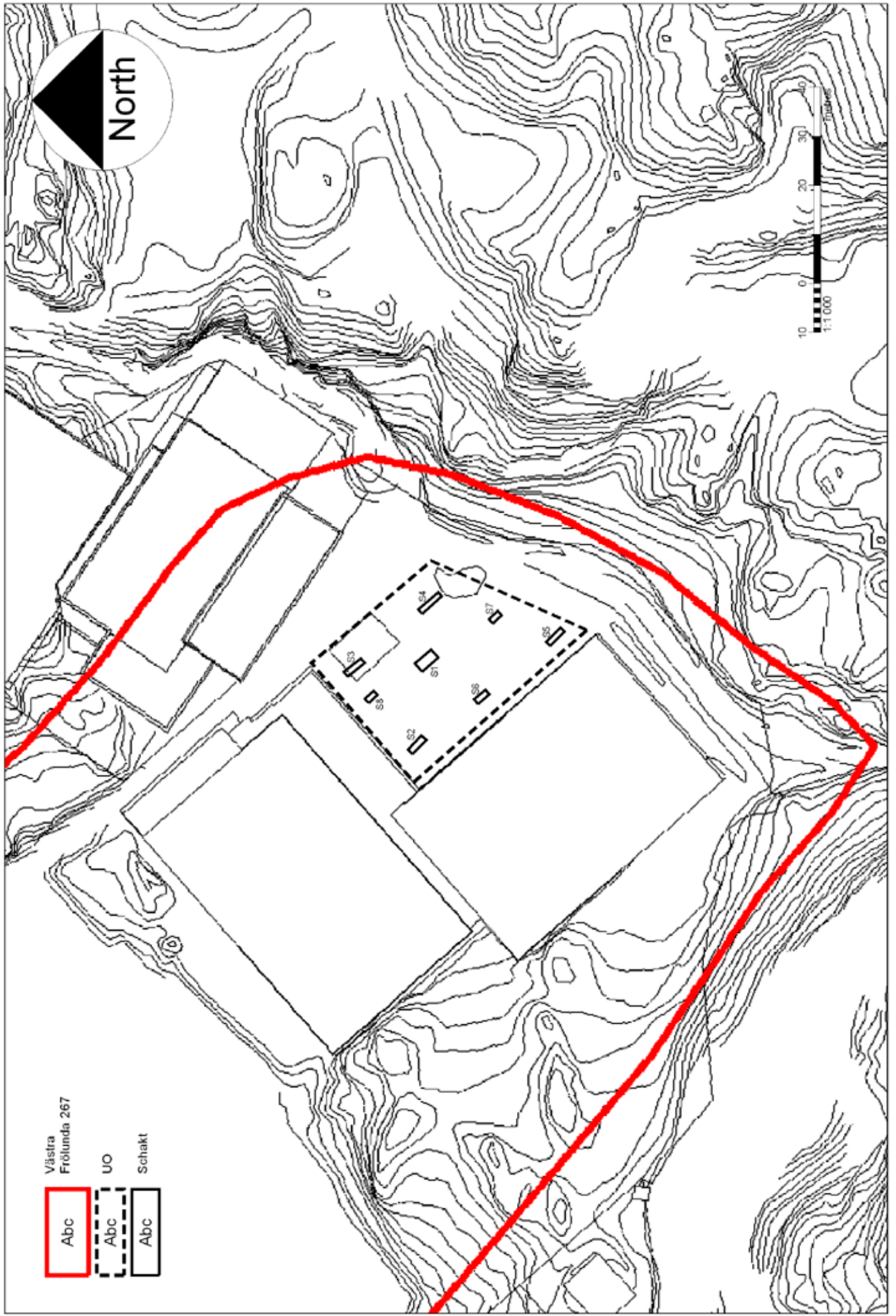
Tidigare undersökningar

Under 1900-talet har ett mindre fyndmaterial ytplockats inom fornlämningen Västra Frölunda 267, bestående av tre kärnyxor, en borrh, en kniv, elva avslag samt tio bitar övrigt slagen flinta.

I samband med uppförandet av Önnereds handbollshall genomförde Göteborgs Arkeologiska Museum, under åren 1990-1992, undersökningar inom ett område beläget alldeles norr om den nu aktuella ytan. Vid dessa undersökningar påträffades ett fyndmaterial bestående av två kärnyxor, en övrig mikrolit, en borrhspets, en övrigt retuscherad spets, en enkel avslagsskrapa, sex avslag med retusch, ett stycke med tillhuggning, två knackstenar, en kölformig kärna, en övrig kärna, fyra bipolära kärnor, fyra kärnfragment, en övrig mikrospånkärna, fem spån, 310 avslag samt 299 bitar övrigt slagen flinta. Dessutom framkom två härdar samt områden med skörbränd sten, *Ragnesten 1993*. De tidigare fynden daterar boplatserna till mesolitisk tid.

Undersökningsresultat

Vid förundersökningen upptogs åtta schakt med grävmaskin, *ill. 4 och bilaga 1*. Lagerföljden i samtliga schakt var kraftigt störd genom schaktning och har därefter fyllts igen med fyllnadsmassor. I tre av schakten (S4, 5 & 7) påträffades en mindre mängd flinta i kvarliggande ostörda lager. Dessa lager var i



III. 3. Schaktkarta med undersökningsområdet och fornlämningsbegränsningen markerade. Skala 1:1000.



Ill. 4. Undersökningsområdet. Fotografi mot väster.

allmänhet mycket tunna och överlagrades av cirka 1,0-1,3 meter tjocka lager med fyllnadsmassor innehållande cement, armeringsjärn, tegel, brädor med mera.

De fynd som påträffades i ostörda lager utgjordes av ett spånfragment, tio avslag samt elva bitar övrigt slagen flinta. Dessutom påträffades ytterligare ett avslag i de omrörda matjordslagren i S1.

Fynd

Det totala fyndmaterialet utgörs av ett spånfragment, elva avslag samt elva bitar övrigt slagen flinta. Fyndmaterialet är delvis svallat och patinerat. Flintan har sorterats med stöd av "Sorteringsschema för flinta", *Andersson et al. 1978*. Efter genomgång av fynden i fält har dessa återdeponerats i respektive grävenhet.

Anläggningar

Inga anläggningar framkom i samband med förundersökningen.

Analysresultat

I samband med förundersökningen fanns medel för vedartsbestämning av tre prover samt en ¹⁴C-datering. Då inget lämpligt kol framkom i de ostörda kontexterna, har dessa analysmedel inte utnyttjats.

Tolkning

Den aktuella förundersökningsytan är kraftigt störd av sentida verksamhet, förmodligen i samband med anläggandet av de båda intilliggande idrottshallarna. Det mindre fyndmaterial som påträffades i ostörda lager inom undersökningsområdet tyder på att denna del av fornlämningen ingått i den boplats som undersöktes av Göteborgs Arkeologiska Museum under åren 1990-1992. Fyndmaterialet som påträffades vid den nu aktuella förundersökningen är sig inte daterande, men fynden motsäger inte heller den datering till mesolitisk tid som tidigare fynd och undersökningar gett vid handen.

Antikvarisk bedömning

På grund av det magra fyndmaterialet och med tanke på störningarnas omfattning inom den aktuella ytan anser Rio Kulturkooperativ att fornlämningen är att betrakta som undersökt och borttagen inom undersökningsområdet. För övriga delar av fornlämningen kvarstår dock lagskyddet.

Fornlämningar är skyddade enligt 2 kap i Lag om kulturminnen mm (KML) och genom miljöbalkens generella hänsynsregler, där stor vikt läggs vid hänsyn till kulturlämningar och kulturmiljöer. Ansökan om ingrepp i lämningar lämnas till Länsstyrelsen.

Källor

- | | | |
|--|------|--|
| Andersson, Stina; Rex Svensson, Karin; Wigforss, Johan | 1978 | Sorteringsschema för flinta. Fyndrapporter 1978. Göteborgs Arkeologiska Museum. |
| Ragnesten, Ulf | 1993 | Rapport över arkeologisk förundersökning och antikvarisk kontroll. Del av stenåldersboplatsen VF 267. Göteborgs Arkeologiska Museum. |

FMIS

Bilagor

Schaktbeskrivning

S1

(2,2 x 4,4 m)

0-28 Matjord uppblandad med påförda massor (tegel, glas mm)

28-40 Störda lerlager med tegel, brädor, betong etc.

Kommentar: Schaktningen avbröts på grund av kraftig vattentillströmning.

Fynd: 1 avslag (L1)

S2

(1,3 x 4,0 m)

0-35 Matjord upplandad med recent fyllnadsmaterial

35-140 Grått stenigt grus med fyllnadsmaterial

140-160 Grå lera

S3

(1,2 x 4,4 m)

0-20 Matjord uppblandad med recent fyllnadsmaterial

20-70 Brungrå lera med fyllnadsmaterial

Kommentar: Schaktningen avbröts på grund av stora block och svår genomträngligt fyllnadsmaterial

S4

(1,2 x 5,4 m)

0-26 Matjord uppblandad med recent fyllnadsmaterial

26-130 Lera med fyllnadsmaterial samt dränering

130-160 Äldre matjordshorisont

160-165 Grått stenigt grus

165-295 Grå lera med skalförekomst i de sista 5 cm

Kommentar: De två östligaste metrarna av schaktet grävdes endast ned till 20 cm djup, på grund av dränering.

Fynd: 1 spånfragment, 2 avslag, 5 bitar övrigt slagen flinta (L4)

S5

(1,2 x 4,1 m)

0-26 Matjord uppblandad med fyllnadsmaterial

26-107 Lera med fyllnadsmaterial

107-115 Mörkbrunt humöst grus med enstaka kolfläckar

115-125 Grå lera

125-145 Grå grusig sand

145-175 Orange lera

Fynd: 5 avslag, 5 bitar övrigt slagen flinta (L3), samt 2 avslag, 1 bit övrigt slagen flinta (L5)

S6

(1,2 x 3,0 m)

0-20 Matjord uppblandad med fyllnadsmaterial

20-120 Lera med fyllnadsmaterial

120-175 Grå lera

Kommentar: Otydlig övergång mellan L2 och L3

S7

(1,2 x 2,5 m)

0-22 Matjord uppblandad med fyllnadsmaterial

22-120 Grå lera med fyllnadsmaterial

120-126 Äldre matjordshorisont

126-151 Lera

151-166 Grå sand

166-183 Grågul lera

Fynd: 1 avslag (L3)

S8

(1,2 x 2,5 m)

0-20 Matjord

20-100 Fyllnadsmaterial

Kommentar: Schaktningen avbröts på grund av stora mängder skräp samt kraftig vattentillströmning.

