

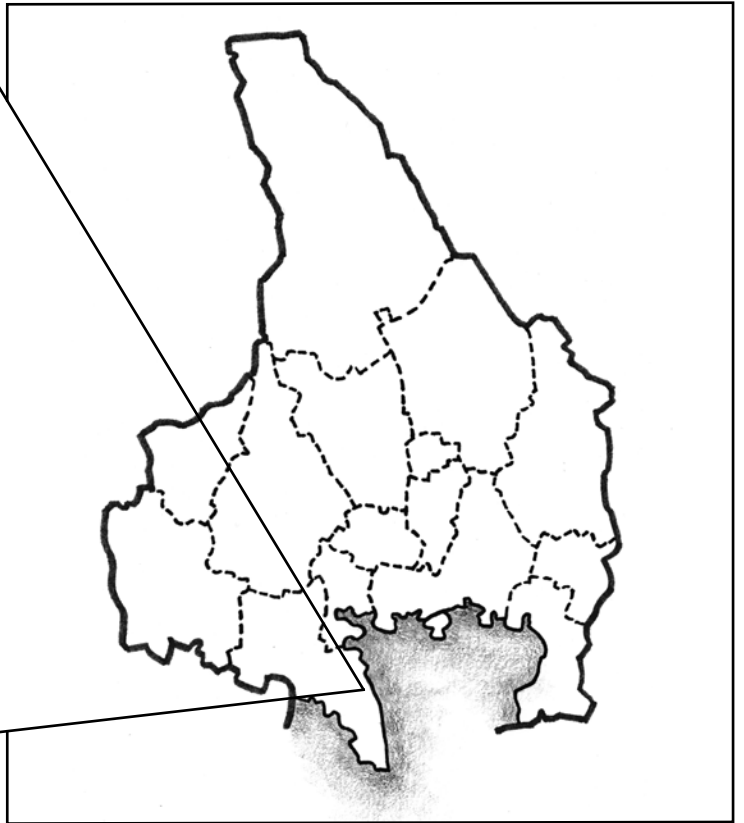
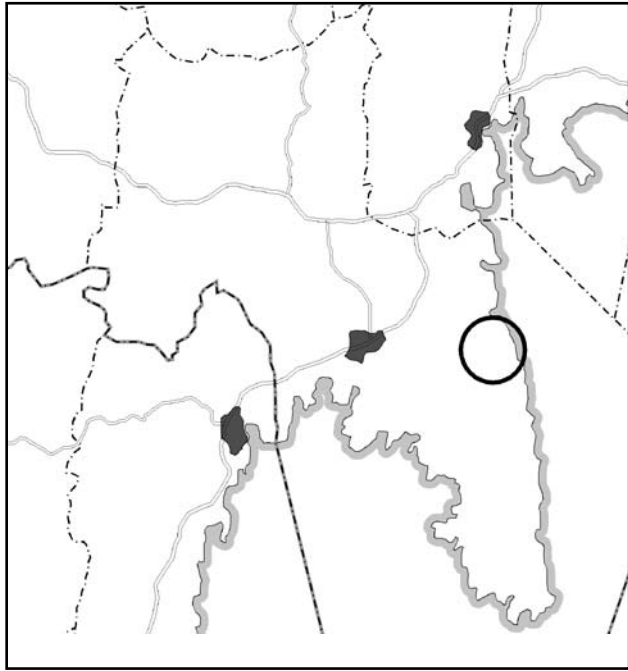
Vindpark Sjönnebol

Säffle kommun. Kulturmiljöutredning



Annika Östlund





*Vindpark Sjönnebol
Säffle kommun
Kulturmiljöutredning*

Annika Östlund



Vindpark Sjönnebol, Säffle kommun
Kulturmiljöutredning

Kulturhistoriska rapporter 91

© Rio Kulturkooperativ 2010

Fastighet: Humledalen 1:1, Slättval 1:1, Södra Ny Kyrkby 1:6, Sjönnebol 1:4, Norra Örrud 1:3,
Södra Ny socken, Säffle kommun, Värmlands län

Belägenhet i SWEREF 99: Norr 6554900 m, Öst 394500 m

Belägenhet i RT 90 2,5 gon V: Norr 6558400 m, Öst 1348600 m

Höjd över havet: 75-95 meter

Beställare: HS Kraft AB, Södergatan 15, 211 19 MALMÖ

Projektnummer: 1060

Projektansvarig: Annika Östlund

Fältansvarig: Annika Östlund

Övrig personal: Stig Swedberg

För personalens meriter hänvisas till Rio Kulturkooperativs hemsida.

Fältarbetstid: 2010-09-21 - 2010-09-22

Arkiv: Rio Kulturkooperativ

Författare: Annika Östlund

Foton: Där fotograf ej anges är bilder tagna av fältpersonalen.

Omslagsbild: Röset 1060:9. Kantkedjan i västra delen syns tydligt, resten av röset döljs av
ljungris. Foto mot öster.

Orienteringskarta: Framställd av Rio Kulturkooperativ med data från Map Maker, FMIS samt
Länsstyrelsen i Värmland.

Topografisk grundkarta samt plankarta: Tillhandahållen av beställaren.

Övriga kartor och situationsplaner: Framställda av Rio Kulturkooperativ.

Redigering och layout: Optimal Press

Tryck: Nordbloms Trycksaker AB, HAMBURGSUND

ISSN 1652-1897

Sökord: Röse, gränsmärke, röjningsröse, husgrund, sandtäkt, by-/gårdstomt,
lägenhetsbebyggelse

Rio Kulturkooperativ
Ekelidsvägen 5
457 40 FJÄLLBACKA
www.riokultur.se
rio@riokultur.se

Innehåll

<i>Sammanfattning</i>	5
<i>Syfte och förutsättningar</i>	7
<i>Metod</i>	7
<i>Utredningsområdet</i>	7
<i>Omlandet</i>	7
<i>Tidigare undersökningar</i>	10
<i>Resultat av kulturmiljöutredningen</i>	11
<i>Fynd</i>	12
<i>Resultat av arkivstudierna</i>	12
<i>Resultat av vägbesiktningen</i>	13
<i>Diskussion</i>	13
<i>Förhistoriska lämningar</i>	13
<i>Historiska lämningar</i>	15
<i>Antikvarisk bedömning</i>	15
<i>Vindpark</i>	15
<i>Infartsväg</i>	16
<i>Generell hänsyn</i>	16
<i>Särskild hänsyn</i>	16
<i>Källor</i>	18
<i>Bilagor</i>	19
1. <i>Lämningar</i>	

Vindpark Sjönnebol

Säffle kommun

Kulturmiljöutredning

Sammanfattning

Rio Kulturkooperativ har av HS Kraft AB fått i uppdrag att utföra en kulturmiljöutredning inom område för planerad vindkraft i Södra Ny socken på Värmlandsnäs, Säffle kommun, Värmlands län. Syftet med kulturmiljöutredningen var att utreda förekomsten av okända fornlämningar inom utredningsområdet. I tillägg till detta skulle även infartsvägarna från väg E45 besiktigas ur kulturmiljösynpunkt. I den mån konflikter med kulturvärden riskerade att uppstå skulle åtgärder föreslås.

Vid utredningen inventerades ett område på cirka 100 meter diameter vid planerad verksplacering, och en korridor på cirka 50 meter längs planerad vägsträckning. Befintliga vägar inom parken har besiktigats okulärt från bil. De bilvägar som leder in till vindparken från väg E45, via Hög respektive Värmlandsbro, har besiktigats okulärt från bil avseende möjliga konflikter med befintlig kulturmiljö vid intransport av verken.

Höjdskillnaderna inom vindparken är relativt små. Platserna för vindkraftverken är belägna på mer eller mindre markanta höjdryggar och höjdparter i skogsmark. Vägdragning sker i de flesta fall på fast mark.

Som ett resultat av kulturmiljöutredningen har elva fornlämningar registrerats. En av dessa utgörs av en grav i form av ett röse, registrerat som fast fornlämning. De övriga tio är registrerade som övriga kulturhistoriska lämningar och utgörs av sex gränsmärken, en

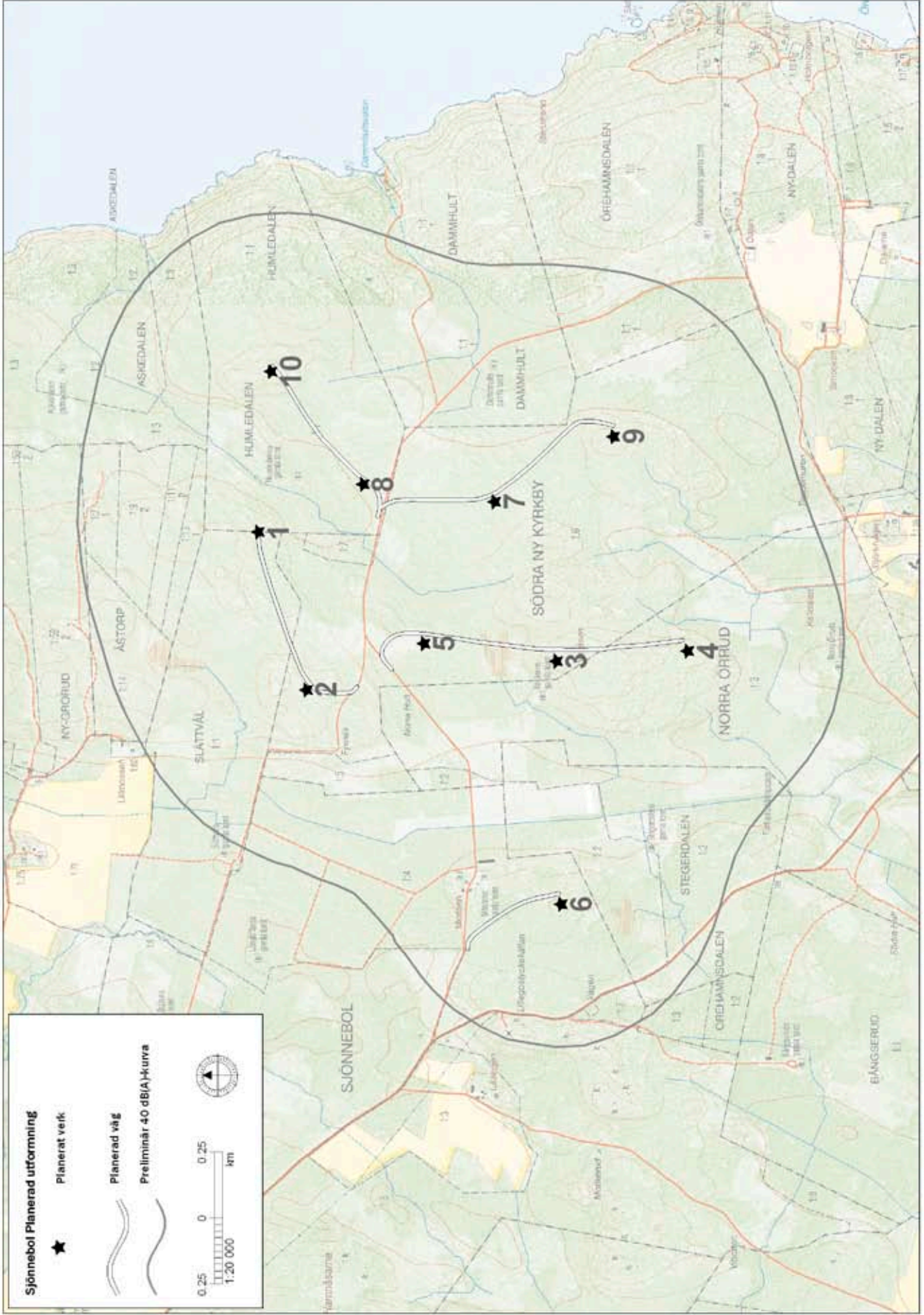
husgrund, ett sandtag och två röjningsrösen.

Området för vindparken är nu bevuxen med skog, men har under åtminstone 1600-, 1700- och 1800-tal bestått av både in- och utägor. Detta är främst synligt i äldre kartmaterial och endast i mindre utsträckning på plats.

Fem stensättningar finns inom vindområdet, dessa berörs inte av projektet. De utpekade kulturmiljöer som kan komma att beröras av projektet ligger alla utanför vindparken. Några utpekade områden av riksintresse för kulturmiljövården berörs inte.

Rio Kulturkooperativ gör bedömningen att en vindkraftsetablering kan ske utan att skada de kulturmiljövården som finns inom parken, förutsatt att den hänsyn som beskrivs under rubrikerna *Generell hänsyn* respektive *Särskild hänsyn* följs.

Ur kulturmiljöhänseende förordar Rio Kulturkooperativ att vägen via Värmlandsbro väljs som infartsväg, trots att denna registrerats som betydelsefull ur kulturmiljösynpunkt; inga breddnings- eller rätningsåtgärder bedöms krävas. Den södra vägen, via Gösta och Hög, kan innebära ingrepp i bymiljöerna. Rio Kulturkooperativ gör bedömningen att de ingående värdena i kulturmiljöerna Södra Ny kyrka och Brede-Huggenäs inte påverkas oavsett vilket av de redovisade vägalternativen som väljs.



Ill. 1. Planerad utformning av vindpark Sjönebol. Vindområdet motsvaras av preliminär 40 dB(A)-kurva.

Syfte och förutsättningar

Rio Kulturkooperativ har av HS Kraft AB fått i uppdrag att utföra en kulturmiljöutredning inom område för planerad vindkraft i Säffle kommun, Värmlands län. HS Kraft har lämnat in tillståndsansökan för vindparken till Länsstyrelsen i Värmland, men har fått kompletteringskrav gällande kulturmiljön. Samråd har genomförts, och en färdig miljökonsekvensbeskrivning finns för projektet.

Syftet med kulturmiljöutredningen var att utreda förekomsten av okända fornlämningar inom utredningsområdet, *illustration 1*. I tillägg till detta skulle även infartsvägarna från väg E45 besiktigas ur kulturmiljösynpunkt. I den mån konflikter med kulturvården riskerade att uppstå skulle åtgärder föreslås.

Metod

Vid utredningen inventerades hela området av arkeologerna Annika Östlund och Stig Swedberg. Som utredningsområde definierades ett område på cirka 100 meter diameter vid planerad verksplacering, och en korridor på cirka 50 meter längs planerad vägsträckning. Utredningsområdet framgår av *illustration 3*. I ett fall har även alternativ vägsträckning och verksplats utretts. En översiktlig genomgång av äldre kartmaterial har utförts av Annika Östlund.

Befintliga vägar inom parken har besiktigats okulärt från bil. Vid två platser har dock besiktning till fots ägt rum, nämligen vid Mossen och Norra Hult, Södra Ny 70 respektive 72. De bilvägar som leder in i området från väg E45, via Hög respektive Värmlandsbro, har besiktigats okulärt från bil avseende möjliga konflikter med befintlig kulturmiljö vid intransport av verken, *illustration 9*.

Objekt och områden med fornlämningar fotodokumenterades, beskrevs och mättes in med DGPS. Vid utredningen gavs de framkomna lämningarna nummer 1060:1-11 i Rio Kulturkooperativs databas. Lämningarna har rapporterats till FMIS.

Utredningsområdet

Utredningsområdet utgörs av ett flackt skogsområde beläget inom fastigheterna Humleda-

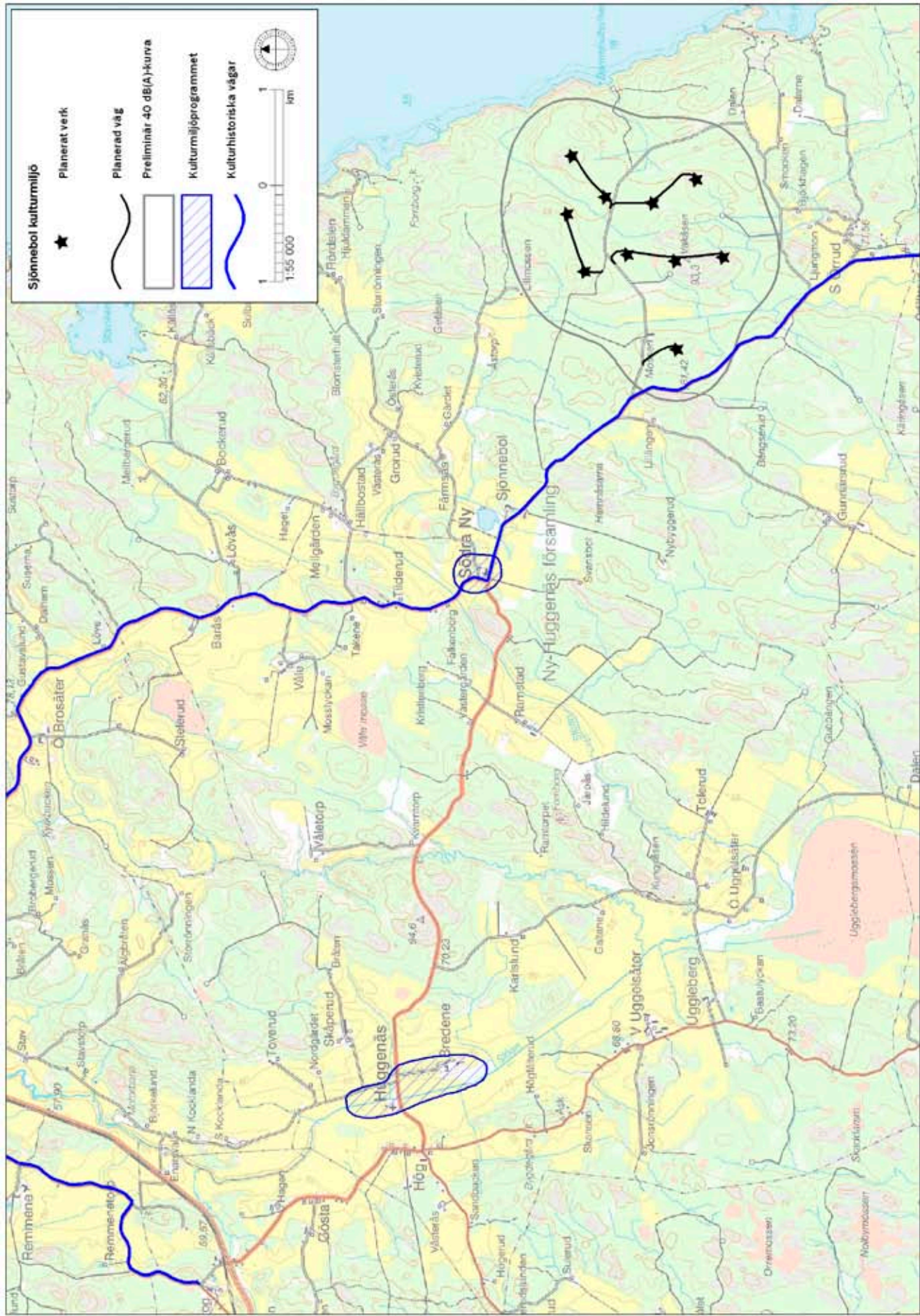
len, Slättval, Södra Ny Kyrkby, Sjönebol samt Norra Örrud, samtliga i Södra Ny socken på Värmlandsnäs, Säffle kommun, Värmlands län, *illustration 1*. Delar av utredningsområdet har bestått av öppen inägomark åtminstone sedan 1600-tal, i vissa fall ända in till mitten av 1900-talet. Denna tidigare jordbruksmark är nu till största del planterad med skog.

I Södra Ny socken finns 40 by-/gårdstomter och 72 lägenhetsbebyggelser registrerade, *FMIS; illustration 3*. Till dessa historiska lämningar kan också hänföras bland annat ett antal vägmärken, kvarnar och tjärdalar. Skog och historia har registrerat främst ytterligare lägenhetsbebyggelser inom socknen, *Skogens källa 2009*. När det gäller förhistoriska lämningar är det framför allt gravar som registrerats; 72 stensättningar, fyra rösen, fyra hållkistor, en hög och ett gravfält. De flesta ligger relativt samlade öster om vindområdet. Vindområdet motsvaras av preliminär 40 dB(A)-kurva, *illustration 1*.

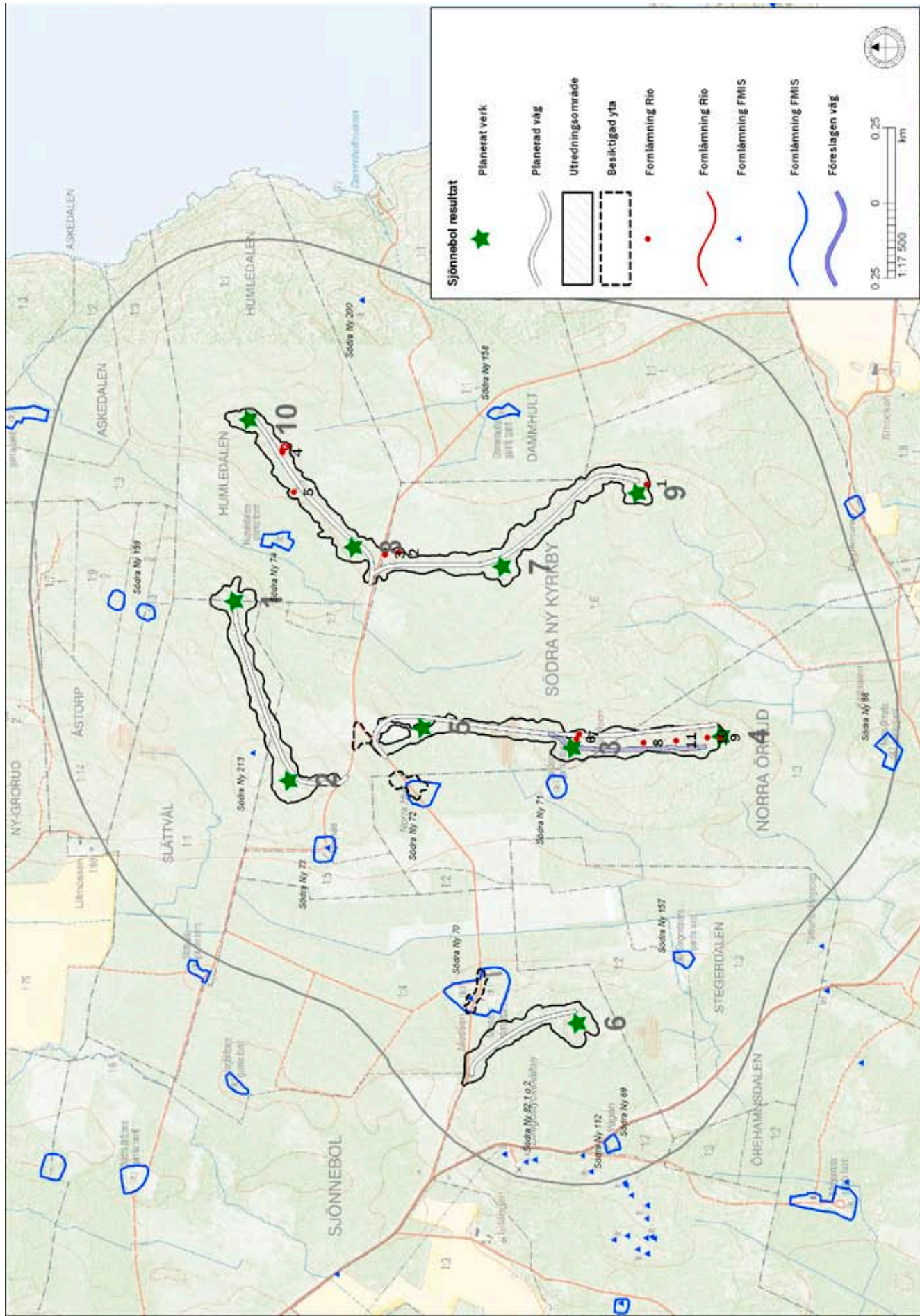
Omlandet

Kulturmiljön Södra Ny kyrka, nummer 25 i *Ditt Värmland, Länsstyrelsen i Värmlands län 1989*, ingår i en bebyggelsemiljö med kyrka och kyrkogård ”med medeltida ursprung samt övrig tidstypisk och välbevarad agrar bebyggelse från 1800- och 1900-talen i ett öppet och hävdat odlingslandskap”, *Länsstyrelsen i Värmlands län 1989, illustration 2*. Södra Ny socken omtalas i skriftliga källor första gången 1473. Kyrkan i Södra Ny kom från 1842 att användas också av de boende i Huggenäs, sedan kyrkan där omvandlats till folkskola. Mellan kyrkan och Sjönebol löper en allé med äldre lövträd. Att kyrkan och säteriet ligger så nära varandra gör att maktens lokala centrum här blir mycket tydligt. *Länsstyrelsen i Värmlands län 1989*. I värdetexten anges bland annat att det är den samlade miljöbilden och ett bibehållande av byggnadsexteriörernas ursprungliga karaktär som bör värnas, och att fortsatt hävd av det öppna odlingslandskapet är angeläget, *Länsstyrelsen i Värmlands län 2008b*.

Bredene-Huggenäs är utpekad som kulturmiljö i *Ditt Värmland* som nummer 24, *Länsstyrelsen i Värmlands län 1989, illustration*



Ill. 2. Kartan visar vindparkens belägenhet i förhållande till kulturmiljöerna Södra Ny kyrka och Bredene-Huggenäs, samt del av Väg 540 Öiserud – Värmlandsbro.



Ill. 3. Här redovisas resultatet av kulturmiljöutredningen. Registrerade fornlämningar nämnda i texten är också markerade. Detalj av området kring verk 3 och 4 finns som illustration 9.



Ill. 4. Enkeltgränsmärke, 1060:1, vid verksplats 9. Notera den glesa tallskogen som är vanligt förekommande på den forna utmarken i området. Foto mot norr.

2. Miljön innehåller gravhögar från järnåldern som troligen utgör resterna av ett större gravfält; en kyrkogård med medeltida ursprung; samt annan "tidstypisk och välbevarad agrar bebyggelse", *Länsstyrelsen i Värmlands län 2008c*. Bredene gård nämns i medeltida dokument. Huggenäs sockenkyrka användes som folkskola från 1842 till 1960-talet. *Länsstyrelsen i Värmlands län 1989*. I värdetexten anges bland annat att det särskilt bör värnas om den samlade miljöbilden, och att jordbruksåtgärder endast får ske med hänsynstagande till befintliga fornlämningar, *Länsstyrelsen i Värmlands län 2008c*.

Väg 540 Ölserud – Värmlandsbro består totalt av cirka 25 kilometer väg mellan Värmlands-



Ill. 5. Större gränsmärke med stående visarsten, 1060:6, strax öster om verksplats 3. Inom en liten yta finns här två intakta gränsmärken och ett raserat. Foto mot norr.

bro och Ölserud, *illustration 2*. Anledningen till att vägen har registrerats som betydelsefull ur kulturmiljösynpunkt är den närmast kompletta uppsättningen av kilometerstolpar; 23 av de 25 stenarna har återfunnits, *Länsstyrelsen i Värmlands län 2000 och 2008a*. Vägen har möjligen medeltida anor, och går till största delen genom ett öppet odlingslandskap. Delsträckan Södra Ny – Ölserud går även genom skogsmark. Det finns flera alléer längs vägen, av vilka de flesta löper ut från väg 540 på enskilda vägar. Vid Södra Ny kyrka kantas vägen av en nästan 600 meter lång allé som leder till Sjönebols gård. I värdetexten och rekommendationerna anges att: "Största försiktighet bör iakttagas vid åtgärder som kan förändra vägsträckans och det omgivande kulturlandskapets karaktär. Detta för att inte den historiska kontinuiteten skall gå förlorad. Eftersom vägen bitvis kantas av alléer, stenmurar och kilometerstolpar bör ytterligare dikningar och breddningar undvikas", *Länsstyrelsen i Värmlands län 2000 och 2008a*.

Tidigare undersökningar

Inga tidigare undersökningar har ägt rum inom utredningsområdet. Ett antal by-/gårdslämningar



Ill. 6. Impediment med röjningssten, 1060:5. Notera den täta granskogen på den äldre jordbruksmarken. Foto mot sydost.

och torp är uppskyltade. Arbeten har gjorts med att sammanställa information om gårdarna i Södra Ny, till exempel *Johansson 1999* och *Olsson 1992*. Skog och historia, ett inventeringsprojekt drivet av skogsstyrelsen och riksantikvarieämbetet, har gjort inventeringar i området. Värmlands Museum inventerade i området under 2008, med anledning av planerad vindkraft.

Resultat av kulturmiljöutredningen

Som ett resultat av kulturmiljöutredningen har elva fornlämningar registrerats, *illustration 3*. En av dessa utgörs av en grav i form av ett röse, registrerat som fast fornlämning. De övriga tio är registrerade som övriga kulturhistoriska lämningar och utgörs av sex gränsmärken, en husgrund, ett sandtag och två röjningsrösen. För en specifik beskrivning av varje enskild lämning hänvisas till *bilaga 1*.

Graven 1060:9, se *omslagsbild*, består av ett 4,5 meter långt, 3 meter brett och 0,25 meter högt röse. Det är uppbyggt av 0,3-0,9 meter stora stenar i minst två lager. I västra delen finns en tydlig kantkedja, men östra delen saknar sådan. I denna del är röset tydligt

omplockat; med största sannolikhet är detta resultatet av det gränsmärke som ligger 1 meter öster om röset. Gränsmärket är raserat, och har varit uppbyggt av drygt 20 stenar.

De sex gränsmärken som registrerats består i tre fall av mycket enkla konstruktioner av två till fyra stenar, detta gäller 1060:1, 7 och 11, *illustration 4*. De tre andra märkena, 1060:6, 8 och 10, är uppbyggda av 20-25 stenar till små rösen med stående visarstenar, *illustration 5*. I anslutning till märkena 6 och 7 finns ytterligare ett raserat märke, och vid röset 9 finns ett raserat märke, dessa två har inte givits egna nummer. Detta ger totalt sju gränsmärken bara längs Vakåsen, mellan verksplatserna 3 och 4. Nedanför verksplats 9 finns märke 1. Samtliga gränsmärken är belägna i vad som var utägomark i slutet av 1800-talet.

Vid infarten mot verk 7 och 9 registrerades en husgrund, 1060:2. Den består av drygt tio stenar liggande i en rektangulär form, på den västra sidan ligger stenarna i rad, på den östra endast i hörnen. Byggnaden har troligtvis legat i anslutning till ett impediment i för övrigt öppen mark, men någon byggnad är inte



Ill. 7. Skylt uppsatt vid det forna bostadshuset vid gården Mossen. Foto mot norr.

markerad här på den häradsekonomiska kartan från 1883-95.

Ett sandtag, 1060:4, har registrerats längs vägen till verk 10, i vad som var utägomark i slutet av 1800-talet. Sandtaget är 27 meter långt och 14 meter brett, och upp till 2 meter djupt. Spår av äldre vägsträckningar ansluter i både norra och södra änden. Täkten är bevuxen med skog, och torde inte varit använd på länge. Karaktären tyder på att handredskap använts vid täkten.

Två högar med röjningssten har registrerats, 1060:3 och 5, båda på vad som var inägomark i slutet av 1800-talet, *illustration 6*. Mer odlingssten finns med största sannolikhet inom de flesta äldre odlingsytor i området.

Fynd

Inga fynd har gjorts eller omhändertagits inom ramen för kulturmiljöutredningen.

Resultat av arkivstudierna

I Södra Ny socken finns 40 by-/gårdstomter och 72 lägenhetsbebyggelser registrerade; en relativt stor del, nära hälften, av samtliga registrerade fornlämningar. Förhållandet kan tyda på en aktiv hembygdsförening och/eller ett bra historiskt kartmaterial. Vidare finns även bland annat ett antal vägmärken, kvarnar och tjärdalar. Skog och historia har registrerat främst ytterligare lägenhetsbebyggelser inom socknen, *Skogens källa 2009*.

De torp och gårdar som funnits inom området har i de flesta fall legat under Sjönebol's säteri, som ligger väster om området. Några av dessa gårdar brukades redan i slutet av 1600-talet, detta gäller till exempel Mossen. Norra Örrud söder om vindparken är belagd redan 1568. Sjönebol's gård var tidigare den dominerande jordegendomen i socknen. Till egendomen hörde betydande arealer skogs- och åkermark, *Länsstyrelsen i Värmlands län 1989 och 2008a*. Sjönebol's säteri omfattade förutom sätesgården hemmanen Bångserud, Dammhult, Humledalen, Lofterud, Norra Örrud, Kyrkobyn, Slättvål, Stegerdalen, Örehamnsdalen, samt tidvis även Ramstad, Björkås, Fjällstorp och Järpås, *Johansson 1999*. Till dessa hörde 15 till 20 underliggande torp och statarboställen.

Inom vindområdet finns flera äldre tomter upptagna i fornminnesregistret, sammanlagt sex by-/gårdstomter (fast fornlämning) och fem lägenhetsbebyggelser (övrig kulturhistorisk lämning), *FMIS*. Dessa utgörs av följande:

Norra Örrud (Södra Ny 66) är en by-/gårdstomt med en husgrund med spisröse och rester efter uthus. Äldsta belägg är från 1568, då det var ett frälsetorp. Sedermera hemman på $\frac{1}{4}$ mantal. Under Sjönebol's säteri, *Johansson 1999*.

Vägen (Södra Ny 69) lägenhetsbebyggelse. Här finns torpet Vägen markerat på häradsekonomiska kartan från 1883-95. Senast omnämnd 1925.

Mossen (Södra Ny 70) är en by-/gårdstomt bestående av en husgrund med spisröse, samt flera uthus och en ladugård som ännu står kvar. Rester efter ytterligare uthusgrunder

finns i området. Åtmonstone periodvis har det funnits två boningshus vid Mossen, benämnda Södra respektive Norra Mossen. Äldsta belägg är från 1683. Mossen ska motsvara Nolmåsen på karta från 1698. Markerat som torp på häradsekonomiska kartan från 1883-95. 1944 brann ett boningshus ner, och efter detta har gården varit obebodd, *Olsson 1992, illustration 7*.

Vakåsen (Södra Ny 71) är en by-/gårdstomt med en grund efter boningshus med spisiröse, en uthusgrund och en övergiven brunn. I början av 1990-talet fanns ännu bland annat äppelträd och krusbärsbuskar kvar. Äldsta belägg är från 1683, och det är markerat som torp på häradsekonomiska kartan från 1883-95. Beläget på hemmanet Norra Örrud under Sjönebol's säteri, *Johansson 1999*.

Norra Hult (Södra Ny 72) lägenhetsbebyggelse. Här kunde inga spår av husgrunder eller andra strukturer iakttas när området besiktigades vid kulturmiljöutredningen, men inom det angivna området ska ett torp ha funnits. Torpet är markerat på häradsekonomiska kartan från 1883-95. Beläget på hemmanet Norra Örrud under Sjönebol's säteri, *Johansson 1999*. Norra Hult tycks ha fungerat mest som boende för dagkarlar och fattigfolk, men även för arrendatorer. Till största del har mycket svåra förhållanden rått, *Olsson 1992*.

Fyxnäs (Södra Ny 73) lägenhetsbebyggelse. Inte heller här kunde spår av husgrunder iakttas vid kulturmiljöutredningen, men torpet Fyxnäs är markerat på häradsekonomiska kartan från 1883-95. En källarruin ska dock finnas inom ytan, *Olsson 1992*. Enligt uppgift ska man vid Fyxnäs torp även ha hittat en flintyxa, sönderslagen i två delar. Beläget på hemmanet Kyrkobyn under Sjönebol's säteri, *Johansson 1999*.

Humledalen (Södra Ny 74) är en by-/gårdstomt med en husgrund med spisiröse. I området finns också rester efter flera uthusgrunder. Äldsta belägg är 1656, *Kungl. Ortnamnskommissionen 1944*. Markerat på häradsekonomiska kartan från 1883-95. Först torp under Bångserud, sedermera frälsehemman på 1/8 mantal under Sjönebol's säteri, *Johansson 1999*.

Stegerdalen (Södra Ny 157) by-/gårdstomt med rester efter ett boningshus utan spisiröse och flera grunder efter uthus. Äldsta belägg är från 1683, och det är markerat på häradsekonomiska kartan från 1883-95. Stegerdalen var frälsehemman på 1/8 mantal under Sjönebol's säteri, *Johansson 1999*.

Dammhult (Södra Ny 158) är en by-/gårdstomt med en husgrund med spisiröse. I området finns också rester efter flera uthus. Äldsta belägg är från 1683. Gården är markerad på häradsekonomiska kartan från 1883-95. Frälsehemman på 1/8 mantal under Sjönebol's säteri, *Johansson 1999*.

Södra Ny 159 är registrerat under rubriken Sammanförda lämningar. Enligt uppgift ska det inom de angivna områdena ha funnits två torpställen kallade Norra och Södra Pjatten. På häradsekonomiska kartan från 1883-95 finns två torp markerade här.

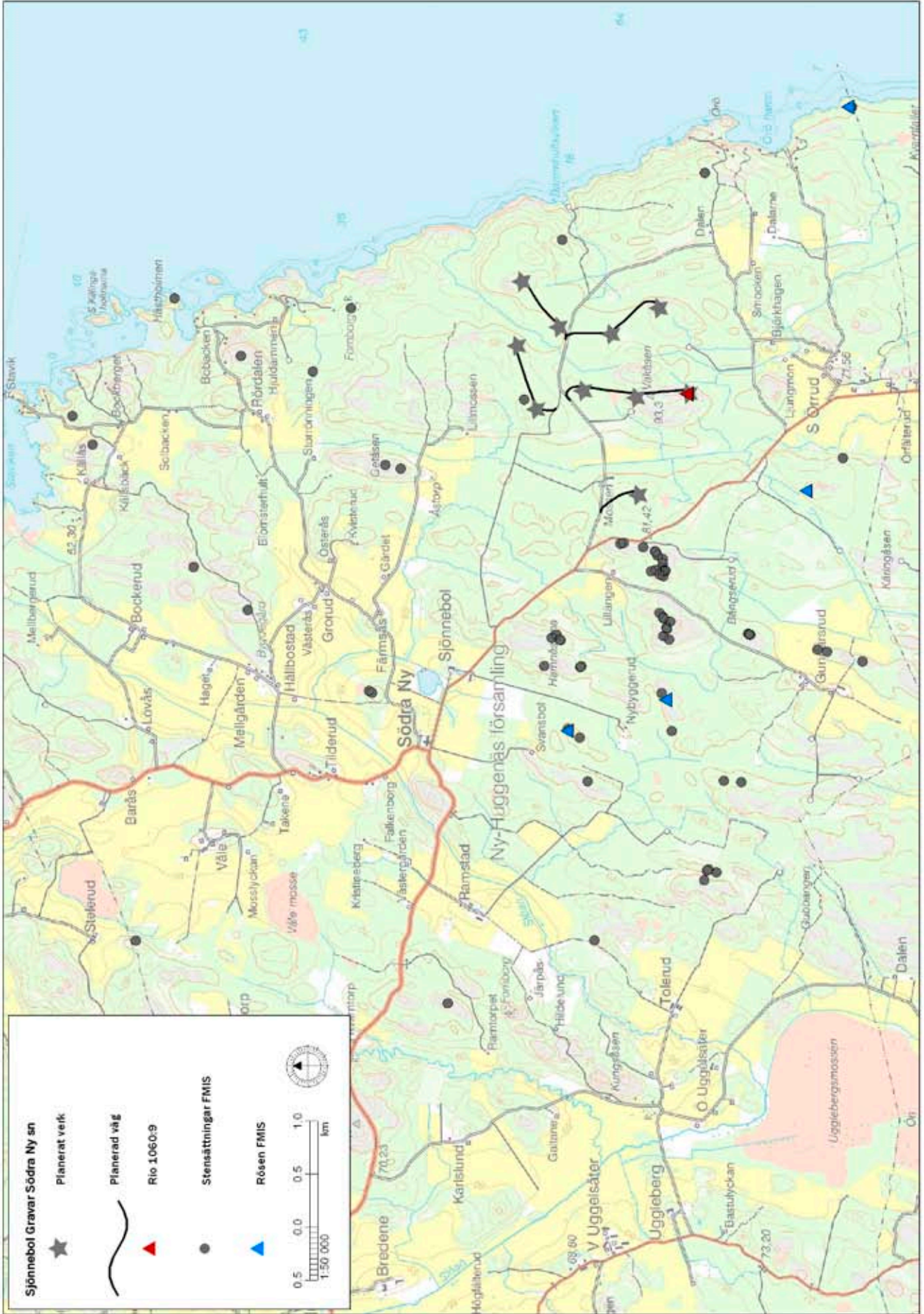
Människorna har levt på de här torpen och gårdarna under omständigheter som kan vara svåra att föreställa sig nu. Fem barn var inget ovanligt, och vissa familjer har haft över tio barn. Ofta har förutom torparfamiljen även drängar, pigor, fattigfolk och vanföra varit inhysta, *Olsson 1992*.

Resultat av vägbesiktningen

De två infartsvägarna från E45 har besiktigats okulärt från bil avseende möjliga konflikter med befintlig kulturmiljö vid intransport av verken. Den södra av vägarna går via Gösta och Hög medan den nordliga går via Värmlandsbro, *illustration 2*.

Väg 540 Ölserud – Värmlandsbro kommer delvis att användas som infartsväg till vindparken. Den består av totalt cirka 25 kilometer väg mellan Värmlandsbro och Ölserud. Sträckan kring Sjönebol/Södra Ny kommer att beröras, och eventuellt sträckan norrut till Värmlandsbro, beroende på vilken infartsväg som kommer att väljas.

Vägen via Värmlandsbro bedöms som oproblematis, liksom vägen mellan Södra Ny och Sjönebol. Det södra vägalternativet, via Gösta och Hög, kan innebära ingrepp i bymiljöerna. Infart via Hög innebär en tvär sväng inne i



III. 8. Kartan visar samtliga gravrösen och stensättningar registrerade i Södra Ny socken, inklusive det nyupptäckta röset, 1060:9, vid verk 4.

byn. I både Gösta och Hög är bygatorna relativt smala och krokiga, och häckar och träd växer nära vägen.

Diskussion

Förhistoriska lämningar

Röset 1060:9 är vackert placerat på toppen av ett mindre uppstickande bergsparti på södra delen av bergsryggen Vakåsen. Även de fyra tidigare registrerade rösena i socknen ligger på höjdparter i skogsmark, på eller nära krön; ett i nära anslutning till Vänerkusten, *illustration 8*. Vid tre av rösena finns även gravar i form av stensättningar registrerade. Södra Ny 10 och 22 är båda kvadratiska till formen, 9x9 respektive 7x7 meter stora och 0,7 respektive 0,4 meter höga. Båda har kantkedja. Södra Ny 12 och 98 är båda runda, 8 meter i diameter och cirka 0,8 meter höga.

Vid både Södra Ny 10 och 12 har gränsmärken byggts av stenar från röset, liksom vid 1060:9 på Vakåsen. Detta är inte ovanligt förekommande. Troligtvis har ursprungligen själva röset utgjort gränsmarkering, men har senare ersatts av ett gränsmärke av "godkänd" utformning.

Det finns sedan tidigare sammanlagt 72 stensättningar registrerade i Södra Ny socken, samt fyra hällkistor, en hög och ett gravfält. Fem av stensättningarna ligger inom vindområdet; Södra Ny 82:1 och 2, 112, 200 och 213. De är samtliga belägna på krön eller bergsavsatser. Södra Ny 82:1 och 2, 112 och 200 är runda till formen, mellan 2 och 3 meter i diameter och mellan 0,1 och 0,3 meter höga. Södra Ny 213 är kvadratisk, 5x5 meter stor och 0,2 meter hög.

Inte en enda förhistorisk boplats finns registrerad i Södra Ny socken, ett förhållande som knappast återspeglar verkligheten. Möjligen beror detta på den låga exploateringsgraden.

Historiska lämningar

Som en följd av kulturmiljöutredningen har tio övriga kulturhistoriska lämningar registrerats, samtliga historiska lämningar.

Utredningsområdet är beläget delvis i gammal inägomark, det vill säga på före detta åk-

rar och ängar, och trots att hela området nu är skogbeväxt är de äldre spåren ställvis tydliga. Tydligast kommer de äldre skikten till synes i övergången mellan inäga och utäga, där åkerhaken på flera platser är mycket tydliga. Däremot finns få spår av bebyggelse, och de äldre vägsträckningar som inte är i bruk är i de flesta fall helt osynliga.

Att spår efter bebyggelse helt saknas vid exempelvis Norra Hult och Fyxnäs är svårförklarad. Att de äldre vägarna är osynliga beror troligtvis på markgrunden; större delen av området utgörs av grus och sand där vägdragning i de flesta fall troligtvis kunnat ske utan större insatser i form av uppbyggda väggroppar eller diken.

Antikvarisk bedömning

Vindpark

Området för vindparken är nu bevuxen med skog, men har under åtminstone 1600-, 1700- och 1800-tal bestått av både in- och utägor. Detta framgår av äldre kartmaterial och är endast delvis synligt på plats. Spåren från förhistorisk tid är få, men understryker ändå hur Värmlandsnäs varit bebott och brukat sedan äldsta tid.

Höjdskillnaderna inom området är relativt små. Platserna för vindkraftverken är belägna på mer eller mindre markanta höjdryggar och höjdparter i skogsmark. Vägdragning sker i de flesta fall på fast mark.

Vägskälet med den tvära kurvan mot verk 2 strax norr om verk 5 har besiktigats, och det bedöms som oproblematiskt ur kulturmiljösynpunkt att bygga ut kurvan här för projektets räkning.

Området kring verksplats 5 var svårt att inventera på grund av mycket tät ungskog, men baserat på de samlade resultaten, kartstudier samt vad som kunde iakttas i omedelbar närhet till detta område bedöms området ändå inventerat och oproblematiskt att projektera.

Fem stensättningar ligger inom vindområdet, Södra Ny 82:1 och 2, 112, 200 och 213. De berörs inte av projektet.

Inom vindområdet finns flera äldre tomter upptagna i fornminnesregistret, sammanlagt

sex by-/gårdstomter och fem lägenhetsbebyggelser. Av dessa berörs Mossen, Södra Ny 70, samt Norra Hult, Södra Ny 72, av projektet.

Rio Kulturkooperativ gör bedömningen att en vindkraftsetablering kan ske utan att skada de kulturmiljövärden som finns inom parken, förutsatt att den hänsyn som beskrivs nedan under *Generell hänsyn* respektive *Särskild hänsyn* följs.

De utpekade kulturmiljöer som kan komma att beröras av projektet ligger alla utanför vindparken. Några utpekade områden av riksintresse för kulturmiljövärden berörs inte.

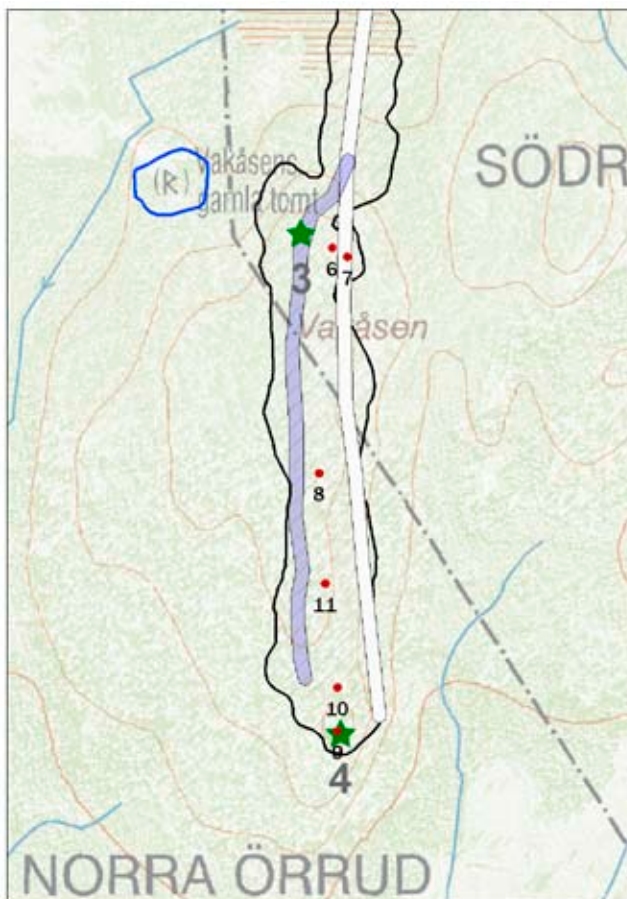
Infartsväg

Väg 540 Ölserud – Värmlandsbro kommer delvis att användas som infartsväg till vindparken. Sträckan kring Sjönebol/Södra Ny kommer att beröras, och eventuellt sträckan norrut till Värmlandsbro beroende på vilken infartsväg som kommer att väljas.

Ur kulturmiljöhänseende förordar Rio Kulturkooperativ vägen via Värmlandsbro, trots att denna registrerats som betydelsefull ur kulturmiljösynpunkt. Att ta in verken via denna väg bedöms som oproblematiskt då vägen är jämförelsevis bred och rak; inga breddnings- eller rätningsåtgärder borde krävas. Väster om kyrkan i Södra Ny finns en ganska stor parkering som borde gå att använda för att ta ut svängen där, utan att göra ingrepp i kyrkogårdsmuren eller andra delar. Rio Kulturkooperativ gör bedömningen att de ingående värdena i kulturmiljön Södra Ny kyrka inte påverkas.

Den södra vägen, via Gösta och Hög, kan innebära ingrepp i bymiljöerna. Infart via Hög innebär en tvär sväng inne i byn. Möjligtvis kunde en tillfällig väg över gårderna nordost om Hög vara en lösning. I både Gösta och Hög är bygatorna relativt smala och krokiga, och häckar och träd växer nära vägen. Rio Kulturkooperativ förordar att inga ingrepp görs i dessa miljöer. Rio Kulturkooperativ gör bedömningen att de ingående värdena i kulturmiljön Bredene-Huggenäs inte påverkas.

Vägen mellan Södra Ny och Sjönebol behöver användas oavsett vilket av de ovan redovisade vägalternativen som väljs. Allén mellan



III. 9. Detalj som visar resultaten av utredningen kring verk 3 och 4, med förslag på ny vägsträckning. Vägkorridorerna på kartan är 14 meter breda. För teckenförklaring se illustration 3.

Södra Ny och Sjönebol bör inte utgöra något problem; möjligtvis kan enstaka grenar behöva tas ner. Rio Kulturkooperativ gör bedömningen att de ingående värdena i kulturmiljön Södra Ny kyrka inte påverkas.

Generell hänsyn

Generell hänsyn bör visas fornlämningarna genom att vägområden och verksplatsområden (inklusive körområden, diken etc) inte bör läggas närmare lämningarna än 10 meter.

Särskild hänsyn

Inför den fortsatta planeringen av projektet bör följande konflikter särskilt beaktas:

- Verksplats 4 planeras på ett litet höjdparti i omedelbar anslutning till röset 1060:9. Röset är registrerat som fast fornlämning. Rio Kulturkooperativ förordar att verket justeras åt nordväst, ner från höjdpartiet,

illustration 9. Fornlämningar är skyddade enligt 2 kap i Lag om kulturminnen mm (KML), ansökan om ingrepp i fornlämning lämnas till länsstyrelsen. Fornlämningar omfattar även ett fornlämningsområde vars storlek avgörs från fall till fall av länsstyrelsen.

- Väg mellan verksplats 3 och 4 planeras i relativt ojämn terräng. Rio Kulturkooperativ har utrett ett alternativ som går uppe på den släta åsryggen väster om planerad väg. Gränsmärkena 1060:6, 7, 8, 10 och 11 kan undvikas vid vägdragning samt vid planering av verksplats 3, *illustration 9*.
- By-/gårdstomten Mossen, Södra Ny 70, måste passeras på befintlig väg öster om verk 6, *illustration 3*. Mossen är registrerad

som fast fornlämning. I det fall breddning av vägen måste företas här bör detta samråd-
das med Länsstyrelsen i Värmlands län.

Fornlämningar är skyddade enligt 2 kap i Lag om kulturminnen mm (KML) och genom miljöbalkens generella hänsynsregler, där stor vikt läggs vid hänsyn till kulturlämningar och kulturmiljöer. Ansökan om ingrepp i fornlämningar lämnas till länsstyrelsen.

För fornlämningar gäller även att de förutom själva lämningen även omfattar ett fornlämningsområde, det område kring lämningen som krävs för att bevara den med hänsyn till dess art och betydelse. Fornlämningsområdets storlek avgörs från fall till fall av länsstyrelsen.

Under förutsättning att rekommendationerna i detta avsnitt följs, bedöms det inte finnas behov av kompensationsåtgärder.

Källor

Litteratur

Johansson, Sven	1999	Boställen i Södra Ny. Herrgårdar, gårdar, torp, backstugor och andra bostadshus, samt skolhus, lanthandlar, kyrkor, missionshus, kvarnar, sågar m.m., sorterade i hemmansordning. 1:a upplagan. Säfflebygdens hembygdsförening.
Kungl. Ortnamnskommissionen	1944	Sveriges ortnamn. Ortnamnen i Värmlands län. Del XI Näs härad.
Länsstyrelsen i Värmlands län	1989	Ditt Värmland. Kulturmiljöprogram för Värmland och värmlänningar. Värmländska kulturmiljöer. Red: Anders Hillgren.
Länsstyrelsen i Värmlands län	2008a	Värdetexter. Kulturhistoriska vägar. Väg 540 Ölserud – Värmlandsbro.
Länsstyrelsen i Värmlands län	2008b	Värdetexter. Kulturmiljöprogrammet. Södra Ny kyrka.
Länsstyrelsen i Värmlands län	2008c	Värdetexter. Kulturmiljöprogrammet. Bredene – Huggenäs.
Länsstyrelsen i Värmlands län och Vägverket Region Väst	2000	Vägar till historien. Allmänna vägar med kulturhistoriska värden. Foto: Bertil Ludvigsson. Textred: Erika Wass.
Olsson, Knut	1992	Bygdehistorier från Södra Ny.

Digitala källor

FMIS	2010	http://www.fmis.raa.se/cocoon/fornsok/search.html Besökt 10-08-31
Skogens källa	2009	http://www.skogsstyrelsen.se/episerver4/templates/SNorma/IPage.aspx?id=10440 Besökt 09-03-13

Kartor

Lantmäteristyrelsens arkiv	1698	Södra Ny socken, Sjönebol. Geometrisk Delineation
Rikets allmänna kartverks arkiv	1883-95	Södra Ny J112-63-6 Häradsekonomisk karta

Bilagor

Bilaga 1. Lämningar

Lämning nr	1	2	3	4	5
Typ	Gränsmärke	Husgrund hist	Röjningsröse	Brott/täkt	Röjningsröse
Egenskapsvärde	-	Jordbruk	-	Sand	-
Antal	1	1	1	1	1
Orientering	-	N-S	-	NV-SO	-
Längd, m	0,6	3,5	6	27	5
Bredd, m	0,4	3	3	14	4
Djup/höjd, m	0,2	0,4	0,4	2	0,3
Beskrivning	Märke bestående av 2 stenar, 0,3-0,4 m stora. Ingen visarsten.	Drygt tio stenar i rektangulär form. På V sidan i rad, på Ö i hörnen. Inmätt i SO-hörnet.	Glest upplagd sten, några möjligen huggna. Stenar 0,3-0,8 m stora. Äldre inägomark.	Sandtäkt. Äldre vägsträckningar ansluter i både N och S. Bevuxen med mogen skog.	Odlingssten på ett impediment. Stenar, 0,2-0,5 meter stora, lagda i ett lager. Äldre inägomark.
Status	Oskadad	Oskadad	Oskadad	Oskadad	Oskadad
Kommentar	-	-	-	-	-
Markslag	Skog	Skog	Skog	Skog	Skog
Läge	Sluttning	Impediment	Impediment	Sluttning	Krön
Beväxtning	Övertorvad	Övertorvad	Övertorvad	Trädbevuxen	Trädbevuxen
Bedömning	Övrig kulturhist läm	Övrig kulturhist läm	Övrig kulturhist läm	Övrig kulturhist läm	Övrig kulturhist läm

6	7	8	9	10	11
Gränsmärke	Gränsmärke	Gränsmärke	Röse	Gränsmärke	Gränsmärke
-	-	-	Runt, stenfyllt	-	-
1	2	1	1	1	1
-	-	-	-	I sluttning mot O	I N-S riktning
1,8	0,6	1,4	4,5	1,2	0,5
1,6	0,6	1,3	3	1	0,2
0,9	0,5	0,4	0,25	0,2	0,2
Uppbyggt röse, fler än 25 stenar 0,3-0,6 m stora, och en stående visarsten 0,9 m lång. Röset är delvis utrasat, men i stort sett oskadat.	Litet märke med stående visarsten, 0,5 m hög. Tre ytterligare stenar, 0,3-0,6 m stora, stöttar visaren. 15 m N om ytterligare ett raserat märke.	Uppbyggt lågt röse, intill 20 synliga stenar, 0,15-0,4 m stora. Stående visare 0,4 m hög.	Stenfyllt röse, minst 2 lager. I V delen tydlig kantkedja. 0,3-0,9 m stora stenar. Ö delen saknar kantkedja, tydligt omplockat i denna del. 1 m Ö om röset ett raserat gränsmärke, drygt 20 stenar.	Uppbyggt av ca 20 synliga stenar, 0,15-0,3 m stora. Ingen synlig visarsten. Mycket lavar.	Märke bestående av två liggande stenar, 0,2-0,3 m stora. Ingen tydlig visare. Raserat.
Oskadad	Oskadad	Oskadad	Skadad	Skadad	Skadad
Delvis utrasat, men i stort sett oskadat.	-	-	Omplockad i Ö delen, till gränsmärket.	-	-
Gles hållmarkstallskog	Gles hållmarkstallskog	Gles hållmarkstallskog	Gles hållmarkstallskog	Skog	Skog
Krön	Sluttning	Krön	Krön	Sluttning	Sluttning
Beväxt med ris	Beväxt med ris	Övertorvad	Beväxt med ris	Övertorvad	Ej beväxt
Övrig kulturhist lämn	Övrig kulturhist lämn	Övrig kulturhist lämn	Fast fornlämning	Övrig kulturhist lämn	Övrig kulturhist lämn

