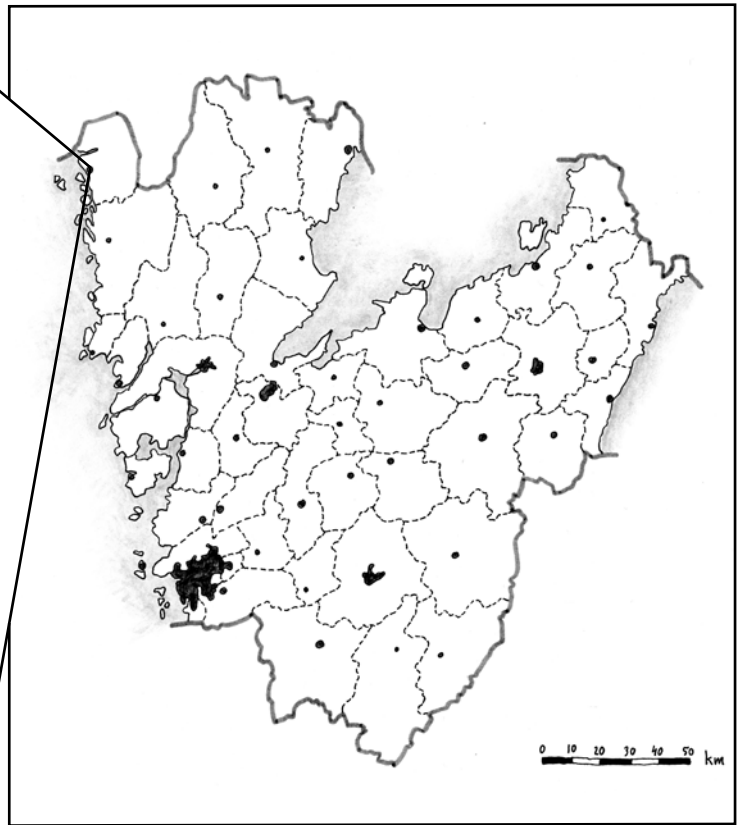
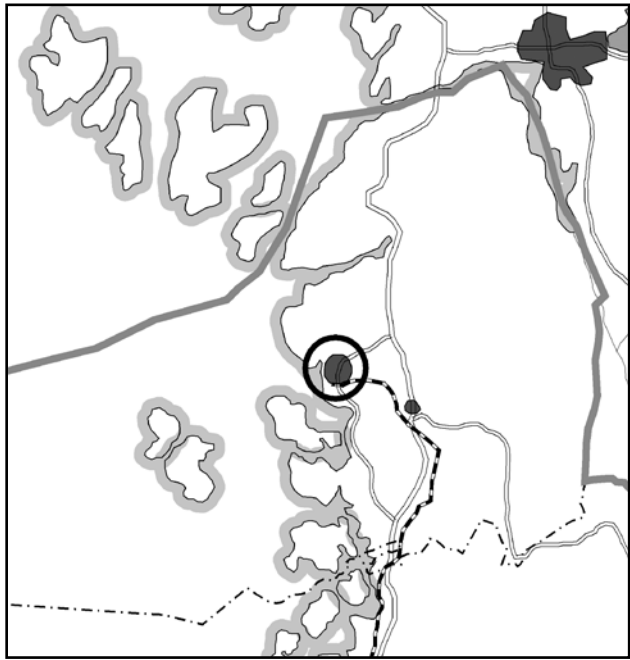


# Strömstad 17 inom kv. Skepparen

Strömstads stad och kommun. Arkeologisk förundersökning



Tom Wennberg



*Strömstad 11 inom Kv. Skepparen*  
*Strömstads stad och kommun*  
*Arkeologisk förundersökning*

*Tom Wennberg*



**Strömstad 11 inom kv. Skepparen, Strömstads stad och kommun**  
**Arkeologisk förundersökning**

Kulturhistoriska rapporter 94

© Rio Kulturkooperativ 2010

Fastighet: Kv. Skepparen 8, 10-12, Strömstads stad och kommun, Västra Götalands län

Länsstyrelsebeslut dnr: 431-120666-2008

Belägenhet i SWEREF99 TM: N 6539700 m, E 279800 m

Höjd över havet: 0-12 meter

Beställare: Strömstads kommun

Projektnummer: 0901

Projektansvarig: Petra Rudd

Fältansvarig: Tom Wennberg

Övrig personal: Mats Sandin

För personalens meriter hänvisas till Rio Kulturkooperativs hemsida

Fältarbetstid: 2010-06-28 – 2010-07-02

Undersökningsområdets storlek: 3000 m<sup>2</sup>

Arkiv: Rio Kulturkooperativ

Foton: Där fotograf ej anges är bilder tagna av fältpersonalen

Omslagsbild: Kv. Skepparen 8 med det nyligen raserade trähuset samt baksidan av

Hedelinshuset. Bilden är tagen 1916, mot SV. Foto: Strömstads Museum.

Orienteringskarta: Framställd av Rio Kulturkooperativ med data från Map Maker, FMIS samt

Länsstyrelsen i Västra Götaland

Topografisk grundkarta samt plankarta: Tillhandahållen av beställaren

Övriga kartor och situationsplaner: Framställda av Rio Kulturkooperativ

Redigering och layout: Optimal Press

Tryck: Nordbloms Trycksaker AB, Hamburgsund

ISSN 1652-1897

Sökord: Strömstad, stadslager, strandbod, 1700-tal

Rio Kulturkooperativ

Ekelidsvägen 5

457 40 FJÄLLBACKA

[www.riokultur.se](http://www.riokultur.se)

[rio@riokultur.se](mailto:rio@riokultur.se)

# *Innehåll*

|  |    |
|--|----|
| <i>Sammanfattning</i>                                    | 5  |
| <i>Inledning</i>   | 6  |
| <i>Syfte</i>   | 6  |
| <i>Metod</i>   | 6  |
| <i>Förmedling</i>  | 6  |
| <i>Historisk bakgrund</i>                                | 6  |
| <i>Strömstad norr om Strömsån</i>                        | 9  |
| <i>Östra undersökningsområdet</i>                        | 10 |
| <i>Västra undersökningsområdet</i>                       | 14 |
| <i>Tidigare undersökningar</i>                           | 18 |
| <i>Undersökningsresultat östra undersökningsområdet</i>  | 18 |
| <i>Undersökningsresultat västra undersökningsområdet</i> | 20 |
| <i>Fynd</i>  | 21 |
| <i>Ben</i>   | 22 |
| <i>Tolkning</i>  | 22 |
| <i>Forskningspotential</i>                               | 24 |
| <i>Pedagogiskt potential</i>                             | 24 |
| <i>Antikvarisk bedömning</i>                             | 24 |
| <i>Källor</i>  | 25 |
| <i>Bilagor</i>   | 27 |
| 1. <i>Schakt</i>   |    |
| 2. <i>Fynd</i>   |    |
| 3. <i>Kritpipor (Arne Åkerhagen)</i>                     |    |
| 4. <i>Osteologiska bestämningar (Leif Johnsson)</i>      |    |



III. 1. Översiktskarta med platsen för undersökningen markerad.

# *Strömstad 11 inom Kv. Skepparen*

## *Strömstads stad och kommun*

### *Arkeologisk förundersökning*

#### **Sammanfattning**

Under månadskvällen juni/juli 2010 utförde Rio Kulturkooperativ en arkeologisk förundersökning i centrala Strömstad i samband med Strömstads kommuns framtagande av ny detaljplan. Den berörda fornlämningen är av Riksantikvarieämbetet benämnd Strömstad 11:1 i Strömstads kommun och består av stadslager härrörande från 1600- och 1700-talet. Strömstad 11 har aldrig tidigare varit föremål för arkeologiska undersökningar med undantag för den utredning som föregick förundersökningen.

Undersökningen var uppdelad på två större ytor. Inom på den östra grävdes sammanlagt 13 schakt. Där påträffades ett fyndmaterial från 1700-talet men inga bevarade konstruktioner eller lager noterades. Fyndmaterialet

bestod av yngre rödgods, ostindiskt porslin, kritpipor och ett mynt.

Inom den västra ytan grävdes 10 schakt. Här påträffades bevarade grundstenar, stenpackningar och orörda kulturlager. Fyndmaterialet bestod primärt av yngre rödgods, porslin, kritpipor och djurben. Fyndmaterialet kan med all sannolikhet dateras till 1700-talets andra hälft. Äldre dateringar går inte att utesluta. Grundstenarna härrör troligen ifrån de strandbodnar som under denna tid legat utmed Strömsåns norra strand.

Med hänsyn till de tidigare obefintliga arkeologiska insatserna inom Strömstad 11 är det av största vikt att fornlämningen blir föremål för vidare undersökningar på kv. Skepparen 8 vid eventuell exploatering.

## **Inledning**

Förundersökningen berörde två områden i centrala Strömstad, *illustration 1 och 2*. Det västra området utgörs av fastigheten kv. Skepparen 8, beläget nere vid Strömsån. Det östra området utgörs av fastigheterna kv. Skepparen 10, 11 och 12. Stora delar av det östra området har tidigare varit bebyggt.

## **Syfte**

Syftet med förundersökningen var att förse länsstyrelsen med ett fördjupat kunskapsunderlag inför prövning av arbetsföretaget enligt 2 kap. 12 § KML. Fornlämningens utbredning skulle avgränsas inom området. Eftersom förundersökningen utförs som ett led i borttagandet bedömdes ambitionsnivån vara hög. I Rio Kulturkooperativs Handlingsplan poängteras vikten av att i tidigt skede, som utredning och förundersökning, ge stort utrymme för naturvetenskapliga analyser, *Gustafsson m fl 2009*. Den aktuella fornlämningen har aldrig tidigare varit föremål för en arkeologisk undersökning vilket är ytterligare ett argument för en hög ambitionsnivå.

Huvudsyftet var att undersöka omfattningen och bevarandegraden av lämningar, som kulturlager och konstruktioner, från Strömstads äldsta tid. Lämningar från 1600- och 1700-talet förväntades men även äldre konstruktioner var tänkbara. Datering av identifierade strukturer ansågs viktigt inför en eventuell slutundersökning. Fyndmaterialet bedömdes vara av stor vikt då det kan spegla verksamheten på platsen och som diskussionsunderlag för datering.

Målgrupper för undersökningen var i första hand företagare, länsstyrelsen, andra myndigheter samt undersökare.

## **Metod**

Undersökningen genomfördes med maskingravda sökschakt. Sammanlagt grävdes 13 schakt på den östra ytan och 10 schakt på den västra. Primärdokumentationen gjordes i allt väsentligt digitalt. Detta innebar digitalkamera och handdatorer för fältdokumentation. Schakt och konstruktioner mättes in med RTK-

GPS. Dokumentation är tillgängligt digitalt genom Rio Kulturkooperativs försorg.

För att säkerställa bedömningarna av framgrävda lämningar samt utvärdera den vetenskapliga potentialen av det arkeologiska fyndmaterialet anlätades Mona Lorentzson vid Göteborgs Stadsmuseum. Härmed uppnås en vetenskaplig kontinuitet från 70- och 80-talens stora exploateringsgravningar fram till idag.

För att utvärdera benmaterialet anlätades osteolog Leif Jonsson. Bedömningarna ger en uppfattning om frekvenser och bevaringsgrad hos olika grupper av ryggradsdjur i olika typer av lager. Förekomst av gnagmärken, erosion eller eldpåverkan kan exempelvis hjälpa till vid bedömning av olika lagars tillkomsthistoria och ligga till grund för den fortsatta inriktningen av fältarbetet vid eventuell vidare exploatering. Resultaten ligger till grund för metod och insamlingspolicy vid den särskilda undersökningen då representativa prover bör tas i relevanta kontexter.

För dateringen beräknades också för dendrokronologisk analys. Inget lämpligt virke påträffades dock vid undersökningen.

## **Förmedling**

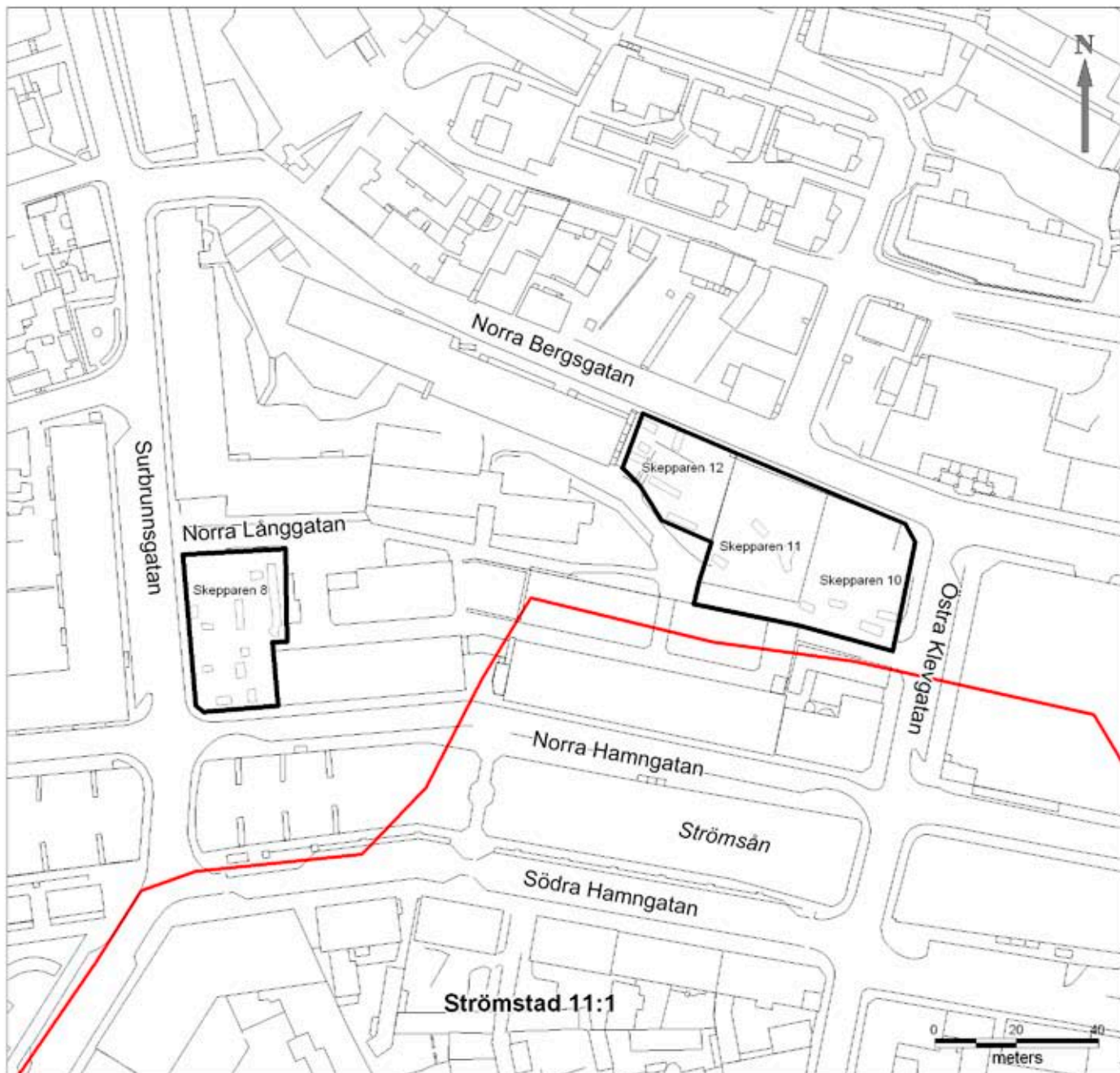
Ingen förmedling planerades inför undersökningen. Undersökningen har dock publicerats på Rio Kulturkooperativs hemsida och genererat tre artiklar i Strömstads tidning.

## **Historisk bakgrund**

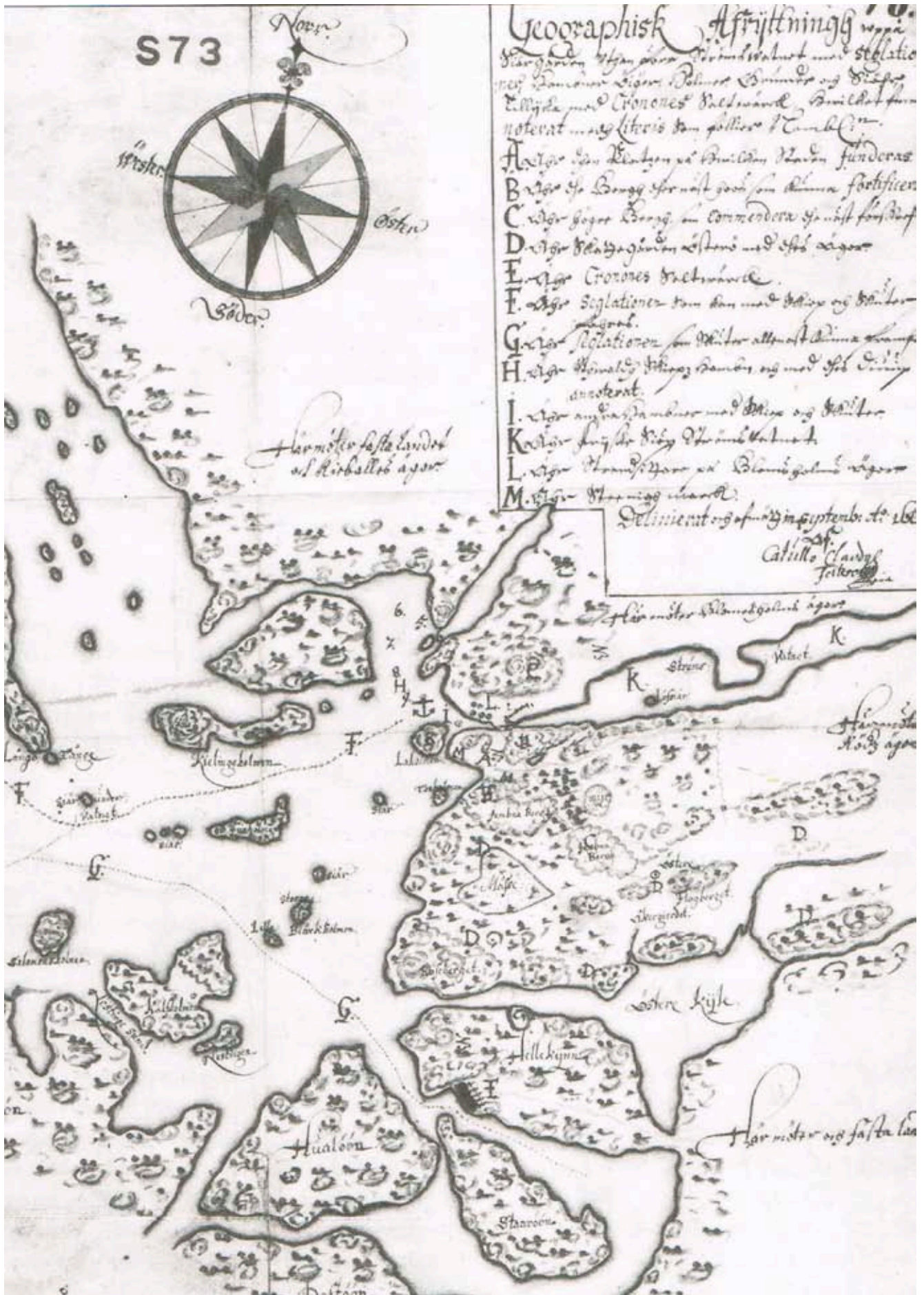
Dagens centrala Strömstad var bebott redan på 1500-talet och gick under namnet "Strömmen". Man hade länge forslat timmer längs ån och både sågat och osågat virke var en stor handelsvara. Räkenskaper visar att man 1575 använde platsen som utskeppningsplats för timmer till Danmark och Holland, *Andersson och Jahnberg 1997:6*. Detta fortsatte sannolikt ända fram tills Bohuslän blev svenskt.

Sedan Bohuslän genom freden i Roskilde 1658 kom att tillhöra Sverige uppstod ett behov av en stad i norra delen av landskapet för att avleda västkustens handel från det norska Fredrikshald, *Ahlberg 2005:547ff*. Strömmen fick köpingsrättigheter 1667, men det är inte





III. 2. Översiktskarta som visar närområdet med kv. Skepparen och undersökningsområdena markerade. Den röda heldragna linjen representerar fornlämningsbegränsningen av Strömstad 11.



III. 3. Utsnitt ur geometrisk karta från 1668 av Kettill Claesson Felterus, ur Andersson och Jahnberg 1997. Kartan visar tydligt bebyggelse norr om Strömsån, vid bokstaven L.



Ill. 4. Perspektiv över Strömstad mot sydväst ur Erik Dahlbergs *Suecia et Hodierna*, ur Andersson och Jahnberg 1997. Kopparskivan är från 1713 men förlagan är sannolikt av äldre datering. Bilden visar tydligt strandbebyggelsen på Strömsåns norra strand.

helt klarlagt när formella stadsrättigheter erhöles, *illustration 3*. I ett kungabrev 1672 kallas samhället "staden Strömstad" och hade då redan ordnat stadsstyrelse med borgmästare och råd. Den förste borgmästaren hette Anders Jutterbock. Stadsrättigheterna stadfästes formellt av Karl XI den 15 april 1676.

Vid 1700-talets mitt var Strömstad en av Sveriges minsta städer. Bebyggelsen bestod till största delen av envånings trähus med kammare och kök, *illustration 4*. Stenhus saknades helt. Fram till och med sekelskiftet 17-1800 växer dock staden och blir en betydande hamnstad. Strömstad profilerade sig som en viktig sjöfartsstad och under den stora sillfiskeperioden under 1700-talets andra hälft blomstrade handeln. Salt sill, torr fisk och trävaror var stora handelsvaror och flera stora handelsfartyg hade hemmahamn i Strömstad.

Under 1800-talet och tidiga 1900-talet växer Strömstad fram som en viktig kur- och badort. Redan 1779 hittar man tre mindre källor vars vattenkvalitet bedömdes som mycket hög. Strömstad blev omgäende en kurort med

hälsokälla. 1817 uppförs ett nytt badhus och kronprins Oscars besök sommaren 1835 blev av största betydelse för den fortsatta utvecklingen. Strömstad blir nu en typisk badort som efterhand utvecklas till en utpräglad semesterort.

### **Strömstad norr om Strömsån**

Området norr om Strömsån var troligen delvis bebyggt redan innan staden grundades. Det var ute på Udden som den ursprungliga lastplatsen från 1500-talet låg, *illustration 3, 6 och 7*. Under 1600-talet ligger området under säteriet Blomsholm och fungerar som säteriets hamn vid Strömmen. Hemmanet Bojar är omnämnt vid denna tid.

Efter det svenska övertagandet projekteras staden söder om Strömsån. I 1671 års mantalslängder omnämns och separeras invånarna norr om strömmen som "Husmän" och "Blomsholms husmän", *Andersson och Jahnberg 1997:9f*. Det går således att bekräfta en bosättning norr om Strömsån under sent 1600-tal som tillhör Blomsholms säteri



Ill. 5. Geometrisk karta från 1716 vilken avbildar bebyggelsen norr om Strömsån, Strömstad Museum arkiv. Det är tydligt att detta område av Strömstad är välhävdad vid denna tid. De för undersökningen aktuella tomterna är 14, 15 och 16 samt möjligen 10 och 12.

och som ej var en del av staden. Området beboddes vid denna tid av hantverkare som exempelvis skräddare och skomakare. År 1675 räknades 18 hushåll med sammanlagt 30 mantal på nordsidan, som dock reduceras kraftigt under dansk-svenska kriget 1675-1679. Under 1700-talets första hälft fanns här sannolikt en ganska brokig bebyggelse, *illustration 4 och 5*.

I texten till geometrisk karta står följande om nordsidan "...består av 25 strandsittare aftagna både till hus tomter och kåltäppor. Som till dato hava lytt till säteriet Blomsholm, som ligger på frälsehemman Böjares grund, Som efter Hans Kongl maj allernådigste Resolution Daterat Norby 30 juli 1716 skall ofördrögeligen utbyttnas emot nöjaktigt wederlag, och lägias bemelte grund under staden Strömstad...", *Nyqvist muntligen 2010, jämför illustration 5*.

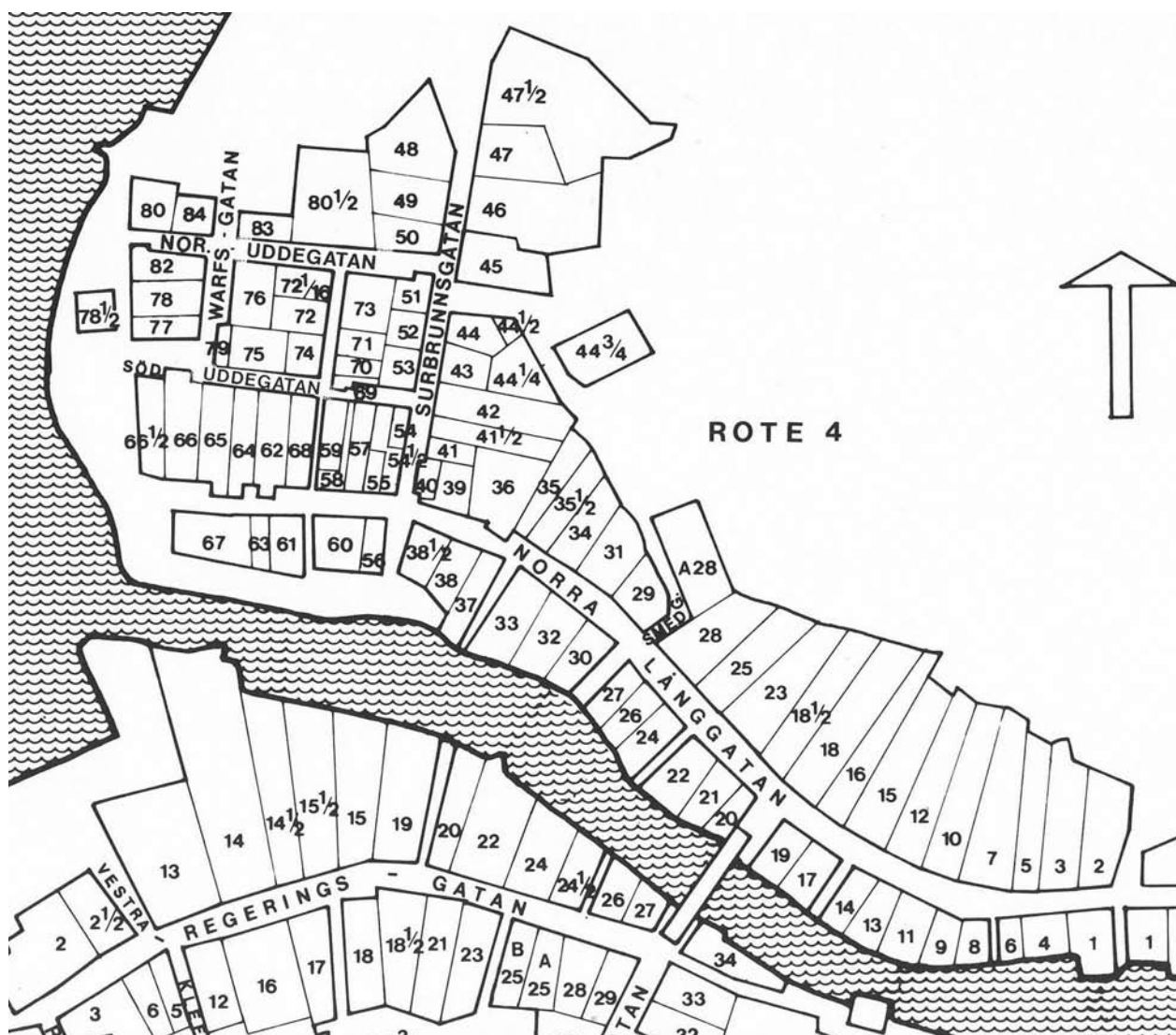
Först 1758 inkorporeras nordsidan med staden, *Andersson och Jahnberg 1997:20f*. Här finns 52 hus omnämnda i handlingar från 1777, *illustration 6 och 7*. Antal bebyggda tom-

ter ökar från 28 stycken 1756 till 79 stycken 1799. Allt detta var direkt beronde av det inkomstbringande sillfisket.

1880 brinner stora delar av Strömstad norr om Strömsån ner. Detta medför att man planerar om området vid strömmen. Tidigare har tomterna gått ner till vattnet och Norra Långgatan fungerat som huvudgata med en sträckning mellan husen. Nu planerar man för promenadstråk längs vattnet vilket ligger i linje med Strömstads nya status som kur- och badort. Även bebyggelsen skiftar från de nedgångna strandbodarna till en mera tidsenlig stadsbebyggelse med gårdar och hus i flera våningar. 1913-1914 byggs den nedre bron i Surbrunnsgatans förlängning som gör den norra sidan mera central.

### **Östra undersökningsområdet**

Det östra området utgörs av fastigheterna kv. Skepparen 10, 11 och 12, *illustration 2 och 8*. Inför undersökningen revs befintlig bebyggelse på kv. Skepparen 10 och 11, *illustration*



Ill. 6. Tomter norr om Strömsån 1860 enligt Andersson och Jahnberg 1997. De för undersökningen aktuella tomterna är 23, 25, 28, A28 och 38 ½.



Ill. 7. Utsnitt ur karta från tidigt 1890-tal av Meyer och Köster. Kartan visar kv. Skepparen och dess närmaste omgivning, Strömstads Museum arkiv. De för undersökningen aktuella tomterna är A28, N14N, N16N och 38 ½.

9. Från fastigheten Skepparen 12 har ett hus från slutet av 1800-talet bevarats genom att flyttas till annan fastighet utanför staden, illustration 10.

Fastigheterna låg tidigare centralt på nordsidan, direkt norr om Norra Långgatan som var huvudstråket ut mot hamnen. Norra Långgatan är den ursprungliga vägen som förband säteriet Blomsholm med dess lastplats ute på Udden. Stora delar av detta område har tidigare varit bebyggt. Kartor från tidigt 1700-tal visar tydligt på bebyggelse men troligen bodde man här redan under sent 1600-tal, illustration 3.

Kv. Skepparen 10 och 11 bestod tidigare av tre tomter. Under sent 1600-tal är de benämnda 15, 16 och 17, illustration 5. Stadsdelen kommer senare att kallas den fjärde roten och tomterna benämnas 23, 25 och 28.



III. 8. Översiktsbild över det östra undersökningsområdet som här är en rivningstomt. Bilden är tagen mot NV.



III. 9. Översiktsbild över det östra undersökningsområdet före husen revs. Bilden är tagen mot NV 2008. Foto: Annika Östlund.

Östra delen av Skepparen 10 heter ursprungligen nr 17 men ändrar sedan beteckning till nr 23 1767-77 och till nr 24 1778-92. På karta från 1716 nämns en Olof Rön som hade ett hus "med en ödetomt af sandjord tillkommer", *illustration 5 och Nyqvist munt-*

*ligen 2010.* Tomten ägs från 1767 av hökaren (matvaruhandlare) Ambrosius Zimmerman, *Söderbom 1900.* Enligt uppgift har huset 1778 två våningar. På bottenvåningen fanns fem rum med spisar och kakelugnar samt sex rum på övervåningen med klädda väggar och kakelugn



Ill. 10. Det så kallade Larssonhuset på Kv Skepparen 12 som numera är flyttat. Bilden är tagen cirka 1964, mot NV. Foto: Strömstads Museum. Samma hus anas även på illustration 9.

i salen. Huset hade källare och taket var beklätt med tegel. Inom tomten fanns även ett gammalt stall och en hage. Till fastigheten hörde tomten mot söder, tvärs över gatan, med sjöbod och fähus med "höränne och brädtak".

Mellan 1786-1797 ägs tomten av grosshandlanden Christopher Norberg. Han säljer 1797 tomten till häradshövding A. G. Unger, vilken samma år byter den mot Ekströmska gården vid torget med ekvilibristen (lindansare, cirkusartist) J. Michaellovitz. Han byter den i sin tur 1798 mot  $\frac{1}{4}$  mantal i Sundby samt 100

riksdaler med Olof Svartengren. Redan 1800 inropas den av borgare Nils Olsson. Efter att frekvent ha bytt ägare under 1800-talet säljs den vid 1880 års eldsvåda avbrända tomten 1881 till staden.

Västra delen av Skepparen 10 och östra delen av Skepparen 11 bildar tidigare en tomt och heter ursprungligen nr 16 men ändras 1767-77 till nr 25 och 1778-92 till nr 26, *Söderbom 1900*. På kartan från 1716 ägs den av Hans Ruus som hade "mangård norr om gatan och ...ödetomt med ladugård och kålgård ....med



Ill. 11. Strömsån och rivningstomten efter Hedelinska huset på kv. Skepparen 8, mot NO.

trenne körsbärs trån in och liten kalftäppa vid bergit af sandjord...”, *illustration 5 och Nyqvist 2010*. Tomten ägs därefter av borgaren Bryngel Olsson Hök till hans död 1759 och sedan av mågen lotsen Erik Hindriksson och därefter hans änka. Huset består då av kök och två kammare, den ena med järnkakelugn och den andra med murtegelskakelugn. Efter henne ärvs tomten av mågen lotsen Hindrik Carlsson, som vid svärfaderns död 1790 blir ensam ägare fram till sin död 1797 då den tillfaller hans änka, Anna Eriksdotter. Efter hennes död 20 augusti 1806 står tomten obodd fram till 1817, *Söderbom 1900*.

Västra delen av Skepparen 11 heter ursprungligen nr 15 men ändrar beteckning 1767-77 till nr 28 och 1778-92 till nr 29. På kartan från 1716 nämns en (Evalds) Hock med ”hus tomt och en kåltäppa af sandjord tillkommer...” Tomten ägs sedan av borgaren Olof Jonsson till hans död 1754 och åtminstone från 1767 av kyrkoherden Magnus Torén. Denne säljer 1775 tomten till fiskeborgaren Hans Boman. Vid Bomans död 1783 tillfaller fastigheten hans änka Johanna Larsdotter, som äger den till sin död 1791. Boningshuset består under denna tid av stuga, kammare och kök, samt en

kammare ovanpå med järnkakelugn samt ett visthus med tre överrum. Till fastigheten hörde även sjöbod vid älven samt en större hage norr om husen. Hans Bomans hus inropas 1791 av skepparen Lars Boman och ägs av denne till hans död 1794 och sedan av hans änka Anna Sofia Simonsson till hennes död 1848.

Kv. Skepparen 12 heter ursprungligen nr 14 men byter senare namn till A28, *illustration 5, 6 och 7*. Tomten utgör en utbrytning från tomt nr 28. Utbrytningen är möjligen gjord under 1800-talet men är sannolikt redan bebyggd under sent 1600-tal. På kartan från 1716 står (Olof) Jonsson nämnd och på fastigheten fanns hus och ”tvenne kåltäppor af sandjord...”, *Nyqvist 2010*.

På 1890-talet heter fastigheterna kv. Skepparen 10 och 11, N14N och N16N och är troligen obebbyggda ett antal år efter branden 1880, *illustration 7*.

### **Västra undersökningsområdet**

Det västra området utgörs av fastigheten kv. Skepparen 8, belägen nere vid Strömsån, *illustration 2 och 11*. Fastigheten består idag av en rivningstomt efter det så kallade ”Hedelins huset” som brann ner 2007, *illustration 12*.

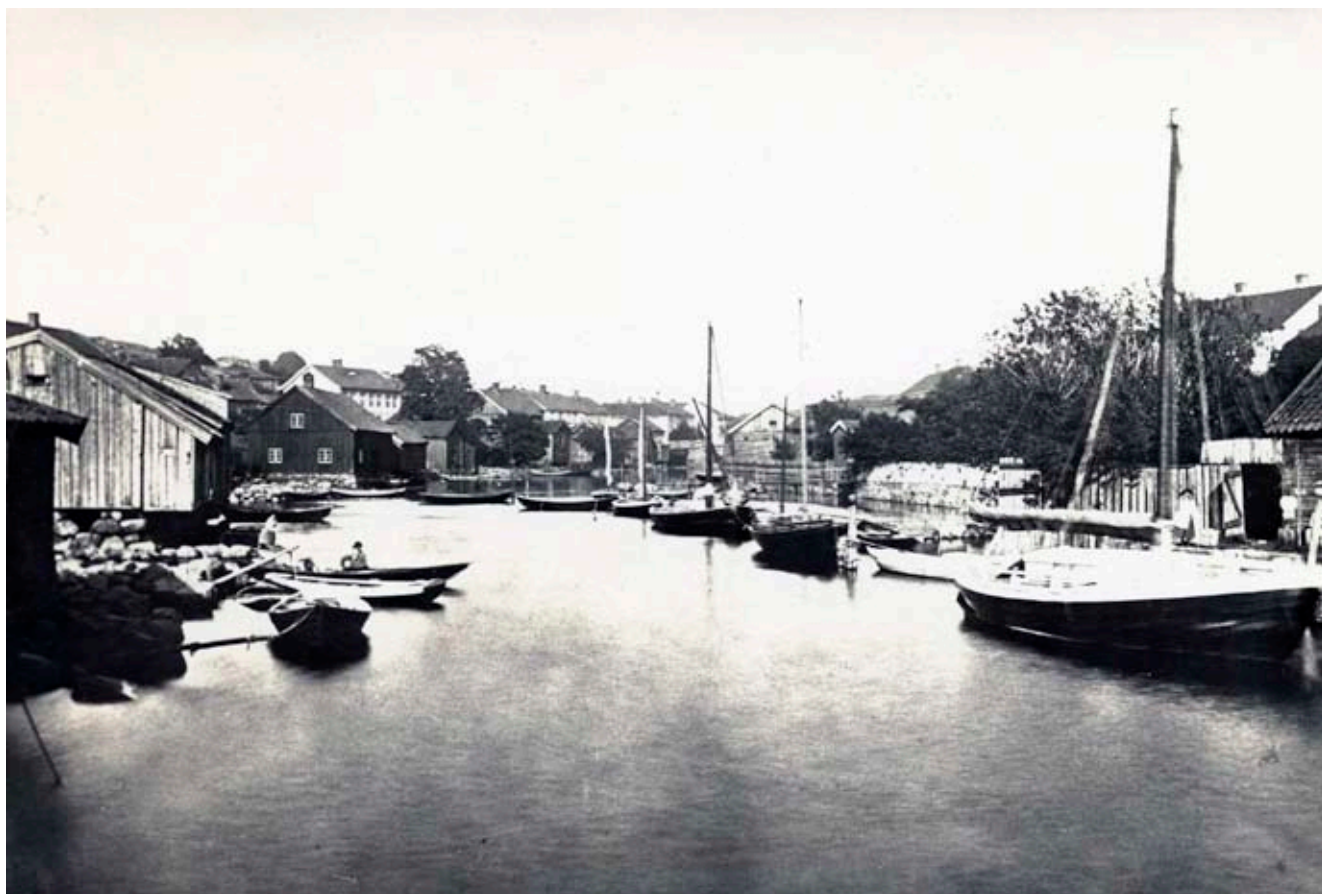




III. 12. Hedelinska huset efter branden 2007, mot NO. Foto: Ulf Hansson, Strömstads Museum.



III. 13. Äldre trähus längs Norra Långgatan på kv Skepparen 8, mot SO. Foto: Ulf Hansson, Strömstads Museum.



III. 14. Foto taget cirka 1865 och visar Strömsån, mot O. Tomterna gick ända ner till älvkanten vid den här tiden. Kv. Skepparen 8 är sannolikt beläget i bildens vänstra kant. Foto: Strömstads Museum 0122b.

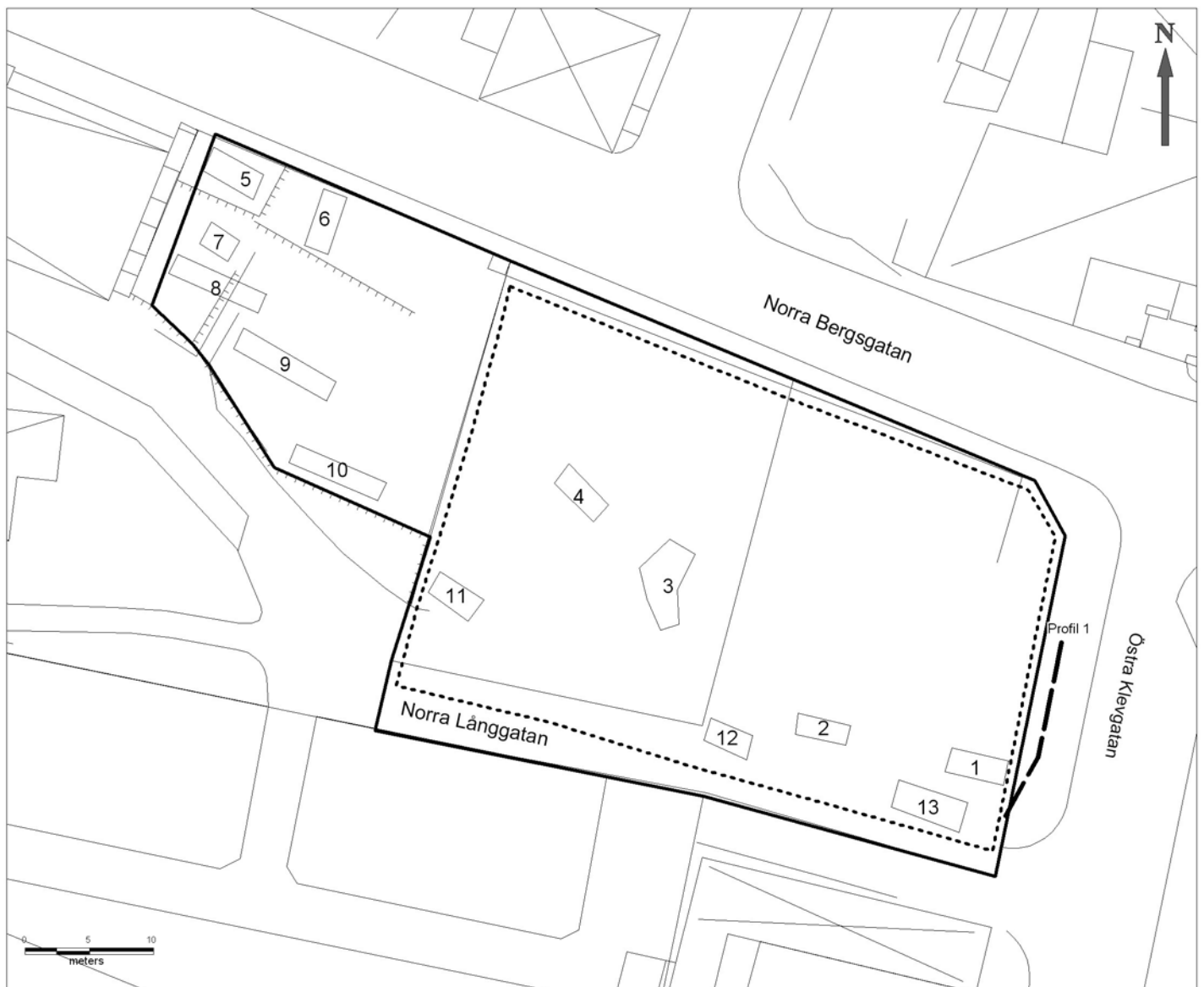


III. 15. Vykort med Hedelins fastighet. Bilden är tagen cirka 1915. Foto: Strömstads Museum 2738.

Tomten är ursprungligen en del av nr 38 som tidigare heter nr 47 1775-77, nr 34 1778-82, nr 36 1783-87, nr 37 1788-91, nr 38 1792 och nr 37 1793-97, Söderbom 1900. Möjligen berörs den under tidigt 1700-tal av tomterna nr 10, 11 eller 12, *illustration 5*. På nr 10 bor en Nils med "...hus tomt...med tvenne små kåltäppor...och sandjord tillsammans", *Nyqvist muntligen 2010*. På nr 11 står det " ..hus tomt och en kåltäppa....uti gränd höra till Blomsholm". Vid nr 12 bor en Jacob med "hus tomt och en kåltäppa mot 11... 3 körsbärs trån uti wid bärget af sandjord till och...höra till Blomsholm" Ingen djuplodande information men tomterna hör till Blomsholm och man hade vid denna tid vanligtvis en tillhörande kålgård.

Tomten ägs från 1775 av enrolleringskarlen Olof Torkelsson och tillfaller vid dennes död 1800 hans änka Anna Andersdotter. Vid hennes död 1807 övergår fastigheten till dottern Anna Olsdotter. Den innehåller nu stuga och kök. Anna Olsdotters andra man, sjöman Jonas Österberg, avsöndrar tomtens västra sida 1813 till borgare Olof Zimmerman och tomten benämns nu 38 ½. Den utgörs då av en kålhage.

Under 1814 omnämns en M. Zimmerman som 1814 säljer hälften i en gemensamt ägd sjöbod utanför nr 38 mot hälften i Rössbergsklåvan och hälften i en bod samt 30 riksdaler till Olof Zimmerman. Möjligen är det nyligen raserade trähuset utmed Norra Långgatan uppfört under denna tid, *illustration 13*. Norra



Ill. 16. Plan över östra undersökningsområdet med schakt och terrasseringar, skala 1:500. Ytan med korta streck visar område där berg är sprängt och fastigheten helt utschaktad.

åkanten består ännu under 1800-talet av sjöbodar, *illustration 14*.

Tomten inhandlades 1893 av handlanden Claes Hedelin, *Hedelin Duus 2007*. Han uppför ett praktfullt trevåningshus som stod färdigt 1895, *illustration 15*. Arkitekt var stadsingenjör John Albert Ekström. Till bottenvåningen flyttar han sin skeppshandel som han i tio års tid tidigare haft vid torget. Vid bygget av nedre bron 1912-1913 får huset en centralare plats och ett flertal butiker öppnar på bottenvåningen. Övriga delar av huset bestod av lägenheter och hyrdes delvis ut till badgäster.

### Tidigare undersökningar

Kunskapsläget om Strömstad vilar helt på skriftliga källor. Inga stadsarkeologiska undersökningar har tidigare genomförts här med undantag för den utredning som, på initiativ av Länsstyrelsen i Västra Götalands län, förledde förundersökningen.

Undersökningar av samma tidsperioder i regionen har främst genomförts i Göteborg men även från Marstrand, Uddevalla och Vänersborg finns relevanta genomförda undersökningar. Från aktuell tidsperiod finns även undersökningar från Jönköping och Halland vilka kan vara intressanta jämförelsematerial.

### Undersökningresultat, östra undersökningsområdet

Inom fastigheterna kv. Skepparen 10, 11 och 12 drogs 13 sökschakt, *illustration 16 och bilaga 1*. Schaktens djup varierade mellan 0,40 och 1,20 meter.

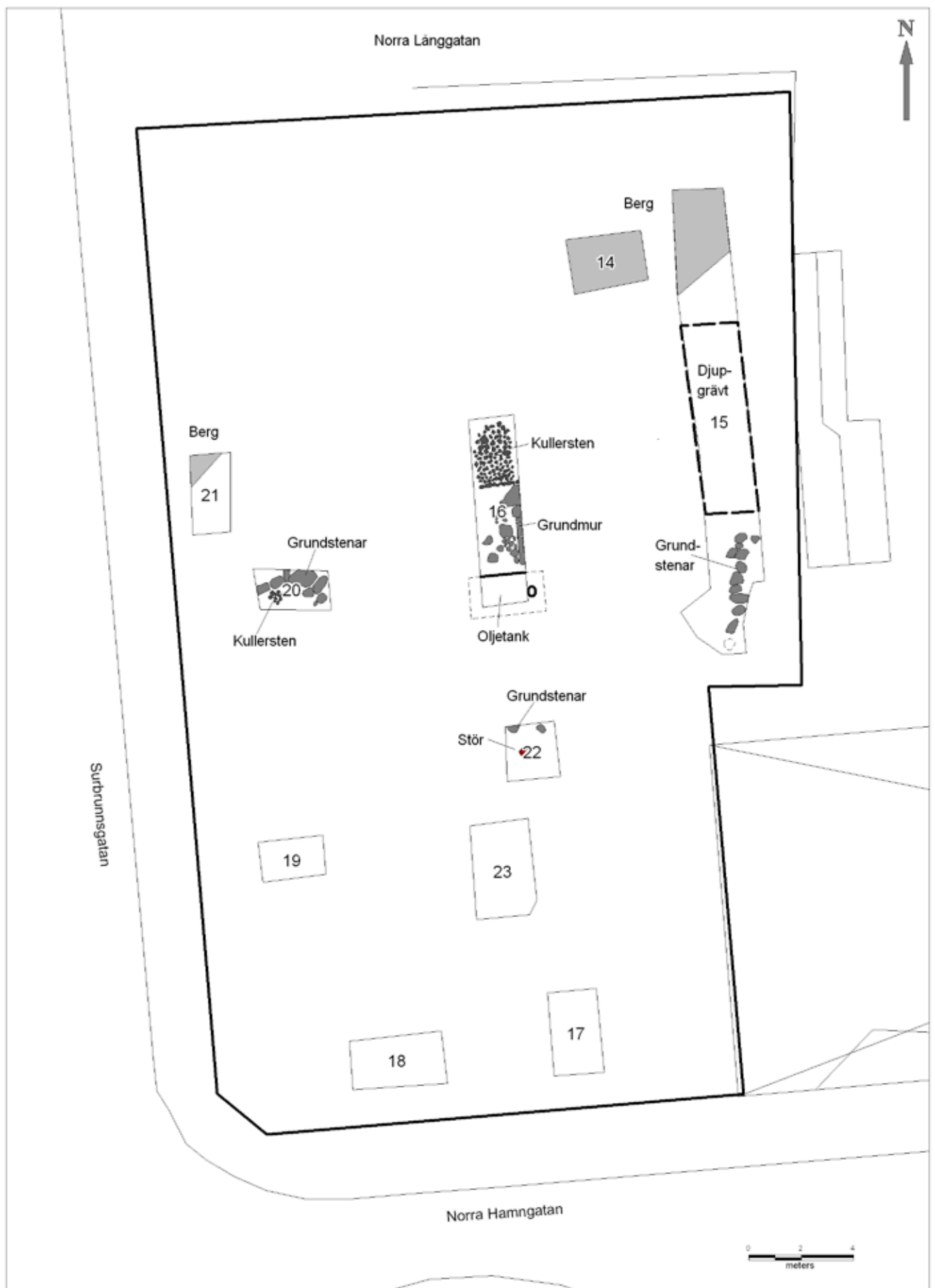
Gällande fastigheterna 10 och 11 så visade förundersökningen att tidigare exploateringar helt förstört eventuella lämningar inom denna del av området. Här påträffades inget fyndmaterial över huvud taget. Längst i öster rensades en profil mot Östra Klevgatan (profil 1). Här påträffades skalgrus där arterna större kammussla, större hjärtmussla, islandsmussla och ostron identifierades.

På fastigheten Skepparen 12 framkom dock ett blandat fyndmaterial i omrörda lager invid den byggnad från 1800-tal som tidigare legat där, *bilaga 2*. Lagren utgjordes av humösa utfyllnader bakom stenklädda terrasser, vilket gör proveniensens vansklighet.

Det yngre fyndmaterialet bestod av flintgods, buteljglas och liknande och kunde dateras från 1800-tal fram till 1900-talets första hälft. Det äldre fyndmaterialet påträffades framförallt i schakt 5, 8 och 10 och bestod av exempelvis mynt, kritpipskaft, yngre rödgods, stengods och ostindiskt porslin, *illustration 17*. Detta



III. 17. Översikt över schakt 10 vilken tydligt visar humösa lager, mot NO. På bilden även Mats Sandin.



III. 18. Plan över västra undersökningsområdet med schakt och bevarade lämningar, skala 1:500.

kan i huvudsak dateras till 1700-talet. Myntet var ett kopparmynt, en dansk skilling, präglad 1771. Kritpiporna daterades till 1700-talets första hälft samt 1700-talets sista fjärdedel, *bilaga 4*. Inga orörda äldre lämningar påträffades inom det östra undersökningsområdet.

### **Undersökningresultat, västra undersökningsområdet**

Inom kv. Skepparen 8 drogs 10 sökschakt med varierande längder, *illustration 18 och bilaga 1*. Schaktens djup varierade mellan 0,4 och 2,5 meter. Inom fastigheten påträffades välbevarade lämningar.

I fastighetens norra del påträffades berg i dagen. Här fanns det kvar grundmurar efter den nyligen rivna bebyggelsen, *illustration 19*. Då grundmurarna var anlagda direkt mot berget fanns det ingen möjlighet att finna äldre bevarade lämningar här.

I schakt 15, 16 och 20 samt möjligen 22 påträffades orörda grundstenar och grundmurar, *illustration 20 och 21*. I schakt 15 och 16 hade grundstenarna en tydlig nord/sydlig utbredning och ligger således vinkelrätt mot stranden. I schakt 15 bestod grundstenarna av runda obearbetade stenar som verkade ha

en planare sida uppåt. I schakt 16 påträffades även kvadratiskt formade grundstenar som antyder en större byggnad. Grundstenarna i schakt 20 hade ingen tydlig riktning men möjligen kan de representera en gavel.

I schakt 16 påträffades en välbevarad stenläggning, *illustration 21*. Den framkom i schaktets norra del och bestod framförallt av knyt-nävstora stenar.

I ett flertal schakt påträffades fyndförande kultur- och/eller utkastlager (schakt 15, 16, 20 och 21). Lagren var cirka 0,1-0,4 meter tjocka och bestod framförallt av sand och humus. Fyndmaterialet består av kritpipor, ostindiskt porslin, stengods, yngre rödgods, fajans, spik och glas i form av dricks- och fönsterglas. Även ett tämligen rikligt osteologiskt material påträffades.

På fastighetens södra del framkom sediment från den gamla åmynningen (schakt 17, 18, 19, 22 och 23). Överkanten framträdde cirka 1,70 meter under rivningsnivå och bestod av homogen ljusbrun grå sand med inslag av enstaka ostron. I schakt 22 påträffades även rester efter en stör som kan ha haft med för-töjning att göra.



Ill. 19. Grundmurar till det trähus mot Norra Långatan som revs samtidigt med Hedelinska huset mot N, jämför *illustration 13*.



Ill. 20. Lodfoto över schakt 15, öster uppåt i bild. En rad med grundstenar i en nord/sydlig utbredning framträder tydligt.



Ill. 21. Översikt över schakt 16 mot N. I bakgrunden syns en stenläggning och i framkant sträcker sig en nord/sydlig rad med grundstenar i schaktets östra del.

### Fynd

Fyndmaterialet bestod av ett typiskt stads-material och kunde till övervägande del dateras till 1700-talet med tyngdpunkt på seklets andra halva, *bilaga 2*. Fyndmaterialet utgörs till

övervägande del av kritpipor, ostindiskt porslin, stengods, yngre rödgods, fajans, spik och glas i form av dricks- och fönsterglas. Då fyndmaterialet på den östra ytan ansågs komma i omrörda lager kommer det inte diskuteras mer

ingående här. På den västra ytan anses dock materialet härröra från orörda lager. Fyndmaterialet framkom här i sandiga lager som kan anses tillhöra strandzonen.

I ett flertal schakt påträffades modernt rödgods av större krus och kärl med brun glasyr med band av vit piplerdekor. I Strömstads Museums samlingar finns det motsvarande hela kärl. Dessa är lokalt producerade av Lerkärlsfabriken i Strömstad som anlades 1905 av Hana & Holmen Potteri A/S i Sandnes, Norge, *Hansson 2010*. Ägaren hette Emanuel Simonson. Fabriken gick i konkurs i maj 1935 och tillverkningen låg då nere sedan slutet av 1934. Historien är full av kuriösa händelser och en av dem är att mannen som en gång startade upp lerkärlstillverkningen i Sandnes, Norge var strömstadsbo. Han hette Christopher Zimmerman och föddes i Strömstad 1736 och dog i Sandnes 1812.

Den äldre keramiken bestod framförallt av yngre stengods som generellt kan vara svår att datera. Den bestod dock av skärvor från fat och skålar med invändig blyglasyr och exempelvis vågbandsornamentik på brämet. Några enstaka skärvor fajans påträffades, glaserat med vit tennglasyr. Stengodset var svårdaterat och bestod av ett typiskt saltglaserat ljust gods. Troligen härrör några av skärvorna från svårdaterade mineralvattenkrus. De små skärvor av ostindiskt porslin som identifierades kan dateras till 1700-tal. Det framkom både underglasryblå dekor samt familie rose. Båda är typiska för kompaniporslinet. Generellt var keramiken hårt fragmenterad.

Det påträffades en del kritpipsfragment, *bilaga 3*. De dateras generellt till 1700-talets andra hälft och proveniensbestämdes till Stockholm, England och Gouda i Holland, *Åkerhagen 1995, 2006 a och b*. Piporna visade rester efter bitmärken vilket tyder på att de inte slängts när skaftet gått av, utan återanvänts tills de blivit obrukbara.

Glas materialet bestod i huvudsak av fönsterglas och buteljglas. I schakt 15 i L3A påträffades ett ritstift, så kallad griffel, till griffeltavla. Griffel är en slags skiffer.

## **Ben**

Särskild vikt lades vid den osteologiska potentialen och ben insamlades konsekvent, *bilaga 4*. Benen har bestämts av osteolog Leif Jansson. Två jordprover från L3A och L3B i schakt 15 undersöktes särskilt noga för att utreda den vetenskapliga potentialen gällande mindre ben och makrofossil. Proverna visade på att mindre ben som fiskben finns bevarade i lagret.

I schakt 8 på den östra undersökningsytan påträffades ett mindre benmaterial som bestämdes till nöt och gris. Det gick dock inte att säkerställa dateringen på detta material. Man kan dock konstatera att merparten härrörde från köttfattiga delar av djuren vilket tyder på slaktavfall.

I schakt 15 på den västra undersökningsytan framkom ett tämligen stort benmaterial. I det yngre L2 (sent 1800-tal till tidigt 1900-tal) identifierades nöt, gris, får, tamhöns, eventuellt gås eller vild sjöfågel, långa och eventuellt kolja. Benen har gnagspår efter råttor. Det kom ett antal tungben från nöt och får vilket normalt är ovanligt. Tungbenet följer med tungan och har troligtvis med någon del i slaktprocessen att göra.

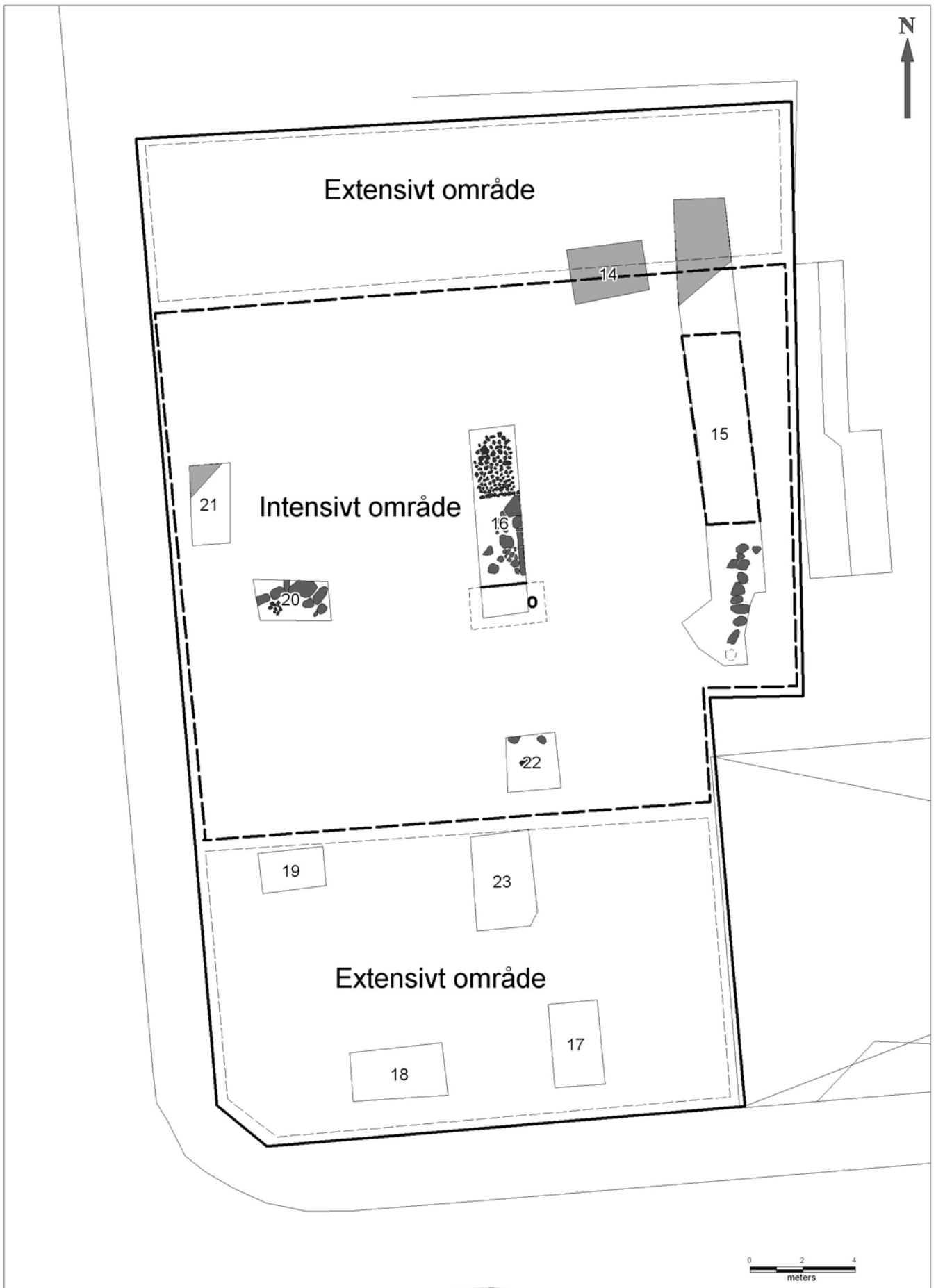
I L3 (1700-tal/tidigt 1800-tal) i schakt 15 påträffades mycket nöt och benen är tydligt mägspaltade. I lagret påträffades även gris (med gnagspår efter hund), får, eventuellt långa, kolja, sill, trolig torsk eller gråsej, stor-skarv, tordmule, sillgrissla, ej artbestämd sjöfågel och ostron. Generellt syns tydliga slaktspår på hela materialet, och delar av materialet är ganska hårt svallat. Benen representerar avfall från vad man ätit i staden under denna tid. Husdjuren nöt, gris och får dominerar stort men även fisk och sjöfågel förekommer.

## **Tolkning**

Inom fastigheterna kv. Skepparen 10 och 11 kan äldre bebyggelse beläggas i det historiska källmaterialet. Sentida exploatering har dock uttraderat alla spår och lämningarna var här helt bortschaktade.

Inom fastigheten kv. Skepparen 12 påträffades ett fyndmaterial som kunde knytas till





III. 22. Plan över det västra undersökningsområdet med extensiva och intensiva områden markerade. Inom det intensiva området finns välbevarade lämningar.

1700-talet. I de lager som fynden framkom påträffades även ett tidigt 1900-talsmaterial. Här har vi omrörda lager och fyndmaterialets ursprung går inte att säkerställa. Inga bevarade fasta lämningar från 1600-1700-talets Strömstad påträffades således här.

Inom fastigheten kv. Skepparen 8 påträffades välbevarade lämningar som har daterats till mitten av 1700-talet och framåt. De grundmurar som framkom härrör troligen från strandbodarna och liknande urban strandbebyggelse. Det är framförallt på fastighetens centrala delar som välbevarade lämningar påträffades, *illustration 22*. Det är med all sannolikhet här som strandbebyggelsen legat. Fyndmaterialet antyder att den kan härröra från mitten av 1700-talet. Vissa av de stratigrafiskt äldsta lämningarna kan möjligen knytas till den bebyggelseetablering som via det historiska kartmaterialet kan dateras till 1600-tal. På ytan påträffades även yngre lämningar daterade från 1800-tal fram till tidigt 1900-tal.

### **Forskningspotential**

Med hänsyn till bevarandegraden och att några arkeologiska undersökningar inte tidigare gjorts i Strömstad anses den vetenskapliga potentialen vara mycket hög på kv. Skepparen 8. Det kan dock förväntas ett relativt begränsat fyndmaterial och välavgränsade huslämningar vilka kan anses vara relativt okomplicerade att dokumentera.

Med hänsyn till att området norr om Strömsån blev en del av staden Strömstad ganska sent bör frågeställningar riktas mot strandbodarna och att karaktärisera befolkningen från denna del av staden. Frågeställningarna bör övergripande beröra det urbana landskapet, sociala strukturer, kontaktnät inom och utom staden samt människan i ett underifrånperspektiv.

Vid den särskilda undersökningen bör stor ambition läggas på fyndmaterialet. Särskild fokus bör läggas på det osteologiska materialet i likhet med nyligen genomförda undersökningar i Göteborg, *Wennberg 2010*. Frågeställningarna bör beakta husdjurshållning, införsel av

animala livsmedel (inklusive skaldjur) och djur i närmiljön.

Undersökningen kan i sin förlängning ge en bredare kunskap om den urbana miljön på västkusten utanför Göteborg. Området kring Strömsån är sparsamt bebyggt redan under 1500-talet men Strömstad kan ändå anses nyetablerad under sent 1600-tal vilket ger stora möjligheter för ett förhållandevis välavgränsat arkeologiskt fyndmaterial. Kopplingen till Göteborg anses som extra viktig, men även andra samtida städer på västkusten är av stort intresse. Inför en eventuell särskild undersökning bör även kontakterna med Norge och Fredrikstad beaktas.

### **Pedagogisk potential**

Inför en eventuell särskild undersökning anser Rio Kulturkooperativ att den pedagogiska potentialen är hög på kv. Skepparen 8. Ett flertal faktorer bidrar till detta. Lämningen anses vara väl bevarad inom fastigheten. Den ligger även centralt och området passeras av ett stort antal människor, särskilt under sommartid. Möjligheten är stor att visualisera 1700-talets Strömstad med fokus på strandbodarna norr om Strömsån.

En genomtänkt pedagogik anses vara av stor vikt vid genomförande av pedagogiskt program på platsen. Samarbeta med Strömstads Museum rekommenderas och är en bra möjlighet att nå ut till lokalbefolkningen.

### **Antikvarisk bedömning**

Rio Kulturkooperativ anser att det inom kv. Skepparen 8 finns bevarade lämningar och att ytan bör bli föremål för särskild undersökning vid en eventuell exploatering. Inom kv. Skepparen 10-12 finns däremot inga bevarade lämningar och här finns inga hinder för vidare exploatering.

Fornlämningar är skyddade enligt 2 kap i Lag om kulturminnen mm (KML) och genom miljöbalkens generella hänsynsregler, där stor vikt läggs vid hänsyn till kulturlämningar och kulturmiljöer. Ansökan om ingrepp i lämningar lämnas till länsstyrelsen.

## **Källor**

|                                     |       |   |
|-------------------------------------|-------|---|
| Ahlberg, Nils                       | 2005  | <i>Stadsgrundningar och planförändringar. Svensk stadsplanering 1521–1721.</i> Institutionen för landskapsplanering Ultuna, Uppsala. Konstvetenskapliga institutionen, Stockholms universitet. Doctoral thesis. Swedish University of Agricultural Sciences. Uppsala. |
| Andersson, Gunnar och Klas Jahnberg | 1997  | <i>Strömstad.</i> Scandinavian Atlas of Historic Towns. No 9. red. Thomas Hall, Birgitta Ericsson och Lempi Borgvik. The Institute of for Urban History, Stockholm. Odense University Press.  |
| Hedelin Duus, Ulla                  | 2007  | <i>Minnen från Hedelinhuset i Strömstad.</i> Opublicerat föredragsmanus, Strömstad Museum.  |
| Strömbom, Anders                    | 1900  | <i>Anteckningar rörande hus, tomter ok husägare i Strömstad från stadens grundläggande til närvarande tid I-III.</i>  |
| Wennberg, Tom                       | 2010  | <i>Kv. Härbärget.</i> En arkeologisk undersökning av 1600-talets Göteborg. Kulthistoriska rapporter 77. Rio Kulturkooperativ.   |
| Åkerhagen, Arne                     | 1995  | <i>Kritpipor.</i> Stockholm.  |
| Åkerhagen, Arne                     | 2006a | <i>Att datera en kritpipa: kortfattad beskrivning.</i> Tobaks- och tändsticksmuseum. Stockholm  |
| Åkerhagen, Arne                     | 2006b | <i>Goudapipans utveckling för datering av europeiska pipor.</i> Tobaks- och tändsticksmuseum. Stockholm   |
| <b>Muntliga uppgifter</b>           |       |   |
| Nyqvist, Roger                      | 2010  | Rio Kulturkooperativ. Utläsning av text på 1716 års geometriska karta.  |
| Hansson, Ulf                        | 2010  | Strömstads Museum.  |
| <b>Arkiv</b>                        |       |   |
| Strömstads Museum                   | 2010  | Arkivmaterial   |



*Bilagor*

## Bilaga 1. Schakt

Djupmätt i cm och schaktets storlek i meter, jmf. illustration 16 och 19 samt bilaga 2. Schakt 1-13 berör fastigheterna kv. Skepparen 10-12 och schakt 14-23 kv. Skepparen 8. Lager har generellt enbart numererats när fynd påträffats eller om de diskuterats på annat sätt.

### Profil 1 mot öster (10x1,7 m)

|        |  |
|--------|--|
| 0-30   | Asfalt/gatsten och bärlager                                |
| 30-60  | Osorterade utfyllnadslager                                 |
| 60-80  | Påfört skalbanksgrus med större skal av musslor och ostron |
| 80-120 | Rödbrun blockig och grusig morän                           |
| 120-   | Kompakt grått grus   |

Kommentar: Inga fynd. Profilen grävdes fram mot den befintliga gatan för att få en uppfattning om vad som skulle kunna finnas bevarat inom fastigheterna Skepparen 10 och 11. Stratigrafin visade att äldre lager redan var bortschaktade vid anläggandet av det nu raserade huset i områdets nordöstra del.

### Schakt 1 (3x1,6 m)

|      |                      |
|------|----------------------|
| 0-40 | Yngre raseringslager |
| 40-  | Kompakt grått grus   |

Kommentar: Inga fynd

### Schakt 2 (3x1,6 m)

|      |                      |
|------|----------------------|
| 0-40 | Yngre raseringslager |
| 40-  | Kompakt grått grus   |

Kommentar: Inga fynd.

### Schakt 3 (4x1,6 m)

|      |                      |
|------|----------------------|
| 0-40 | Yngre raseringslager |
| 40-  | Kompakt grått grus   |

Kommentar: Inga fynd

### Schakt 4 (4x1,6 m)

|       |                      |
|-------|----------------------|
| 0-30  | Yngre raseringslager |
| 30-80 | Kompakt gulbrun sand |
| 80-   | Kompakt grå sand     |

Kommentar: Inga fynd

### Schakt 5 (4x1,6 m)

|       |                          |
|-------|--------------------------|
| 0-10  | L1: Matjord              |
| 10-80 | L2: Kompakt gulbrun sand |
| 80-   | Berg                     |

Kommentar: Fynden framkom i L2 och bestod av skinnspill, spik, flintgods, yngre rödgods, modernt

lergods, tegelkross, slagg samt olika typer av glas. Fyndmaterialet bedöms primärt härröra från sent 1800-tal och tidigt 1900-tal och påträffades ända ner till berget, men var rikligare i de övre nivåerna. En skärva yngre rödgods skulle kunna vara 1700-tal. Schaktet grävdes i en mindre kallmurad terrass (7,40x4,20m) vilken grundlagt ett mindre trähus som kan beläggas från tidigt 1900-tal, men har sannolikt ett ursprung i 1800-talet. Terrassen var anlagd mot berget och var i sin utsida ca 1 meter hög. Kallmuren bestod av olika stora naturstenar och block.

### Schakt 6 (4x1,6 m)

|       |                          |
|-------|--------------------------|
| 0-10  | Matjord                  |
| 10-30 | Sandig humus             |
| 30-40 | Kullersten               |
| 40-60 | Grus med inslag av block |
| 60-   | Berg                     |

Kommentar: Ett yngre fyndmaterial påträffades i den sandiga humusen (10-30). Fynden bestod av tegel, flintgods (bl.a. Göteborgs porslinsfabrik), tunnband i järn, träledningsjärnband, pilsnerflaskor och en apoteksflaska. Fynden kan dateras till tidigt 1900-tal.

### Schakt 7 (3x1,6 m)

|       |                |
|-------|----------------|
| 0-10  | Matjord        |
| 10-30 | Sandig humus   |
| 30-60 | Ljusbrunt grus |
| 60-   | Berg           |

Kommentar: Ett yngre fyndmaterial påträffades i den sandiga humusen (0-30). Fyndmaterialet bestod av sekelskiftes flintgods och ett par mindre parfymflaskor.

### Schakt 8 (8x1,6 m)

|       |                   |
|-------|-------------------|
| 0-10  | L1: Matjord       |
| 10-30 | L2: Sandig humus  |
| 30-80 | L3: Ljusbrun sand |
| 80-   | L4: Lucker grus   |

Kommentar: Ett blandat fyndmaterial påträffades i matjorden och den sandiga humusen (L1 och L2). Fyndmaterialet bestod av

sekelskiftes flintgods (ex. spetsmönstret), djurben (kåke gris), rödgods bl.a Strömstad lerkärlsfabrik, ostindiskt porslin och modernt porslin samt bakstycke till kakelugnsplatta och kritpipsskaft. Delar av rödgodset, ostindiska porslinet samt kritpiporna dateras till 1700-tal och tidigt 1800-tal.

### Schakt 9 (8x1,6 m)

|      |                      |
|------|----------------------|
| 0-60 | Yngre rivningsmassor |
| 60-  | Betonggolv och berg  |

Kommentar: Inga fynd. Schaktet drogs i den nyligen flyttade villans källare.

### Schakt 10 (8x1,6 m)

|       |  |
|-------|--|
| 0-10  | L1: Matjord                                |
| 10-50 | L2: Sandig humus med större sten och block |
| 50-70 | Lucker grus                                |
| 70-   | Kompakt gulbrun sand                       |

Kommentar: L1 och L2 utgörs av en terrassering till den år 1880 uppförda villan. Terrassen fungerade som en mindre gräsmatta. Jordmassorna är hitförda och ursprunget således oklart. Ett blandat fyndmaterial påträffades i matjorden och den sandiga humusen (L1 och L2). Fyndmaterialet bestod av 1800-tals/sekelskiftes flintgods, rödgods från Strömstad lerkärlsfabrik, kritpipsskaft samt diverse glas. Ett kopparmynt påträffades, 1 skilling danske präglat 1771. Delar av rödgodset samt kritpiporna bör dateras till 1700-tal - tidigt 1800-tal.

### Schakt 11 (3x1,6 m)

|          |                                |
|----------|--------------------------------|
| 0-10     | Asfalt och bärlager            |
| 10-(110) | Grus med större sten och block |

Kommentar: Inga fynd

### Schakt 12 (3x1,6 m)

|      |                      |
|------|----------------------|
| 0-90 | Yngre rivningsmassor |
| 90-  | Grå kompakt sand     |

Kommentar: Inga fynd

**Schakt 13** (3x1,6 m)

0-110 Yngre rivningsmassor  
110- Grå kompakt sand

Kommentar: Inga fynd

**Schakt 14** (3x1,6 m)

0-10 Grus med mycket glasskärvor efter pilsnerflaskor, varav en del bottenmärkta med Årnäs  
10-10/40 Yngre rivningsmassor  
10/40 Berg, lutande år söder

Kommentar: Inga fynd

**Schakt 15** (18x1,6 m)

*Mitt i schaktet*

0-30 L1: Betongplatta och yngre fyllnadsmaterial.  
30-40 L2: Brun humus med tidigt 1900-talsmaterial som exempelvis rödgods från Strömstad lerkärlsfabrik (mjölkfat, krus), flintgods, pilsnerflaskor, spik och ett nätsänke i cement/betong mm. Materialet härrör sannolikt från Hedelins skeppshandel.  
40-60 L3A: Mörkbrun humös sandig grus med fynd, äldre markhorisont. Fynd av yngre rödgods, fajans, stengods, flintgods, ostindiskt porslin, kritpipsskaft, buteljglas, spik, tegel ben och flinta. Datering i huvudsak 1800-tal men sannolikt även sent 1700-tal. Skaftbitar av kritpipa dateras från tidigast sista hälften av 1700-talet.  
60-80 L3B: Grå skiktad grusig sand. Fynd av kritpipor mm. Fyndmaterialet tyder på 1700-tal.

Kommentar: I L3A påträffades en nord/sydlig rad med stenblock som troligen är grundstenar till strandbodar från 1700-talet. I L3A+B påträffades även yngre rödgods, fajans, flintgods, buteljglas, en knapp, spik, ett gångjärn, tegel och slagg.

**Schakt 16** (7x1,6 m)

*Norra delen*

0-50 Yngre rivningsmassor  
50- Kullerstensläggning, gårdsplan?

*Södra delen*

0-60 L1: Diverse utfyllnads- och rivningsmassor  
60-65 L2: Humus, 1800/1900-tals rödgods med engoberad insida  
65-75 L3: Grå sandig grus med tegel och sten, Fynd av spik och flintgods  
75-(95) L4: Humus, troligen 1700-tal

Kommentar: Grundstenar påträffades i schaktet. Längs den östra schaktväggen var större kvadratiske stenar lagda i en nord/sydlig rad. Möjligvis är de samtida med kullerstenen. I schaktet påträffades även runda grundstenar med trolig datering i 1700-tal.

**Schakt 17** (3x2 m)

0-160 Yngre rivningsmassor och blockiga utfyllnadsmassor. Med all sannolikhet från sent 1800-tal.  
160-170 Mörkbrun humös sand  
170-(250) Ljusbrun/grå sand med enstaka ostron

Kommentar: Inga fynd

**Schakt 18** (3x2 m)

0-160 Yngre rivningsmassor och blockiga utfyllnadsmassor. Med all sannolikhet från sent 1800-tal.  
160-170 Mörkbrun humös sand  
170-(250) Ljusbrun/grå sand med enstaka ostron

Kommentar: Inga fynd

**Schakt 19** (3x2 m)

0-160 Yngre rivningsmassor och blockiga utfyllnadsmassor. Med all sannolikhet sent 1800-tal  
160-170 Mörkbrun humös sand med tegelkross

170-(250) Ljusbrun/grå sand med enstaka ostron

Kommentar: Inga fynd

**Schakt 20** (3x1,6 m)

0-90 L1: Yngre rivningsmassor  
90-100 L2: Grå sand med tegel  
100- L3: Mörkgrå humös sand med tegel. Lagret grävdes ej igenom, Fynd av rödgods, flintgods, porslin och glas samt kritpipor.

Kommentar: I L3 påträffades halvmeterstora grundstenar samt kullerstenspackning. Kullerstenpackningen rensades inte fram.

**Schakt 21** (3x1,6 m)

0-40 L1: Betong och sättsand. I norra delen påträffades berg ytligt.  
40- L2: Mörkbrun humös sand med yngre rödgods. Lagret grävdes ej igenom

**Schakt 22** (3x2 m)

0-150 Yngre rivningsmassor och blockiga utfyllnadsmassor. Med all sannolikhet sent 1800-tal.  
150-160 Mörkbrun humös sand  
160- Ljusbrun/grå sand med två större stenar samt negativ efter en kvadratisk stör/påle

Kommentar: Inga fynd

**Schakt 23** (3x2 m)

0-160 Yngre rivningsmassor och blockiga utfyllnadsmassor. Med all sannolikhet från sent 1800-tal.  
160-170 Mörkbrun humös sand  
170-(250) Ljusbrun/grå sand med enstaka ostron

Kommentar: Inga fynd

## Bilaga 2. Fynd

Angående schakt och lager hänvisas till bilaga 1.

| <b>Fyndnr</b> | <b>Schakt</b> | <b>Lager</b> | <b>Sakord</b>      | <b>st</b> | <b>gr</b> | <b>Material</b> | <b>Beskrivning</b>  |
|---------------|---------------|--------------|--------------------|-----------|-----------|-----------------|---|
| 01            | Schakt 5      | L1/L2        | Yngre rödgods      | 1         | 43        | Keramik         | En bottenskarva med invändig blyglasyr och rester efter piplerdekor. 1700-tal?  |
| 02            | Schakt 8      | L1/L2        | Yngre rödgods      | 5         | 59        | Keramik         | Två mynningsskärvor och tre bukbitar, samtliga invändigt glaserade. Fyra av skärvorna var engoberade varav en hemrad längs mynningen. 1700-tal? |
| 03            | Schakt 8      | L1/L2        | Ostindiskt porslin | 1         | 3         | Keramik         | Bujskarva till mindre kopp med dekor i familie rose. 1700-tal.  |
| 04            | Schakt 8      | L1/L2        | Stengods           | 1         | 3         | Keramik         | Odefinierad bujskarva. Svårdaterad.   |
| 05            | Schakt 8      | L1/L2        | Fajans             | 1         | 2         | Keramik         | Tennglasyr med blå dekor. Möjligen 16-1700-tal.   |
| 06            | Schakt 8      | L1/L2        | Kritpipa           | 4         | 6         | Keramik         | Odekorerade skaft. Sista kvartalet 1700-talet.  |
| 07            | Schakt 10     | L2           | Mynt               | 1         | 12        | Metall          | Kopparmynt. 1 dansk skilling 1771.  |
| 08            | Schakt 10     | L2           | Kritpipa           | 4         | 11        | Keramik         | Odekorerade skaft. Första hälften 1700-talet.   |
| 09            | Schakt 15     | L3A/L3B      | Yngre rödgods      | 18        | 81        | Keramik         | Hårt fragmenterat, delvis svallat. Skärvor med piplerdekor och polykrom dekor. 1700/1800-tal.   |
| 10            | Schakt 15     | L3A/L3B      | Fajans             | 12        | 15        | Keramik         | Hårt fragmenterat. Blå och svart dekor, troligen både importerat och svenskt. 1700/1800-tal.  |
| 11            | Schakt 15     | L3A/L3B      | Ostindiskt porslin | 2         | 2         | Keramik         | Familie rose, 1700-tal.   |
| 12            | Schakt 15     | L3A/L3B      | Flintgods          | 11        | 11        | Keramik         | Hårt fragmenterat, blå och polykrom dekor.  |
| 13            | Schakt 15     | L3A/L3B      | Glas               | 8         | 54        | Glas            | Buteljglas och en tapp.   |
| 14            | Schakt 15     | L3A/L3B      | Knapp              | 1         | 4         | Metall          | Odekorerad rund skiva med hyska.  |
| 15            | Schakt 15     | L3A/L3B      | Spik               | 1         | 54        | Metall          | Större bjälklagsspik.   |



| <b>Fyndnr</b> | <b>Schakt</b> | <b>Lager</b> | <b>Sakord</b>      | <b>st</b> | <b>gr</b> | <b>Material</b> | <b>Beskrivning</b>  |
|---------------|---------------|--------------|--------------------|-----------|-----------|-----------------|---|
| 16            | Schakt 15     | L3A/L3B      | Kritpipa           | 25        | 54        | Keramik         | Mest odekorerade skaft men även en klack och munstycken. Mitten av 1700-tal till tidigt 1800-tal. |
| 17            | Schakt 15     | L3A          | Yngre rödgods      | 7         | 96        | Keramik         | Med piplerdekor 1700/1800-tal.  |
| 18            | Schakt 15     | L3A          | Fajans             | 1         | 1         | Keramik         | Fragment, blå dekor.  |
| 19            | Schakt 15     | L3A          | Ostindiskt porslin | 1         | 1         | Keramik         | Fragment, blå underglasyrblå dekor, 1700-tal.   |
| 20            | Schakt 15     | L3A          | Stengods           | 2         | 53        | Keramik         | En skärva av stengods och en stengodsliknande.  |
| 21            | Schakt 15     | L3A          | Flintgods          | 44        | 66        | Keramik         | Hårt fragmenterade, bl.a. blå dekor.  |
| 22            | Schakt 15     | L3A          | Glas               | 4         | 73        | Glas            | Buteljglas, bl.a en mynning.  |
| 23            | Schakt 15     | L3A          | Ritstift           | 1         | 1         | Bergart         | Ritstift, sk griffel till griffeltavla. Griffel är en slags skiffer.                              |
| 24            | Schakt 15     | L3A          | Kritpipa           | 6         | 6         | Keramik         | Odekorerade skaft, från tidigast sista hälften 1700-talet.  |
| 25            | Schakt 15     | L3B          | Yngre rödgods      | 3         | 13        | Keramik         | Odekorerade.  |
| 26            | Schakt 15     | L3B          | Fajans             | 1         | 1         | Keramik         | Odekorerad.   |
| 27            | Schakt 15     | L3B          | Ostindiskt porslin | 2         | 1         | Keramik         | Underglasyrblå dekor.   |
| 28            | Schakt 15     | L3B          | Stengods           | 1         | 9         | Keramik         | Mynning till mineralvattenkrus.   |
| 29            | Schakt 15     | L3B          | Kritpipa           | 7         | 17        | Keramik         | En klack, resten skaft. Mitten av 1700-talet till tidigt 1800-tal.                                |
| 30            | Schakt 16     | L4           | Yngre rödgods      | 12        | 594       | Keramik         | Större fragment efter minst två mjölkfat med vågbanddekor på brämet, glasyren är gulaktig.        |
| 31            | Schakt 20     | L3           | Kritpipa           | 2         | 6         | Keramik         | Skaft och klack. Slutet 1700-tal.   |
| 32            | Schakt 21     | L2           | Yngre rödgods      | 1         | 10        | Keramik         | I fem fragment.   |

### **Bilaga 3. Kritpipor (Arne Åkerhagen)**

## **Kritpipsfragment funna i Strömstads äldre stadsdelar.**

Grävledare Tom Wennberg, Rio Kulturkooperativ, sommaren 2010.

Schakt 8. Skaftbitar med varierande rökkanal 1,6-1,9 mm... Sista kvartalet 1700-1800.

Schakt 11. Dito med rökkanal varierande 2,1-2,4 mm..... Första hälften 1700-talet.

Schakt 15:



L3A+B-1.

Troligen engelsk från andra hälften 1700-talet.  
Liknande hela har hittats i Stockholms skärgård.



Från Stockholm skärgård.



L3A+B-2.

Fint exempel på att pipan inte var en slit och släng. Kraftiga bitmärken.  
Rökkanalen tyder på mitten till slutet 1700-tal.



L3B-1

Troligen tillverkad vid Olof Forsberg pipbruk i Stockholm 1739-1759.  
Klackmärkning 3/N.



L3B-2.

Skaft från holländsk pipa med ögonband och rilldekor. Användes hela 1700-talet.



L3B-3.

Skaft från holländsk pipa med namn och banddekor. Bokstäverna OUDA kan skönjas, vilket tyder på att den är tillverkad i Gouda. Denna dekor användes 1740-1810.

L3A innehåller skaftbitar från tidigast sista hälften 1700-talet.



Schakt 20.

Detta fragment visar på en pipa med reliefdekor på framsidan som var vanligt i England Slutet på 1700-talet.

Ingarö 20 juli 2010.

Arne Åkerhagen

Tobaks- & Tändsticksmuseet,

Stockholm.

#### **Bilaga 4. Osteologisk bestämningar (Leif Johnsson)**

##### **Schaktvägg i öster:**

Större kammussla  
Större hjärtmussla  
Islandsmussla  
Ostron

##### **Schakt 8:**

Nöt - kraniedelar, revben, skulderblad, armbågsben, tåled (nummer 2)  
Gris 2 individer - överkäke, underkäke (1-2 år)  
Märgspaltat rörben och bearbetat bränt ben  
Mussla patella - saltvatten, strandzon

##### **Schakt 15 L2:**

Nöt - både yngre och äldre individer, kraniedelar, underkäke, tungben 10-tal!, revben, förbenat revbensbrosk, brötskotor (längsklövna), halskota (längsklövna), ländkota, skulderblad, höftben, knäskål, tåleder (bl.a. tvärt avhuggna), strålben (nedre delar), skenben, lårben (nedre delar), mellanfotsben, överarmsben  
Gris - ländkotor (stora längsklövna)  
Får - tungben, halskota (längsklövna), lårben  
Tamhöns - överarmsben, tupp, mellanfotsben med sporre  
Fågel - bröstkota ev. gås eller vild sjöfågel  
Långa - pannben  
Torskfisk ev. kolja

Kommentar: Benen har spår efter rättgnag. Tungben är normalt ovanligt, följer med tungan, troligtvis någon del i slaktprocessen.

##### **Schakt 15 L3:**

Nöt - inga kraniedelar, halskota, bröstkota, ländkotor (avslagen på sidorna), korskota, armbågsben, överarmsben, lårben (ledkula mm), skenben, hälben, 1 exemplar av bakben där alla benen i "vristen" låg kvar intakt,

främre och bakre mellanfotsben, tåleder (tyder på mindre storlek av fullvuxen individ), div. rörbensdelar. Benen är tydligt märgspaltade.

Gris - hörntand galt, kranidel (pannben), mellanfotsben, lårben med hundgnag.  
Får - halskota, bröstkotor, ländkotor (en längskota), överarmsben, strålben, lårben, skenben, knäskål, språngben, vristben, mellanfotsben, tåleder, revben  
Torskfisk ev. långa, kolja, sill  
Fågel trol. sjöfågel  
Ostron  
Standsnäcka  
Enstaka mindre brända bendelar

Kommentar: Ben med spår efter hundgnag.

##### **Schakt 15, L3A:**

Nöt - revben, andra halskotan  
längsklövna ungdjur, höftbensled, hälben  
Får - tåled nr 2, hälben  
Gris - främre mellanfotsben, lårben  
Storskarv - skenben, slaktspår  
Tordmule - corracoid  
Sillgrissla - clavícula  
Trolig torsk eller gråsej - kota  
Ostron

Kommentar: Generellt tydliga slaktspår på hela materialet.

##### **Schakt 15, L3B:**

Nöt - revben, andra halskotan, överarmsben, handlovsben, främre och bakre mellanfotsben, hälben  
Gris - höftben, ländkota, lårben, skenben, bakre mellanfotsben, tåled  
Får - främre mellanfotsben

Kommentar: Delar av materialet är ganska hårt svallat.

