

L2019:87 och L2019:88 inom Kville-Rörvik 1:7 Kville socken, Tanums kommun

Arkeologisk förundersökning



**L2019:87 och L2019:88 inom Kville-Rörvik 1:7
Kville socken, Tanums kommun**

Arkeologisk förundersökning

Petra Aldén Rudd

**L2019:87 och L2019:88 inom Kville-Rörvik 1:7, Kville socken, Tanums kommun
Arkeologisk förundersökning**

Rapport 2019:10

© Rio Göteborg Natur- och kulturkooperativ 2019

Fastigheter: Kville-Rörvik 1:7, Kville socken, Tanums kommun Västra Götalands län

Länsstyrelsebeslut dnr: 431-10426-2019

Belägenhet i SWEREF 99: Norr 6496160m, Öst 283920 m

Höjd över havet: 38-40 meter

Beställare: AB Hamburgsund 13184

Projektnummer: G1910 och G1911

Projektansvarig: Lillemor Olsson Gustafsson

Fältansvarig: Petra Aldén Rudd

Övrig personal: Karin Olsson

För personalens meriter hänvisas till Rio Göteborg Natur- och kulturkooperativs hemsida

Fältarbetstid: 2019-05-06 – 2018-05-07

Undersökningsområdets storlek: cirka 100 m²

Arkiv: Rio Göteborg Natur- och kulturkooperativ

Foton: Där fotograf ej anges är bilder tagna av fältpersonalen

Omslagsbild: Miljöbild från L2019:87. Foto mot öster

Kartor och situationsplaner: Framställda av Rio Göteborg Natur- och kulturkooperativ med data från FMIS och Lantmäteriet (medgivandeavtal © Lantmäteriet Dnr R50321710_140001, GSD-Terrängkartan efter Lantmäteriets Öppna data, CC0 Creative commons).

Redigering och layout: Sara Lyttkens, Visinator AB

Tryck: Nordbloms Trycksaker AB, Hamburgsund

Sökord: Boplats, aktivitetsyta, flinta, neolitikum

Rio Göteborg Natur- och kulturkooperativ

Slakthusgatan 8 A

415 02 GÖTEBORG

www.riogbg.se

kontakt@riogbg.se

INNEHÅLL

Sammanfattning.....	5
Undersökningsområdet.....	6
Tidigare fynd och undersökningar.....	6
L2019:87.....	6
L2019:88.....	6
Syfte.....	6
Metod.....	8
Undersökningsresultat.....	8
L2019:87: Boplats.....	8
Fynd.....	8
Anläggningar.....	8
Analysresultat.....	8
L2019:88: Boplats.....	8
Fynd.....	8
Anläggningar.....	8
Analysresultat.....	8
Tolkning.....	12
L2019:87.....	12
L2019:88.....	12
Publik verksamhet.....	12
Resultat gentemot undersökningsplanen.....	12
Vetenskaplig och pedagogisk potential.....	12
Antikvarisk bedömning.....	12
L2019:87.....	12
L2019:88.....	12
Källor.....	13
Bilagor.....	15

Bilaga 1a. Schaktbeskrivningar L2019:87

Bilaga 1b. Schaktbeskrivningar: L2019:88

Bilaga 2a. Fyndtabell: L2019:87

Bilaga 2b. Fyndtabell: L2019:88



Figur 1. Översiktskarta undersökningsområdet markerat med svart ring. Sverigekartan raster LMV CC0. Skala 1:1000 000.

L2019:87 och L2019:88 inom Kville-Rörvik 1:7 Kville socken, Tanums kommun

Arkeologisk förundersökning

Sammanfattning

Rio Göteborg Natur- och kulturkooperativ har genomfört arkeologiska förundersökningar av två fornlämningar, L2019:87 och L2019:88 inom fastigheten Kville-Rörvik 1:7, Kville socken, Tanums kommun. De arkeologiska förundersökningarna föranleddes av en planerad ny detaljplan för bostäder. Syftet med förundersökningarna var att fastställa och beskriva fornlämningarnas karaktär, datering, utbredning, omfattning, sammansättning och komplexitet.

Fornlämningarna ligger i ett område beläget sydöst om Hamburgsund i Tanums kommun och de berörda lämningarna ligger på cirka 40 meter över dagens havsnivå. Närmiljön utgörs idag av glest skogbevuxna bergsområden, branta sluttningar och låglänt åkermark. Det kulturhistoriska landskapet avspeglar lämningar från äldsta förhistoria in i historisk tid.

Lämningarna L2019:87 och L2019:88 registrerades i samband med en arkeologisk utredning 2018, utförd av Rio Göteborg. Lämningarna är lokaliserade cirka 100 meter ifrån varandra.

L2019:87: Boplats Inom fornlämningen drogs sju maskingrävda schakt. Schakten grävdes varierat med enkel och dubbel skopbredd och placerades jämnt över ytan, som ett komplement till de som drogs vid utredningen. Enstaka fynd påträffades i majoriteten av schakten. I de schakt som grävdes i lämningens västra del framkom det fyndförande lager som dokumenterades i samband med utredningen. Lagret utgjordes av ett brunt sandigt lager, begränsat till en förhållandevis liten del av lämningen.

L2019: 88: Boplats Vid förundersökningen grävdes sex maskingrävda schakt. Schakten placerades jämt över ytan i förhållande till utredningsschaktens resultat. I fyra av schakten påträffades ett fyndförande lager i vilket det framkom sporadiskt med flintavslag.

Rio Göteborg bedömer att fornlämningarna L2019:87 och L2019:88 kan anses vara undersökta och borttagna i samband med förundersökningarna. Rio Göteborg bedömer att lagskydd ej bör kvarstå.

Undersökningsområdet

Fornlämningen ligger i ett område beläget sydöst om Hamburgsund i Tanums kommun, (figur 1). De berörda lämningarna, L2019:87 och L2019:88 ligger ungefär 100 meter ifrån varandra, cirka 40 meter över dagens havsnivå. Närmiljön utgörs idag av glest skogbevuxna bergsområden, branta sluttningar och låglänt åkermark, (figur 2).

Det kulturhistoriska landskapet avspeglar lämningar från äldsta förhistoria in i historisk tid. Ungefär 300 meter öster om L2019:88 återfinns Kville 780, boplat, där bland annat en stickel, en spånborr, två kärnor och ett antal avslag med retusch har påträffats. Båda lämningarna är daterade till "stenålder" enligt FMIS 2018 /Fornreg 2019. Cirka 200 meter söder om ytan återfinns Kville 446, boplat, där en kniv, en borr, en kärna och en flintmejsel omnämns i fyndmaterialet. Nordost om lämningen registrerades 2007 en ny hällristning, skålgropslokalen, Kville 1375. Cirka 100 meter öster om lämningen finns en registrerad väghållningssten, Kville 365. Stenen bedöms som placerad på sin ursprungliga plats.

Inom närområdet återfinns även flera kulturhistoriska lämningar i form av stenbrott/täktområden såsom L2019:94, L2019:97 och L2019:98 med flera. Sydväst om fornlämningen L2019:88, är Kville 515 registrerad. Fornlämningen beskrivs som ett gravfält bestående av ett 10-tal gravar. I FMIS kan man läsa " Vid inventeringen 1976 påträffades inga lämningar dock ett flertal mindre täktgropar. Enligt ortsbefolkningen togs åtskilligt med grus på platsen och mindre kullar togs bort."

I anslutning till gravfältet ligger flera boplatser, Kville 552, 553, 751 och 776. Boplatserna är inte undersökta och baseras på lösfynd och lägen. Cirka 700 meter söder om de aktuella fornlämningarna låg Kville 442, en boplat som undersöktes på 30-talet av Åke Fredsjö och Sverker Jansson. Vid undersökningen påträffades bland annat "17 grönstensyxor, 19 flintyxor, 362 pilspetsar av flinta, 64 skifferspetsar, och 89 skrapor". Fornlämningen är idag helt borttagen i samband med att ett grustag togs upp på platsen. Sammantaget utgörs närområdet av en mycket intressant och komplex fornlämningsmiljö.

Tidigare fynd och undersökningar

Lämningarna L2019:87 och L2019:88 registrerades i samband med en arkeologisk utredning 2018, utförd av Rio Göteborg (Berggren och Aldén Rudd 2019).

L2019:87

I samband med den arkeologiska utredningen 2018, påträffades fynd i form av slagen flinta i två av sökschakten. Fyndmaterialet bedömdes som tio avslag, ett spånfragment och en övrig kärna. Materialet dateras troligen till neolitikum. Utöver flintmaterialet observerades en skärvsten. Det fyndförande lagret utgjordes av brun sand i vilket fynden framkom ytligt. Efter bedömning av fyndmaterialet lämnades resten av lagret intakt. Vid utredningen återdeponerades fynden i respektive sökschakt.

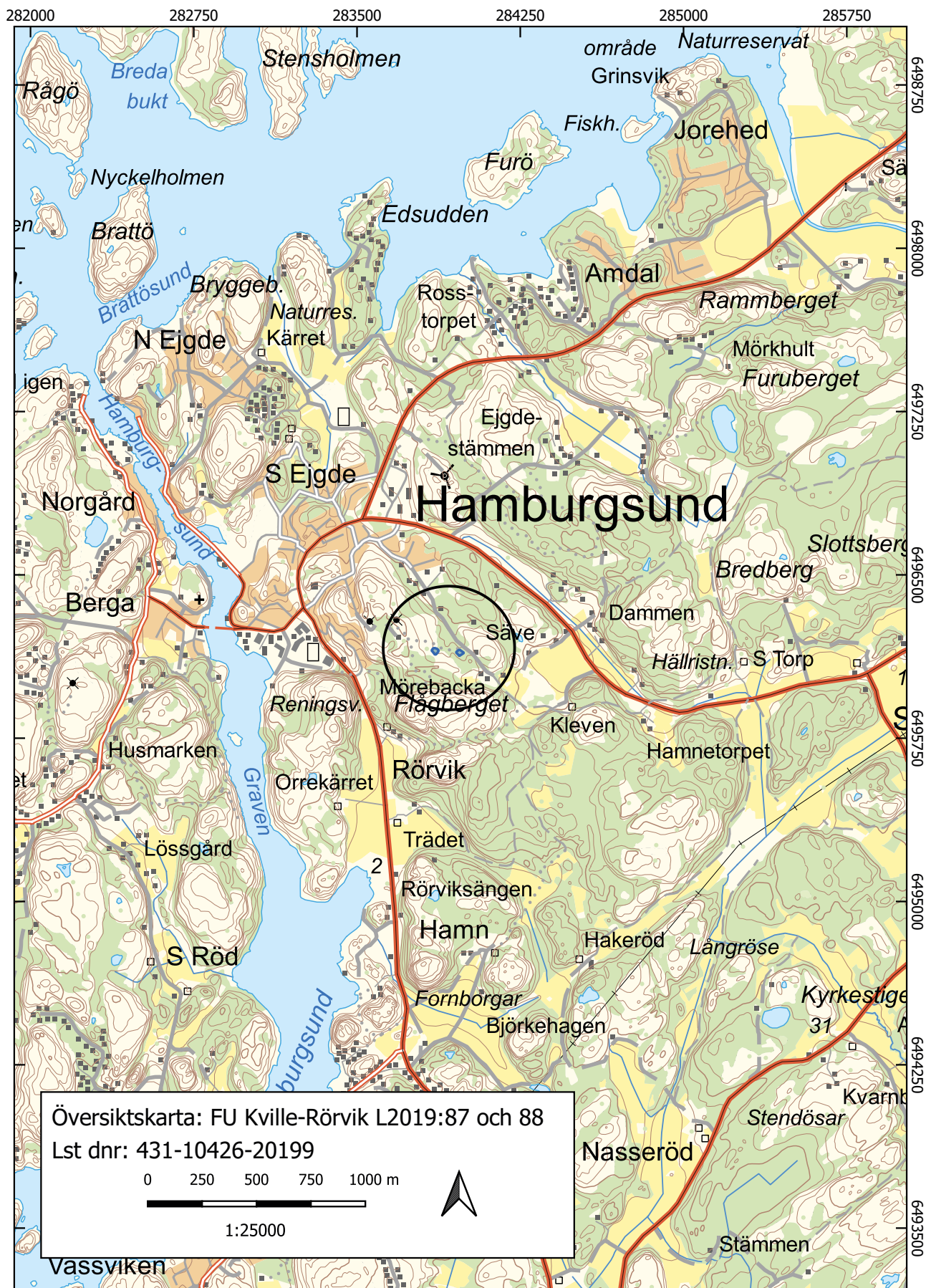
L2019:88

I samband med den arkeologiska utredningen 2018 upptogs två sökschakt inom ytan. Fynd av flintor påträffades i båda sökschakt. Fyndmaterialet bedömdes som åtta avslag (varav ett bränt), samt tre bitar övrig slagen flinta. Materialet är troligtvis neolitiskt. Det fyndförande lagret utgjordes av brun sand i vilket fynden framkom ytligt. Efter bedömning av fyndmaterialet lämnades resten av lagret intakt. Vid utredningen återdeponerades fynden i respektive sökschakt.

Syfte

Förundersökningens syfte var att generera ett material till Länsstyrelsen, som skulle kunna ligga till grund i ett beslutsunderlag, inför prövning om tillstånd till ingrepp i fornlämning. Förundersökningarna skulle fastställa och dokumentera fornlämningarnas karaktär, datering, utbredning och komplexitet samt tillvarata framkomna fornyfynd.

Resultaten av en förundersökning ska kunna användas av undersökare för att bedöma och beräkna omfattningen av en arkeologisk undersökning, men också kunna användas i företagarens planering. Målgrupperna för dessa förundersökningar var främst Länsstyrelsen och beställaren, AB Hamburgsund 13184.



Figur 2. Översiktskarta FU Kville-Rörvik L2019_87 och 88 mot Terrängkartan vektor. LMV CC0. Skala 1:25 000.

Enligt förfrågningsunderlaget skulle förundersökningarna ambitionsnivå anpassas så att resultatet kan användas som ett fullgott underlag inför kommande samhällsplanering och arkeologiska undersökningar.

Metod

För att uppnå förundersökningens syfte och ambitionsnivå skulle, enligt förfrågningsunderlaget, arbetet bestå av sökschaktning med grävmaskin, framrensning och handgrävning av fyndförande lager. Ett urval av de eventuellt framkomna anläggningarna skulle sedan undersökas vidare. Vid behov skulle handgrävda provgropar tas upp, i lägen där grävmaskinen inte kommit åt.

Alla schakt och lämningar mättes in med RTK-GPS. Schakt och lagerföljd dokumenterades digitalt med beskrivning och fotografi. All provtagning för analyser insamlas ur säkra kontexter. Fynden sorterades enligt "sorteringsschema för flinta" (Andersson et al. 1978).

Undersökningsresultat

L2019:87: Boplats

Inom fornlämningen drogs sju maskingrävda schakt, (bilaga 1a, figur 5). Schakten grävdes varierat med enkel och dubbel skopbredd och placerades jämnt över ytan, som ett komplement till de som drogs vid utredningen (figur 3). Enstaka fynd påträffades i tre av schakten (S102-S103 och S107).

I de schakt som grävdes i lämningens västra del, framkom det lager som påträffades och dokumenterades vid utredningen. Det fyndförande lagret, utgjordes av ett brunt sandigt lager, begränsat till en förhållandevis liten del av undersökningsområdet. Vid förundersökningen öppnades även utredningsschaktet S19 upp, och de fynd som påträffades och återdeponerades vid det tillfället, tillvaratogs (bilaga 2a, fynd nr 2).

Fynd

Vid utredningen påträffades två avslag i schakt S103 (fynd nr 1) samt de fynd som dokumenterades vid utredningen, då i schakt S19, här S108, (bilaga 1a och 2a). Utredningsfynden utgörs av 8 avslag (fynd nr 4), 1 övrig kärna (fynd nr 3) och ett spånfragment (fynd nr 2). Materialet dateras baserat på slagteknik till neolitikum.

Anläggningar

Inga anläggningar påträffades vid förundersökningen.

Analysresultat

Inga prover togs för naturvetenskapliga analyser.

L2019: 88: Boplats

Vid förundersökningen grävdes sex maskingrävda schakt (bilaga 1a, figur 6). Schakten placerades jämt över ytan i förhållande till utredningsschaktens resultat (figur 4). I fyra av schakten (S1, S3-S5) påträffades ett fyndförande lager innehållande sporadiskt förekommande flintavslag.

Fynd

Fynden utgjordes av anonyma flintavslag (bilaga 2b). Inget av fynden hade spår av bearbetning. Fynden dateras baserat på slagteknik till neolitikum.

Anläggningar

Inga anläggningar påträffades vid förundersökningen

Analysresultat

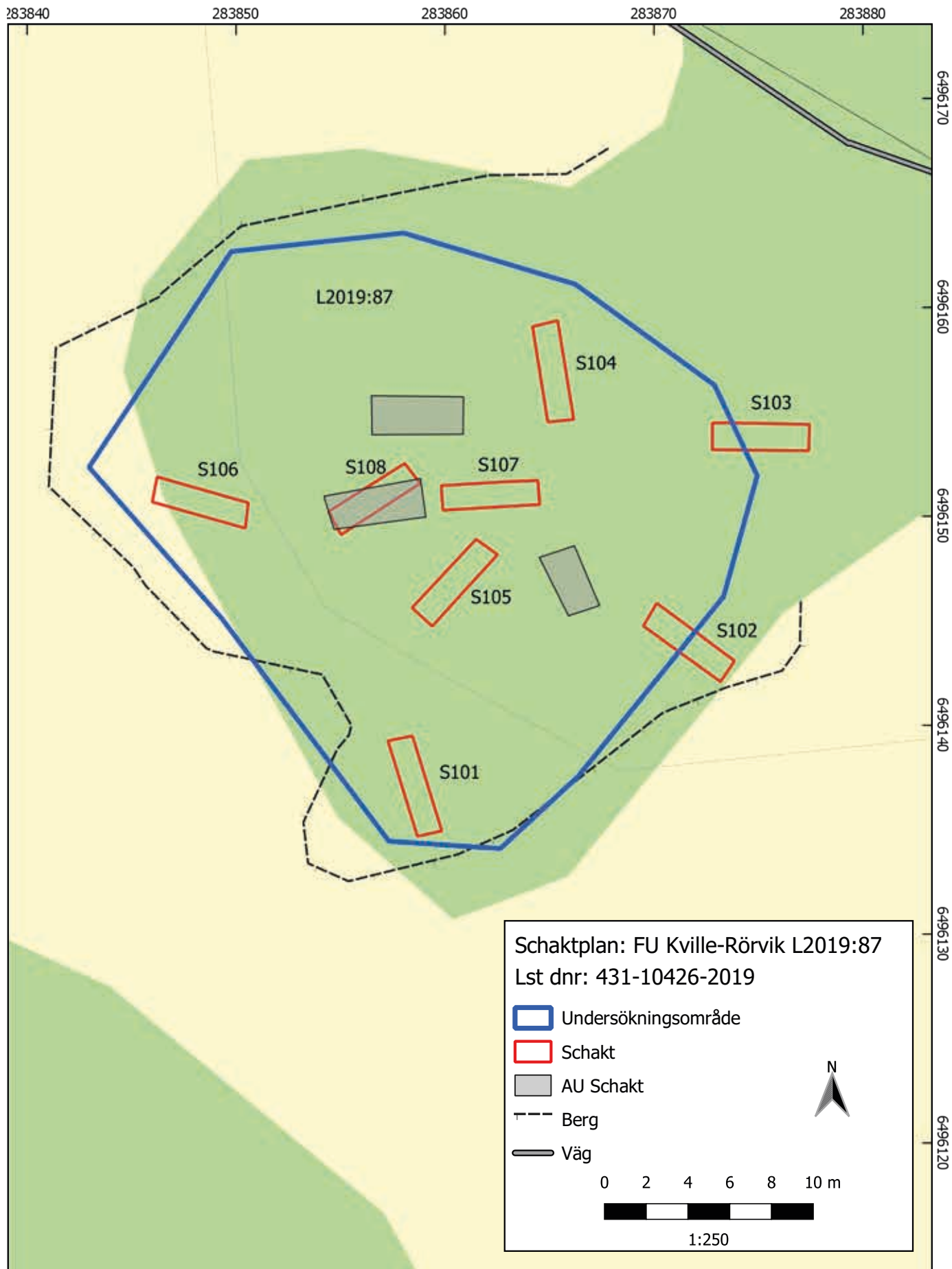
Inga prover togs för naturvetenskapliga analyser.



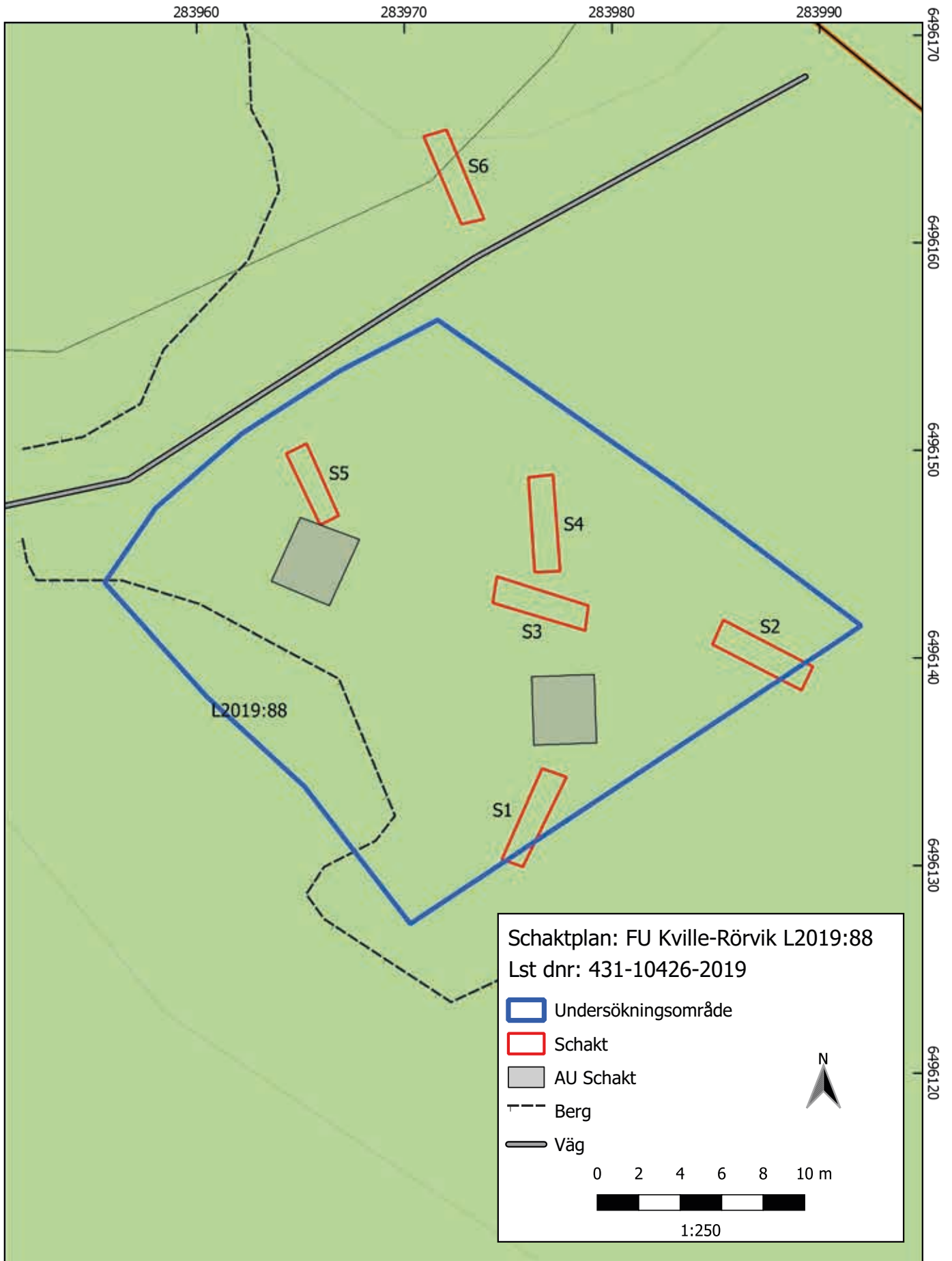
Figur 3. Miljöbild. Schaktning vid L2019:87, schakt 104 öppnas i fornlämningens nord-östra del. Foto taget mot nordväst.



Figur 4. Miljöbild. Schaktning vid L2019:88, Schakt 1 öppnas i fornlämningens södra del. Foto taget mot söder.



Figur 5. Schaktplan FU Kville-Rörvik L2019_87 mot Fastighetskartan vektor Skala 1:250.



Figur 6. Schaktplan FU Kville-Rörvik L2019_88 mot Fastighetskartan vektor Skala 1:250.

Tolkning

L2019:87

Fornlämningen ligger i ett område beläget sydöst om Hamburgsund i Tanums kommun och den berörda lämningen ligger på cirka 40 meter över dagens havsnivå. Efter den arkeologiska utredningen 2018 vid vilken lämningen registrerades bedömdes ytan till cirka 25 x 25 meter. Vid förundersökningen dokumenterades det fyndförande sandlager som påträffades vid utredningen. Lagret var mycket begränsat i utbredning, i både plan och djup. Lämningen tolkas efter genomförd förundersökning som en mycket lokal aktivitetsyta. Fynden och placeringen i landskapsrummet ger en trolig neolitisk datering av lokalen.

L2019:88

Fornlämningen ligger i ett område beläget sydöst om Hamburgsund i Tanums kommun och den berörda lämningen, L2019:88 ligger på cirka 38 meter över dagens havsnivå. I samband med registrering av fornlämningen uppgavs ytan till minst 25 x 25 meter. Vid förundersökningen dokumenterades det fyndförande sandlager som påträffades vid utredningen. Lagret var mycket begränsat i utbredning, i både plan och djup. Förundersökningens resultat bekräftar således den tolkning av lämningen som gjordes vid utredningen, att fornlämningens centrala del troligen ligger utanför detaljplansområdet åt öster. Den del som påverkas av den aktuella detaljplanen tolkas utgöra en extensiv del av en boplats. Fynden och placeringen i landskapsrummet daterar lokalen till troligen neolitikum.

Publik verksamhet

Det fanns ingen plan eller medel för publik verksamhet inom projektet. Fältpersonalen uppdaterade Rio Göteborgs hemsida och sociala medieplattformar löpande under fältarbets gång, där man kunde följa arbete.

Resultat gentemot undersökningsplanen

Rio Göteborg bedömer att resultaten av förundersökningarna svarar gentemot de mål som efterfrågats i förfrågningsunderlaget.

Vetenskaplig och pedagogisk potential

Lämningarna som förundersöktes inom uppdraget bedöms som en neolitisk aktivitetsyta, respektive den extensiva delen av en neolitisk boplats. Lämningarna i sig bedöms efter avslutat förundersökning ha ett lågt pedagogiskt och vetenskapligt värde men lämningarna kan, ur ett större landskapsperspektiv, ge värdefull information om hur man nyttjat landskapsrummet under angiven tidsperiod.

Antikvarisk bedömning

L2019:87

Rio Göteborg bedömer att fornlämningen kan anses vara undersökt och borttagen i samband med förundersökningen. Fornlämningen är avgränsad och inga ytterligare arkeologiska undersökningar bedöms nödvändiga inom de angivna ytorna. Rio Göteborg bedömer att lagskydd ej bör kvarstå.

L2019:88

Rio Göteborg bedömer att fornlämningen kan anses vara undersökt och borttagen i samband med förundersökningen. Fornlämningen är endast avgränsad inom de angivna ytorna och inte avgränsad utanför detaljplansområdet. Rio Göteborg bedömer att lagskydd ej bör kvarstå inom detaljplansområde och inga ytterligare arkeologiska undersökningar bedöms nödvändiga här.

Fornlämningar är skyddade enligt 2 kap i kulturmiljölagen (KML) och genom miljöbalkens generella hänsynsregler, där stor vikt läggs vid hänsyn till kulturlämningar och kulturmiljöer. Ansökan om ingrepp i lämningar lämnas till Länsstyrelsen. För fornlämningar gäller att de förutom själva lämningen även omges av ett så kallat fornlämningsområde. Fornlämningsområdet utgörs av ett så stort område på marken som behövs för att bevara fornlämningen och ge den tillräckligt utrymme med hänsyn till dess art och betydelse.

Källor

Litteratur

Andersson, Stina; Rex Svensson,
Karin och Wigforss, Johan

1978

Sorteringsschema för flinta. *FYND-rapporter 1978*.
Göteborg: Göteborgs Arkeologiska Museum.

Berggren Karin och
Aldén Rudd, Petra

2019

Kville-Rörvik 1:8 m.fl., Kville socken och Tanums
kommun. Arkeologisk utredning, Rio Göteborg Rapport
2019:9

Digitala källor

FMIS

2018

app.raa.se

Fornreg

2019

app.raa.se

Bilagor

Bilaga 1a. Schaktbeskrivningar: L2019:87

Alla måttangivelser är i meter.

Fornlämning	ID	Längd x Bredd	Matjordsdjup	Alvmaterial	Fynd
L2019:87	S101	4,5 x1,2	L1: 0–0,10 Förna L2: 10–0,30 Brun humös sand och stor mängd rötter L3: 0,30 – 0,37 mörkgrå sand	Berg	Nej
L2019:87	S102	4,5 x1,2	L1: 0–10 Förna L2: 0,10–0,45 brun humös sand med stora stenar, 1 avslag. Avslutades pga berg	Berg, Grus, Sand	Ja
L2019:87	S103	4,5 x1,2	L1: 0–0,11 Förna L2: 0,1–0,15 podsol L3: 0,15–0,40 brun humös sand med större stenar. Avbrutet pga moras	Berg, Grus, Sand	Ja
L2019:87	S104	4,5 x1,2	L1: 0–0,0,10 Förna L2: 0,10–0,18 podsol L3: 0,18–0,50 Rödbrun grusig sand med större block avbrutet pga berg	Berg, Grus, Sand	Nej
L2019:87	S105	4,5 x1,2	L1: 0–0,10 Förna L2: 0,10–0,18 brun humös sand L3: 0,18–0,45 brun ngt humös sand med sten och block	Berg, Grus, Sand	Nej
L2019:87	S106	4 x 1,2	L1: 0–10 Förna L2: 0,10–0,45 brun humös sand med stora stenar, 1 avslag. Avslutades pga berg.	Berg, Grus, Sand	Nej
L2019:87	S107	5 x 1,2	L1: 0–0,11 Förna L2: 0,11–0,15 podsol L3: 0,15–0,40 brun humös sand med större stenar. Avbrutet pga moras.	Berg, Grus, Sand	Ja

Bilaga 1b. Schaktbeskrivningar L2019:88

Alla måttangivelser är i meter.

Fornlämning	ID	Längd x Bredd	Matjordsdjup	Alvmaterial	Fynd
G2019:88	S1	4,5 x 1,2	L1: 0-0,15 Förna L2: 0,15-0,25 Grå sand (podsol) L3: 0,25-0,55 Brun grusig sand, fyndförande L4: 0,55-0,60 Brun sand	Sand	Ja
G2019:88	S2	4,5 x 1,2	L1: 0-15 Förna L2: 0,1-0,2 Ljusgrå siltig sand med inslag av grus (podsol) L3: 0,2-0,28 Brun grusig sand L4: 0,28-0,5 Mörkbrun grus L5: 0,5-0,7 Grus med järnutfällningar	Grus	Nej
G2019:88	S3	4,5 x 1,2	L1: 0-0,1 Förna L2: 0,1-2 Podsol L3: 0,2-0,4 Brun grusig sand, övre halvan fyndförande L4: 0,4-0,6 Sandigt grus L5: 0,6-0,68 grus med järnutfällningar	Grus	Ja
G2019:88	S4	4,5 x 1,2	L1: 0-0,1 Förna L2: 0,1-0,2 Podsol L3: 0,22-0,45 Brun grusig sand (fyndförande i den övre delen) L4: 0,45-0,55 Brun grusig sand L5: 0,55-0,6 Mörkbrun grus med järnutfällningar	Grus, Sand	Nej
G2019:88	S5	4,5 x 1,2	L1: 0-0,1 Förna L2: 0,1-0,25 Podsol L3: 0,25-0,45 Brun grusig sand (fyndförande) L4: 0,45-0,6 Brun sand L5: 0,6-0,65 Mörkbrun grus med järnutfällningar	Grus	Ja
G2019:88	S6	4,5 x 1,2	L1: 0-0,1 Förna L2: 0,1-0,2 Podsol L3: 0,2-0,29 Ljusbrun grusig sand L4: 0,29-0,5 Mörkbrun grus med järnutfällningar. Fyndtomt	Grus	Nej

Bilaga 2a. Fyndtabell: L2019:87

Projektnr.	Fyndnr.	Typ	Undertyp	Antal	Material	Vikt gr	Enhet	Enhet 2	Kommentar	Återdeponerad	Svallad	Patinerad
G1910	1	Avslag		1	Flinta	5	S103	L3				
G1910	2	Spånfrag.		1	Flinta	1	108	L3				
G1910	3	Övrig kärna		1	Flinta	47	108	L3				
G1910	4	Avslag		10	Flinta	68	S108	L3	Påträffades vid utredningen (S19), men återdeponerades då.			

Bilaga 2b. Fyndtabell: L2019:88

Projektnr.	Fyndnr.	Typ	Undertyp	Antal	Material	Vikt gr	Enhet	Enhet 2	Kommentar	Återdeponerad	Svallad	Patinerad
G1911	1	Avslag		1	Flinta	1	S1	L2			Ja	Ja
G1911	2	Avslag		6	Flinta	13	S1	L3			Samtliga	3 st
G1911	3	Avslag		6	Flinta	36	S2	L3				
G1911	4	Avslag		8	Flinta	19	S3	L3				
G1911	5	Avslag		5	Flinta	32	S4	L3			1 st	1 st
G1911	6	Avslag		16	Flinta	59	S5	L3				1 st

