

Arkeologisk utredning Lianeåsen



Anna Ljunggren och Stig Swedberg



Arkeologisk utredning
Lianeåsen

Anna Ljunggren och Stig Swedberg



Arkeologisk utredning Lianeåsen

© Rio Kulturkooperativ 2005

Fastighet: Hajom med Holane 1:17/2, Töftedals socken, Dals Ed kommun, Västra Götaland

Fornlämningsnummer: Ny fornlämning

Ek. karta: 9B 6d och 9B 7d

Belägenhet i Rt-90 2,5 gon V: X 6535020 Y 1268890

Höjd över havet: 160-200 meter

Beställare: Bohus Energi, Vitsippsvägen 4, 450 70 Hamburgsund

Projektansvarig: Stig Swedberg

Fältarbetsledare: Stig Swedberg

Övrig fältpersonal: Anna Ljunggren och Tina Mathiesen

Fältarbetstid: 2005-11-16– 2005-11-29

Arkiv: Rio Kulturkooperativ

Foton: Där fotograf ej anges är bilder tagna av fältpersonalen

Omslagsbild: Utsikt från Lianeåsen mot gården Mon

Orienteringskarta: Framställd av Rio Kulturkooperativ med data från ESRI, Map Maker, FMIS samt Länsstyrelsen i Västra Götaland

Topografisk grundkarta: Tillhandahållen av beställaren

Övriga kartor och situationsplaner: Rio Kulturkooperativ

Redigering och layout: Optimal Press

Tryck: Nordbloms Tryck, Hamburgsund

ISSN 1652-1897

Rio Kulturkooperativ

Skoghem 3296

450 52 DINGLE

www.riokultur.se

riokultur@rixmail.se

Innehåll

- 5. *Sammanfattning*
- 5. *Syfte*
- 5. *Planområde*
- 5. *Metod*
- 5. *Naturmiljö*
- 5. *Kulturmiljö*
- 7. *Resultat*
- 7. *Arkeologisk utredning*
- 7. *Stensättningar*
- 7. *Fornlämningsliknande lämningar*
- 10. *Övriga kulturlämningar*
- 10. *Antikvarisk bedömning*
- 12. *Källor*
- 13. *Bilaga*

Arkeologisk utredning Lianeåsen

Sammanfattning

Under november månad 2005 utfördes en arkeologisk utredning inför etablering av 2 vindkraftverk med tillhörande vägar, totalt berörs cirka 45 000 kvadratmeter. Utredningen kunde konstatera förekomst av två stensättningar, två fornlämninglika lämningar och två övriga kulturlämningar.

Bedömningen är att stensättningarna, och möjligen även kulturlämningarna, utgör en del av kulturmiljön kring Töftedalsåns dalgång. I dess södra del är den ett riksintresseområde för kultur. Även om dessa fornlämningar ligger utanför riksintresset bör de ändå ses som ett uttryck för bosättning och uppodling vid dalgången under förhistorisk tid.

Alternativa lokaliseringar bör sökas för vindkraftverken.

Syfte

Primära syftet var att söka efter idag ej kända fornlämningar inom utredningsområdet.

Planområde

Utredningen omfattade ett område som består av toppen av Lianeåsen samt den föreslagna vägsträckningen dit och en etableringsyta i anslutning till vägen. Totalt omfattade utredningen drygt 45 000 kvadratmeter mark. Den utgörs till stor del av berg. I den södra delen finns ett område med sandig/grusig mark som dels utgörs av hyggesmark och dels är beväxt med barrträd.

Metod

Undersökningsmetoden bestod av inventering och maskinschaktning. Schakt och påträffade lämningar inmättes med GPS, beskrevs och fotograferades. Vad gäller de lämningar som påträffades under utredningen, så redovisas de enligt en intern nummerserie gällande för alla Rio Kulturkooperativs undersökningar i väntan på FMIS registrering. Den interna nummerserien är uppdelad mellan ett förled som utgörs av projektnummer och ett efterled som är ett löpnummer, exempelvis 0527:1. Detta möjliggör en enkel och snabb sökväg för att ta fram information om de lämningar som Rio påträffar under sina projekt.

Naturmiljö

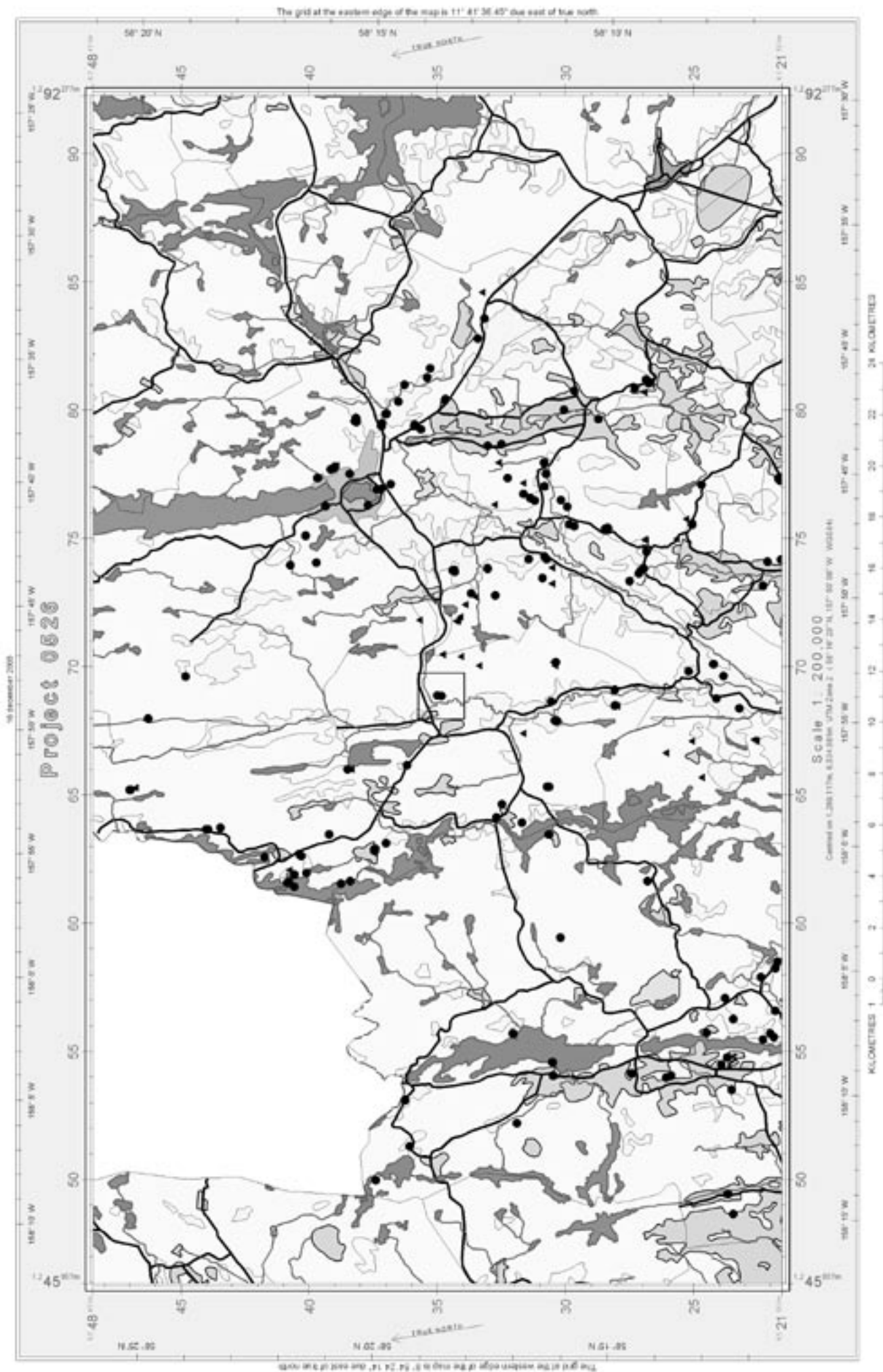
Utredningsområdet består av Lianeåsen. I dess centrala och norra partier består marken huvudsakligen av berg. Från väst-öst sluttar sidorna på åsen brant varför vegetationen är sparsam. Åsen sluttar åt söder och i denna finns ett tunt marktäckte som är bevuxet med barrträd. Fältskiktet är av ljungristyp. I den allra sydligaste delen av undersökningsområdet består marken av ett tjockare sand/gruslager, det var i detta som sökschakt togs upp.

I omgivningarna runt Lianeåsen finns flera värdefulla naturområden, *ill 1*. Ett område av riksintesse för naturvård är beläget ca 1,5 km väster om åsen, Töftedals myr som beskrivs som ett stort, mångformigt och relativt orört myrkomplex representativt för den naturgeografiska regionen. Det finns ett flertal mindre sumpskogar karterade av skogsvårdsstyrelsen i området runt åsen. Inga hotade arter är noterade i dessa. I en barrskogsmiljö ca 350 meter nordöst om finns en nyckelbiotop med tre noteringar av hotade arter (lavar). Då området idag består av ungskog är det tveksamt om denna notering är aktuell. De artnoteringar som finns hos länsstyrelsen i det aktuella området är flodkräfta i Töftedalsån samt en notering av västlig njurlav 400 meter nordväst om Deletjärn inrapporterad 1992. Lianeåsen ligger ej nära de områden som ingår i åtgärdsprogrammet för bevarande av vitryggig hackspett, *Skogsvårdsstyrelsen och Länsstyrelsen med muntliga källor*.

Kulturmiljö

I närområdet till Lianeåsen finns ett flertal torplämningar, Töftedal 94, 95, 96, 103 och 104. Flertalet av dessa har registrerats efter uppgifter från häradsekonomiska kartan, på många av dem finns synliga rester efter byggnader och trädgårdar. Väster om Lianeåsen finns ett värn, Töftedal 108, en plats för krigsläger, Töftedal 80, samt en stenvalvsbro, Töftedal 105.

Drygt en kilometer söder om utredningsområdet är nordgränsen för riksintesseområdet Töftedal-Gesäter. Riksintresset beskrivs som en: Dalgångsbygd längs med Töftedalsån och Örekilsälven, kontinuerligt bebyggd och brukad sedan förhistorisk tid. Det uttrycks genom: Fornlämningar från brons och järnåldern, byar



Ill. 2. Rösen, markerade med trekanter, och stensättningar, markerade med punkter, i närområdet till Lianeåsen. Utredningsområdet markerat med fyrkant.

och ensamgårdar med äldre bebyggelse och en landskapsbild präglad av åkerbruk och betesdrift, 2 träkyrkor från 1700-talet, *Länsstyrelsen 1996 och Dals-Eds kommun 2003*. På höjderna längs Töftedalsåns dalgång ligger ett flertal gravar. Dessa utgörs främst av rösen, stensättningar och högar, generellt ligger rösen högre i terrängen än stensättningarna. Det förekommer dock stensättningar även i krönlägen, exempelvis Töftedal 141. Detta är också en generell bild av hur dessa två gravtyper är anlagda. Röset är ofta uppfört i höjdlägen och ibland närmast i utmarksterräng. Stensättningen å andra sidan har ofta anlagts i lägre terrängpartier i anslutning till vad som idag är odlingsmark. Lokaliseringen till inägomarken kan även ha varit fallet vid tiden för anläggandet. Kartan, *ill 2*, visar att de båda fornlämningstyperna fördelar sig i stort sett likartat i terrängen, längs dalgångar och vattenstråk. Det finns dock undantag. I ett område drygt 1,5 km öster om Lianeåsen finns ett område med rösen i utmarksterräng, i detta område finns inga stensättningar noterade. Fornlämningstypen högar är ännu tydligare orienterade i anslutning till dagens odlingsmark eller vattendrag. De omfattande gravfälten vid Dals Ed är ett exempel på den sistnämnda orienteringen.

I boken *Dalslands fornminnen, Hellgren och Johansson 2004*, har en sammanställning gjorts av kända gravar. Den visar att över sextio procent av dessa utgörs av stensättningar, drygt 20 av högar och mindre än 10 procent av rösen. Dessa fornlämningarna representerar en tidsaxel, som säkert delvis överlappar, där rösen är den äldsta typen och stensättningar respektive högar är yngre. I deras presentation tycker de sig ana en förflyttning av tyngdpunkt i gravanläggandet från Töftedal till förmån för Dals Ed och Rölunda över tiden. Socknarna är lite olika till sin natur varför detta kan vara indikation på en förändrad ekonomi som gör att människorna söker sig till nya platser under äldre järnålder. Om vi jämför gravtyperna mellan Töftedal och Rölunda finner vi följande förändring:

Socken	Rösen	Stensättningar	Högar
Töftedal	15	41	9
Rölunda	18	44	33

Det är framförallt en skillnad mellan antalet högar i de båda socknarna. Vad det innebär finns det flera förklaringar på. En kan vara att det är en fråga om olika sätt att uttrycka makt, en annan

att det speglar befolkningsantal. En kombination av dessa två synsätt kan vara en förklaring till den förändring i gravbyggande som verkar ske inom skilda geografiska områden under järnålder.

Lantmäteriets kartor visar att större delen av Lianeåsen har tillhört gården Mon under historisk tid. Lianeåsen har varit en del av utmarken, vilken också har fördelats vid uppmätningen 1792. Ytterligare handlingar har inte sökts.

Resultat

Arkeologisk utredning

Inom ramen för utredningen maskingrävdes fem schakt i utredningsområdets sydligaste del, *se ill 3*. I kanten av schakt fem framkom en grund grop, 1,2 x 0,8 meter stor och 0,08 meter djup. Schaktet utvidgades av denna anledning, någon mer anläggning framkom inte. Anläggningen bedömdes inte som förhistorisk. Inga fynd framkom vid utredningen.

Vid inventering av bergsområdet registrerades sex lämningar, *ill 3*. Två av dessa bedömdes som stensättningar, 0526:1 och 3, två som fornlämningsliknande lämningar, 0526:5 och 6, och två som övriga kulturhistoriska lämningar, 0526:2 och 4.

Stensättningar

Två stensättningar framkom vid utredningen. Båda var belägna på krönlägen av åsen och något väster om dess mittaxel i nord-sydled, *se bilaga 1*. Stensättningarna var ganska små. Den sydligaste, 0526:1, var endast 2,5 x 2 meter stor och 0,2 meter hög. Stenarna låg endast i ett lager och var upp till 0,4 meter stora. Kantkedjan var tydlig från den södra till den norra delen av anläggningen. I öster var den däremot skadad genom körspår från en skogsmaskin.

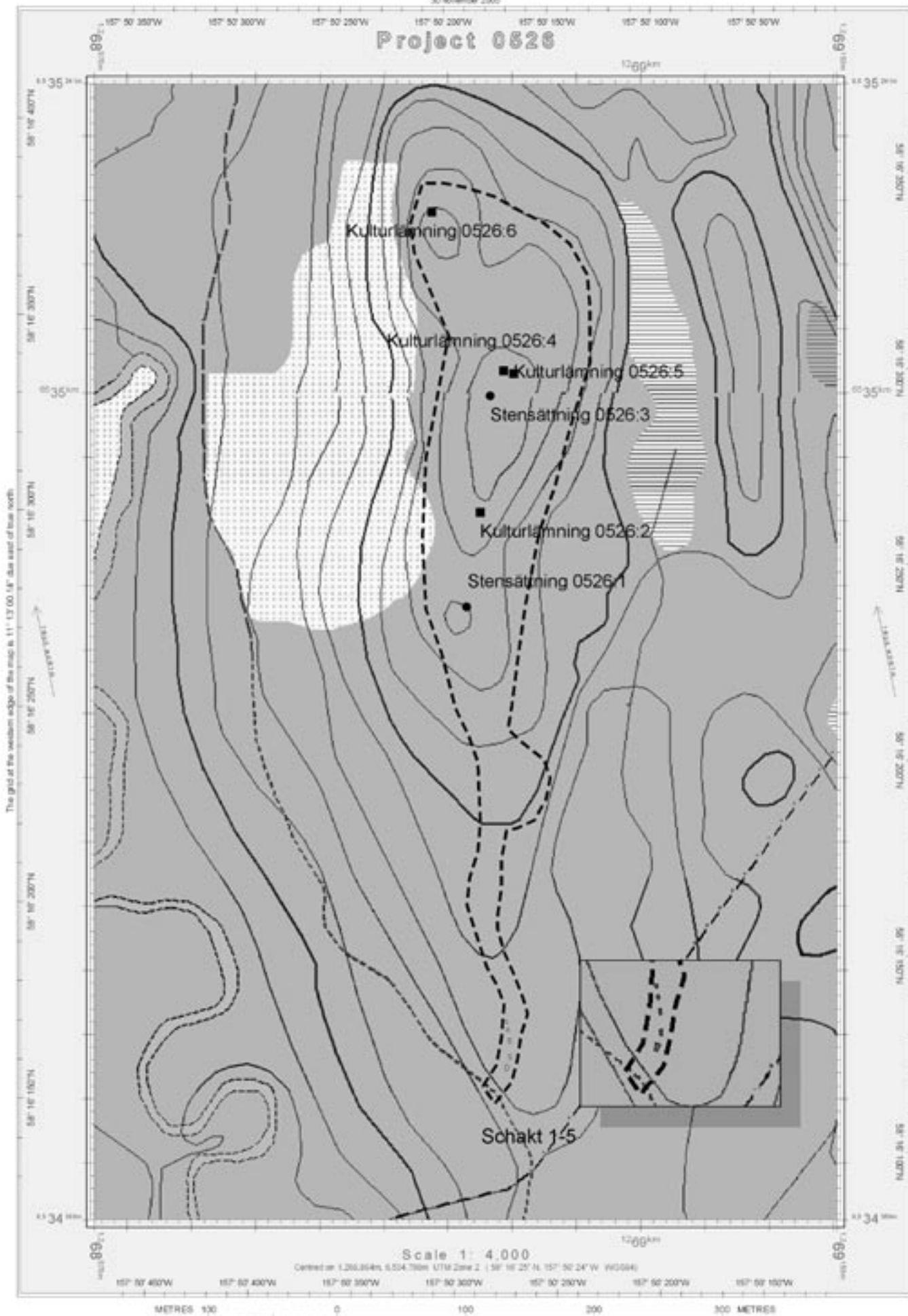
Den norra stensättningen, 0526:3, var 3 meter i diameter och 0,5 meter hög, *ill 4*. Stenarna låg i upp till tre lager med en tydlig kantkedja i den södra och västra delen. Stenarna var omplockade så att en grop bildats i mitten av stensättningen samt en liten hög med stenar direkt nordväst om kantkedjan. Stensättningen var delvis bevuxen med ljung.

Fornlämningsliknande lämningar

Två lämningar har bedömts som fornlämningsliknande, *ill 5*. Lämning 0526:5 utgjordes av en samling stenar lagda intill en

30 november 2006

Project 0526



III. 3. Utredningsområdet med en förstoring på schakten i södra delen.



III. 4. Stensättning, 0526:3, foto mot nordväst.



III. 5. Block med gles stenpackning runt, 0526:6, foto mot väst.



Ill. 6. Block med staplade stenar, 0526:2, foto mot sydväst.

bergsklack. Det var minst tio stenar som låg i en halvcirkelform på den södra sidan om en låg bergsklack. Halvcirkeln var 1,7 x 1,3 meter stor och 0,4 meter hög. Stenarna var upp till 0,7 meter stora. Stenarna och bergsklacken bildar tillsammans en lämning som påminner om en stensättning av ungefär samma storlek som de två som registrerats vid utredningen. Lämningen var bevuxen med en knotvuxen tall.

Lämning 0526:6 utgjordes av ett stenblock med en relativt gles stenpackning runt. Stenblocket var 0,7 x 0,5 meter stort och 0,5 meter högt. Den omgivande stenpackningen har en utsträckning av 2 x 1,7 meter. Stenarna är upp till 0,3 meter stora. Vid blockets nordvästra sida stod två av dessa upprätt. Lämningen var delvis övervuxen av markförna.

Övriga kulturlämningar

Två lämningar har inte kunnat kategoriseras bättre än som övriga, ill 6 och 7. Lämning 0526:2 utgjordes av ett större block med stenar staplade

på dess norra sida. Dessa låg i fyra lager och utgjorde en 0,9 x 0,7 meter stor och 0,6 meter hög konstruktion. Stenblocket var 2 x 1 meter stort och 1,3 meter högt.

Lämning 0526:4 utgjordes av en uppallad sten, också kallad ruvande höna. Stenblocket var 1,4 x 0,9 meter stort samt 0,75 meter högt. Lämningen var belägen på åsens högsta punkt.

Denna typ av lämningar har i andra delar av landet ansetts vara knuten till offer eller till och med utgöra en grav. I dagens fornlämningregister skall den också registreras som grav. Efter kontakt med fornminnesregistret har vi dock gjort bedömningen att registrera den som övrig kulturhistorisk lämning, då det är den normala värderingen av lämningstypen i västsverige. Sambandet med de övriga lämningarna och läget gör dock att statusen kan diskuteras.

Antikvarisk bedömning

Naturmiljön inom utredningsområdet är av allmän karaktär och hyser inga högre naturvärden.

Avståndet till omkringliggande värdefulla naturområden gör att naturvärdet i dessa områden ej torde påverkas av en eventuell exploatering.

Innan utredningen genomfördes fanns inga fasta fornlämningar registrerade inom utredningsområdet. Utredningen har givit som resultat att två stensättningar registrerats. Dessutom har ytterligare fyra lämningar registrerats vilkas status inte är helt tydlig. Det är dock inte då orimligt att se även dessa som ett inslag i det förhistoriska nyttjandet av åsen.

Båda stensättningarna är skadade men inte så att dess form eller funktion är svår att uppfatta. Stensättningar som gravtyp är den vanligast förekommande i Dalsland.

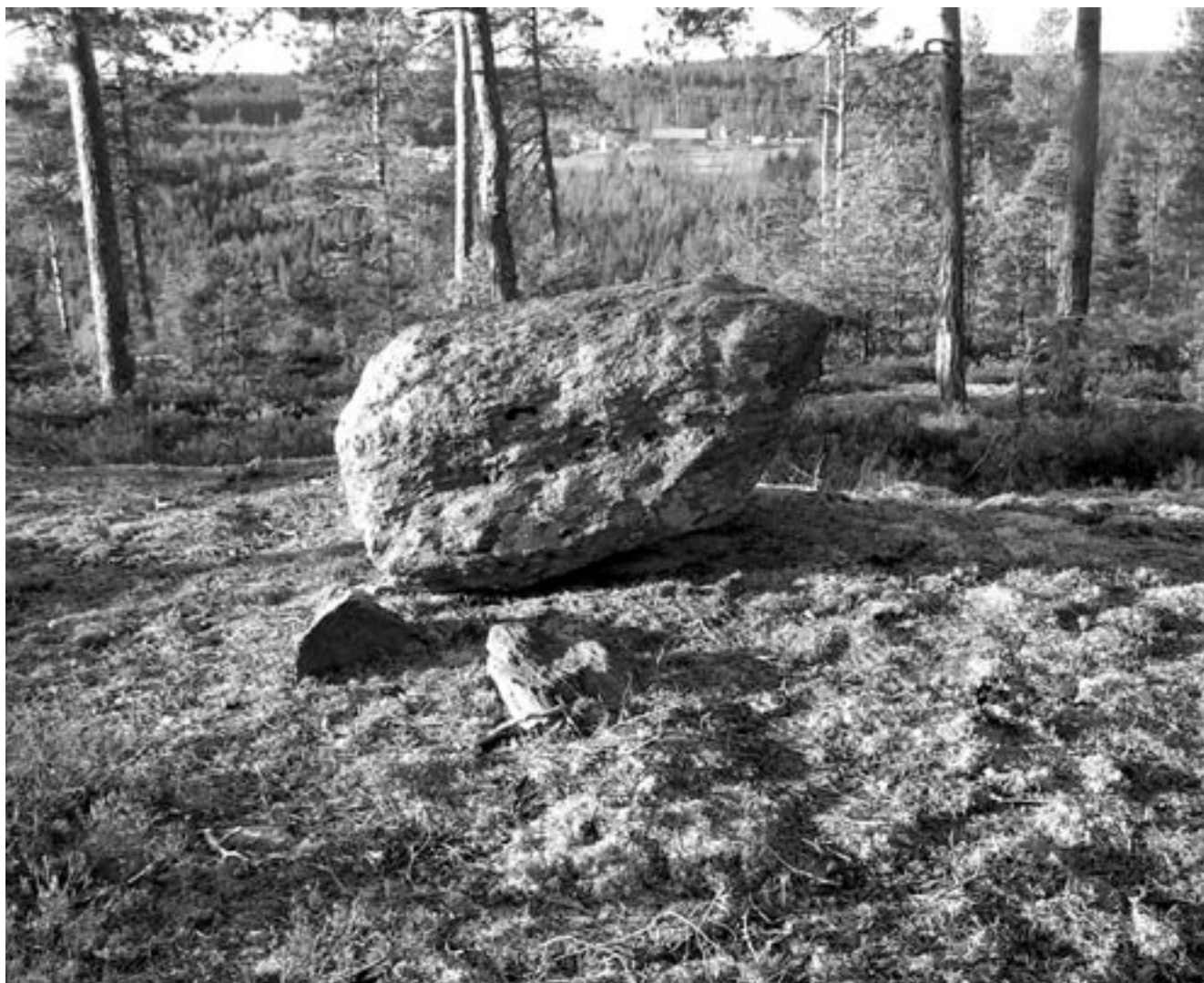
Placeringen av gravarna på den västra sidan av åsen gör det rimligt att se denna som ett resultat av en tanke om kommunikation med dalgången och odlingsmarken runt Töftedalsån. Eller snarare en kommunikation mellan den döde och de levande.

Lianeåsen och de nyupptäckta gravarna ligger norr

om riksintresseområdet Töftedal-Gesäter. Detta utgörs av dalgången runt Töftedalsån med dess odlingsmark, äldre gårdenheter och fornlämningar, ofta i form av rösen och stensättningar. Om fornlämningarna på Lianeåsen varit kända när riksintresseområdet skapades hade då detta även innefattat Lianeåsen?

Det är ingen orimlig tanke då delar av riksintressebeskrivningen även kan appliceras på detta område. Det som dock skiljer utredningsområdet från riksintresset är att den tydliga kopplingen mellan gårdar och fornlämningar inte finns här samt att frekvensen av såväl gårdar som fornlämningar minskar. Det är rimligt att se detta område som något av en nordlig utpost till Töftedalen där bosättning varit mindre intensiv. Detta avspeglas då också i förekomsten av lämningar. Även med dagens riksintresseavgränsning är ändå sambandet tydligt mellan områdena.

Fornlämningarna är skadade och av en vanligt förekommande typ. Deras medvetna placering med



III. 7. Ruvande höna, 0526:4, foto mot väst.

vidsträckt utsikt åt väster samt det nära sambandet med riksintresseområdet i söder gör dock att upplevelsevärdet är mycket högt.

Av det sistnämnda skälet bör, i första hand, en alternativ placering prövas för vindkraftverken.

Källor

Skriftliga

Hellgren, Mats och Johansson, Leif 2004
Dalslands fornminnen – nedslag i det dalsländska landskapets förhistoria.

Dals-Eds Kommun 2003 Översiktsplan ÖP-03

Fornlämningsregistret, FMIS

Lantmäteriet, Historiska kartor arkivsök.

Länsstyrelsen, riksintressebeskrivning 1996-08-27

Länsstyrelsen, utkast till registerblad för riksintresseområdet Töftedals myr.

Skogsvårdsstyrelsen, www.svo.se skogenspärlor.

Muntliga

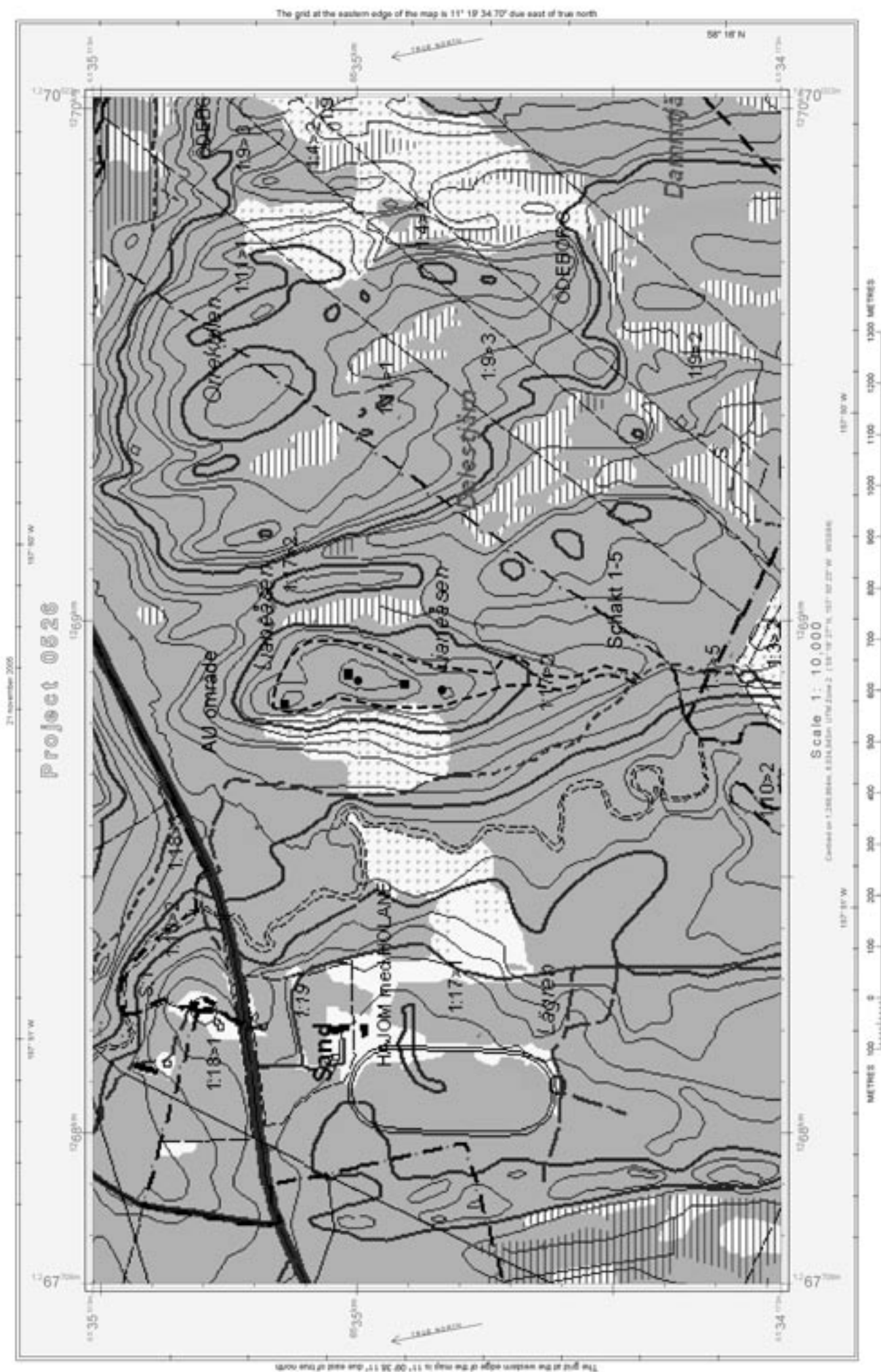
Länsstyrelsen i Vänersborg, Peter Flodin

Skogsvårdsstyrelsen, Bäckeforskontoret, Jarmo Kukka.

Bilagor

Bilaga 1
Lämningar

Nr	Typ	Längd	Bredd	Höjd	Beskrivning
1	Stensättning	2,5	2	0,2	Stenar i ett lager. Stenar intill 0,4 m stora. Skadad i östra kanten av skogsmaskin, i övrigt relativt intakt.
2	Övrig kulturhistorisk lämning	0,9	0,7	0,6	Stenar i fyra lager uppstaplade mot ett större block i syd. Blocket är 2 x 1 meter stort och 1,3 meter högt.
3	Stensättning	3	3	0,5	Stenar i tre lager. Stenar intill 0,5 meter stora. Skador i mitten och eventuellt i östra kanten genom omplockning, en mindre hög ligger utanför stensättning i nordväst. Tydlig kantkedja från syd till norr.
4	Övrig kulturhistorisk lämning	1,4	0,9	0,75	Ruvande höna i krönläge, uppallad av en sten.
5	Fornlämningsliknande lämning	1,7	1,3	0,4	Ett tiotal stenar intill 0,7 meter stora liggande på södra sidan om mindre bergsklack. Bevuxen med en krokig tall.
6	Fornlämningsliknande lämning	2	1,7	0,7	Ett stenblock 0,7 x 0,5 meter stort omgivet av mindre stenar i en gles stenpackning. I nordväst är två 0,3 meter stora stenar ställda på högkant.





III. 9. Utsikt mot väster från Lianeåsens södra del.

