

Duvered 5:2 Hössna socken, Ulricehamns kommun

Arkeologisk utredning – steg 1



Duvered 5:2

Hössna socken, Ulricehamns kommun

Arkeologisk utredning – steg 1

Caj Carlstein och Magnus von der Luft

Duvered 5:2, Hössna socken, Ulricehamns kommun
Arkeologisk utredning – steg 1

Rapport 2020:2

© Rio Göteborg Natur- och kulturkooperativ 2020

Fastighet: Duvered 5:2, Hössna socken, Ulricehamns kommun, Västra Götalands län

Länsstyrelsebeslut dnr: 431-44335-2018

Belägenhet i SWEREF 99 TM: Norr 6407560 m, Öst 409620 m

Höjd över havet: cirka 295-310 meter

Beställare: Ulricehamns kommun

Projektnummer: G1922

Projektansvarig: Lillemor Olsson

Fältansvarig: Magnus von der Luft

Övrig personal: Caj Carlstein

För personalens meriter hänvisas till Rio Göteborg Natur- och kulturkooperativs hemsida

Fältarbetstid: 2019-11-21 - 2019-11-55

Undersökningsområdets storlek: cirka 376000 m²

Arkiv: Rio Göteborg Natur- och kulturkooperativ

Foton: Där fotograf ej anges är bilder tagna av fältpersonalen

Omslagsbild: Caj Carlstein dokumenterar stenbron L2019:7133. Foto mot norr

Topografisk grundkarta, plankarta, övriga kartor och situationsplaner: Framställda av Rio Göteborg

Natur- och kulturkooperativ med data från FMIS och Lantmäteriet (medgivandeavtal © Lantmäteriet Dnr

R50321710_140001)

Redigering och layout: Sara Lyttkens, Visinator

Tryck: Nordbloms Trycksaker AB, Hamburgsund

Sökord: Lägenhetsbebyggelse, kolningsanläggning, husgrund, bro, hägnad

Rio Göteborg Natur- och kulturkooperativ

Slakthusgatan 8 A

415 02 GÖTEBORG

www.riogbg.se

INNEHÅLL

Sammanfattning.....	5
Utredningsområdet.....	7
Tidigare fynd och undersökningar.....	8
Syfte.....	8
Metod.....	8
Kart- och arkivstudier.....	8
Fältarbete.....	11
L2019:7127.....	11
L2019:7128.....	11
L2019:7129.....	11
L2019:7130.....	11
L2019:7131.....	11
L2019:7132.....	11
L2019:7133.....	16
L2019:7134.....	16
Naturvetenskapliga analyser.....	16
Tolkning.....	16
L2019:7127 Lägenhetsbebyggelse (backstuga).....	16
L2019:7128-7130 Kolningsanläggningar (kolningsgropar).....	16
L2019:7131-7132 Husgrunder, historisk tid (ängslador).....	16
L2019:7133 Bro (stenbro).....	16
L2019:7134 Hägnad (stenmur).....	16
Antikvarisk bedömning.....	18
Källor.....	19
Bilagor.....	21

Bilaga 1. Lista över lämningar



Figur 1. Översiktskarta med utredningsområdet markerat (ring). Skala 1:100 000.

Duvered 5:2

Hössna socken, Ulricehamns kommun

Arkeologisk utredning – steg 1

Sammanfattning

På uppdrag av Länsstyrelsen i Västra Götalands län har Rio Göteborg Natur- och kulturkooperativ utfört en arkeologisk utredning steg 1 inom fastigheten Duvered 5:2, Hössna socken, Ulricehamns kommun. Utredningen föranleddes av detaljplanearbete för industrietablering.

Utredningsområdet är cirka 37,5 hektar stort och ligger till stora delar i en dalgång som löper i nordnordöstlig-sydsydvästlig riktning. Mindre delar av området är beläget i början på sluttningarna uppåt på ömse sidor av dalgången. Stora delar av området kan beskrivas som mycket blockrikt. Inom de centrala delarna av utredningsområdet återfinns en yta med mycket sank mark (kärrtorv), vilken dikats ut under sen historisk tid (1900-tal). Inom de sankare partierna återfinns även mindre, väldränerade åsryggar, vilka delvis är blockrika. Genom utredningsområdet rinner även en mindre bäck, Hillaredsån, vilken i den norra delen har rätats ut genom dikning.

Stora delar av utredningsområdet har tills alldeles nyligen varit bevuxna med granskog, vilken nu har avverkats. Denna avverkning har i stor utsträckning skadat marken, genom kraftiga körspår.

Inför och i samband med fältarbetet genomfördes en kart- och arkivstudie. Denna studie visade att området under historisk tid främst kan karaktäriseras som ett utmarksområde, med få tydliga lämningar efter intensiv mänsklig närvaro.

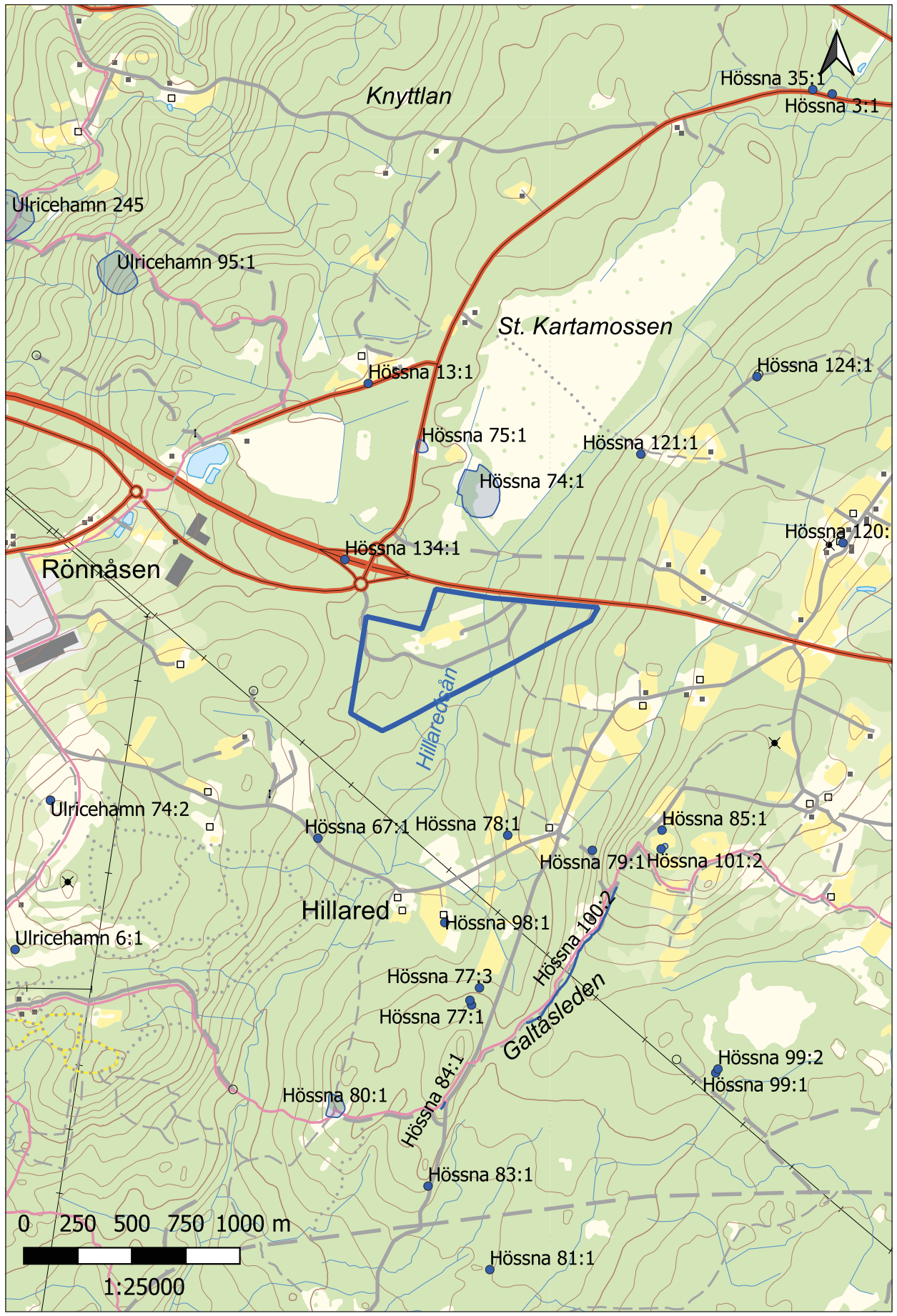
Efter genomförda kart- och arkivstudier inventerades hela ytan. I samband med fältarbetet påträffades ett antal lämningar bestående av en lägenhetsbebyggelse, tre kolningsanläggningar, två husgrunder, en bro och en hägnad.

L2019:7127	Lägenhetsbebyggelse	Backstuga	Möjlig fornlämning
L2019:7128	Kolningsanläggning	Kolningsgrop	Möjlig fornlämning
L2019:7129	Kolningsanläggning	Kolningsgrop	Möjlig fornlämning
L2019:7130	Kolningsanläggning	Kolningsgrop	Möjlig fornlämning
L2019:7131	Husgrund, historisk tid	Ängslada	Övrig kulturhistorisk lämning
L2019:7132	Husgrund, historisk tid	Ängslada	Övrig kulturhistorisk lämning
L2019:7133	Bro	Stenbro	Övrig kulturhistorisk lämning
L2019:7134	Hägnad	Stenmur	Övrig kulturhistorisk lämning

L2019:7127-7130 ger ett ålderdomligt intryck, men har inte kunnat dateras i förhållande till tidsgränsen 1850 och har därför registrerats som möjliga fornlämningar. L2019:7131-7134 har registrerats som övriga kulturhistoriska lämningar i enlighet med rekommendationerna för dessa lämningstyper.

Utöver de ovan beskrivna lämningarna identifierades även ett mindre antal potentiella boplatslägen/aktivitetsytor kopplade till svaga åsryggar inom området.

Utifrån resultatet från arkeologisk utredning steg 1 föreslår Rio Göteborg en fortsatt utredning steg 2 utförs, i syfte att datera de möjliga fornlämningarna samt att undersöka huruvida fornlämningar ej synliga ovan mark kan finnas inom de utpekade potentiella boplatslägena/aktivitetsyterna.



Figur 2. Översiktskarta med utredningsområdet markerat (blå polygon), med omgivande fornlämningsmiljö. Skala 1:25000.

Utredningsområdet

Utredningsområdet är beläget direkt söder om R40, cirka 4 kilometer öster om Ulricehamns centrum, i Hössna socken, Ulricehamns kommun (figur 1 och 2). Utredningsområdet är cirka 37,5 hektar stort och ligger till stora delar i en dalgång som löper i nordnordöstlig-sydsydvästlig riktning. Mindre delar av området är beläget i början på sluttningarna uppåt på ömse sidor av dalgången. Stora delar av området kan beskrivas som mycket blockrikt (figur 3). Inom de centrala delarna av området återfinns ett område med mycket sank mark (kärrtorv), vilket dikats ut under sen historisk tid (1900-tal). Inom de sankare partierna återfinns även mindre, väl-dränerade åsryggar, vilka delvis är blockrika. Genom utredningsområdet rinner även en mindre bäck, Hillaredsån, vilken i den norra delen har rätats ut genom dikning.

Stora delar av utredningsområdet har tills alldeles nyligen varit bevuxna med granskog, vilken nu har avverkats. Denna avverkning har i stor utsträckning skadat marken, genom kraftiga körspår (figur 4).

Ur geologisk synpunkt utgörs utredningsområdet i de lägst liggande partierna av kärrtorv och de torrare högre liggande delarna av sandig morän (SGU 2019).



Figur 3. Översiktsbild av utredningsområdets sydvästra del. Foto mot norr.



Figur 4. Översiktsbild av utredningsområdets nordöstra del med djupa körskador. Foto mot väster.

Inga fornlämningar är kända inom utredningsområdet (figur 2), men i närområdet (cirka 1 kilometer) återfinns i Fornsök (2019) bland annat en fyndplats för metkrokar av ben (Hössna 74), en fyndplats för en håleggad flintyx (Hössna 121), en stensättning (Hössna 134), två lägenhetsbebyggelser (Hössna 67 och 75), en kolningsgrop (Hössna 79), samt en tornagrav för linberedning (Hössna 78). Tillsammans med det ovan nämnda fyndet av metkrokar av ben, skall även en mjärde av ris och grenar samt en mycket unik bjällra av trä ha påträffats (Hössna hembygdsförening 1979:21). Dessa fynd skall enligt uppgift ha överlämnats till Borås museum (Anna-Lena Hultman muntl.). Fynden påträffades i samband med torvtäkt vid den sydvästra sidan av Stora Kartamossen, norr om R40 och cirka 300 meter norr om den nu aktuella utredningsområdet.

Tidigare fynd och undersökningar

Inom det aktuella utredningsområdet har inga tidigare arkeologiska undersökningar genomförts.

Syfte

Utredningen syftade till att ta reda på om någon okänd fornlämning berördes av det aktuella arbetsföretaget. Eventuella påträffade lämningar skulle beskrivas och bedömas avseende antikvarisk status. För lämningar som kan ha tillkommit i anslutning till tidsgränsen 1850 skulle grunden för antagandet om tid för tillkomst anges.

Utredningen skulle utföras genom kart- och arkivstudier samt okulär besiktning i fält, vara av god kvalitet och fungera som underlag inför kommande beslut i ärendet, samt för Ulricehamns kommuns vidare planering. Målgrupp för utredningen var Länsstyrelsen och Ulricehamns kommun.

Metod

Inledningsvis studerades äldre kart- och arkivmaterial i syfte att identifiera äldre bruk och strukturer inom utredningsområdet. Denna genomgång omfattade historiska kartor, Fornsök, husförhörslängder och ortnamnsarkiv, samt kontakt med Hössna hembygdsförening.

I samband med fältarbetet genomfördes en inventering i syfte att identifiera eventuella gravar, fossil åkermark, historiska lämningar och potentiella boplatslägen. Under fältarbetet användes geosond för att eftersöka stenkonstruktioner, samt för att kontrollera förekomst av kol i jordlagren.

Påträffade lämningar mättes in med RTK-GPS, beskrevs i digitalt format, samt fotograferades i översikt från flera väderstreck.

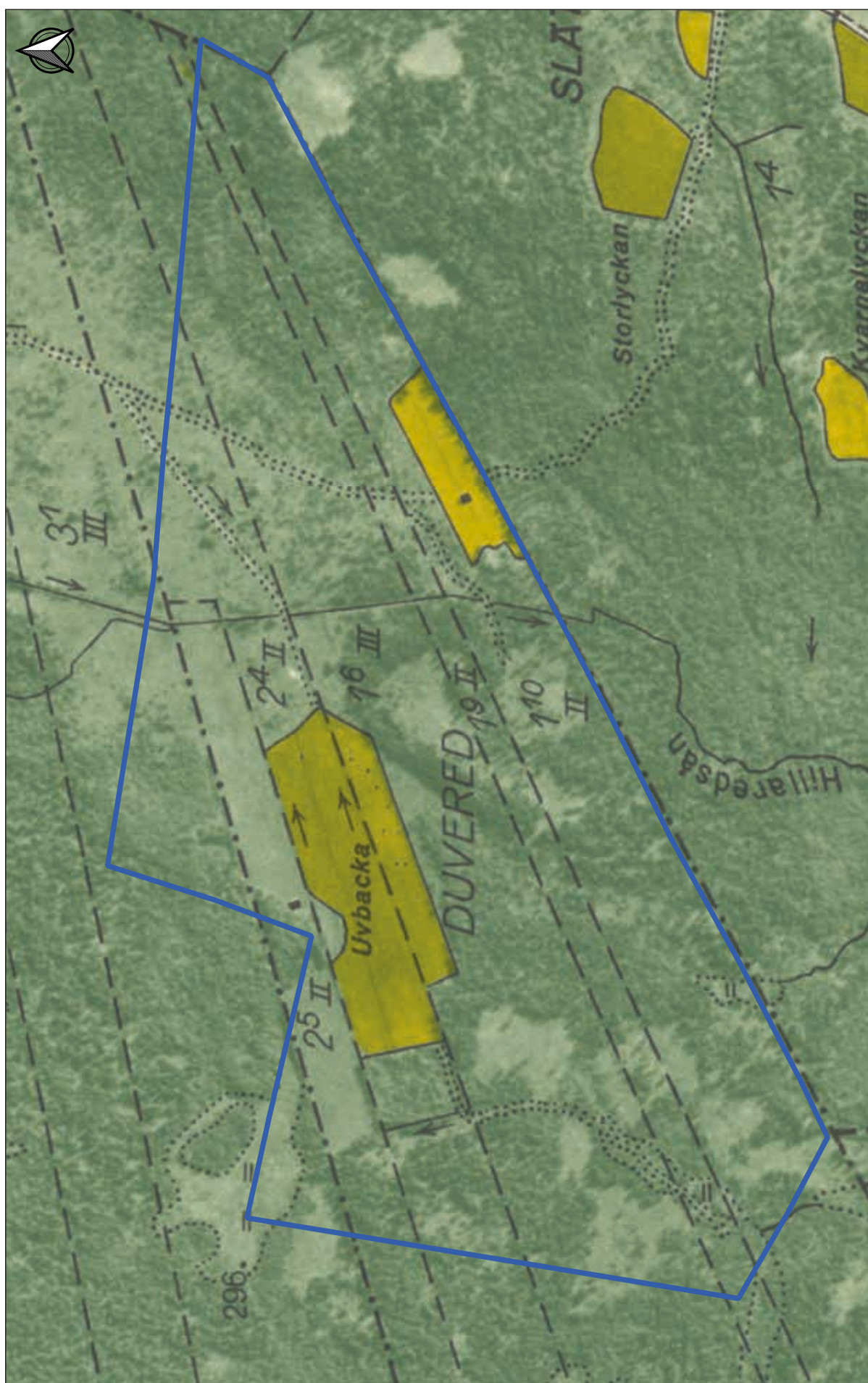
Kart- och arkivstudier

Utredningsområdet är beläget inom fastigheten Duvered 5:2 i Hössna socken, Ulricehamns kommun. Utredningsområdet är under historisk tid beläget inom Duvereds ägor. Ortnamnen Hössna och Duvered är kända sedan 1349 respektive 1542 (Kungliga ortnamnskommittén 1907).

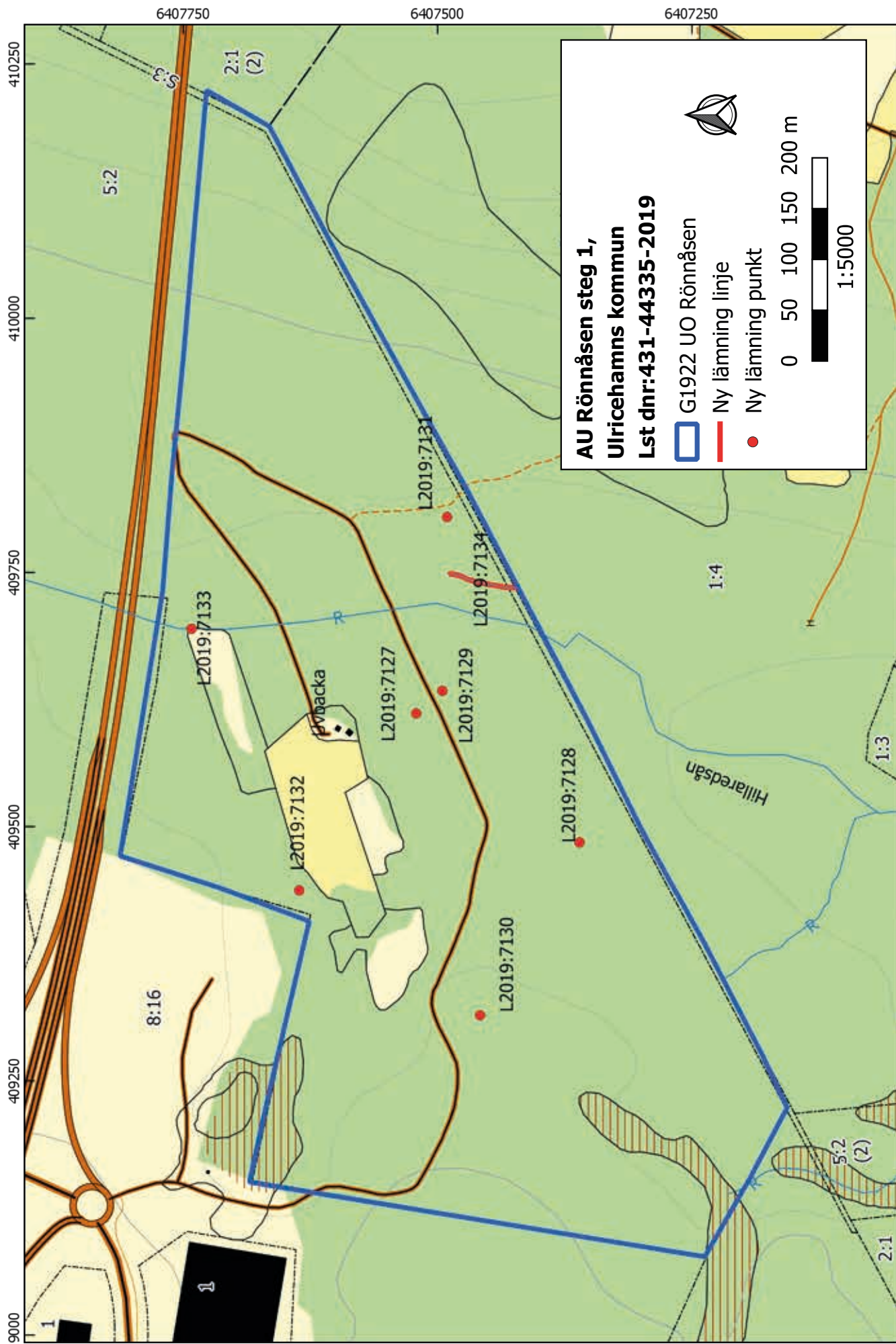
På Generalstabskartan och Häradsekonomiska karta från 1880- och 1890-talet (Lantmäteriet 2019a och b), finns inga bebyggelseenheter eller odlingsytor markerade inom utredningsområdet. Inte heller på Laga skifteskartorna från 1914 och 1915 kan någon etablering skönjas i kartmaterialet (Lantmäteriet 2019c och d). På Ekonomiska kartbladet från 1960 (figur 5) finns emellertid två mindre odlingsytor samt två små byggnader i anslutning till dessa (Lantmäteriet 2019e). Denna etablering, på Ekonomiska kartbladet benämnt Uvbacka, torde således ha uppstått efter 1915.

I Hössna hembygdsförenings torpinventering som genomfördes i samband med sammanställandet av sockenboken Bygd och gårdar vid Galtåsen, återfinns en lägenhetsbebyggelse inom utredningsområdet benämnt Rönnebacka eller Ulebacka (nr 76) belägen i Duvereds utskog. Man skriver att man där funnit resterna efter en stuga, men att uppgifter om dess invånare eller dess ödeläggelse är okända (Hössna hembygdsförening 1979:321 och 370).

Under arkivstudierna kontaktades även Hembygdsföreningen, för att se om det gick att få fram ytterligare uppgifter om denna lägenhetsbebyggelse. Anna-Lena Hultman i Hössna hembygdsförening har varit mycket hjälpsam, men har dessvärre inte kunnat få fram mer information om lämningen (Hultman muntl.).



Figur 5. Utredningsområdet inlagt på det ekonomiska kartbladet från 1960. Centralt ses de båda uppodlade ytorna med tillhörande mindre byggnader. Skala 1:5000.



Figur 6. Nya lämnings inom utredningsområdet. Skala 1:5000.

Fältarbete

Fältarbetet utfördes under tre dagar i slutet av november 2019 och omfattade en okulär besiktning av hela utredningsområdet. Området delades upp i mindre delområden för att möjliggöra en stringent inventering. Centralt var området bitvis mycket sankt och i anslutning till dalgångens sidor och på flera av de svagare förhöjningarna i området var marken mycket blockrik. Stora delar av området har relativt nyligen avverkats, vilket delvis medfört djupa körskador på mjukmarken.

I samband med inventeringen påträffades åtta lämningar av antikvariskt intresse (figur 6). Dessa utgjordes av en lägenhetsbebyggelse, tre kolningsanläggningar, två husgrunder, en hägnad och en bro, vilka beskrivs mer ingående nedan (bilaga 1).

L2019:7127

Lägenhetsbebyggelse i form av en backstuga med spisiröse (figur 7). Röset är övertorvat och dess storlek uppskattas till 2x2x0,5 meter, bestående av naturliga och huggna stenar 0,2x0,25-0,25x0,3 meter stora. Inga andra konstruktioner kunde konstateras vid fältbesöket. Lämningen ligger på en låg åsrygg, intill mindre bruksväg i blockrik skogsmark. En stolpe med skylt märker ut platsen för byggnaden. Stolpen sitter placerad i det möjliga spisiröset och stenarna har flyttats ur sitt ursprungliga läge för att stödja stolpen. På skylten står angivet Nr 76 Rönnebacke.

L2019:7128

Kolningsanläggning bestående av en rektangulär kolningsgrop, 2x1,2 meter stor i nordöstlig-sydvästlig riktning, med antydan till jordvall vid kanten åt nordväst (figur 8). Vid provstick med geosond påträffades ett lager med sot och kol under förnan. Lämningen ligger på krönet av en låg åsrygg i blockrik skogsmark.

L2019:7129

Kolningsanläggning som utgörs av en rektangulär kolningsgrop, 3,3x1,8 meter stor i nord-sydlig riktning (figur 9). Kolningsgropen är 0,5 meter djup, med en jordvall vid kanten som är cirka 1 meter bred och 0,1 meter hög. Provstick med geosond visade på närvaro av sot och kol. Lämningen ligger intill mindre höjd i blockrik skogsmark, cirka 40 meter sydost om backstugan L2019:7127.

L2019:7130

Kolningsanläggning i form av en rund kolningsgrop 2,8 meter i diameter, 0,6 meter djup, med jordvall vid kanten som är 1 meter bred och 0,3 meter hög (figur 10). Provstick med geosond visade på närvaro av sot och kol. Lämningen ligger på krönet av låg åsrygg i blockrik skogsmark.

L2019:7131

Husgrund från historisk tid, i form av en ängslada, med svagt rektangulär form, 5,5x5 meter stor i nordvästlig-sydöstlig riktning (figur 11). Husgrunden är fylld av 0,2-0,6 meter stora stenar utan någon synbar organisation, och inga synliga konstruktionsdetaljeri övrigt. Lämningen ligger centralt inom mindre, igenväxande åkermark. Lämningens centrala del har skadats vid täckdikning i västsydvästlig-ostnordöstlig riktning. Därtill har enligt muntliga uppgifter från lantbrukaren vid Slätthult, lämningen plockats på sten under senare tid.

L2019:7132

Husgrund från historisk tid, även här i form av en ängslada (figur 12). Rektangulär husgrund 3,8x3,3 meter stor i nord-sydlig riktning, bestående av syllstenar i byggnadens nordvästra och sydvästra hörn. I sydväst två stenar, 0,6x0,2x0,25 meter respektive 0,5x0,30x0,2 och i nordöst en sten om 0,4x0,35x0,15 meter. I söder och i öster finns rester av dåligt bevarade syllstockar. Centralt genom byggnaden, i nord-sydlig riktning, finns en dåligt bevarad men möjlig golvbjälke. Inga dimensioner på virket gick att fastställa. Vid provstick med geosond i norra delen av byggnaden förefaller det ligga stenar under förnan, vilket kan indikera ett lagt stengolv. Lämningen ligger i blockrik skogsmark direkt intill utdikad kärr/åkermark. Husgrunden ligger cirka 4 meter norr om större täckdike.



Figur 7. Lägenhetsbebyggelsen L2019:7127. Centralt i spisröset står en stolpe med inskrift i metallplatta "N:r 76 Rönnebacke". Foto mot söder.



Figur 8. Kolningsanläggning L2019:7128. Foto mot sydväst.



Figur 9. Kolningsanläggning L2019:7129. Foto mot sydsydost.



Figur 10. Kolningsanläggning L2019:7130. Foto mot sydväst.



Figur 11. Husgrund, historisk tid L2019:7131. Foto mot sydost.



Figur 12. Raserad husgrund, historisk tid L2019:7132. Foto mot sydväst.



Figur 13. Stenbro L2019:7133. Foto mot sydost.



Figur 14. Hägnad L2019:7134. Foto mot sydväst.

L2019:7133

Kallmurad stenbro cirka 3,5x2,3x1,3 meter stor i nordostlig-sydvästlig riktning, bestående av naturliga och huggna stenhällar (figur 13 samt omslagsbild). Överliggande hällar är 3-5 till antalet och cirka 1,4x0,5x0,3 meter stora. Fundamentsten i 3 skift, med storlek från 0,45x0,25x0,1 till 0,8x0,6x0,3 meter. Bron leder över en utdikad och rätad del av Hillaredsåån i nordöstra delen av kärr/åkermark, cirka 50 meter sydväst om R40. Skada på sydvästra delen av stenbron, där överliggande häll och fundamentstenar har tryckts ut från ursprungligt läge.

L2019:7134

Hägnad i form av en stenmur som är cirka 65 meter lång i nordöstlig-sydvästlig riktning (figur 14). Muren är 1,4 meter bred, 0,5 meter hög och uppbyggd av natursten med storlek mellan 0,2-0,5 metr. Muren är inte särskilt omsorgsfullt lagd. Lämningen ligger i tät slyskog intill stenröjd åkermark.

Utöver de ovan nämnda lämningarna identifierades även ett flertal bra boplatslägen eller möjliga aktivitetsytor inom utredningsområdet (figur 15). Dessa är fem till antalet och belägna i anslutning till svaga, mer väldränerade, förhöjningar i landskapet. De ger även intrycket att vara mindre steniga och med färre större stenblock än omgivande marker.

Naturvetenskapliga analyser

Inga naturvetenskapliga analyser har utförts i samband med den aktuella utredningen steg 1.

Tolkning

L2019:7127 Lägenhetsbebyggelse (backstuga)

Backstugan har inte gått att återfinna i det äldre kartmaterialet, eller i husförhörslängderna. Backstugan är med i Hössna hembygdsförenings bok Bygd och gårdar runt Galtåsen (1979), men med anmärkningen att man inte vet när den brukades eller när den övergavs. Den omnämns i boken som Rönnebacka/Ulebacka. Hembygdsföreningens ordförande har i samband med den aktuella utredningen hört sig för med de som var ansvariga för torpinventeringen, men inte lyckats få fram mer information om backstugan.

Utifrån att den är mer eller mindre okänd idag och inte går att återfinna i kartmaterialet från tiden efter 1885, bör den vara från tiden före detta.

L2019:7128-7130 Kolningsanläggningar (kolningsgropar)

De påträffade kolningsanläggningarna mellan 40 och 300 meter från den ovan beskrivna backstugan och skulle kunna ha ett sammanhang med denna, tidsmässigt och funktionellt. Inte heller för denna har det i samband med utredningen gått att säkerställa deras tidsmässiga förhållande till år 1850.

L2019:7131-7132 Husgrunder, historisk tid (ängslador)

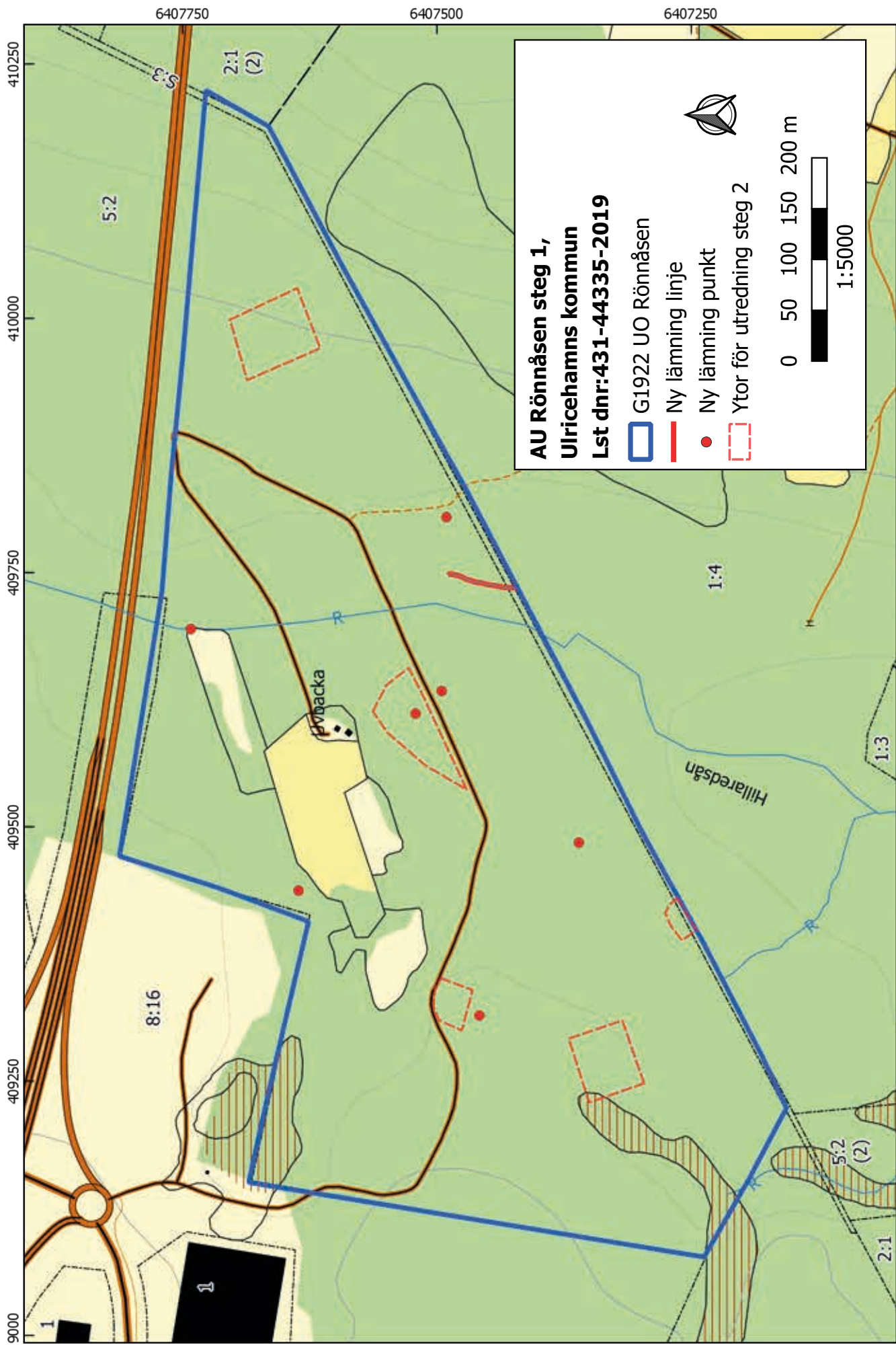
De båda ängsladorna har en direkt koppling till de båda odlingsytorna på det ekonomiska kartbladet från 1960, där de även finns markerade. Då vare sig odlingsytorna eller ängsladorna är utsatta på häradseconomiska kartan från 1890-talet eller på laga skifteskartorna från 1910-talet, bör dessa som som en sen och kortlivad etablering.

L2019:7133 Bro (stenbro)

Den registrerade stenbron, i den nordvästra delen av utredningsområdet, leder en mindre väg över Hillaredsåån mot den norra av de båda odlingsytorna och ängsladorna som diskuterats ovan. Dess datering bör ligga i anslutning till dessa.

L2019:7134 Hägnad (stenmur)

Stenmuren avgränsar den södra odlingsytan västerut. Den är inte särskilt välldagd och skulle kanske ses mer som ett sätt att bli av med sten från odlingsytan än som ett sätt att hålla undan djur från densamma. Dess datering bör ligga någonstans mellan 1915 och 1960.



Figur 15. Utredningsområdet med föreslagna steg 2-ytor. Skala 1:5000.

Sammantaget tecknar de påträffade lämningarna en bild av ett utmarksbruk i området. Flera av lämningarna kan kopplas till verksamheter under det senaste århundradet. Backstugan och de tre kolningsgroparna skulle dock mycket väl kunna vara av äldre datum.

Antikvarisk bedömning

Efter avslutad arkeologisk utredning steg 1 bedömer Rio Göteborg att det berörda utredningsområdet innefattar fyra möjliga fornlämningar i form av en lägenhetsbebyggelse och tre kolningsanläggningar, samt fyra övriga kulturhistoriska lämningar i form av två husgrunder från historisk tid, en bro och en hägnad. I Fornreg har dessa registrerats i angiven ordning som L2019:7127-7134. Utöver dessa identifierades även fem mindre ytor som bedömdes som potentiella boplatslägen.

Rio Göteborg föreslår efter avslutad arkeologisk utredning steg 1 att de fyra möjliga fornlämningarna bör undersökas vidare, i syfte att fastställa deras datering i förhållande till tidsgränsen 1850. Rio Göteborg föreslår även de identifierade potentiella boplatslägena undersöks vidare för att säkerställa att inga fornlämningar ej synliga ovan mark finns inom dessa ytor.

Källor

Litteratur

Hössna hembygdsförening 1979 Bygd och gårdar vid Galtåsen. Hössna socken förr och nu.
Kungliga ortnamnskommittén 1907 Ortnamnen i Älvsborgs län. Del X. Redvägs härad.

Digitala källor

Fornsök 2019 app.raa.se/open/fornsok
Lantmäteriet 2019a Generalstabskartan 1885. Ulricehamn J243-34-1.
Lantmäteriet 2019b Häradsekonomiska kartan 1890-97. Gullered J112-34-18.
Lantmäteriet 2019c Delning, laga skifte 1914. 15-HÖN-67.
Lantmäteriet 2019d Laga skifte 1915. 15-HÖN-66.
Lantmäteriet 2019e Ekonomiska kartan 1960. Duvered J133-7D2c62.
SGU 2019 [jord25_100_P7Cf2EP3uC.pdf](#)

Muntliga källor

Anna-Lena Hultman 2019 26 november 2019 (telefon) och 15 januari 2020 (e-post).

Bilagor

Bilaga 1. Lista över lämningar

Alla måttangivelser är i meter.

ID	Antikvarisk status	Typ	Undertyp	Beskrivning	Längd	Bredd	Djup	Kommentar
L2019:7127	Möjlig fornlämning	Lägenhets- bebyggelse	Backstuga	Torp eller backstuga med ett möjligt spisröse. Röset är övertorvat och dess storlek uppskattas till 2x2 m och består av stenar 0,2x0,25-0,25x0,3. Inga andra konstruktioner är synliga. Skada: En stolpe med skylt marker ut platsen för byggnaden. Stolpen sitter placerad i det möjliga spisröset och stenarna har flyttats ur sitt ursprungliga läge för att stödja stolpen. På skylten står: N:r 76 Rönnebacke.	2	2	0,5 h	
L2019:7128	Möjlig fornlämning	Kolnings- anläggning	Kolningsgröp	Rektangulär kolningsgröp med antydan till jordvall åt NV.	2	1,2	0,3	Nära krönet av mindre, åsrygg av storblockig morän i granskog.
L2019:7129	Möjlig fornlämning	Kolnings- anläggning	Kolningsgröp	Rektangulär kolningsgröp omgiven av jordvall cirka 1 m bred och 0,1 m hög. Provstick med geosond visade på närvaro av sot och kol.	3,3	1,8	0,5	
L2019:7130	Möjlig fornlämning	Kolnings- anläggning	Kolningsgröp	Rund kolningsgröp med jordvall. Jordvallen är cirka 1 bred och 0,3 hög.	2,8 i diameter		0,6 inklusive vallen.	På krönet av mindre, åsrygg av storblockig morän i granskog.
L2019:7131	Övrig kulturhistorisk lämning	Husgrund, historisk tid	Ångslada	Rektangulär form med sylstenar synliga i byggnadens NV och SV hörn. Två stenar i NV 0,6x0,2x0,25 och 0,5x0,30,2 och en i NÖ 0,4x0,35x0,15. I S och Ö finns resterna av dåligt bevarade sylstockar. Centrait genom byggnaden (N S) finns en dåligt bevarad men möjlig golvbjälke. Inga dimensioner på virket gick att fastställa.	3,8	3,3		Finns ytterligare sten i området som kan höra till byggnaden. Inuti byggnaden kändes flera stenar vid provstick med geosond, vilket kan indikera på ett lagt stengolv.
L2019:7132	Övrig kulturhistorisk lämning	Husgrund, historisk tid	Ångslada	Nedgrävt något rektangulärt fundament till ångslada. Fyllningen består av 0,2-0,6 meter stora stenar utan någon synbar organisation. Inga synliga konstruktionsdetaljer. Skada: Enligt muntliga uppgifter har lämningen plockats på sten under senare tid. Därtill har lämningen även skadats vid grävning av ett täckdike i VSV-ONO riktning.	5,5	5		

ID	Antikvarisk status	Typ	Undertyp	Beskrivning	Längd	Bredd	Djup	Kommentar
L2019:7133	Övrig kulturhistorisk lämning	Bro	Stenbro	<p>Kallmurad stenbro 3,5x2,3x1,3 meter, bestående av naturliga och huggna stenhällar: Överliggande hållar 3-5 st, cirka 0,5x1,4x0,3, fundamentsten i 3 skift, stl från 0,45x0,25x0,1 till 0,8x0,6x0,3.</p> <p>Skada på sydvästra delen av stenbron. Överliggande håll och stödstenar har tryckts ut från ursprungligt läge.</p> <p>Bron leder över en utdikad och rätad del av Hillaredsån i NÖ delen av kärr/åkermark, cirka 50 meter SV om riksväg 40.</p>	2,3	3,5	1,3 h	På ekonomiska kartan från 1963 finns arbetsväg över Hillaredsån inritad på stället för stenbron.
L2019:7134	Övrig kulturhistorisk lämning	Hågnad	Stengårdesgård	Stenmaterial 0,2-0,5. Muren är inte särskilt omsorgsfullt lagd.	65	1,4	0,5	

