

# Fristad Prästgård 1:115 Fristads socken, Borås kommun

Arkeologisk utredning steg 1





# **Fristad Prästgård 1:115**

## **Fristads socken, Borås kommun**

### **Arkeologisk utredning steg 1**

Caj Carlstein och Magnus von der Luft

**Fristad Prästgård 1:115, Fristads socken, Borås kommun. Arkeologisk utredning steg 1  
Rapport 2020:6**

© Rio Göteborg Natur- och kulturkooperativ 2020

Fastigheter: Fristad Prästgård 1:115, Fristads socken, Borås kommun, Västra Götalands län  
Länsstyrelsebeslut dnr: 431-40583-2019  
Uppdragsnummer: 202000129  
Belägenhet i SWEREF 99TM: Norr 6410776 m, Öst 383852 m  
Höjd över havet: 180-220 meter  
Beställare: Strömbergs Grus AB  
Projektnummer: G2001  
Projektansvarig: Lillemor Olsson Gustavsson  
Fältansvarig: Caj Carlstein  
Övrig personal: Magnus von der Luft  
För personalens meriter hänvisas till Rio Göteborg Natur- och kulturkooperativs hemsida  
Fältarbetstid: 2020-04-02 – 2020-04-03  
Undersökningsområdets storlek: 16,4 ha

Arkiv: Rio Göteborg Natur- och kulturkooperativ  
Foton: Där fotograf ej anges är bilder tagna av fältpersonalen  
Omslagsbild: Miljöbild över torpet Högelund. Foto taget mot sydväst  
Kartor och situationsplaner: Framställda av Rio Göteborg Natur- och kulturkooperativ med data från FMIS och Lantmäteriet (medgivandeavtal © Lantmäteriet Dnr R50321710\_140001, GSD-Terrängkartan efter Lantmäteriets Öppna data, CC0 Creative commons)

Redigering och layout: Sara Lyttkens, Visinator AB

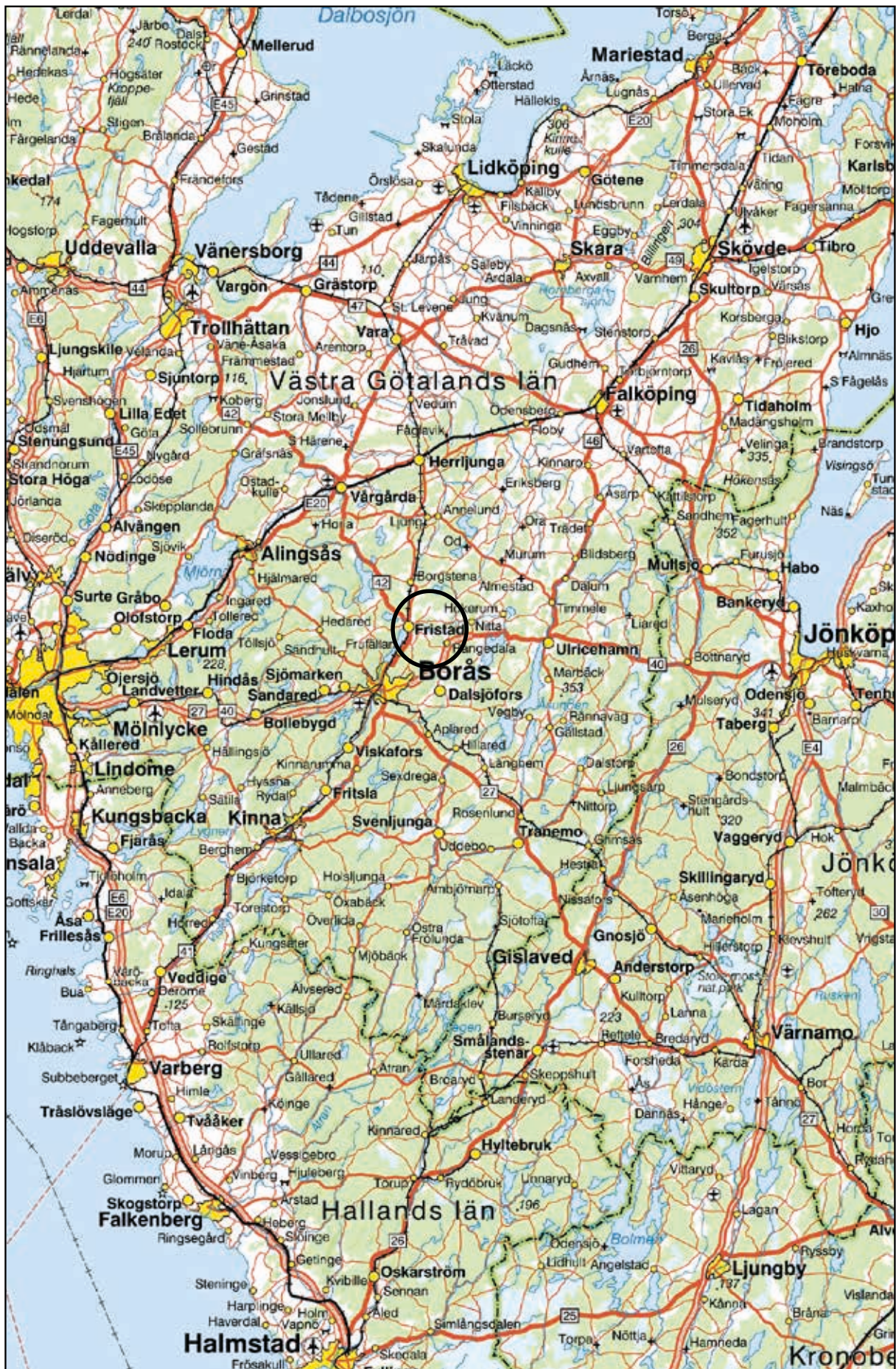
Sökord: Fristad Prästgård, torp, lägenhetsbebyggelse, Högalund, Högelund, hägnadssystem, fossil åkermark, röjningsröseområde, ensamliggande röjningsrösen, stenbrott

Rio Göteborg Natur- och kulturkooperativ  
Slakthusgatan 8 A  
415 02 GÖTEBORG  
www.riogbg.se  
kontakt@riogbg.se

# INNEHÅLL

Sammanfattning.....	5
Bakgrund.....	6
Utredningsområdet.....	6
Tidigare fynd och undersökningar.....	6
Syfte.....	6
Metod.....	9
Kart- och arkivstudier.....	9
Fältarbete.....	13
Fornlämningar.....	13
L2020:2690 (Fossil åker, röjningsröseområde).....	13
L2020:2695 (Röjningsröse).....	14
L2020:2696 (Röjningsröse).....	14
L2020:2697 (Röjningsröse).....	14
L2020:2698 (Röjningsröse).....	14
L2020:2699 (Röjningsröse).....	14
L2020:2700 (Röjningsröse).....	14
Övriga kulturhistoriska lämningar.....	14
L1966:5155 (Lägenhetsbebyggelse).....	14
L2020:2691 (Hägnadssystem).....	18
L2020:2692 (Brott/bergtäkt).....	18
L2020:2693 (Brott/bergtäkt).....	18
L2020:2694 (Husgrund).....	18
Boplatslägen.....	20
Tolkning.....	20
L2020:2690 (Fossil åker, röjningsröseområde) och L2020:2695-2700 (Solitära röjningsrösen).....	20
L1966:5155 (Lägenhetsbebyggelse).....	20
L2020:2691 (Hägnadssystem).....	20
L2020:2692-93 (Brott/bergtäkt).....	20
L2020:2694 (Husgrund).....	20
Publik verksamhet.....	22
Resultat gentemot undersökningsplanen.....	22
Antikvarisk bedömning.....	22
Källor.....	23
Bilagor.....	25

## *Bilaga 1. Anläggningsbeskrivningar*



Figur 1. Översiktskarta med läget för utredningsområdet markerat med ring mot utsnitt ur GSD-Sverigekartan raster. Skala 1:1 000 000.

# Fristad Prästgård 1:115

## Fristads socken, Borås kommun

### Arkeologisk utredning steg 1

#### Sammanfattning

Rio Göteborg Natur- och kulturkooperativ har på uppdrag av Länsstyrelsen i Västra Götalands län genomfört en arkeologisk utredning steg 1 inom fastigheten Fristad Prästgård 1:115, Fristads socken, Borås kommun. Utredningen föranleddes av planeringen inför anläggandet av en bergtäkt inom området. Beställaren är Strömbergs Grus AB.

Utredningsområdet utgör en yta om 16,4 hektar beläget i en svag sydvästsluttning, cirka 180–220 meter över dagens havsnivå. Området ligger i svagt sluttande och mycket blockrik terräng. Partier med flack, väl-dränerad mark finns framförallt i områdets centrala och sydöstra delar. Vegetationen består av gles granskog som delvis avverkats i områdets västra och sydvästra del samt ung och mycket tät granskog i öst och nordöst.

Syftet med den arkeologiska utredningen steg 1 var att ta reda på om fornlämningar berördes av planerat arbetsföretag. I uppdraget ingick även att utreda den antikvariska statusen för den möjliga fornlämningen L1966:5515 (Fristad 123:1).

Inför fältarbetet genomfördes en byråmässig kart- och arkivstudie. Studien visade att området under historisk tid karaktäriseras som utmarksområde främst avsett för bete.

I samband med fältarbetet påträffades totalt trettiosex sedan tidigare okända objekt. I Fornreg registrerades dessa objekt som tillhörande sju fornlämningar i form av ett röjningsröseområde innehållande sjutton röjningsrösen (2020:2690), sex solitära röjningsrösen (L2020:2695-2700), samt fyra övriga kulturhistoriska lämningar i form av ett hägnadssystem innehållande fem stenmurar, en åkermark och fem sentida röjningsrösen (2020:2691), två stenbrott/täkter (L2020:2692-93) samt en ängslada (L2020:2694). Den antikvariska statusen för lägenhetsbebyggelsen för L1966:5515 (torpet Högelund) utreddes och fastställdes som en övrig kulturhistorisk lämning.

Rio Göteborg anser att de registrerade fornlämningarna (L2020:2690 och 2695-2700) bör undersökas vidare om det planerade arbetsföretaget kvarstår.

De övriga identifierade lämningarna (L1955:5515, L2020:2691-2694) bedöms som övriga kulturhistoriska lämningar med tillkomst år efter 1850.

Utöver de ovan beskrivna lämningarna (L2020:2690-2700) identifierades två områden som potentiella boplatsslägen kopplade till flacka och väl-dränerade ytor inom området. Rio Göteborg anser att dessa områden bör undersökas vidare i en steg 2-utredning, då ytorna kan påverkas av det planerade arbetsföretaget.

## Bakgrund

Inför Strömbergs Grus AB:s planer att anlägga en bergtäkt inom fastigheten Fristad Prästgård 1:115 har en arkeologisk utredning steg 1 utförts. Utredningen utfördes av Rio Göteborg Natur- och kulturkooperativ på uppdrag av Länsstyrelsen i Västra Götalands län enligt beslut 2020-01-21.

## Utredningsområdet

Utredningsområdet utgör en yta om 16,4 hektar som ligger inom fastigheten Fristad Prästgård 1:115, Fristads socken, Borås kommun (figur 1 och 2). Ytan ligger i en svag sydvästsluttning, mellan 180–220 meter över dagens havsnivå. En mindre bruksväg går centralt igenom området och delar in ytan i en östlig och en västlig del. Den västra delen är belägen i svagt sluttande och mycket blockrik terräng, medan den östra är mer präglad av högländets typiska sprickdalslandskap, med åsryggar av hälleberg och sank, blockrika dalgångar i nordöst -sydvästlig riktning. Partier med väldränerad mark finns framförallt i områdets centrala och sydöstra delar. Jordmånen utgörs till största delen av sandig morän (SGU 2020). Vegetationen består av gles granskog som delvis avverkats i områdets västra och sydvästra del samt mycket tät granskog i öst och nordöst.

Inom det aktuella utredningsområdet återfinns idag en känd lämning (registrerad som ett bevakningsobjekt) – L1966:5155 (Fristad 123:1) (figur 3). Lämningen utgörs av en lägenhetsbebyggelse i form av torpet Högalund. Lämningen omfattar en husgrund med spismursrest, en stenmur samt enstaka odlingsrösen och röjda ytor. Enligt skylt på platsen ska torpet varit bebott mellan 1873-1920.

I närområdet (cirka 1 km) återfinns ett flertal fornlämningar i form av en fyndplats för en skafthålsyxa (Tärby 58:1), en fyndplats för en flintskära (Fristad 125:1), en hållkista (Fristad 42:1), två rösen (Fristad 40:1 och 41:1), en stensättning (Tärby 27:1), fem områden med fossil åkermark (Fristad 69:1, L2019:2691-4), en lägenhetsbebyggelse (Fristad 124:1), en milstolpe (Fristad 43:1) och en fornlämningsliknande bildning (Tärby 27:2).

## Tidigare fynd och undersökningar

Centralt inom området finns torpet Högelund (i senare tid skrivet Högalund). Torpet är registrerat som möjlig fornlämning i Fornreg (L1966:5515, Fristad 123:1) och beskrivs innehålla en husgrund med spismursrest, en stenmur och enstaka röjningsrösen och röjda ytor. En skylt med texten "Högelund 1873-1920 Nr 66" markerar platsen för torpet. Torpet registrerades i FMIS 1966 och omnämns i boken "Torpen i Fristads socken" (Thulin 1971). I boken redogör författaren kortfattat om vilka som bott i torpet från dess tillkomst tills dess att det friköptes av 1920.

Fyra av de fem närliggande områdena med fossil åkermark sydväst och nordöst om utredningsområdet har påträffats och registrerats inom ramarna för Skogsstyrelsens projekt Skog och historia. Lämningarna kvalitetssäkrades i juni 2019. Om det nu aktuella utredningsområdet inventerats i samband med projektet är oklart.

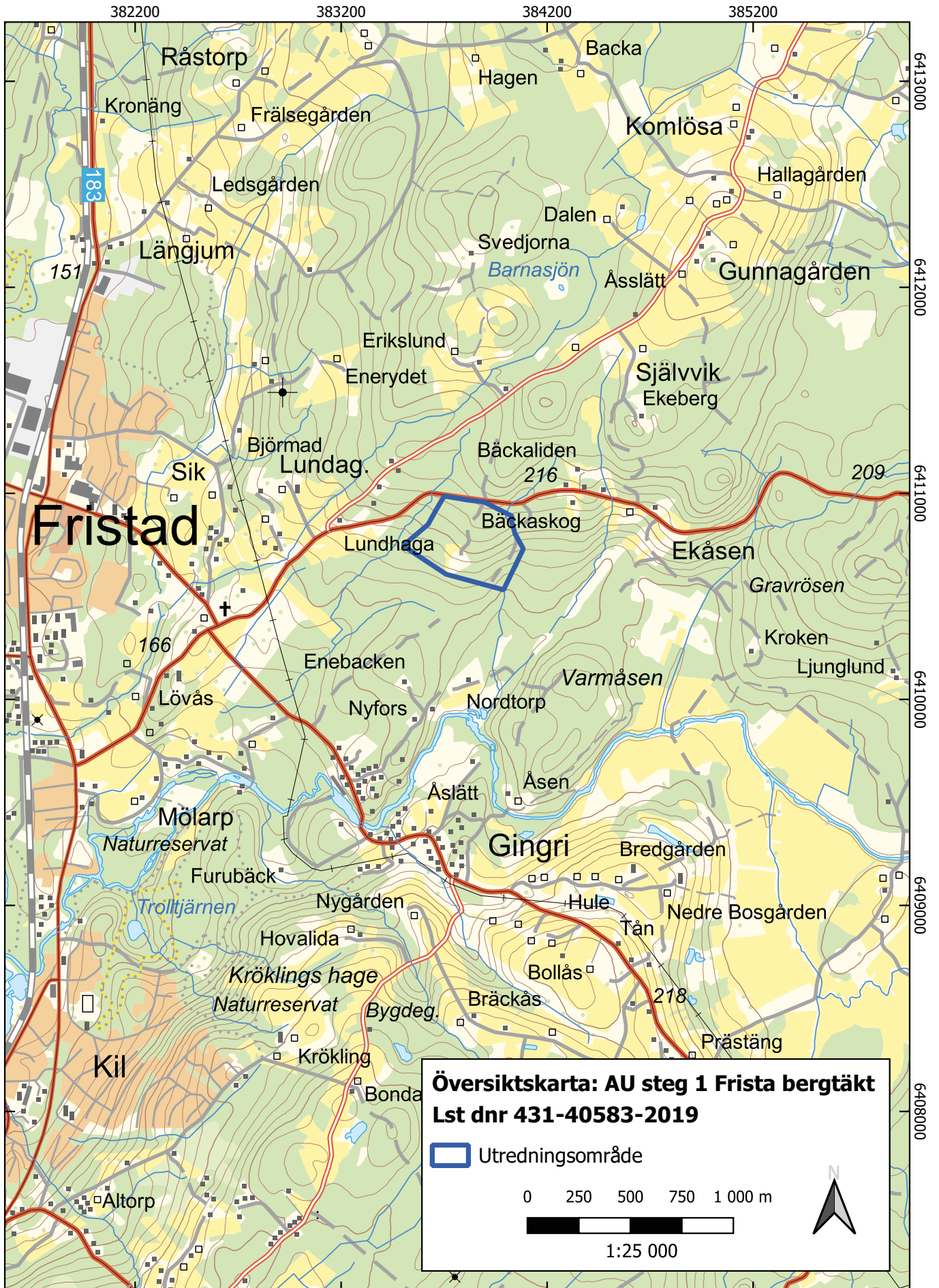
Inga arkeologiska undersökningar har genomförts inom området.

## Syfte

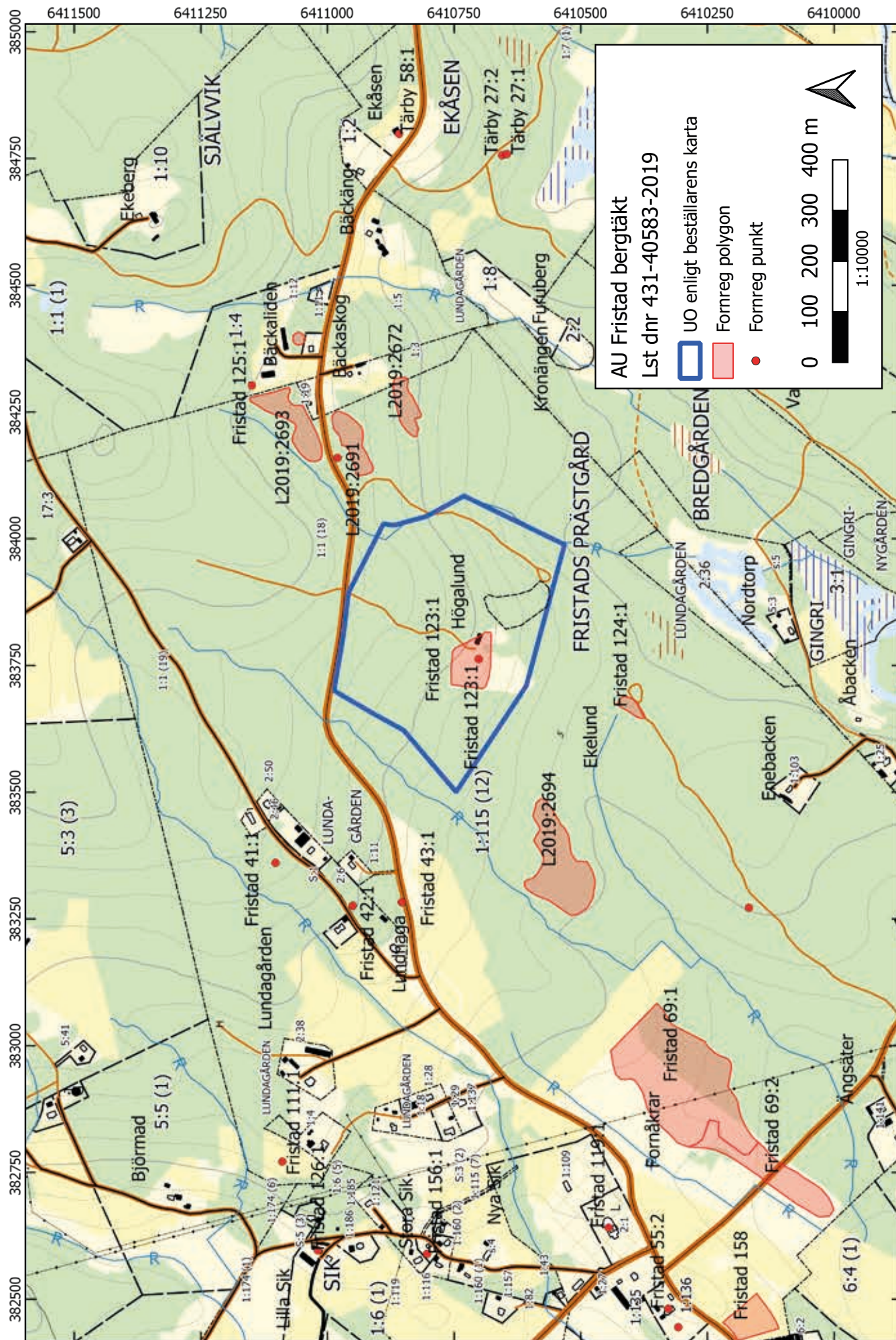
Målsättningen med den arkeologiska utredningen steg 1 var att ta reda på om fornlämningar berörs av planerat arbetsföretag. Utredningen syftade till att klargöra om det fanns fornlämningar synliga ovan mark samt identifiera potentiella lägen för fornlämningar som ej var synliga ovan mark och därtill preliminärt avgränsa nyupptäckta fornlämningar inom utredningsområdet. I uppdraget ingick även att utreda den antikvariska statusen för den möjliga fornlämningen L1966:5515 (Fristad 123:1). För lämningar som kan ha tillkommit i anslutning till tidsgränsen 1850 har grunden för antagandet om tid för tillkomst angetts.

Resultaten från utredningen ska kunna användas vid Länsstyrelsens fortsatta tillståndsprövning och utgöra underlag inför eventuella kommande arkeologiska åtgärder. Resultaten ska också kunna användas som underlag i företagarens planering.

Utredningens målgrupper är främst Länsstyrelsen och Strömbergs Grus AB. Resultaten kan även komma att användas av undersökare när en undersökningsplan för en arkeologisk förundersökning eller undersökning ska upprättas.



Figur 2. Översiktskarta med läget för plan- och utredningsområdet markerat i blått mot utsnitt ur GSD-Terrängkartan vektor. Skala 1:25 000.



Figur 3. Översiktskarta över fornlämningsmiljön i utredningsområdets närhet mot utsnitt ur Fastighetskartan vektor. Skala 1:10 000.

## Metod

Inför fältarbetet genomfördes en kart- och arkivstudie i syfte att urskilja äldre strukturer och bruk inom området. Därefter gjordes en okulär besiktning av ytan inom utredningsområdet i syfte att identifiera eventuella gravar, fossil åkermark, historiska lämningar samt potentiella boplatslägen. Påträffade lämningar mättes in med RTK-GPS och fotades med digitalkamera och beskrevs i text.

## Kart- och arkivstudier

Kart- och arkivstudien, har utförts av Roger Nyqvist vid Rio Göteborg. Studien omfattade en byråmässig genomgång av historiska kartor, Fornsök, husförhörslängder och ortsnamnsarkiv.

Utredningsområdet som nu ligger inom fastigheten Fristad Prästegård 1:115 har historiskt hört till marker inom Övre Lundagrådens ägor. Övre och Nedre Lundagårdarna var en del av Fristads by och anges i ortnamnsarkivet från början av 1500-talet. Gårdarna är båda kyrkohemman och anges med två geografiska namnstillägg i ortnamnsregistret år 1799. Namntilläggen avser en namnändring där Övre Lundagården skrivs in som Östra Lundagården och Nedre Lundagården upptas som Västra Lundagården.

En kurios sak är att troligen är tilläggsnamnet en felläsning av registerhållaren, där Öffre (övre) skrivs slarvigt och tolkas som Östra och följaktligen borde Nedre bli Västra. Detta trots att den Östra Lundagården ligger i norra delen av bebyggelseområdet. Namnet Lundagård är ett naturnamn med förledet "Lund" vilket anspelar på att det skall ha funnits en mindre lövskog invid gårdslägena (Kungliga Ortnamnskommittén 1910, ISOF 2020).

De båda Lundagårdarna utgjorde 1542 en del av Fristad by i Fristads socken. Sockennamnet härrör från bebyggelseenheten Fristad och omnämns första gången 1343. Vid den tiden hade socknen byarna Borgstena, Gingri, Torpa och Långjum och under perioder fastigheterna Paradis, Sik och Sölebo samt en rad enskilda gårdar underställt sig.

Fastigheten Fristad omtalas som Fristada under 1500-tal och från slutet av 1600-talet går enheten under namnet Fristad Prästegård. Fristad skall enligt ortnamnsstudierna kunna kopplas till mansnamnet Fredrik och stad namnet anses betyda boplat. Följaktligen Fredriks boplat (Kungliga Ortnamnskommittén 1910, ISOF 2020).

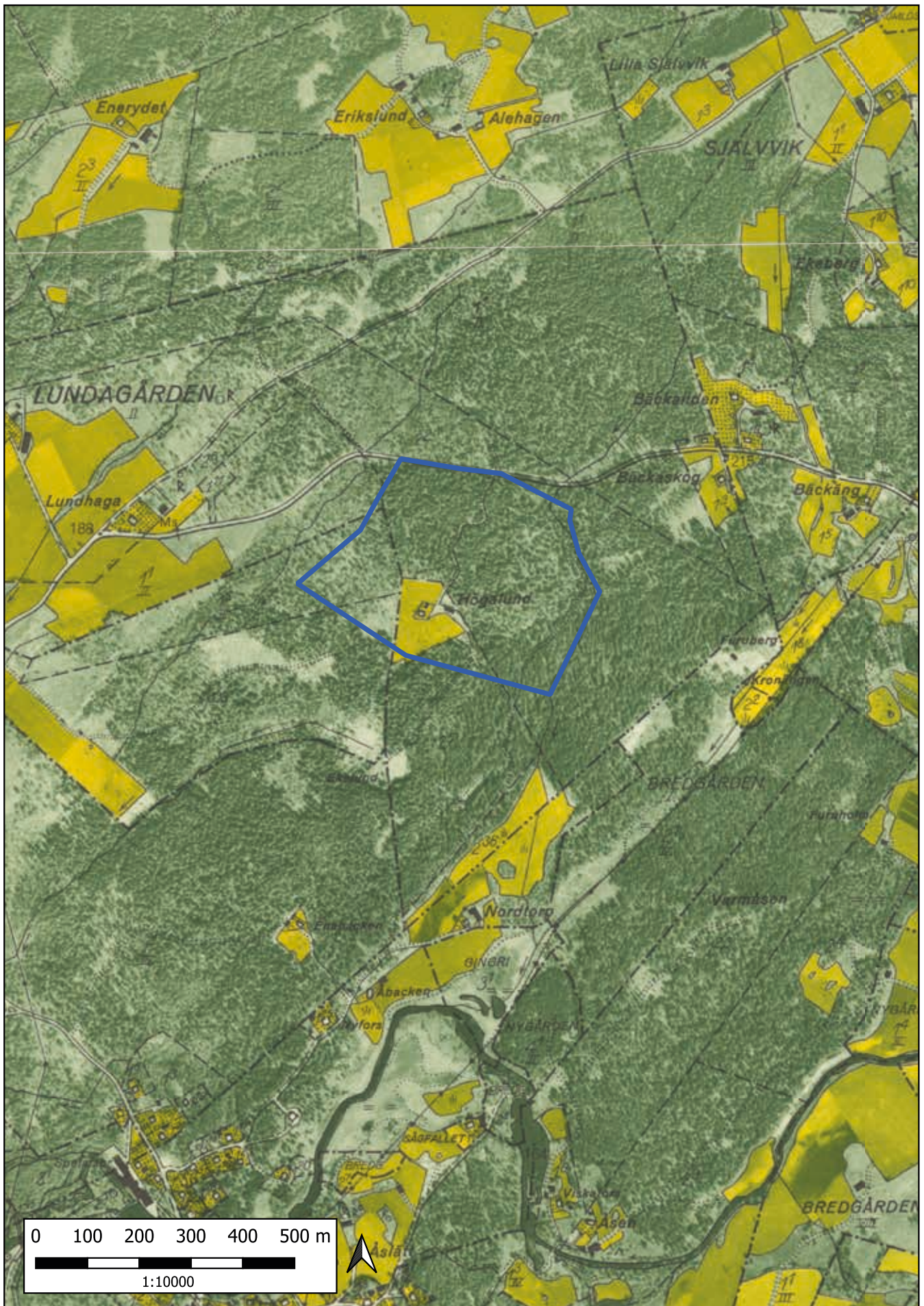
Fastigheten Östra Lundagården har ett torp (Högelund) som enligt Lantmäteriet ej har erhållit en fastställd status och som avyttrats från huvudgården 1920. I husförhörslängderna förekommer namnet Högelund från och med sent 1871 (SVAR 2020a). Fristads kyrkoarkiv, husförhörslängder (AE/GLA/13128/A 1/12 (1871-78) sid 151).

Sett till det äldre kartmaterialet tycks det inte förekomma någon bebyggelse- eller odlingsverksamhet inom eller i det aktuella områdets direkta närhet. Första karteringen 1646 (Geometrisk) anges området som utmark. (LMV 2020a). På Storskifteskartan från 1794 finns de västra delarna av utredningsområdet med på kartan (LMV 2020b). Men både kartor och tillhörande text indikerar inte bebyggelse, utan snarare betesmark. Även på Generalstabskartan (1869) saknas det bebyggelse inom berörda området. Det är först på Häradsekonomen (1890-97) som en del av ytan brukas för odling och bebyggelse (figur 4, LMV 2020c och d). På det Ekonomiska kartbladet från 1961 finns brukade ytor samt en nyttillkommen bebyggelse i form av en lada markerad (figur 5. LMV 2020e).

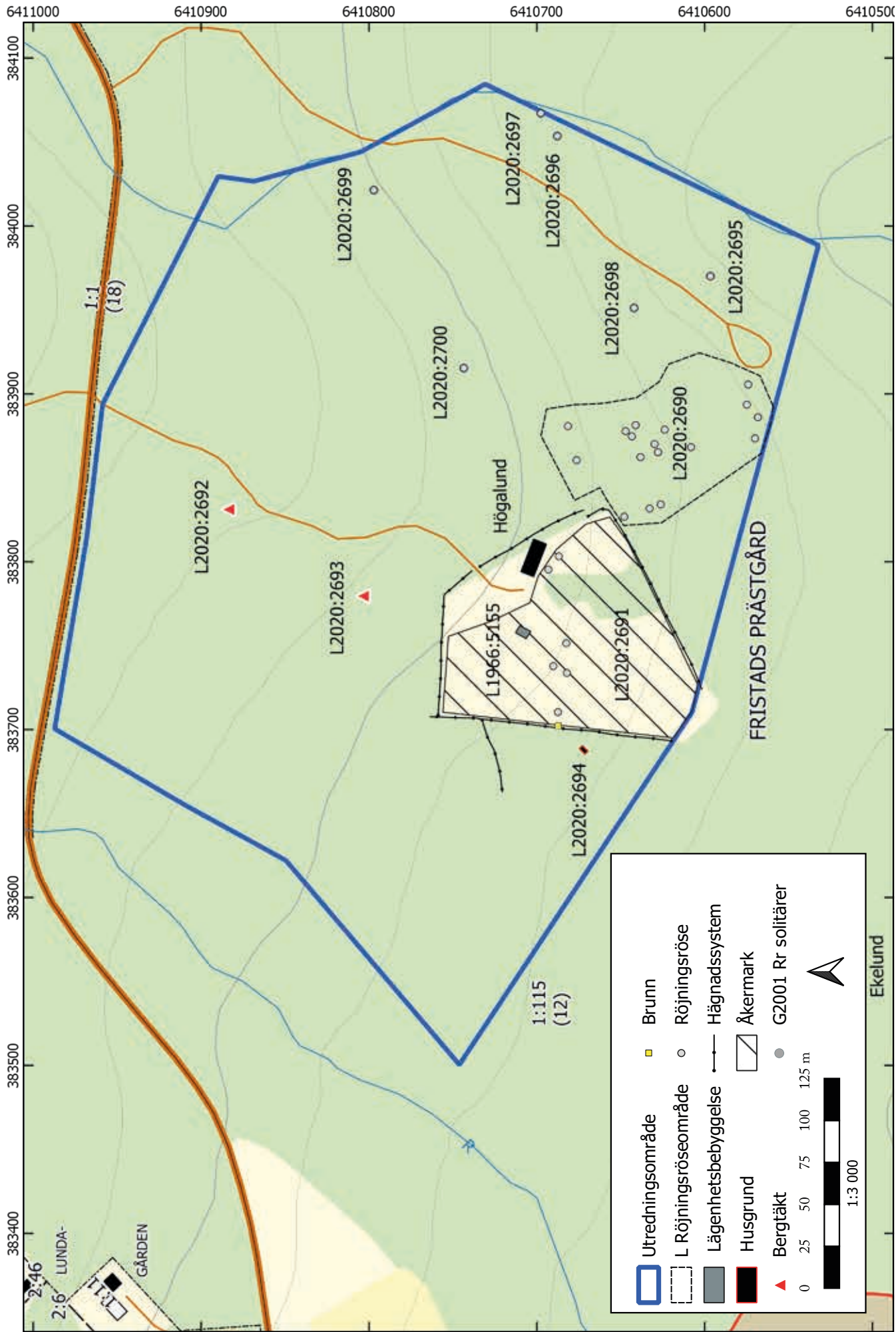
Fristad by, vilken innehöll de båda Lundagårdarna, verkar ha varit den dominerande enheten i området. Intressant är att man år 1794 räknade denna yta till inägomarken, trots att närområde även innehåller blötare marker och tycks egentligen inte odlas upp i samma grad som vanligt. Det äldre kartmaterialet (1646 och 1794) visar därtill att det förekommer rikligt med röjningsrösen i åkrarna utanför det nu aktuella utredningsområdet. Man skulle därmed kunna tänka sig eventuella medeltida/förhistoriska etableringar på och i närområdet till platsen för torpet. Men troligast är det så att merparten av ytan har nyttjats som betesmark under lång tid.



Figur 4. Utredningsområdet markerat mot utsnitt ur Häradskartan 1890-97.



Figur 5. Utredningsområdet markerat mot utsnitt ur Ekonomiska kartan 1961.



Figur 6. Resultatkarta med samtliga påträffade och registrerade lämningar efter utförd fältbesök, mot utsnitt ur Fastighetskartan vektor. Skala 1:3 000.

## Fältarbete

Utredningen genomfördes under två dagar i april månad 2020 under blåsiga förhållanden och omfattade en okulär besiktning av hela utredningsområdet. Området delades upp i mindre delområden för att möjliggöra en mer stringent inventering. Områdets västra del hade relativt nyligen avverkats och uppvisade måttliga skador i form av djupa hjulspår i mjukare marklager. I områdets östra och sydöstra del bestod vegetationen av ung mycket tät granskog, vilket försvårade inventeringsarbetet något.

I samband med fältarbetet påträffades trettiosex sedan tidigare okända objekt. Efter fältfasens slutförande registrerades dessa i Fornreg som tillhörande sju fornlämningar och fyra övriga kulturhistoriska lämningar, vilka beskrivs tematiskt nedan (figur 6, bilaga 1).

## Fornlämningar

### *L2020:2690 (Fossil åker, röjningsröseområde)*

Röjningsröseområdet är cirka 120 x 45-80 meter i nordöst-sydvästlig riktning, bestående av minst 17 röjningsrösen (A2014-20, 2025-32 och 2035-36), samtliga är övervuxna med mossa och annan låg vegetation. Röjningsrösen är i allmänhet runda, 1,5-6 meter i diameter och 0,1-0,4 meter höga (figur 7).

Ett flertal av röjningsrösen är flacka med ålderdomlig karaktär, men vissa är välvda och uppvisar tecken på att området kan vara sekundärt röjt.

Röjningsrösen ligger tätt i fornlämningens sydvästra del, där marken är välröjd och mer glest/solitärt i norr och öst, där marken fortfarande är stenbemängd.



Figur 7. Visande det övermossade röjningsröset A2014. Foto taget mot sydväst.

Röjningsröseområdet har skadats i sin östra del vid anläggandet av en bruksväg. Inventeringen av röjningsröseområdet försvårades något av den mycket täta gran- och slyskog som växer inom området. Antalet dokumenterade rösen bör således ses som ett minimiantal (figur 8).

**L2020:2695 (Röjningsröse)**

Röjningsröse (A2021), rundad form, 1,5 meter i diameter, 0,1 meter högt, stenmaterial 0,1-0,25 meter, med flack ålderdomlig karaktär.

**L2020:2696 (Röjningsröse)**

Röjningsröse (A2022), rundad form, 2,0 meter i diameter, 0,2 meter högt, stenmaterial 0,2-0,4 meter, med flack ålderdomlig karaktär.

**L2020:2697 (Röjningsröse)**

Röjningsröse (A2023) rundad form, 2,0 meter i diameter, 0,2 meter högt, stenmaterial 0,2-0,5 meter med flack ålderdomlig karaktär.

**L2020:2698 (Röjningsröse)**

Röjningsröse (A2024) 6,0 x 4,0 meter, ovalt, 0,4 meter högt, stenmaterial 0,3-0,5 meter med flack ålderdomlig karaktär.

**L2020:2699 (Röjningsröse)**

Röjningsröse (A2033), rundad form, 2,5 meter i diameter, 0,2 meter högt, stenmaterial 0,2-0,3 meter med flack ålderdomlig karaktär.

**L2020:2700 (Röjningsröse)**

Röjningsröse (A2034), rundad form, 2,5 meter i diameter, 0,3 meter högt, stenmaterial 0,2-0,4 meter med flack ålderdomlig karaktär.

De sex solitära röjningsrösen L2019:2695-2700 kan mycket väl utgöra delar av röjningsröseområdet L2019:2690, men då avståndet mellan rösen var för stort har dessa registrerats som solitärer i enlighet med Fornregs lämningstypsslista.

## **Övriga kulturhistoriska lämningar**

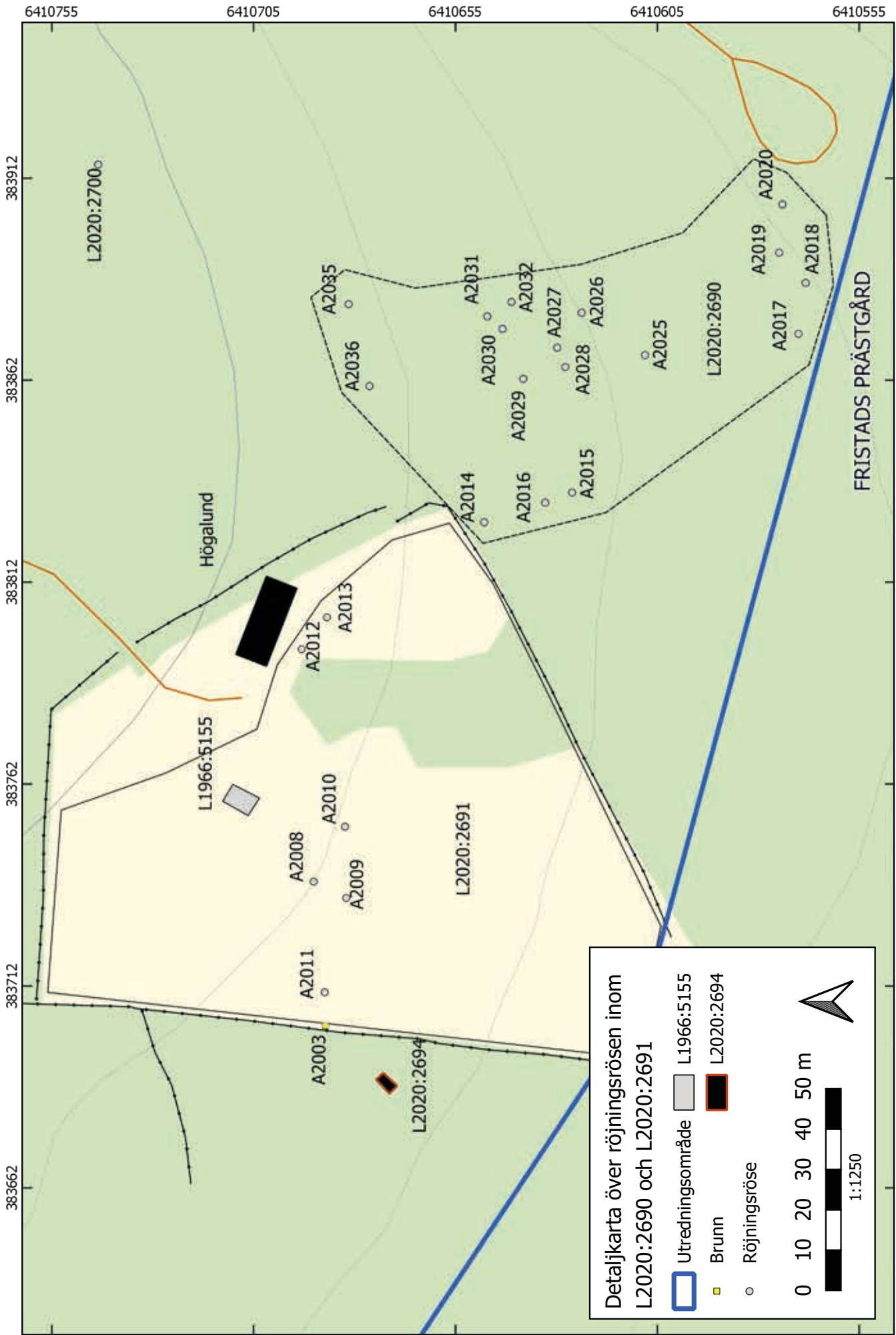
**L1966:5155 (Lägenhetsbebyggelse)**

Lägenhetsbebyggelse (A2007 Torplämning) 110 x 50 meter öst-väst, bestående av en husgrund med jordkällare samt en brunn (figur 9). Husgrunden är, 7,7 x 5,0 meter, nord-syd, ingrävd i sluttning.

Husgrunden består av stensyllar 0,5-1,0 meter höga av huggna stenar, (lägre i norr, högre i söder). Resterna av ett spisröse ligger på mitten av västra långsidan cirka 1,6 x 2,4 meter norr-söder uppfört av sten och tegel. På husets västra långsida anas en mindre utbyggnad om cirka 1,8 x 2,0 meter (utedass?). Jordkällaren under husgrunden med ingång från söder (figur 10 och 11).

Jordkällaren är uppbyggd med ett vällagt valv av sten. Källarens väggar är cirka 1,5 meter tjocka och jordkällaren motsvarar hela grundens storlek. Källarens rum är cirka 2,5 x 2,0 meter stort. Trappa med två stenblock (två steg) till ingången till huset i norr, mitt på kortsidans gavel. En skylt, utplacerad av Fristad hembygdsförening 1976, öster om husgrunden anger "Högelund 1873-1920 nr 66". Cirka 50 meter nordöst om husgrunden ligger en befintlig lada. Ladan är uppförd under senare tid och finns markerad på den ekonomiska kartan från 1961 (figur 12).

Cirka 55 meter sydväst om torpets husgrund intill en stenmur ligger en brunn. Brunnen är 1,8 x 1,5 meter öst-väst, vällagd med större flata hällar och rund öppning på 0,6 meter i diameter och minst 1,5 meter djup. Den kallmurade brunnstrumman var igensedimenterad.



Figur 8. Detaljkarta med enskilda rösen markerade inom röjningsröseområdet L2020:2690 och hägnadssystemet L2020:2691 mot utsnitt ur Fastighetskartan vektor. Skala 1:1500.



Figur 9. Foto av östra och norra delen av grundmuren till torpet Högelund (L1966:5155). Fotot taget mot sydväst.



Figur 10. Foto visande den kallmurade ingången till torpets jordkällare. Foto taget mot norr.



Figur 11 (t. v). Foto visande det mycket vällagda valvtaket i torpets jordkällare. Foto tagen mot norr.



Figur 12. Ladugård belägen nordost om torpet Högelund. Foto mot nordost.

### **L2020:2691 (Hägnadssystem)**

Hägnadssystem (A2005 och A2006a-d) inom ett område, cirka 180 x 150 meter öst-väst, bestående av fem stenmurar, ett stycke åkermark (A2037) innehållande sex röjningsrösen (A2009-13) (figur 13). Stenmurarna har en sammanlagd längd av 520 m. Stenmurarna är uppförda i tre till sex skikt, 1-4 meter breda och 0,7-0,9 meter höga av 0,2-1,2 meter stora stenar. I norr är stenmuren vällagd med raka sidor av tillhuggna block. Åkermarken är 114 x 150 meter i nord-sydlig riktning och ligger centralt inom området som omgärdas av hägnaderna. Röjningsrösen är 1,8-9 meter långa, 2,5 meter breda och 0,4-1,5 meter höga av 0,2-1,5 meter stora stenar. Röjningsrösen är toppiga och av sentida karaktär.



Figur 13. Foto visande stenmuren som utgör den norra gränsen av hägnadssystemet (L2020:2691). Foto taget mot nordväst.

### **L2020:2692 (Brott/bergtäkt)**

Brott/bergtäkt (A2001) 4,5 x 4,5 meter med mindre brottyta (figur 14). Ett fåtal rektangulära block är kvarliggande vid sidorna av brottytan. Blocken bär spår av verktygsmärken från brytningsprocessen, möjligtvis från borrh eller rundkil. Blocken är cirka 0,5 x 0,5 x 1,5 meter som störst.

### **L2020:2693 (Brott/bergtäkt)**

Brott/bergtäkt (A2002) 5 x 4 meter med mindre brottyta. Ett fåtal rektangulära block kvarliggande i östra hörnet av nedgrävd yta. Blocken bär spår av verktygsmärken från brytningsprocessen, möjligtvis från borrh eller rundkil. Kraftigt övermossade block är ställvis förekommande inom lämningen.

### **L2020:2694 (Husgrund)**

Husgrund (A2004 Ängslada) 4,5 x 2,0 meter nordöst-sydväst (figur 15). Syllsten saknas, men lämningen innehåller en rektangulär stenlagd yta. Stenmaterialets storlek varierar mellan 0,4-0,6 meter. Vällagd "flat" stenlagd yta (golv).



*Figur 14. Foto visande bergtälten L2020:2692 med kvarliggande rektangulära block. Blocket bär brytningsspår från sönderdelningen. Foto taget mot nordväst.*



*Figur 15. Fot visande ängsladans (L2020:2694) stenlagda golvyta. Foto taget mot öst.*

## **Boplatslägen**

Två ytor inom utredningsområdet bedömdes som potentiella lägen för att hitta fornlämningar ej synliga ovan mark (figur 16). Det första området utgörs av åkermarken inom hägnadssystemet (L2020:2691). Ytan ligger i ett väl-dränerat söderläge och bedöms som ett potentiellt boplatsläge. Lika så finns en flack väl-dränerad yta i söderläge inom röjningsröseområdet (L2020:2690) vilken bedöms utgöra ett potentiellt boplatsläge.

## **Tolkning**

### ***L2020:2690 (Fossil åker, röjningsröseområde) och L2020:2695-2700 (Solitära röjningsrösen)***

Den fossila åkermarken utgörs av ett röjningsröseområde med minst 17 röjningsrösen med mellanliggande röjda ytor samt solitära röjningsrösen. Rösena är till största delen runda i formen och flacka med en ålderdomlig karaktär. Dock finns i vissa fall tecken på sekundär röjning inom området. Röjningsröseområden och solitärt förekommande röjningsrösen inrymmer ofta ett långt tidsdjup med lång utveckling och stort dynamiskt omfång vad gäller nyttjande och relation till närliggande bebyggelse. Röjningsröseområden som agrar företeelse anses generellt förekomma från slutet av bronsåldern och nyttjas fram i medeltid.

### ***L1966:5155 (Lägenhetsbebyggelse)***

Torplämningen, Högelund, finns med på häradskartan över Vedens härad från 1890 och i husförhörslängderna från 1871-78. Utifrån kart- och arkivstudien går det inte att belägga torpet Högelund tidigare än 1873 då det första gången nämns i de äldre husförhörslängderna. Torpet finns omnämnt i boken "Torpen i Fristads socken" som Högelund Nr 66 (Thulin 1971). Torpet friköptes 1920 och brann ned till grunden 1964.

### ***L2020:2691 (Hägnadssystem)***

Hägnadssystemets fem stenmurar avgränsar och ramar in odlingsmarken kring torpet Högelund. Stenmurarna är bitvis vällagda framförallt i den norra delen. Stenen utgörs av röststen från åkermarken och sannolikt har murarna varit ett sätt att markera ägan och samtidigt hålla undan djur från odlingsmarken. Dateringen för hägnadssystemet bör som äldst vara 1873 det vill säga densamma som för torpet Högelund.

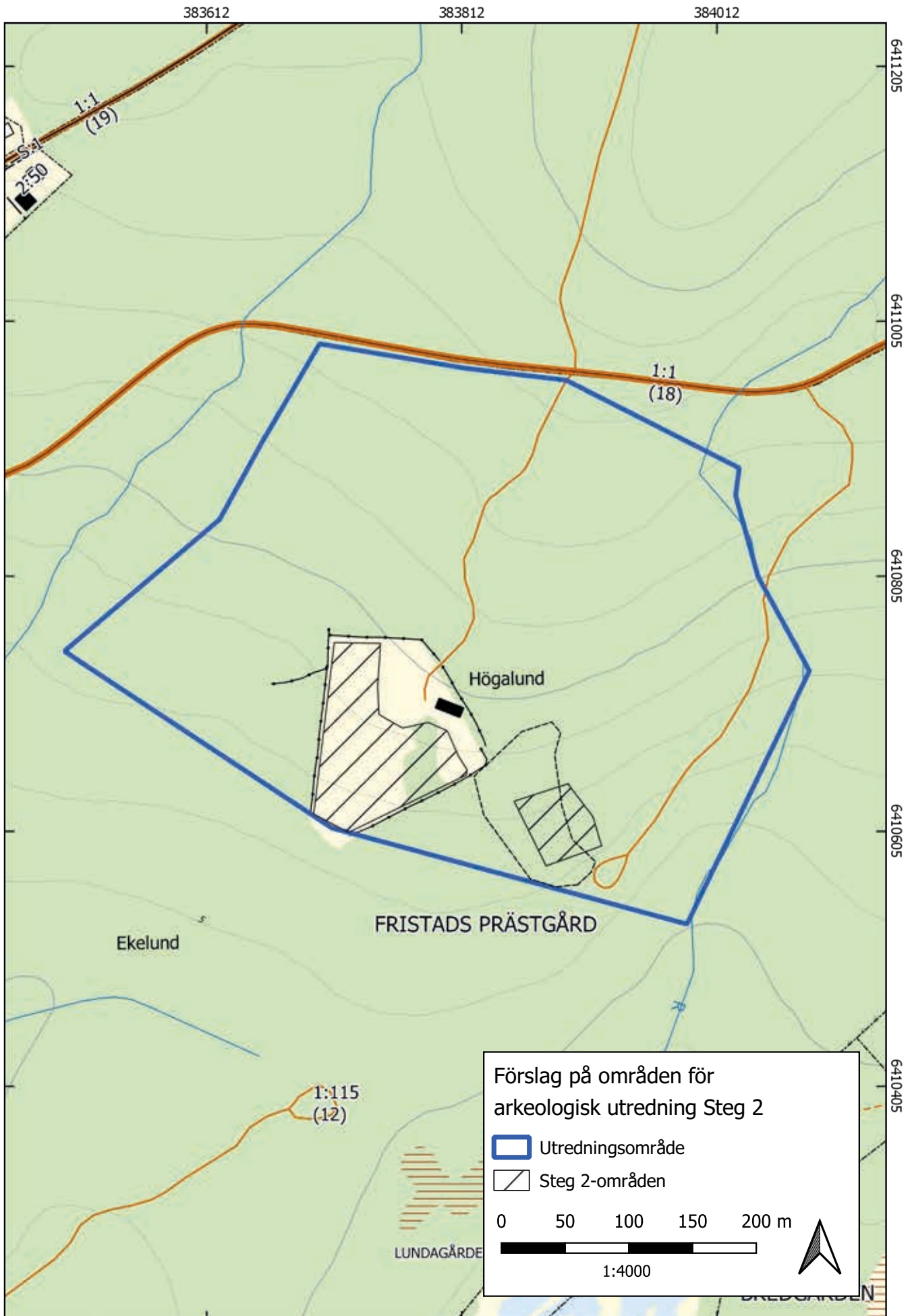
### ***L2020:2692-93 (Brott/bergtäkt)***

Täkterna representeras av två mindre brottytor med kvarliggande rektangulära block. Täkterna som representerar en småskalig industri ligger utanför torpet Högelunds avgränsade äga som tillhör Lundagårdens utmarker. Möjligen har täkterna utgjort ett resursutnyttjande för täcka gårdsbehovet av sten till grundläggning av byggnader. Alternativt kan torpet Högelund fått möjligheten att bryta sten för uppförandet av hus och lada. Brytningsprocessen har lämnat spår av borr eller rundkil i stenmaterialet. Täkterna har inte gått att belägga till tiden före 1850.

### ***L2020:2694 (Husgrund)***

Ängslador utgörs vanligen av mindre byggnader avsedda för lagring av hö eller annat bete. Ofta är dessa uppförda på större avstånd från gården. I detta fall ligger den på Fristad Prästgårds ägor vilket skulle kunna indikera på att den är uppförd innan torpet Högelund etableras på platsen. Emellertid finns den inte markerad på någon av de historiska kartorna. Dock finns ett flertal faktorer som indikerar på en senare datering: den utgörs av en stenlagd golvyta (mer vanligt under sent 1800-tal), dess närhet till brunn och öppning i muren mot torpet, samt att den inte var övervuxen av markvegetationen. Detta talar för att ängsladan har ett mer tidsmässigt samröre med torpet. Ängsladan dateras till efter 1850.

Sammantaget indikerar de påträffade lämningarna och de potentiella boplatslägena inom området på två skilda nyttjandefaser. Flera av lämningarna kan kopplas till torpet Högelund och nyttjandet av den närliggande utmarken under det senaste århundradet. Den fossila åkermarken i form av röjningsröseområdet och solitära röjningsrösen påvisar en agrar verksamhet i en äldre förhistorisk och möjligtvis medeltida fas.



Figur 16. Översiktskarta där potentiella boplatzlägen markerats som förslag på områden för arkeologisk utredning steg 2 mot utsnitt ur Fastighetskartan vektor. Skala 1: 4 000. 21

### **Publik verksamhet**

Ingen publik verksamhet genomfördes i samband med utredningen.

### **Resultat gentemot undersökningsplanen**

Vid utredningen påträffades och registrerades ett flertal lämningar synliga ovan mark samt potentiella ytor för fornlämningar som inte är synliga ovan mark. Rio Göteborg bedömer att resultaten överensstämmer med de uppsatta målen i undersökningsplanen.

### **Antikvarisk bedömning**

Röjningsröseområdet L2020:2690 och de solitära röjningsrösena L2020:2695-2700 bedöms utgöra nya fornlämningar och har registrerats i Fornreg. Rio Göteborg anser att dessa lämningar bör undersökas vidare om det planerade arbetsföretaget kvarstår.

De övriga identifierade lämningarna L1955:5515, L2020:2691-2694 (lägenhetsbebyggelse, hägnadssystem, brott/täkter och husgrund till ängslada) bedöms som övriga kulturhistoriska lämningar med tillkomst år efter 1850 och har registrerats som sådana i Fornreg.

Åkermarken inom stenmurarna (L2020:2691) ligger i ett väldränerat söderläge och bedöms som ett potentiellt boplatsläge. Lika så finns ett flackt väldränerat område inom röjningsröseområdet L2020:2690 som bedöms utgöra ett potentiellt boplatsläge. Rio Göteborg anser att dessa områden bör undersökas vidare i en steg 2-utredning, då ytorna kan påverkas av det planerade arbetsföretaget.

## Källor

Kungliga Ortnamnskommittén	1910	Ortnamnen i Älvsborgs län, XI Vedens härad, Uppsala 1910
Thulin, Gustaf	1971	Torpen i Fristad socken. Borås 1971

## Digitala källor

Fornsök	2020	<a href="http://www.app.raa.se">www.app.raa.se</a>
ISOF	2020	<a href="http://www.isof.se">www.isof.se</a>
SGU	2020	<a href="http://www.sgu.se">www.sgu.se</a>
SVAR	2020	<a href="http://www.riksarkivet.se">www.riksarkivet.se</a>
SVAR	2020a	Fristads kyrkoarkiv, husförhörslängder 1871-78, AE/GLA/13128/A 1/12
Lantmäteriet		<a href="http://www.lantmateriet.se">www.lantmateriet.se</a>
LMV	2020a	Geometrisk avmätning 1646, O41-18:o4:35-6
LMV	2020b	Storskifte 1794, 15-FRI-124
LMV	2020c	Generalstabskartan 1869, J243-33-1
LMV	2020d	Häradskartan 1890-97, J112-33-20
LMV	2020e	Ekonomiska kartan 1961, J133-7C2h63



# Bilagor

## Bilaga 1. Anläggningsbeskrivningar

Alla måttangivelser är i meter.

ID	Typ+nr	Typ	Beskrivning
A2001	SB1	Stenbrott	4,5 x 4,5 m stort, mindre brottyta med rektangulära block kvarliggande i och i kanterna av brottytan. Rundkilar i blocken. Block om 0,5 x 0,5 x 1,5 m som störst.
A2002	SB2	Stenbrott	5 x 4 m stort, mindre brottyta med rektangulära block i östra hörnet av nedgrävd yta. Spår av rundkil. Kraftigt övermossade block tycks finnas ställvis inom lämningen.
A2003	Br1	Brunn	Stensatt brunn, vällagd av större flata hållar. Igensedimenterad. Minst 1,5 m djup. 1,8 x 1,5 m stor, med en öppning på 0,6 m.
A2004	HG1	Husgrund (ängslada)	4,5 x 2,0 m stor. Syllsten saknas, men lämningen innehåller en rektangulär stenlagd yta. Stenmaterial 0,4-0,6 m. Vällagd "flat" stenpackning (golv).
A2005	SM1	Stenmur	NO-SV. 45 m lång, 1,2 m bred, 0,7 m hög. 3-4 skift sten. Natursten i storleken 0,2-0,4 m.
A2006a	SM2	Stenmur	N-S. 145 m lång, 1-2,5 m bred, 0,8 m hög. 4-6 skift sten. Stenstorlek 0,2-1,2 m. Delvis sönderkörd av skogsmaskin på tre ställen.
A2006b	SM3	Stenmur	Ö-V. 96 m lång, 1,0 m bred, 0,8 m hög. 5-6 skift sten. Stenstorlek 0,2-0,7 m. Vällagd med raka sidor. Öppning för väg i östra änden.
A2006c	SM4	Stenmur	NV-SO. 70 m lång, 1,0 m bred, 0,8 m hög. 4-6 skift sten. Öppning för väg i västra och östra änden.
A2006d	SM5	Stenmur	NO-SV. 132 m lång, 2,0-4,0 m bred, 0,9 m hög. Ställvis raserad. Flertal stora block runt 1,0-1,3 m, stenstorlek i övrigt 0,2-0,7 m.
A2007	HG2	Husgrund (torp)	7,7 x 5,0 m stor i N-S riktning, 0,5-1,0 m hög (lägre i N, högre i S). Jordkällare under husgrunden. Ingång till jordkällare i S. Jordkällaren har ett vällagt valv av sten. Källarens väggar är ca 1,5 m tjocka och jordkällaren motsvarar hela grundens storlek. Källarens rum är ca 2,5 x 2,0 m stort. Trappa med två stenblock (två steg) till ingången till huset i N, mitt på kortsidans gavel. Spisröse av sten och tegel på mitten av V långsidan, ca 1,6 x 2,4 m stort i N-S riktning. På husets V långsida anas en mindre utbyggnad om ca 1,8 x 2,0 m (utedass?). Skylt vid husgrunden anger "Högelund 1873-1920 nr 66".
A2008	RR1	Röjningsröse	3 x 2 m, rektangulärt, 0,4 m högt, stenmaterial 0,2-1,5 m. Toppigt.
A2009	RR2	Röjningsröse	1,8 m i diameter, 0,5 m högt, stenmaterial 0,2-0,4 m. Toppigt.
A2010	RR3	Röjningsröse	3,6 x 2,5 m, oregelbundet, 0,4 m högt, stenmaterial 0,2-1,2 m. Toppigt.
A2011	RR4	Röjningsröse	6,0 x 2,5 m, avlångt, 0,4 m högt, stenmaterial 0,4-0,8 m. Toppigt.
A2012	RR5	Röjningsröse	8,0 x 2,5 m, avlångt, 1,0 m högt, stenmaterial 0,3-1,2 m. Toppigt.
A2013	RR6	Röjningsröse	9,0 x 2,5 m, avlångt, 1,5 m högt, stenmaterial 0,2-1,5 m. Toppigt.
A2014	RR7	Röjningsröse	1,8 m i diameter, 0,2 m högt, stenmaterial 0,1-0,3 m. Flackt.

A2015	RR8	Röjningsröse	2,5 m i diameter, 0,3 m högt, stenmaterial 0,1-0,3 m. Flackt.
A2016	RR9	Röjningsröse	2,0 m i diameter, 0,2 m högt, stenmaterial 0,1-0,3 m. Flackt.
A2017	RR10	Röjningsröse	2,0 m i diameter, 0,3 m högt, stenmaterial 0,2-0,4 m. Vålvt.
A2018	RR11	Röjningsröse	2,5 m i diameter, 0,4 m högt, stenmaterial 0,3-0,4 m. Vålvt.
A2019	RR12	Röjningsröse	2,5 m i diameter, 0,4 m högt, stenmaterial 0,3-0,5 m. Vålvt.
A2020	RR13	Röjningsröse	2,8 m i diameter, 0,3 m högt, stenmaterial 0,2-0,4 m. Flackt.
A2021	RR14	Röjningsröse	1,5 m i diameter, 0,1 m högt, stenmaterial 0,1-0,25 m. Flackt.
A2022	RR15	Röjningsröse	2,0 m i diameter, 0,2 m högt, stenmaterial 0,2-0,4 m. Flackt.
A2023	RR16	Röjningsröse	2,0 m i diameter, 0,2 m högt, stenmaterial 0,2-0,5 m. Flackt.
A2024	RR17	Röjningsröse	6,0 x 4,0 m, ovalt, 0,4 m högt, stenmaterial 0,3-0,5 m. Flackt.
A2025	RR18	Röjningsröse	2,0 m i diameter, 0,2 m högt, stenmaterial 0,1-0,3 m. Flackt.
A2026	RR19	Röjningsröse	3,0 m i diameter, 0,3 m högt, stenmaterial 0,2-0,4 m. Flackt.
A2027	RR20	Röjningsröse	3,0 m i diameter, 0,4 m högt, stenmaterial 0,3-0,5 m. Vålvt.
A2028	RR21	Röjningsröse	3,0 x 2,5 m, ovalt, 0,3 m högt, stenmaterial 0,1-0,3 m. Vålvt.
A2029	RR22	Röjningsröse	2,5 m i diameter, 0,3 m högt, stenmaterial 0,2-0,5 m. Vålvt.
A2030	RR23	Röjningsröse	3,0 x 2,5 m, ovalt, 0,3 m högt, stenmaterial 0,2-0,3 m. Flackt.
A2031	RR24	Röjningsröse	2,0 m i diameter, 0,2 m högt, stenmaterial 0,2-0,4 m. Flackt.
A2032	RR25	Röjningsröse	1,5 m i diameter, 0,4 m högt, stenmaterial 0,2-0,4 m. Vålvt.
A2033	RR26	Röjningsröse	2,5 m i diameter, 0,2 m högt, stenmaterial 0,2-0,3 m. Flackt.
A2034	RR27	Röjningsröse	2,5 m i diameter, 0,3 m högt, stenmaterial 0,2-0,4 m. Flackt.
A2035	RR28	Röjningsröse	3,0 x 2,5 m, ovalt, 0,3 m högt, stenmaterial 0,2-0,5 m. Vålvt.
A2036	RR29	Röjningsröse	2,5 m i diameter, 0,3 m högt, stenmaterial 0,3-0,4 m. Flackt.

