

Folkesred 1:2 och 1:23, Ulricehamns socken och kommun

Arkeologisk utredning



Folkesred 1:2 och 1:23, Ulricehamns socken och kommun

Arkeologisk utredning

Lina Håkansdotter och Magnus von der Luft

Folkesred 1:2 och 1:23, Ulricehamns socken och kommun
Arkeologisk utredning

Rapport 2023:22

© Rio Göteborg Natur- och kulturkooperativ 2023

Länsstyrelsebeslut dnr: 431-36817-2022

Uppdragsnummer i Fornreg: 202300664

Lämningsnummer: L2023:2868, L2023:2869, L2023:2870, L2023:2871, L2023:2872, L2023:2873, L2023:2874

Fastigheter: Folkesred 1:2 och 1:23, Ulricehamns socken, Ulricehamns kommun, Västra Götalands län

Belägenhet i SWEREF 99: Norr 6399106 m, Öst 399289 m

Höjd över havet: 250 - 260 meter

Undersökningsområdets storlek: 48 225 m²

Beställare: Ulricehamns kommun

Projektnummer: G2230

Projektansvarig: Magnus von der Luft

Fältansvarig: Magnus von der Luft

Övrig personal: Lina Håkansdotter

För personalens meriter hänvisas till Rio Göteborg Natur- och kulturkooperativs hemsida

Fältarbetstid: 2023-06-19 – 2023-06-22

Arkiv: Rio Göteborg Natur- och kulturkooperativ

Foton: Där fotograf ej anges är bilder tagna av fältpersonalen

Omslagsbild: Ett av röjningsrösena i södra delen av den fossila åkern L2023:2868. Foto mot nordväst. Foto Lina Håkansdotter.

Kartor och situationsplaner: Framställda av Rio Göteborg Natur- och kulturkooperativ med data från Fornsök och Lantmäteriet (medgivandeavtal © Lantmäteriet Dnr R50321710_140001, GSD-Terrängkartan efter Lantmäteriets Öppna data, CC0 Creative commons)

Redigering och layout: Sara Lyttkens, Berglund Lyttkens AB

Rio Göteborg Natur- och kulturkooperativ

Slakthusgatan 8 A

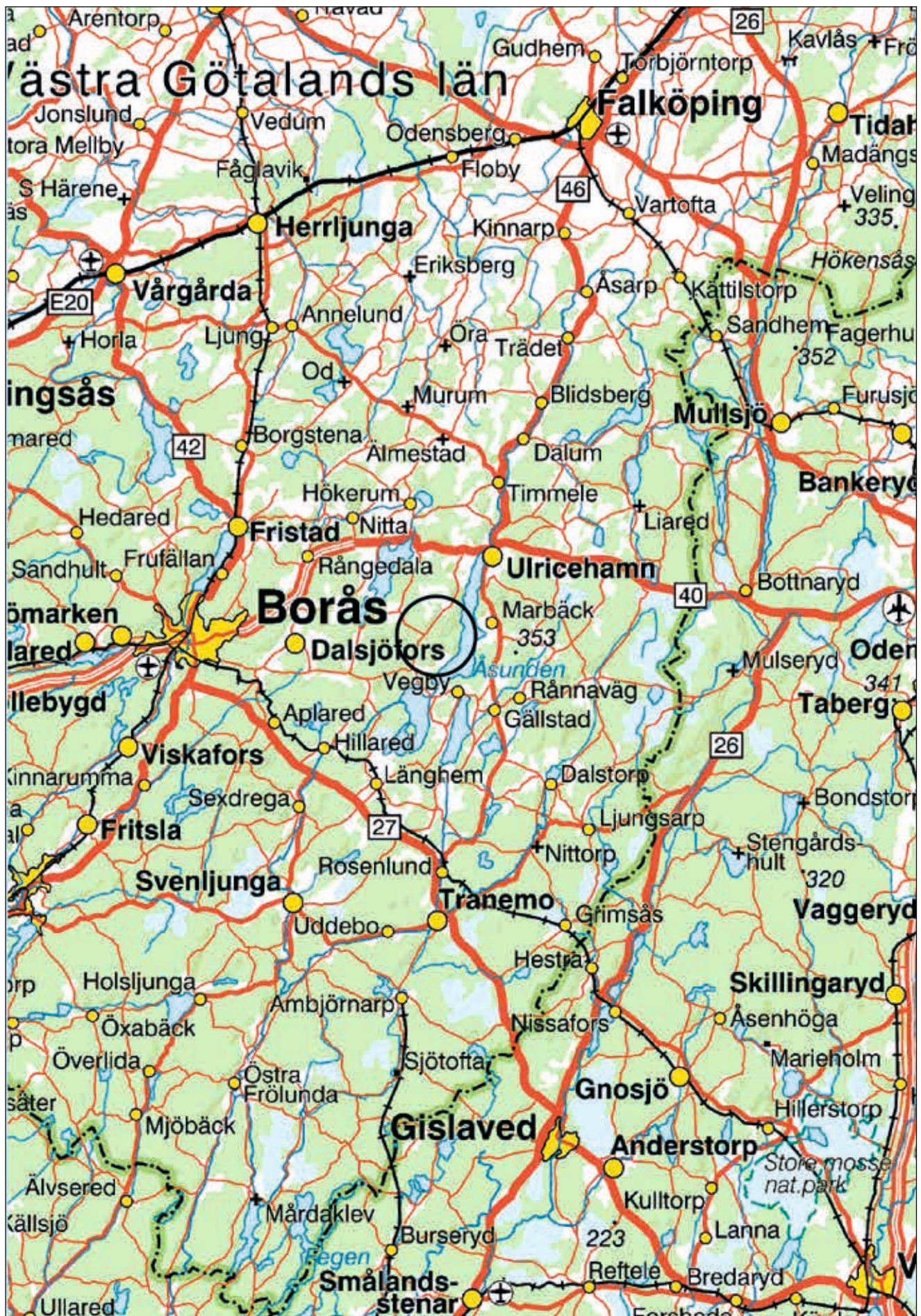
415 02 GÖTEBORG

www.riogbg.se

kontakt@riogbg.se

INNEHÅLL

Sammanfattning.....	5
Bakgrund.....	8
Utredningsområdet.....	8
Tidigare fynd och undersökningar.....	8
Syfte.....	8
Metod.....	8
Kart- och arkivstudier.....	9
Undersökningresultat.....	13
L2023:2868 Område med fossil åkermark.....	13
L2023:2869 Område med fossil åkermark.....	13
L2023:2870 Hägnadssystem.....	13
L2023:2871 Hägnadssystem.....	15
L2023:2872 Hägnad.....	15
L2023:2873 Hägnad.....	15
L2023:2874 Hägnad.....	15
Tidigare kända fornlämningar inom utredningsområdet.....	15
Tolkning.....	17
Antikvarisk bedömning.....	17
Källor.....	19
Bilagor.....	21
<i>Bilaga 1. Schaktbeskrivning.....</i>	<i>22</i>
<i>Bilaga 2. Registrerade röjningsösen.....</i>	<i>24</i>
<i>Bilaga 3a. Översiktskarta med samtliga utredningsschakt.....</i>	<i>26</i>
<i>Bilaga 3b. Översiktskarta med samtliga nyregistrerade röjningsrösen.....</i>	<i>27</i>
<i>Bilaga 3c. Nyregistrerade lämningar i norra delen av utredningsområdet.....</i>	<i>28</i>
<i>Bilaga 3d. Nyregistrerade lämningar i södra delen av utredningsområdet.....</i>	<i>29</i>
<i>Bilaga 3e. Översiktskarta över nyregistrerade lämningar samt tidigare kända lämningar.....</i>	<i>30</i>



Figur 1. Utredningsområdet markerat på terrängkartan (ring). Skala 1:500 000.

Folkesred 1:2 och 1:23, Ulricehamns socken och kommun

Arkeologisk utredning

Sammanfattning

Inför ny detaljplan inom fastigheterna Folkesred 1:2 och 1:23, Ulricehamns kommun, har Rio Göteborg Natur- och kulturkooperativ genomfört en arkeologisk utredning. Utredningen utfördes på uppdrag av Länsstyrelsen i Västra Götalands län efter beslut med diarienummer 431-36817-2022. Beställare var Ulricehamns kommun.

Utredningen utfördes under fyra dagar i juni 2023, och genomfördes genom att området inledningsvis inventerades till fots. Därefter upptogs sökschakt med grävmaskin i de delar av utredningsområdet där det var möjligt, samt där den arkeologiska potentialen ansågs störst. Sammanlagt upptogs 31 schakt.

Under utredningen registrerades två nya områden med fossil åkermark, två hägnadssystem och tre hägnader. En okulär bedömning avseende fornlämningsstatus gjordes av samtliga sedan tidigare kända lämningar inom området. Sökschaktsgrävningen resulterade inte i några fynd eller anläggningar av förhistorisk karaktär.

Nyregistrerade lämningar:

Fornlämningar:

L2023:2868 Område med fossil åkermark

L2023:2869 Område med fossil åkermark

Övriga kulturhistoriska lämningar:

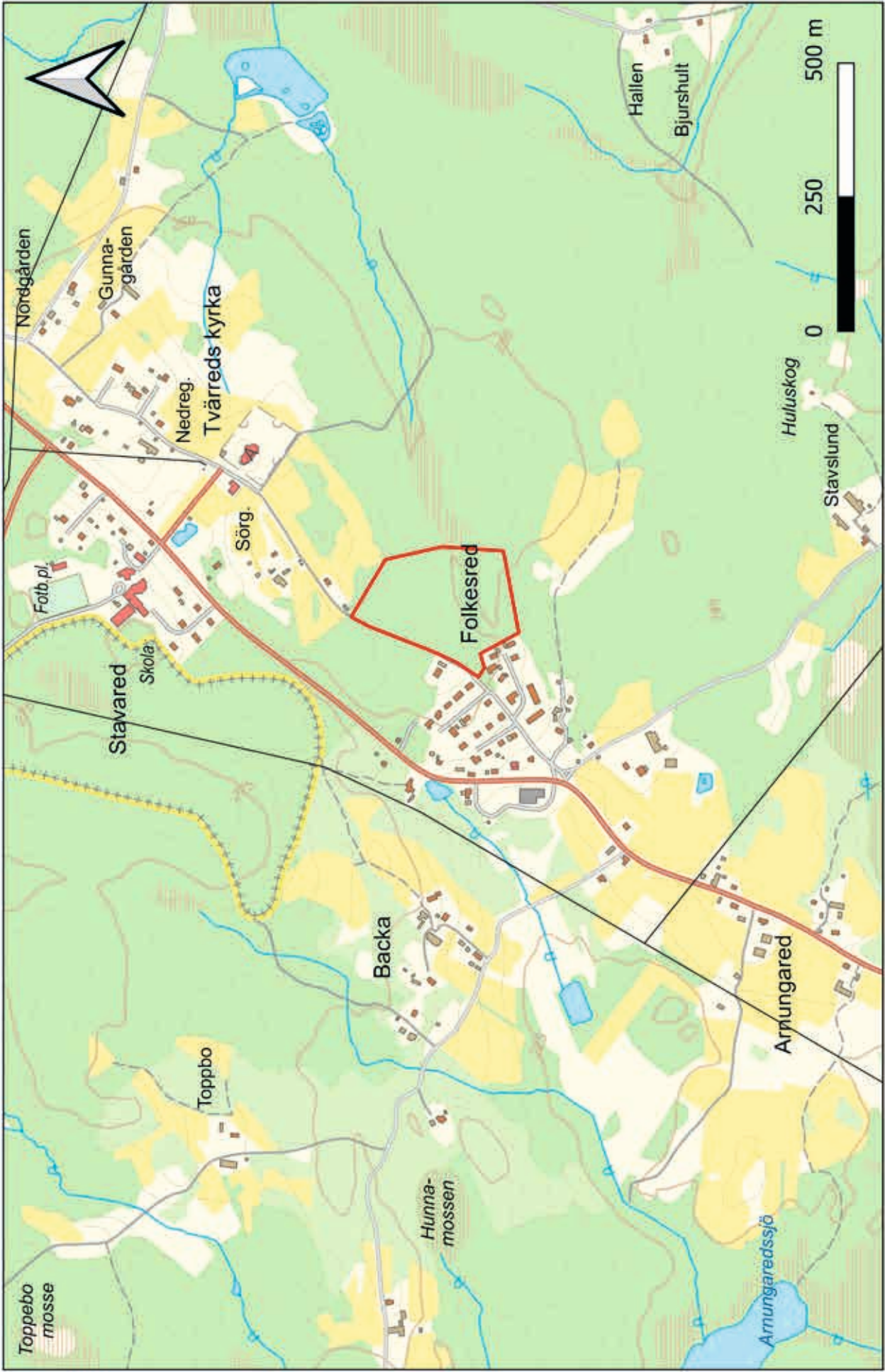
L2023:2870 Hägnadssystem

L2023:2871 Hägnadssystem

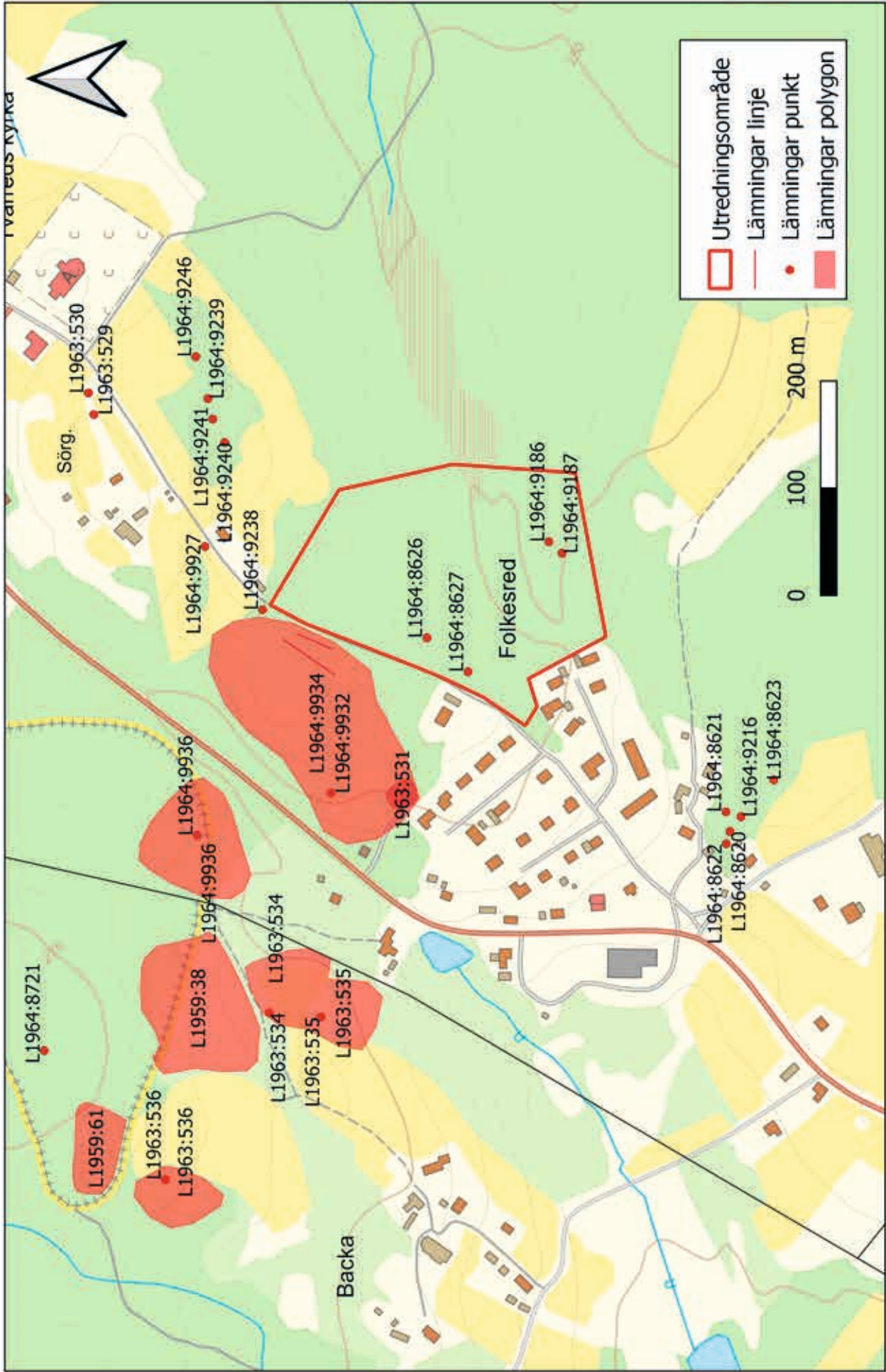
L2023:2872 Hägnad

L2023:2873 Hägnad

L2023:2874 Hägnad



Figur 2. Utredningsområdet markerat i rött på terrängkartan. Skala 1:10 000.



Figur 3. Översiktskarta över utredningsområdet med omgivande fornlämningar markerade. Skala 1:5000.

Bakgrund

Bakgrunden till utredningen var att Ulricehamns kommun planerade att inlemma området i en ny detaljplan för bostäder.

Utredningsområdet

Utredningsområdet är cirka 4,8 hektar stort och består av ett skogklätt område öster om Duvedalsvägen, cirka 400 meter söder om Tvärreds kyrka (Figur 1–3). Området består av två höjdparter som omger ett lägre, sankt område. Det har i historisk tid troligen utgjort utmark till gården Folkesred som ligger strax söder om utredningsområdet. Utredningsområdets norra del gränsar till gården Stavareds ägor. Denna del var bevuxen med tät sly som gjorde marken något svårgenomtränglig. Områdets västra delar bär spår av att avfall dumpats i sen tid, då bland annat metallskrot påträffades på flera ställen. I områdets centrala, västliga del ligger de sedan tidigare kända rösen L1964:8626 och L1964:8627 i nära anslutning till Duvedalsvägen. I denna del av utredningsområdet var granskogen något glesare och mer öppen, och det var möjligt att ta sig fram med grävmaskin. I områdets östra delar är granskogen betydligt tätare, och i dessa delar ansågs inte sökschaktsgrävning motiverad. Utredningsområdets sydöstra del genomkorsas av en bäckravin med körväg, som omges av låglänt, sank mark. I utredningsområdets sydöstra hörn ligger de båda sedan tidigare kända stensättningarna L1964:9186 och L1964:9187 på ett höjdläge.

Tidigare fynd och undersökningar

Enligt tillgängligt underlag har inga arkeologiska undersökningar tidigare genomförts i närområdet.

Syfte

Syftet med den arkeologiska utredningen var att ta reda på huruvida fornlämningar berördes av det planerade arbetsföretaget, samt att preliminärt avgränsa nyupptäckta fornlämningar inom utredningsområdet. Resultaten från utredningen skulle kunna användas vid Länsstyrelsens fortsatta tillståndsprövning, utgöra underlag inför eventuella kommande arkeologiska åtgärder samt användas som underlag i företagarens planering.

Metod

Utredningen inleddes med att området under en dag inventerades och karterades till fots. Därefter upptogs sammanlagt 31 sökschakt inom de delar av utredningsområdet som var framkomliga, samt bedömdes kunna innehålla spår av förhistorisk aktivitet (Figur 4, 5). Sökschaktsgrävningen genomfördes under tre dagar. Den blockrika och bitvis tätbevuxna terrängen i delar av utredningsområdet gjorde att viss tid behövde avsättas till förflyttning av grävmaskinen mellan olika delar av utredningsområdet (Figur 6).



Figur 4. Arbetsbild föreställande schakt 3, som drogs i något glesare barrskog.

Figur 5 (t.h). Arbetsbild föreställande schakt 18.



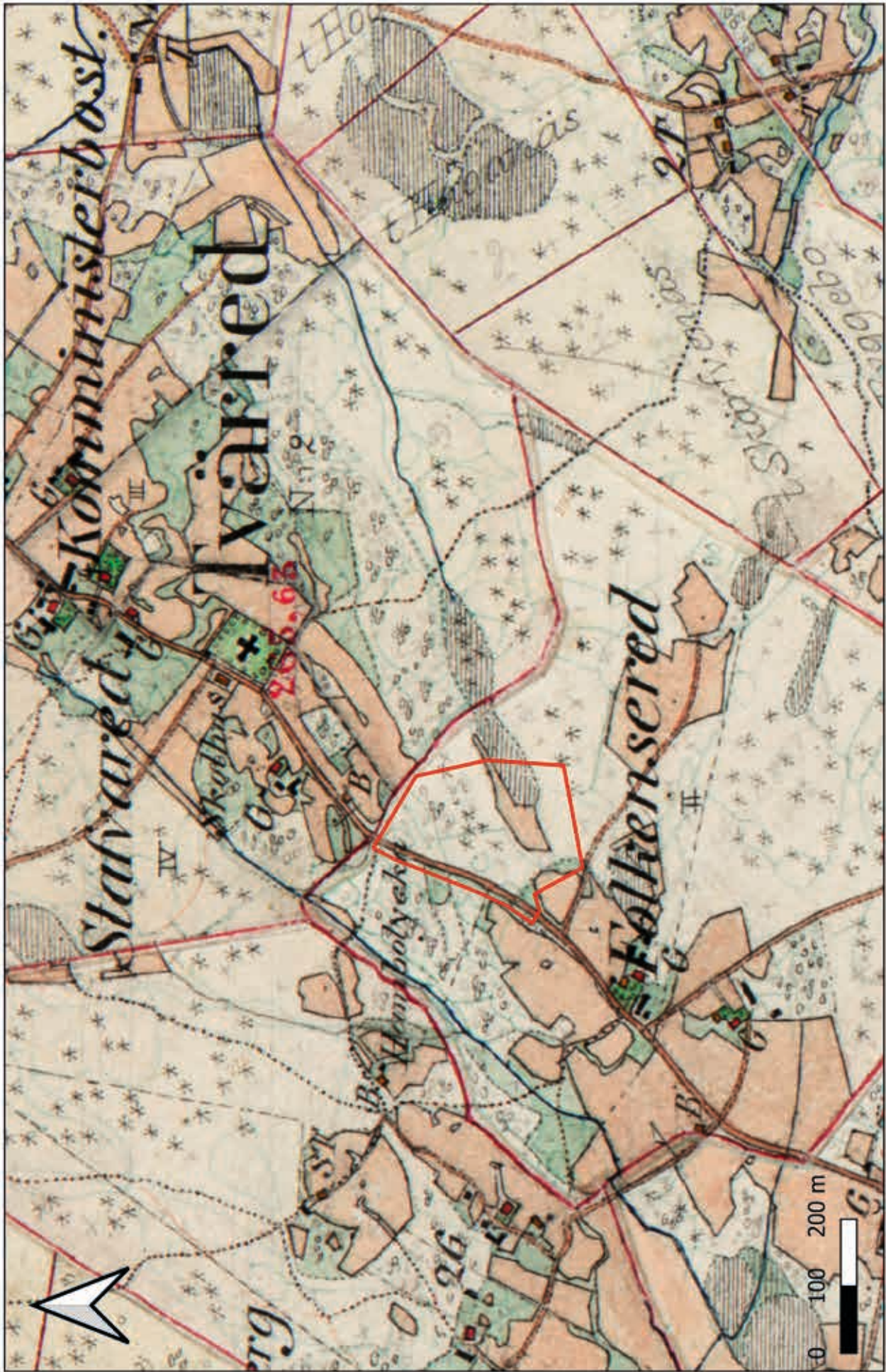
Figur 6 (t.v). Den nordvästra delen av undersökningsområdet bestod till stor del av tät barrskog.

Kart- och arkivstudier

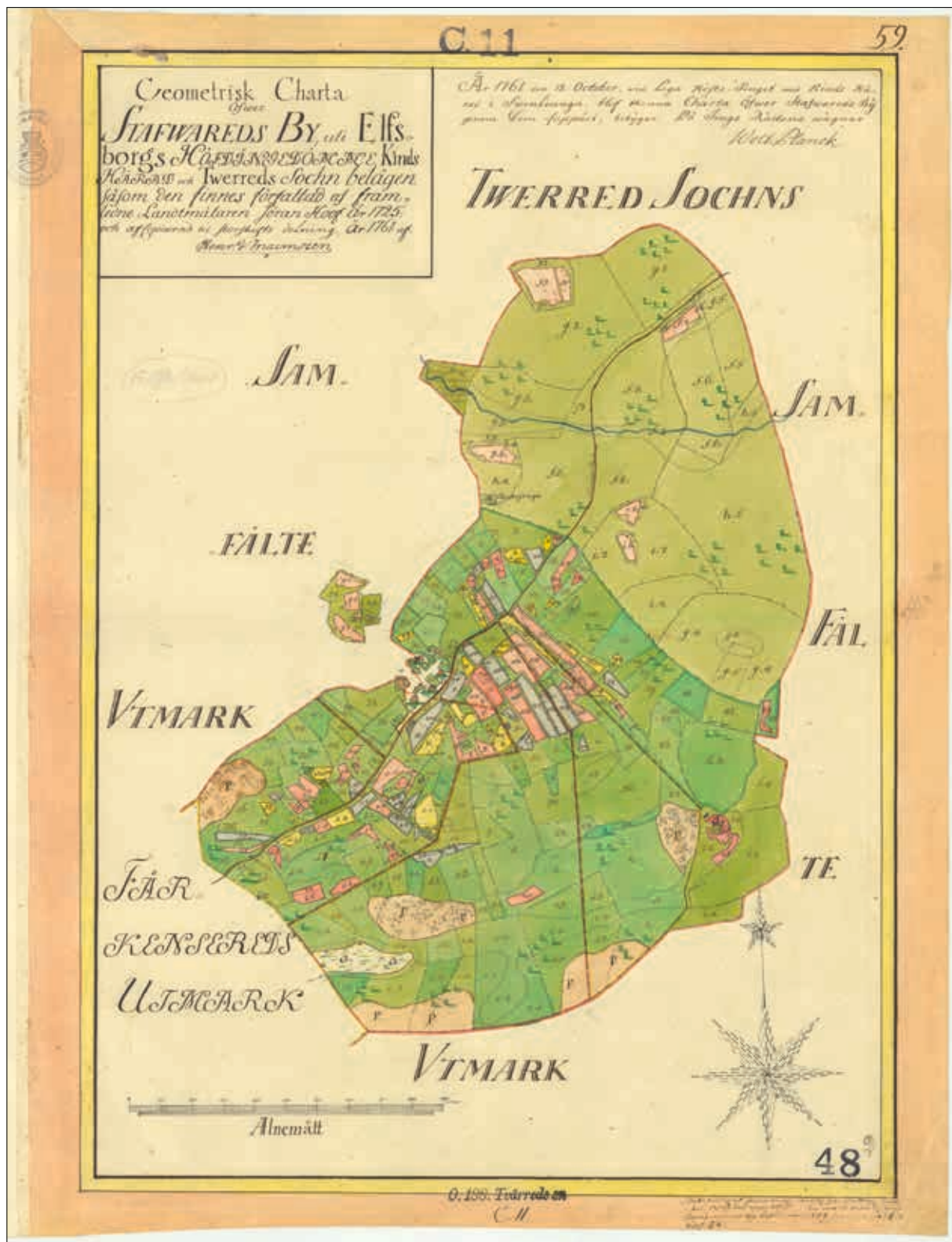
Det är ont om äldre kartor som täcker in det aktuella utredningsområdet. På den ekonomiska kartan från 1962 (Figur 7, Lantmäteriet 2023a) samt den häradsekonomiska kartan från 1890-talet (Figur 8, Lantmäteriet 2023b) tycks utredningsområdet utgöras av skog och utmark, beläget precis söder om Stavareds by med dess inägor samt norr om byn Folkesred. På 1761 års storskifteskarta över Stavareds by (Figur 9, Lantmäteriet 2023c), känns den äldre vägsträckningen igen som Duvedalsvägen/Stavdalsvägen på dagens karta (den nuvarande Tvärreds kyrka var ännu inte byggd). Kartan tycks sluta precis norr om utredningsområdet och i linje med den fastighetsgräns som ligger kvar än idag, där det som tar vid sydväst om kartan anges som "Fårkensered's utmarker".



Figur 7. Utsnitt från den ekonomiska kartan (1962) rektifierad med utredningsområdet markerat i rött. Skala 1:5000.



Figur 8. Utsnitt från 1890-talets häradsekonomska karta över Tvärred, rektifierad med utredningsområdet markerat i rött. Skala 1:8000.



Figur 9. 1761 års storskifteskarta över Ståwareds by (ej rektifierad).

Undersökningsresultat

Efter avslutad utredning registrerades tidigare okända fornlämningar i form av två områden med fossil åkermark. Två hägnadssystem samt tre hägnader i form av stengärdesgårdar registrerades som övriga kulturhistoriska lämningar. Sökschaktsgrävningen resulterade inte i några fynd eller anläggningar av förhistorisk karaktär.

L2023:2868 Område med fossil åkermark

Område med fossil åkermark bestående av 46 röjningsrösen belägna i gles granskog i en svag östlig sluttning (Figur 10).

Röjningsrösen är i regel cirka 3–5 meter i diameter och 2–5 meter höga. Dess form varierar mellan flack och välvd, och de är i regel kraftigt övermossade. Centralt genom röjningsröseområdet löper en plåtliknande höjdrygg. Antydning till minst en terrasskant kunde i fält anas i sydöstra delen, och denna kan även observeras på kartor med terrängskuggning (Fornsök 2023). Området är totalt 160–235 meter långt och 35–70 meter brett och löper i nord-sydlig riktning. Delar av området är stört av grustäkt i sen tid, och inom dessa delar hittades inga röjningsrösen. Den södra delen av L2023:2868 ligger i en granbevuxen östsluttning som löper från det sedan tidigare kända röset L1964:8627 och ner mot bäckravinen där mer blockrik och sank mark tar vid (Figur 11). I områdets sydvästra del avgränsas området av en grusväg och på andra sidan grusvägen tar villatomter vid. Några av de sydligast belägna röjningsrösen kunde observeras som lätt förhöjda stenkongregationer i grusvägen, och den fossila åkermarken har sannolikt haft en större utbredning tidigare.



Figur 10 (t.v). Den södra delen av den fossila åkern L2023:2868. Röjningsröse 42 syns till höger i bild. Foto mot sydväst.



Figur 11 (t.h). Sluttningen ner mot bäckfåran skymtar bakom träden, sydost om den fossila åkern L2023:2868. Foto mot sydost.

L2023:2869 Område med fossil åkermark

Område med fossil åkermark bestående av sju röjningsrösen, belägna på en platå bevuxen med ris och gles granskog i utredningsområdets sydöstra hörn. Röjningsrösen är i regel cirka 3–5 meter i diameter, välvda och kraftigt övermossade. Området är 20–30 meter långt, 15–20 meter brett och löper i öst-västlig riktning, beläget endast 45–55 meter öster om stensättningarna L1964:9186 och L1964:9187.

L2023:2870 Hägnadssystem

Hägnadssystem bestående av två i vinkel liggande stengärdesgårdar. De är båda cirka 38 meter långa, 0,5–2,5 meter höga, 1–2,5 meter breda, lagda i 2–3 skift, och löpande i nordväst-sydostlig respektive nordost-sydvästlig riktning (Figur 12).



Figur 12 (t.v). Del av hägnadssystemet L2023:2870. Foto mot söder.

L2023:2871 Hägnadssystem

Hägnadssystem bestående av två i vinkel liggande stengärdesgårdar. De är 45 respektive 42 meter långa, i regel cirka 0,3–1 meter höga, 0,6–1,3 meter breda, lagda i 2–3 skift och löpande i nordväst-sydostlig respektive nordost-sydvästlig riktning.

L2023:2872 Hägnad

Hägnad bestående av en cirka 9,5 meter lång, 1,0–1,5 meter bred och 0,3–0,5 meter hög stengärdesgård, lagd i 2–3 skift, och löpande i nordost-sydvästlig riktning.

L2023:2873 Hägnad

Hägnad bestående av en 37,5 meter lång, 1,0–1,4 meter bred och 0,3–0,7 meter hög stengärdesgård, lagd i 2–3 skift, och löpande i nordost-sydvästlig riktning.

L2023:2874 Hägnad

Hägnad bestående av en 15,8 meter lång, 0,6–0,8 meter bred och 0,3–0,4 meter hög stengärdesgård, lagd i 2–3 skift, och löpande i en svag vinkel i ostnordost-sydvästlig riktning.

Tidigare kända fornlämningar inom utredningsområdet

De sedan tidigare kända rösen L1964:8626 och L1964:8627 ligger i utredningsområdets västra del, nära Duvedalsvägen.

Av röset L1964:8626 återstår framför allt botten som är cirka 16 meter i diameter och 0,5 - 0,7 meter hög. Fyllningen är lätt övermossad och består 0,2–0,4 meter stora stenar. Det mest välbevarade på röset är kanterna, som utgör en 3–5 meter bred och 0,5–0,8 meter hög vall. Enligt äldre uppgift har sten från mittpartiet tagits och krossats till makadam under tidigt 1900-tal. Vid det senaste besöket var röset bevuxet med ett flertal höga barrträd (Figur 13).

Röset L1964:8627 befanns vara övertorvat med jordfyllning, cirka 15 meter i diameter och 0,3–0,6 meter hög i enlighet med äldre beskrivningar. Rösets kontur var väl synlig i dess södra, östra och norra delar, däremot visade det sig vara skadat och täckt med påförda massor i väster där en grusad vändplan är belägen (Figur 14).

Även de två stensättningarna L1964:9186 och L1964:9187 i utredningsområdets sydöstra hörn besöktes i samband med utredningen (Figur 15, 16). Deras status bedömdes som oförändrad i förhållande till den beskrivning som sedan tidigare funnits i Fornreg.



Figur 13 (t.h). Röset L1964:8626. Foto mot söder.



Figur 14 (ovan). Röset L1964:8627, sett från den sida som inte är skadad. Foto mot nordväst.



Figur 15 (t.h). Stensättningen L1964:9186. Foto mot norr.

Figur 16 (t.h).Stensättningen
L1964:9187. Foto mot väst.



Tolkning

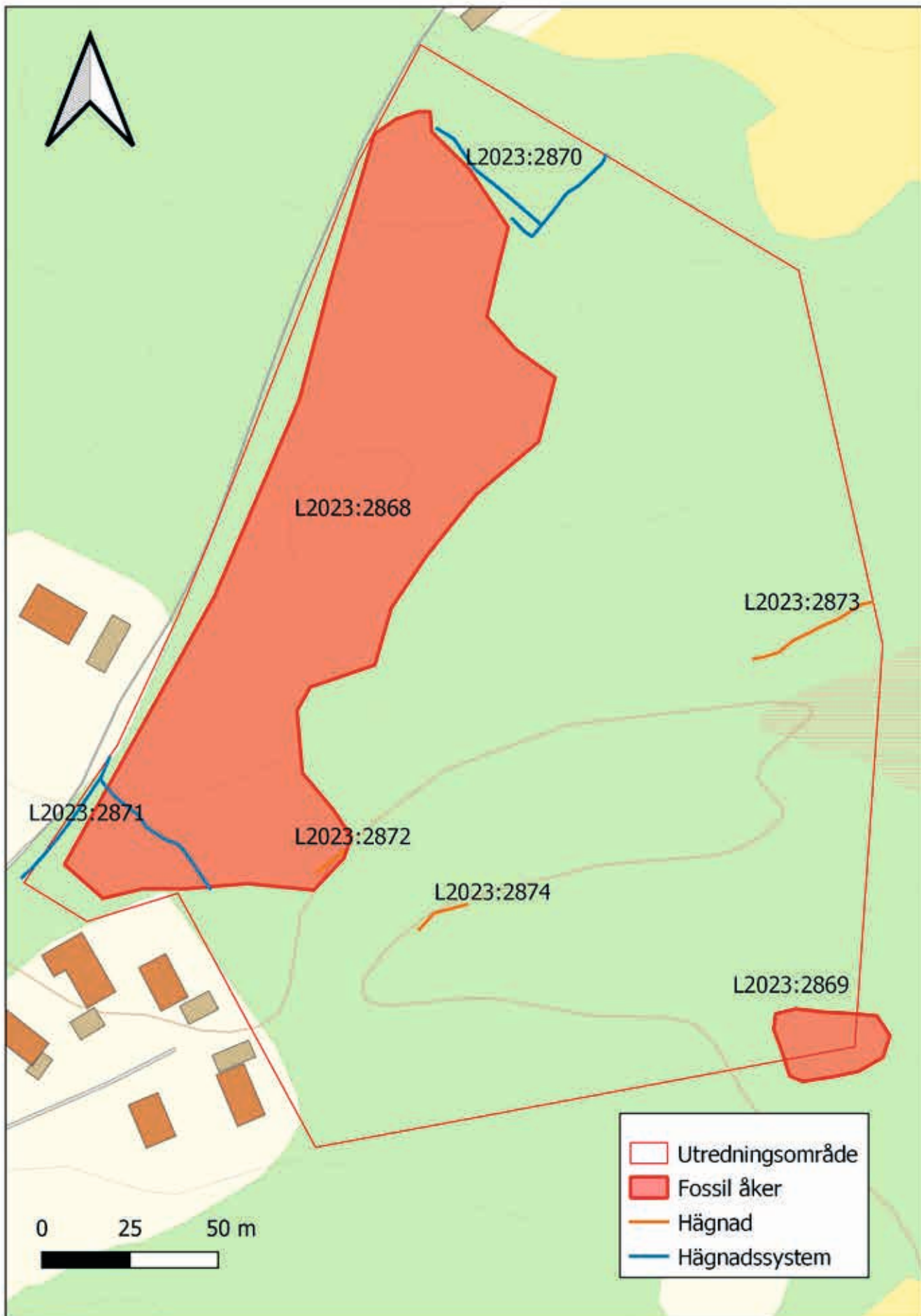
Utredningsområdet tolkas som historisk utmark och betesmark. De nyregistrerade områdena med fossil åkermark (L2023:2868, L2023:2869) tolkas som spår av agrar verksamhet i förhistorisk tid. Tolkningen vilar dels på röjningsrösenas ålderdomliga karaktär, dels på det faktum att området beskrivs som utmark/betesmark och inte uppodlad mark i det historiska kartmaterialet. De hägnadssystem och hägnader (L2023:2870, L2023:2871, L2023:2872, L2023:2873, L2023:2874) som registrerats som övriga kulturhistoriska lämningar har troligen utgjort ägo- och betesmarksgränser i historisk tid (Figur 17).

Antikvarisk bedömning

De nyregistrerade områdena med fossil åkermark (L2023:2868, L2023:2869) har registrerats som fornlämningar. Skulle planerna på exploatering kvarstå rekommenderar Rio Göteborg Natur- och kulturkooperativ att dessa blir föremål för arkeologisk förundersökning. Det gäller även de sedan tidigare kända fornlämningarna (L1964:8626, L1964:8627, L1964:9186 och L1964:9187) inom utredningsområdet.

Gällande de hägnader och hägnadssystem som registrerats som övriga kulturhistoriska lämningar rekommenderar Rio Göteborg Natur- och kulturkooperativ inga ytterligare antikvariska åtgärder, utöver att hänsyn visas vid framtida exploatering.

Fornlämningar är skyddade enligt 2 kap i kulturmiljölagen (KML) och genom miljöbalkens generella hänsynsregler, där stor vikt läggs vid hänsyn till kulturlämningar och kulturmiljöer. Ansökan om ingrepp i lämningar lämnas till Länsstyrelsen. För fornlämningar gäller att de förutom själva lämningen även omges av ett så kallat fornlämningsområde. Fornlämningsområdet utgörs av ett så stort område på marken som behövs för att bevara fornlämningen och ge den tillräckligt utrymme med hänsyn till dess art och betydelse.



Figur 17. Översiktskarta över utredningsområdet med samtliga nyregistrerade lämningar. Skala 1:1500.

Källor

Digitala källor

Fornsök	2023	app.raa.se/open/fornsok
Lantmäteriet, historiska kartor	2023a	Ekonomiska kartan, Tvärred, 1962, akt nr 7D0a62
Lantmäteriet, historiska kartor	2023b	Häradsekonomiska kartan 1890-7, akt nr Tvärred, 34-22
Lantmäteriet, historiska kartor	2023c	Storskifteskartan, Tvärreds socken, Stavareds by, nr 1-4, 1761, akt nr O188-48:2

Bilagor

Bilaga 1. Schakttabell

Schaktnummer	Längd x bredd	Lagerbeskrivning (m)	Kommentar
S1	5,7x2,2 m	0-0,12 Förna och urlakningsskikt 0,12-0,15 Rödbrun grusig sand med en handfull större stenar	Inga fynd eller anläggningar
S2	3,2x1,7 m	0-0,5 Förna 0,5-0,10 Rödbrun grusig sand	Inga fynd eller anläggningar
S3	4,4x1,7 m	0-0,10 Förna och urlakningsskikt 0,10-0,15 Rödbrun sand	Inga fynd eller anläggningar
S4	5,7x2,0 m	0-0,15 Förna och urlakningsskikt 0,15-0,20 Rödbrun stenig sand	Inga fynd eller anläggningar
S5	5,4x2,0 m	0-0,5 Förna 0,5-0,10 Rödbrun sand	Inga fynd eller anläggningar
S6	4,0x1,6 m	0-0,10 Förna 0,10-0,15 Rödbrun sand	Inga fynd eller anläggningar
S7	4,2x1,8 m	0-0,18 Förna och urlakningsskikt 0,18-0,40 Rödbrun stenig sand	Inga fynd eller anläggningar
S8	3,7x2,0 m	0-0,12 Förna och urlakningsskikt 0,12-0,15 Rödbrun sten- och blockrik sand	Inga fynd eller anläggningar
S9	4,3x2,0 m	0-0,10 Förna 0,10-0,15 Rödbrun stenig sand	Inga fynd eller anläggningar
S10	4,4x2,0 m	0-0,12 Förna 0,12-0,15 Rödbrun stenig sand	Inga fynd eller anläggningar
S11	5,4x1,6 m	0-0,5 Förna 0,5-0,10 Urlakningsskikt 0,10-0,15 Rödbrun sand	Inga fynd eller anläggningar
S12	3,9x2,0 m	0-0,30 Förna och matjord 0,30-0,35 Rödbrun sand	Inga fynd eller anläggningar
S13	4,6x1,6 m	0-0,10 Förna 0,10-0,13 Rödbrun sand	Inga fynd eller anläggningar
S14	5,5x2,0 m	0-0,9 Förna och urlakningsskikt 0,9-0,20 Rödbrun sand	Inga fynd eller anläggningar
S15	7,5x1,6 m	0-0,10 Förna 0,10-0,20 Rödbrun sand	Inga fynd eller anläggningar
S16	5,5x1,8 m	0-0,7 Förna 0,7-0,12 Rödbrun sand	Inga fynd eller anläggningar
S17	4,1x1,8 m	0-0,8 Förna 0,8-0,15 Urlakningsskikt 0,15-0,20 Rödbrun stenig sand	Inga fynd eller anläggningar
S18	5,2x1,6 m	0-0,10 Förna 0,10-0,15 Rödbrun sand	Inga fynd eller anläggningar

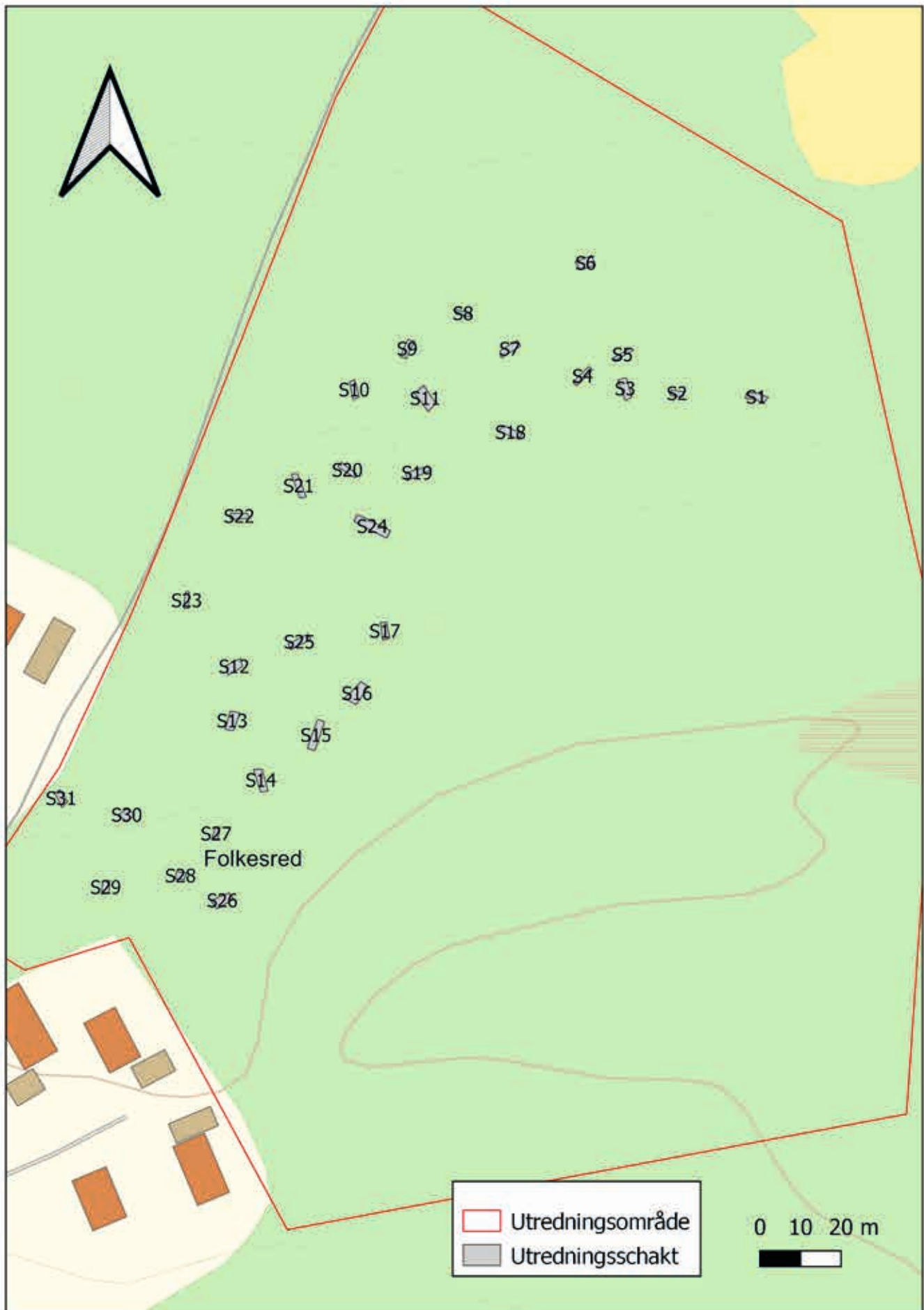
S19	6,1x2,0 m	0-0,10 Förna 0,10-0,15 Rödbrun sand	Inga fynd eller anläggningar
S20	5,0x2,0 m	0-0,12 Förna 0,12-0,15 Urlakningsskikt 0,15-0,20 Rödbrun sand	Inga fynd eller anläggningar
S21	6,0x1,8 m	0-0,5 Förna 0,5-0,12 Urlakningsskikt 0,12-0,20 Rödbrun sand	Inga fynd eller anläggningar
S22	4,5x2,0 m	0-0,10 Förna 0,10-0,20 Rödbrun stenig sand	Inga fynd eller anläggningar
S23	4,1x2,0 m	0-0,10 Förna 0,10-0,20 Rödbrun stenig sand	Inga fynd eller anläggningar
S24	9,0x1,8 m	0-0,5 Förna 0,5-0,15 Urlakningsskikt 0,15-0,20 Rödbrun sand	Inga fynd eller anläggningar
S25	5,3x1,8 m	0-0,5 Förna 0,5-0,8 Krossad sten blandat med rödbrun sand 0,8-0,12 Rödbrun sand	Inga fynd eller anläggningar. Den krossade stenen tolkas som ett sätt att förstärka en äldre skogsväg
S26	4,6x2,0 m	0-0,8 Förna 0,8-0,18 Rödbrun stenig grusig sand	Inga fynd eller anläggningar
S27	3,0x1,6 m	0-0,5 Förna 0,5-0,12 Rödbrun stenig sand med stora block	Inga fynd eller anläggningar
S28	2,7x2,7 m	0-0,10 Förna 0,10-0,20 Brun humös sand 0,20-0,30 Rödbrun stenig grus	Modern keramik i L2. Ytan använd som dump för trädgårdsavfall?
S29	3,1x2,1 m	0-0,10 Förna 0,10-0,15 Brun humös sand 0,15-0,25 Rödbrun sand	Inga fynd eller anläggningar
S30	2,6x1,9 m	0-0,10 Förna 0,10-0,20 Brun humös sand 0,20-0,25 Rödbrun sand med flera stora block	Inga fynd eller anläggningar
S31	3,6x1,6 m	0-0,8 Förna 0,8-0,12 Brun humös sand 0,12-0,20 Rödbrun stenig sand	Inga fynd eller anläggningar

Bilaga 2. Registrerade röjningsrösen

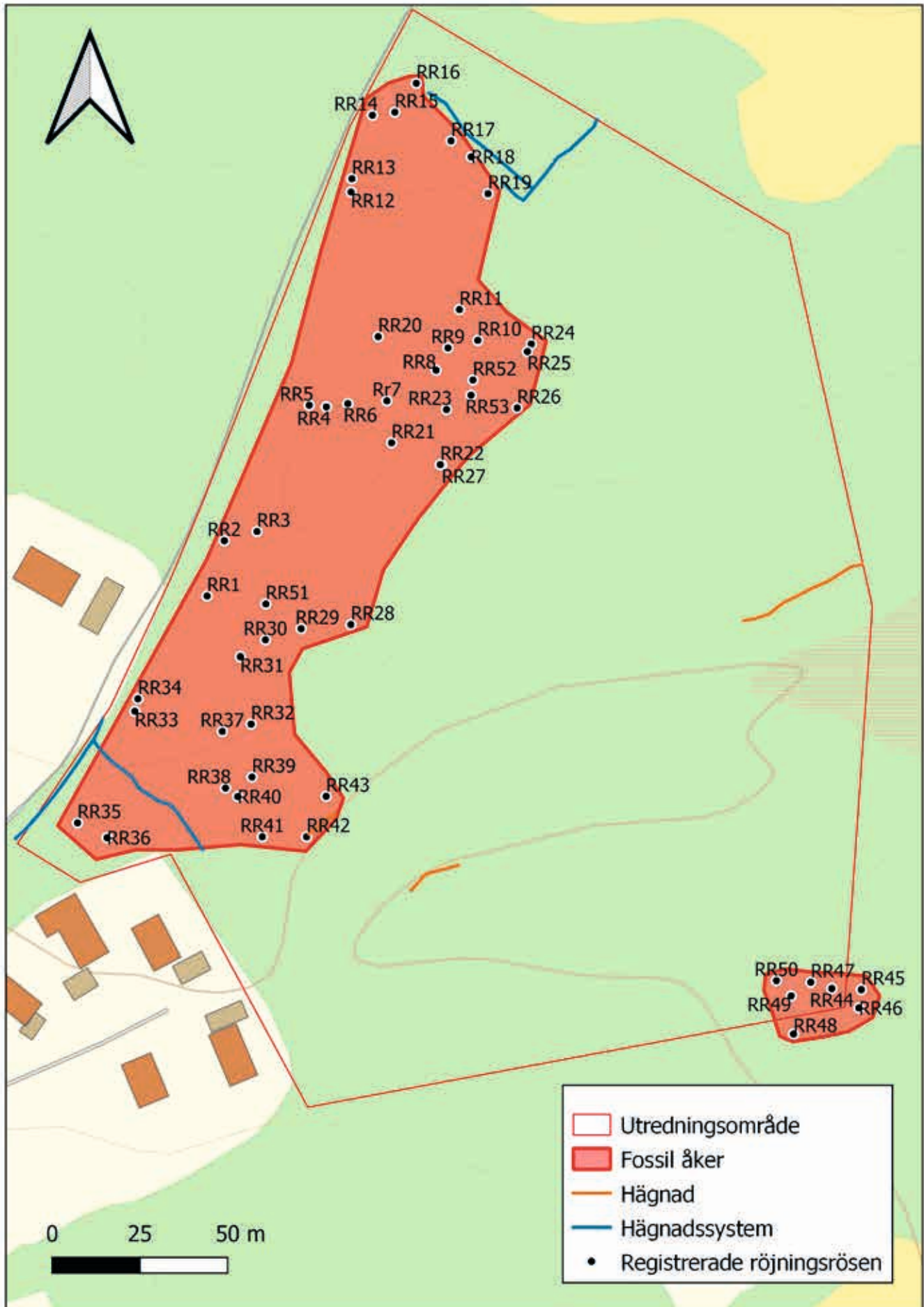
Röjningsröse nr	Beskrivning
RR1	2 m i diameter, 0,2 m högt, flackt
RR2	3 m i diameter, 0,3 m högt, flackt
RR3	3 m i diameter, 0,5 m högt, välvt
RR4	3 m i diameter, 0,3 m högt, flackt, beläget i slänt mot NV
RR5	4 m i diameter, 0,3 m högt, flackt, beläget i slänt mot NV
RR6	3 m i diameter, 0,4 m högt, välvt, beläget i slänt mot NV
RR7	2 m i diameter, 0,4 m högt, välvt
RR8	3 m i diameter, 0,4 m högt, välvt
RR9	4 m i diameter, 0,5 m högt, välvt
RR10	5 m i diameter, 0,5 m högt, välvt
RR11	3 m i diameter, 0,3 m högt, välvt
RR12	3 m i diameter, 0,2 m högt, flackt
RR13	2 m i diameter, 0,2 m högt, flackt
RR14	2 m i diameter, 0,3 m högt, flackt
RR15	2 m i diameter, 0,3 m högt, flackt
RR16	3 m i diameter, 0,3 m högt, flackt
RR17	5 m i diameter, 0,6 m högt, välvt
RR18	4 m i diameter, 0,2 m högt, flackt
RR19	3 m i diameter, 0,2 m högt, flackt
RR20	4 m i diameter, 0,4 m högt, välvt
RR21	5 m i diameter, 0,5 m högt, välvt
RR22	5 m i diameter, 0,3 m högt, flackt, beläget i slänt mot SO
RR23	4 m i diameter, 0,4 m högt, välvt
RR24	4 m i diameter, 0,5 m högt, välvt
RR25	5 m i diameter, 0,5 m högt, välvt
RR26	4 m i diameter, 0,4 m högt, flackt
RR27	4 m i diameter, 0,4 m högt, flackt
RR28	6 m i diameter, 0,5 m högt, välvt
RR29	2 m i diameter, 0,2 m högt, flackt
RR30	4 m i diameter, 0,6 m högt, toppigt
RR31	4 m i diameter, 0,4 m högt, välvt
RR32	4 m i diameter, 0,5 m högt, välvt
RR33	3 m i diameter, 0,2 m högt, flackt
RR34	3 m i diameter, 0,4 m högt, flackt
RR35	2 m i diameter, 0,2 m högt, flackt, mot större block
RR36	3 m i diameter, 0,5 m högt, välvt
RR37	4 m i diameter, 0,6 m högt, välvt
RR38	5 m i diameter, 0,6 m högt, välvt
RR39	5 m i diameter, 0,6 m högt, välvt
RR40	4 m i diameter, 0,3 m högt, flackt
RR41	3 m i diameter, 0,3 m högt, flackt
RR42	3 m i diameter, 0,3 m högt, flackt
RR43	3 m i diameter, 0,4 m högt, flackt
RR44	4 m i diameter, 0,5 m högt, välvt

RR45	3 m i diameter, 0,4 m högt, välvt
RR46	2 m i diameter, 0,3 m högt, flackt
RR47	3 m i diameter, 0,4 m högt, välvt
RR48	3 m i diameter, 0,3 m högt, flackt
RR49	4 m i diameter, 0,4 m högt, välvt
RR50	3 m i diameter, 0,3 m högt, flackt, anlagt runt större block
RR51	4 m i diameter, 0,5 m högt, välvt
RR52	3 m i diameter, 0,4 m högt, välvt
RR53	4 m i diameter, 0,4 m högt, välvt, anlagt kring större block

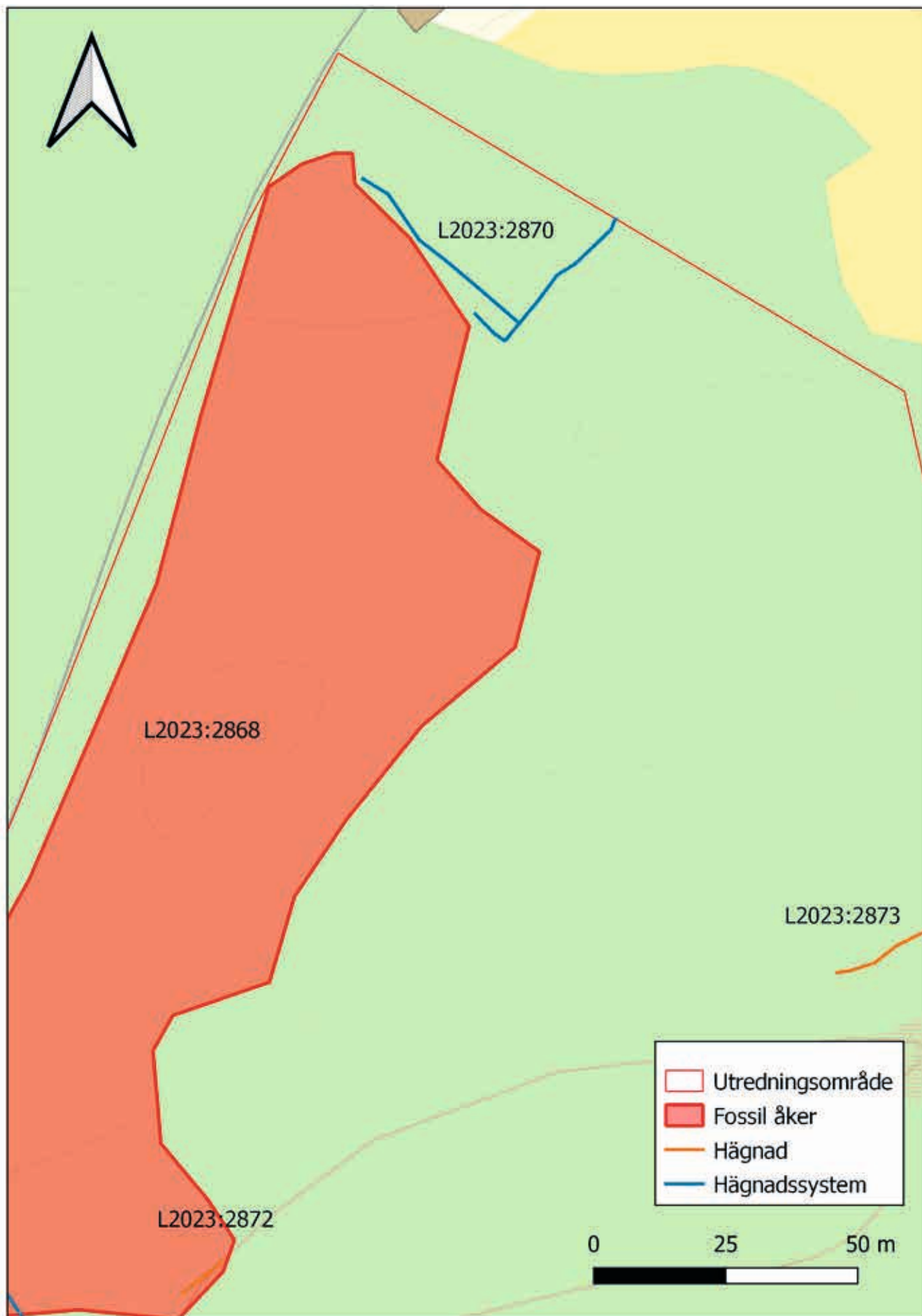
Bilaga 3a. Översiktskarta med samtliga utredningsschakt. Skala 1:1300



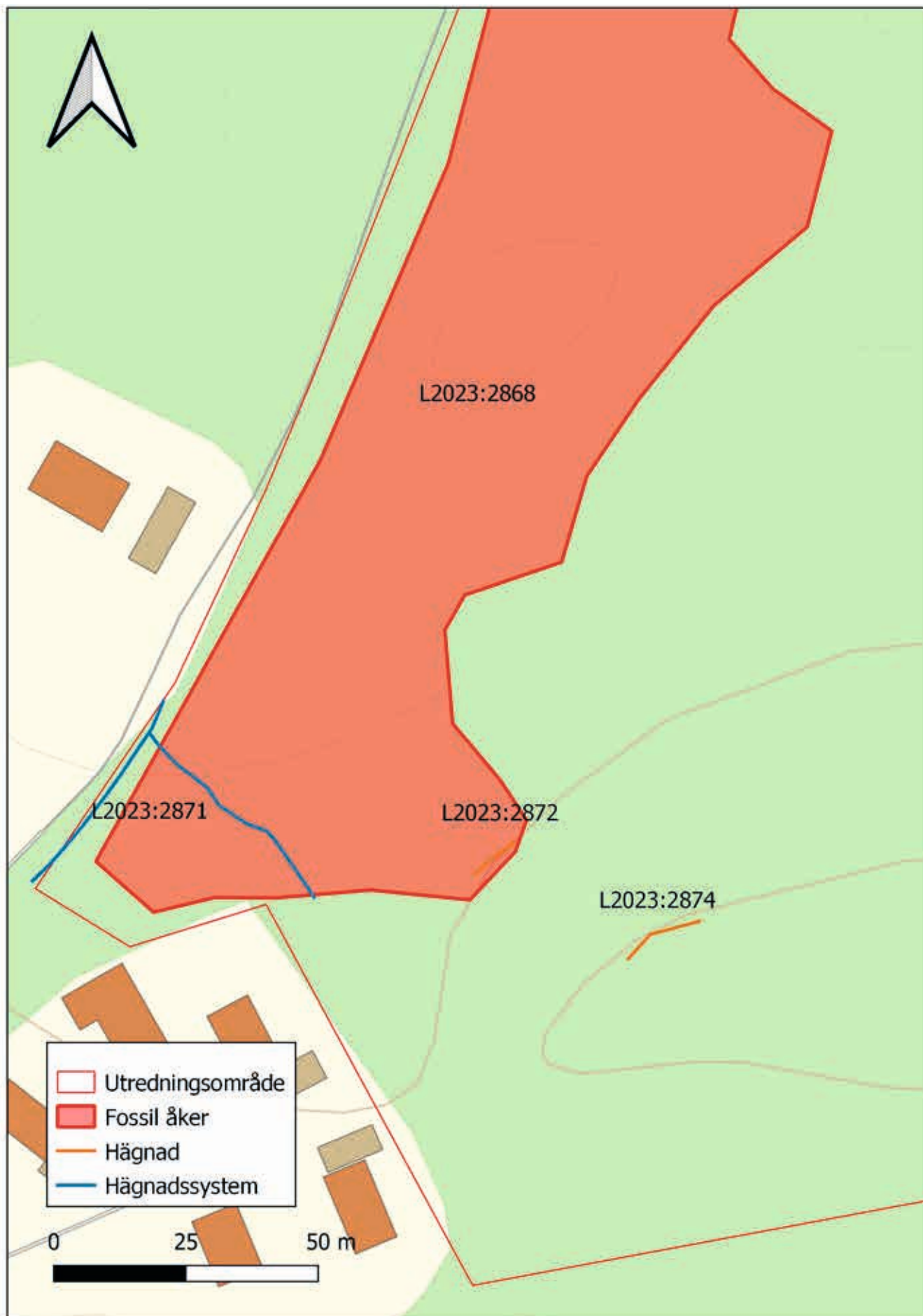
Bilaga 3b. översiktskarta med samtliga nyreg röjningsrösen. Skala 1:1500



Bilaga 3c. Nyregistrerade lämningar i norra delen av utredningsområdet skala 1:1000



Bilaga 3d. Nyregistrerade lämningar i södra delen av utredningsområdet skala 1:1000



Bilaga 3e. Översiktskarta över utredningsresultat med nyregistrerade lämningar samt tidigare kända lämningar skala 1:1500

