

Del av L1960:9065 inom Biskopsgården 830:822, Göteborgs socken och kommun

Arkeologisk undersökning



**Del av L1960:9065 inom Biskopsgården
830:822, Göteborgs socken och kommun**

Arkeologisk undersökning

Petra Aldén Rudd och Karin Olsson
med bidrag av Kalle Thorsberg

Del av L1960:9065 inom Biskopsgården 830:822, Göteborgs socken och kommun
Arkeologisk undersökning

Rapport 2023:26

© Rio Göteborg Natur- och kulturkooperativ 2023

Fastigheter: Biskopsgården 830:822, Göteborgs socken, Göteborgs kommun, Västra Götalands län

Länsstyrelsebeslut dnr: 431-26002-2018

Belägenhet i SWEREF 99: Norr 6400247 m, Öst 312901 m

Höjd över havet: 10 - 25 meter

Beställare: Trafikverket

Projektnummer: G1825

Projektansvarig: Petra Aldén Rudd

Fältansvarig: Karin Olsson

Övrig personal: Cathrine Färnström, Karin Berggren, Oliver Brown och Jonathan Pye

För personalens meriter hänvisas till Rio Göteborg Natur- och kulturkooperativs hemsida

Fältarbetstid: 2018-09-24 – 2018-10-12

Undersökningsområdets storlek: 1200 m²

Arkiv: Rio Göteborg Natur- och kulturkooperativ

Foton: Där fotograf ej anges är bilder tagna av fältpersonalen

Omslagsbild: Arbetsbild från fältarbetet. Cathrine Färnström, Jonathan Pye och Oliver Brown syns i bild.

Kartor och situationsplaner: Framställda av Rio Göteborg Natur- och kulturkooperativ med data från FMIS och Lantmäteriet (medgivandeavtal © Lantmäteriet Dnr R50321710_140001, GSD-Terrängkartan efter Lantmäteriets Öppna data, CC0 Creative commons)

Redigering och layout: Sara Lyttkens, Berglund Lyttkens AB

Rio Göteborg Natur- och kulturkooperativ

Slakthusgatan 8 A

415 02 GÖTEBORG

www.riogbg.se

kontakt@riogbg.se

INNEHÅLL

Sammanfattning.....	5
Bakgrund.....	6
Undersökningsområdet.....	6
Fornlämningsmiljö.....	6
Tidigare fynd och undersökningar.....	6
Syfte, kunskapspotential och frågeställningar.....	11
Metod.....	12
Undersökningresultat.....	12
Fynd.....	19
Fyndmaterialet.....	19
Fyndanalys, Kalle Thorsberg.....	21
Anläggningar.....	22
Analysresultat.....	22
Tolkning.....	22
Publik verksamhet.....	23
Resultat gentemot undersökningsplanen.....	23
Antikvarisk bedömning.....	23
Källor.....	24
Bilagor.....	25
<i>Bilaga 1. Fyndtabell L1960:9065.....</i>	<i>24</i>
<i>Bilaga 2. Grävenheter L1960:9065.....</i>	<i>35</i>



Figur 1. Översiktskarta med ring mot GSD Sverigekartan raster Lantmäteriet CC0. Skala 1:100 000.

Del av L1960:9065 inom Biskopsgården 830:822, Göteborgs socken och kommun

Arkeologisk undersökning

Sammanfattning

Under två höstmånader 2018 genomförde Rio Göteborg Natur- och kulturkooperativ, på uppdrag av Länsstyrelsen i Västra Götalands län, en arkeologisk undersökning av den västra delen av fornlämningen L1960:9065, en mellanneolitisk boplats.

Sammanlagt insamlades 2425 bitar slagen flinta och tre föremål av bergart. Fynden påträffades främst i inom tre fyndkoncentrationer som framkom inom undersökningsområdet. Det totala fyndmaterialet utgörs av: en kärnyxa, nio spetsar varav fyra spånspetsar med tånge, två spånspetsar och två övriga spetsar, tre borrhetsar, tio skrapor, ett stycke med tillhuggning, sex spån med retusch, två avslag med tillhuggning, två avslag med inhak och retusch, tolv avslag med retusch, två avslag med slipyta, en övrig slagen flinta med inhak, samt 21 kärnor, 27 spån, 1936 avslag, 390 bitar övrig flinta, samt tre knackstenar och en knacksten/slipsten.

Lämningen är daterad utifrån dess placering i landskapsrummet och typologiskt utifrån de fynd som framkommit. Det insamlade fyndmaterial vid den här undersökningen dominerades helt av sönderdelningar från mellanneolitikum och L1960:9065 tolkas utgöra en aktivitetsyta alternativt del av en boplats som primärt har nyttjats under angiven tidsperiod.

Efter genomförd undersökning är den västra delen av fornlämningen L1960:9065 att betrakta som undersökt och borttagen. Lagskydd kvarstår på resterande del.

Bakgrund

Rio Göteborg Natur- och kulturkooperativ har utfört projektet som föranledes av byggnation av den så kallade Halvors länk, del av ny infrastruktur i anslutning till Vikans kross på södra delen av Hisingen. Undersökningen utfördes under två veckor i september-oktober 2018.

Undersökningsområdet

Fornlämningen L1960:9065 är belägen vid Halvorsäng på södra Hisingen, Göteborgs kommun (figur 1), inom fastigheterna Biskopsgården 830:812 och 830:795. Området ligger nordöst om Torslandavägen, söder om Vikans kross (figur 2). Det område som slutundersöktes omfattade enbart den västra delen av fornlämningen (figur 3). Fornlämningen L1960:9065 avgränsades i norr och väst av berg, och i den östra delen av ett sankt våtmarksområde (figur 4). Inom området fanns flera mindre bergsknallar, främst i den östra delen. Fornlämningen ligger cirka 10–25 meter över dagens havsnivå i en sluttning mot sydost. Vid undersökningstillfället var området beväxt med lövträd i olika storlekar samt en stor mängd sly och i den östra delen även av klängväxter. Delar av fornlämningen skars av endurospår som lett till störningar. Berggrunden på västra Hisingen består främst av olika typer av gnejs, medan östra delen även har inslag av diorit och metabasit. Inslag av diabas (diabasgångar) finns i båda dessa områden (Delin 2000). I och kring undersökningsområdet består jordarten av postglacialt deponerad sand i sluttande lägen, med inslag av sandig morän och urberg främst i högre lägen och i dalgångarna postglacial lera. Mot öst/nordöst övergår jordarten i glacialt deponerad lera (SGU 2019).

Fornlämningssmiljö

Området kring L1960:9065 är mycket rikt på fornlämningar (figur 3). På grund av infrastrukturprojekt och industriell expansion har flertalet registrerade lämningar varit föremål för någon nivå av arkeologiska undersökning (Fornsök 2023, von der Luft 2004, Nordin 2009, 2011 och 2012). Bland dessa kan nämnas L1960:2331 och L1960:2325, inom vilka det påträffats flintmaterial från neolitikum. Inom L1960:2359 och L1960:1243 fanns mellan-neolitiskt material (Wigforss 1971). I området har även en hållkista, en fyndplats för en flintskära (L1960:715) och ett stort antal boplatser undersökts under senare år. Inom L1960:2325 har en anläggning ¹⁴C -daterats till äldre bronsålder (1440–1250 f.Kr.). Inom L1960:1243 påträffades förutom neolitiskt material även anläggningar, bland annat en härd som har daterats till yngre bronsålder (Nordin 2009).

År 2009 slutundersökte Riksantikvarieämbetet UV Väst boplatserna L1960:1872, omedelbart öster om gården Halvorsäng (Nordin 2011) och L1960:2622 slutundersöktes av UV Väst 2010 (Nordin 2012). Vid båda dessa undersökningar påträffades tvåskeppiga byggnader som daterades till senare delen av mellan-neolitikum, och ett samtida fyndmaterial bestående av flinta och keramik.

Hisingen bestod under mellan-neolitikum av tre större (och ett antal mindre) öar som delades av två sund, Kvillesundet i öster och Syrhålasundet eller bronsålderssundet i väster. Halvorsäng låg på sydsidan av den större, mellersta, ön. Under senneolitikum har Syrahålasundet blivit grundare för att slutligen bli i princip helt torrlagt. Under mellan-neolitikum befann sig strandlinjen söder om L1960:9065 strax sydväst om där Torslandaleden går idag (SGU 2023). Den del som undersöktes i föreliggande undersökning låg cirka 50–100 meter från stranden på västsidan av en mindre vik (figur 5). Vid övergången mellan senneolitikum och bronsålder har avståndet till vattnet varit cirka 250 meter. Det flacka området öster om fornlämningen har sannolikt varit sankt.

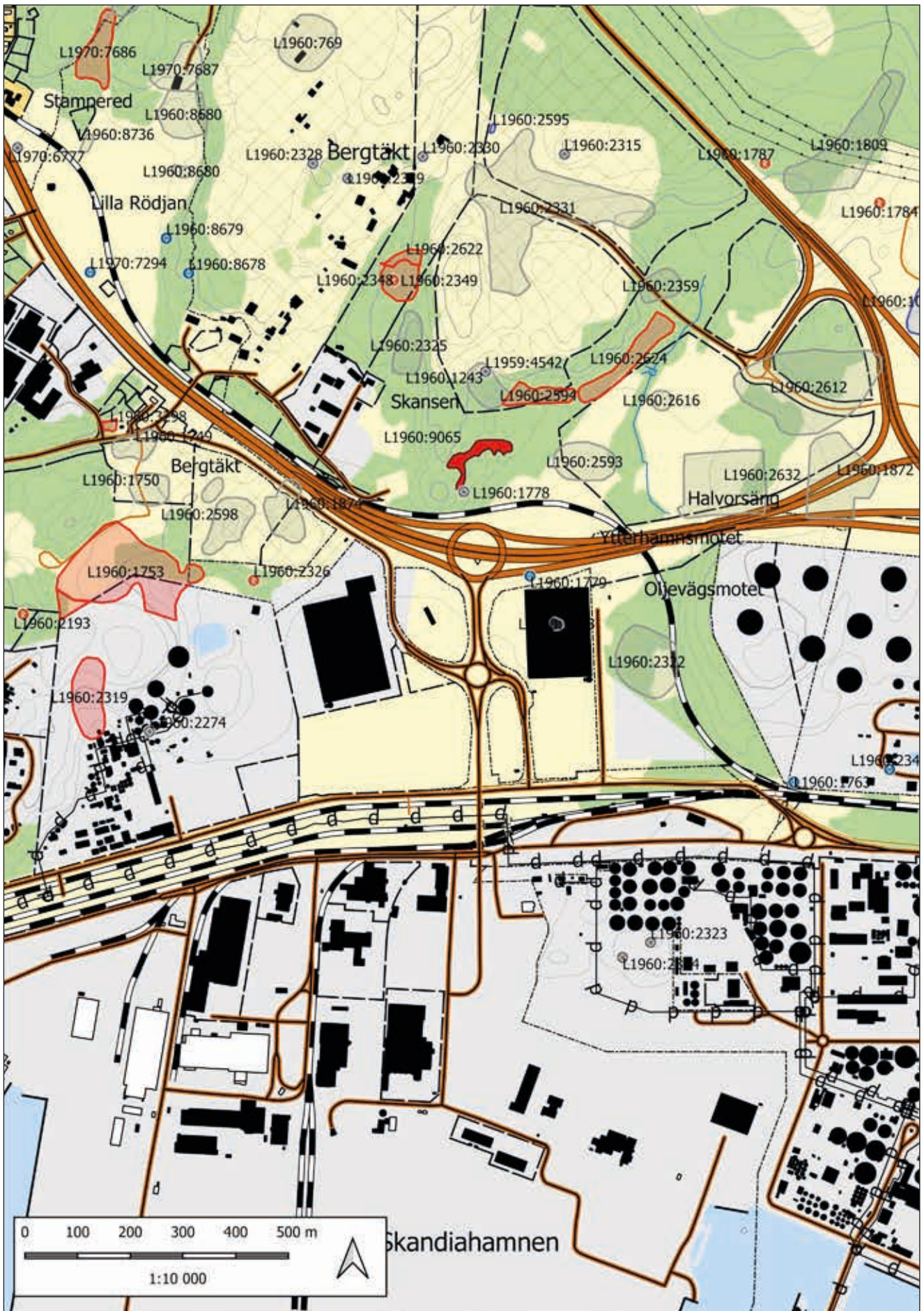
På Laga skifteskarta för Vikans by från 1844 finns ett område som skulle kunna omfatta undersökningsområdet angivet som "stenlid" (Lantmäteriet 1844). Det är dock svårt att avgöra exakt vilket området det rör sig om. På ekonomiska kartan från 1936 finns ett odlat område i Nolåsberget som även det skulle kunna sammanfalla med föreliggande undersökningsområde (Lantmäteriet 1936). Det finns alltså en möjlighet att marken varit odlad i början av 1930-talet.

Tidigare fynd och undersökningar

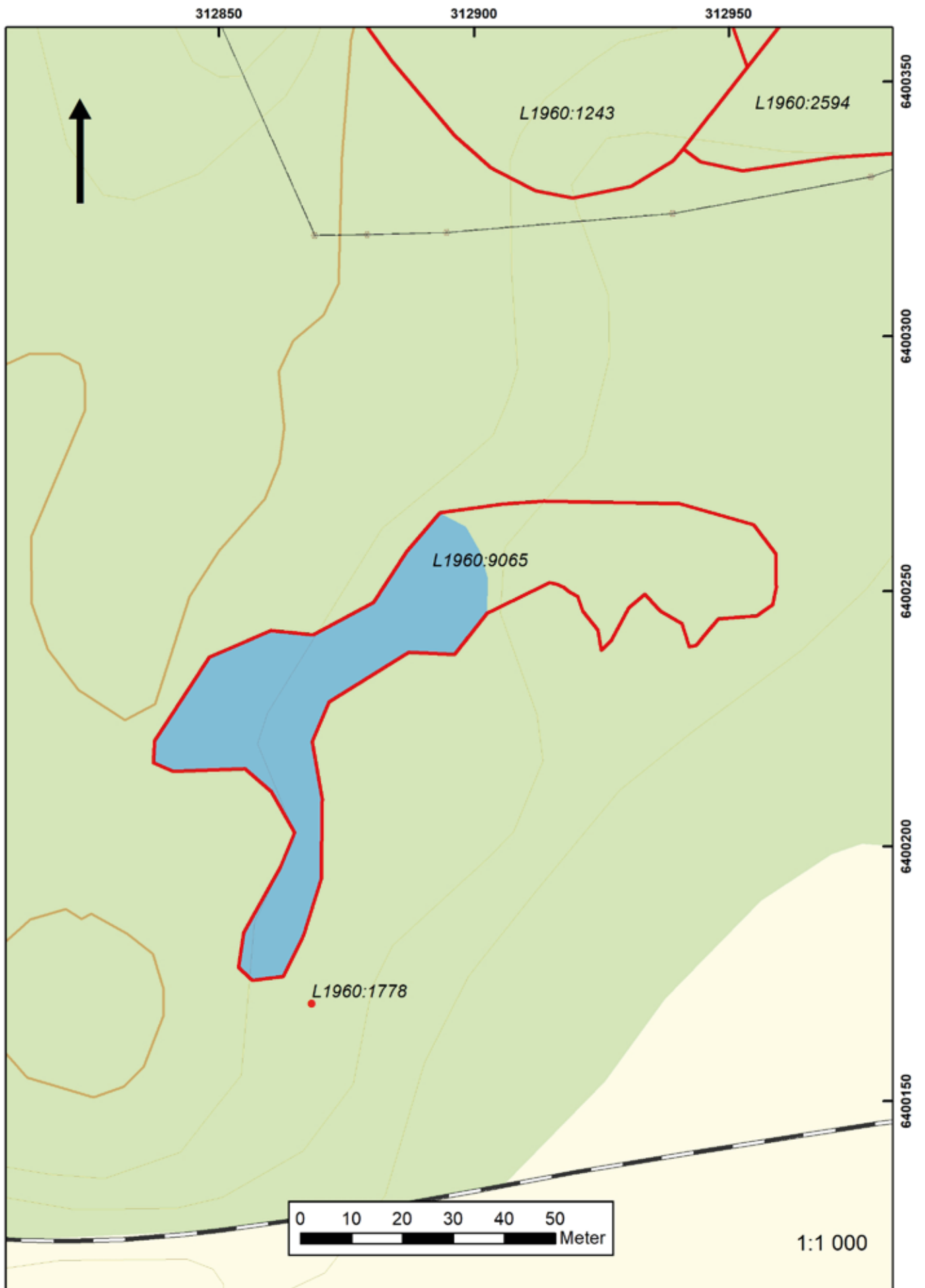
Vid den arkeologiska utredningen vid Halvorsäng som utfördes av Göteborgs stadsmuseum 2003 (von der Luft 2004) registrerades tolv nya fornlämningar, däribland L1960:2594, som omfattade delar av L1960:9065. Inom L1960:2594 framkom två kärnfragment A, en övrig kärna samt fyra avslag.



Figur 2. Undersökningsområdet markerat med ring mot Terrängkartan vektor Lantmäteriet CC0. Skala 1:25 000.



Figur 3. Fornlämningssmiljön i undersökningens närområde mot Fastighetskartan vektor. Skala 1:10 000.



Figur 4. Den berörda fornlämningen L1960:9065 med undersökningsområdet blåmarkerat på fastighetskartan. Skala 1:1000.

SGUs kartvisare

Strandförskjutningsmodell

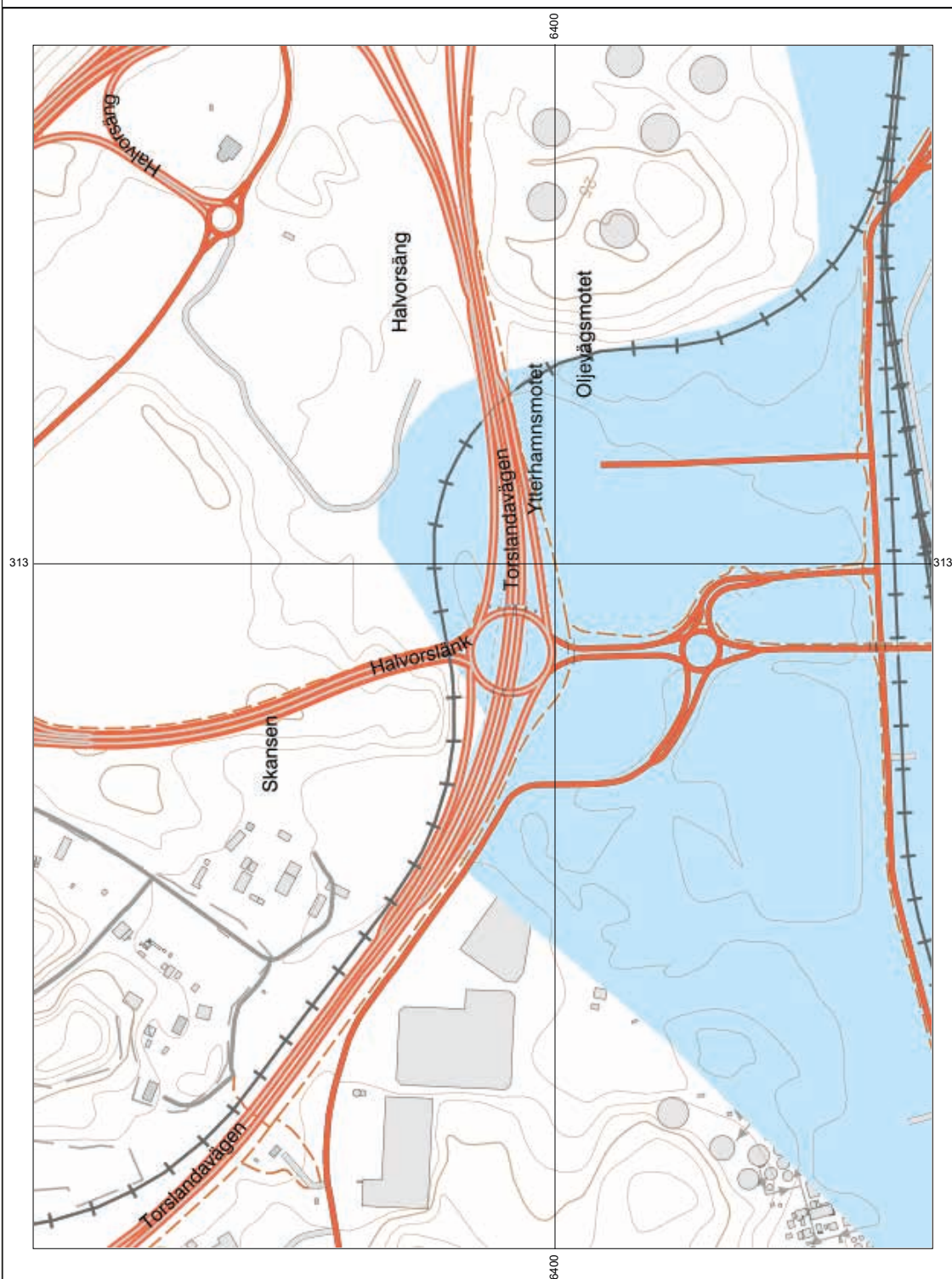


Sveriges
geologiska
undersökning
SGU

Om kartan

Detta är en utskrift från kartvisaren Strandförskjutningsmodell. Strandrikkartorna visar den forntida och framtida fördelningen mellan hav och land samt även förändringar i sjöarnas utbredningar. Kartorna har framställts genom att sammanlänka digitala höjddata med en matematisk strandlinjemodell. I kartorna visas också förloppet för inlandsisens avsmältning.

Läs mer om kartvisaren på www.sgu.se
4200 cal. BP
Cal. BP är kalenderår före nutid (1950)



Sveriges geologiska undersökning (SGU)

Huvudkontor/Head Office:

Box 670

Besöks/Västs Villavägen 18

SE-751 28 Uppsala, Sweden

Tel: +46(0) 18 17 90 00

Fax: +46(0) 18 17 92 10

E-post: sgu@sgu.se

www.sgu.se

Topografiskt underlag:

Ur GSD-Väggkartan.

© Lantmäteriet.

Rutnät i svart anger

koordinater i Sweref99TM

Figur 5. Strandlinjen i området 4250 BP (SGU 2023).

Området förundersöktes 2009 av Rio Kulturkooperativ och fornlämningen L1960:2594 delades då in i två olika fornlämningar, varav den ena behöll det första fornlämningsnumret och den andra registrerades som L1960:9065. Uppdelningen baserades på ett fyndtomt område i den centrala delen av L1960:2594 (Gustavsson 2010). Inom L1960:9065 kunde två eventuellt sammankopplade ytor med fynd och anläggningar iakttas. Den första ytan (L1960:2594) var ett lätt sluttande parti där två fyndförande lager med flinta framkom. Den andra ytan (L1960:9065) var en liten sluttande platå nedanför och mellan flera bergsklackar. I detta område påträffades en härd, en boplatzgrop och ett kulturlager med två koncentrationer av sot, kol och sten, samt en mindre mängd flinta.

Rio Göteborg Natur- och kulturkooperativ utförde i november 2016 en kompletterande arkeologisk förundersökning av fornlämningarna L1960:9065 och den intilliggande lämningen L1960:1778 (Olsson 2017). Inom och kring fornlämningarna upptogs elva schakt med maskin, samt fyra handgrävda provgropar. I ett sökschakt framkom en anläggning som tolkades som en grop. Denna ¹⁴C-daterades till folkvandringstid/tidig vendeltid. I sex av sökschakten påträffades slagen flinta och flintmaterialet kunde utifrån slagteknologi och andra karaktäristika dateras till neolitikum/tidig bronsålder. I det flintmaterial som insamlades från schakt ett av schakten (S6) fanns ett flertal avslag och övrig slagen flinta av finkornig och porös flinta från Falster. Denna typ av flinta har använts för firsidiga yxor, och många av avslagen var typiska för yxtillverkning. Åtminstone 25 av de avslag och övrig slagen flinta som insamlades från sandlagret i schaktet S6 bedöms komma från tillverkningen av samma objekt. I materialet fanns även fler avslag av samma flinta, men från tidigare reduktionsstadier. I materialet från den västra delen av fornlämningen fanns även ett fåtal avslag från en glasig flinta, mer typisk för bifaces, men som även används för yxor.

L1960:1778 var, i den tidigare använda databasen för arkeologiska lämningar, FMIS, markerad i en kraftig bergsslutning och lokalen som bedömdes ha kunnat utgöra den registrerade fyndplatsen hade inte kunnat återfinnas av tidigare undersökningar. Vid den kompletterande förundersökningen 2016 upptogs två schakt, i mjukmark, i anslutning till fornlämningsmarkeringen. Inga anläggningar framkom i schakten och i ett av dem noterades flinta, men som var oslagen. Inom en flack yta nordväst om L1960:1778 grävdes fyra provgropar för hand och slagen flinta framkom i tre av groparna. Flintan påminde i stort om det material som framkom inom L1960:9065. Baserat på närheten mellan ytorna och likheten i flintmaterialet inkorporerades den yta som undersöktes strax norr om L1960:1778 i ytan för L1960:9065 och numret L1960:1778, kopplat till fyndplatsen utgick som lagskyddad lämning.

En stor mängd fyndplatser för lösfynd med gropkeramisk datering finns registrerade inom Göteborgs kommun. Idag finns det uppskattningsvis närmare 100 gropkeramiska boplatser i Göteborg och ett flertal av dem har, i någon form, varit föremål för arkeologiska undersökningar. Majoriteten av dem är belägna i kustnära miljö eller i anslutning till vattendrag. Några av de geografiskt närmsta, belägna inom två kilometers radie, av mer välundersökta lokalerna är L1960:1696, L1960:1798 och L1960:2331 (tidigare Lundby 170, 196 och 295) (Andersson 2005). Traditionellt har ett stort antal fyndplatser för senneolitiska föremål, i.e. flintdolkar, skärar och skafthålsyxor, funnits inom Göteborgs kommun, men mycket få boplatser med huslämningar har undersökts. Under de senaste 10–15 åren har dock ett flertal senneolitiska boplatser undersökts i övriga Västsverige (von der Luft et al. 2012, Öbrink et al. 2013). Sannolikt beror detta på att de lägen där boplatserna under denna tid har lokaliserats inte tidigare har tagits i anspråk för byggnation. Även när det gäller bronsålder är undersökningar av boplatser fåtaliga.

Syfte, kunskapspotential och frågeställningar

Undersökningens syfte var att ge kunskap med relevans för myndigheter, forskning och allmänhet. Dokumentationen skulle vara av vetenskaplig god kvalitet och tillräcklig för att ge kunskap om den borttagna lämningen. Målgrupper för undersökningen var främst Länsstyrelsen, Trafikverket och forskare.

Fornlämningens västra del, som innehöll ett neolitiskt fyndmaterial, bedömdes enligt förfrågningsunderlaget ha en medelhög kunskapspotential. Undersökningen förväntades ge ökad kunskap om flintteknologi under tidsperioden neolitikum och övergången till tidigaste bronsålder. Det material som hörde samman med tillverkning av

fyr-sidiga yxor och/eller flathuggna föremål ansågs ha särskilt stor betydelse, och de ytor som innehöll höga koncentrationer av material som kunde härledas till neolitisk redskapstillverkning skulle därför prioriteras. Ambitionsnivån för dessa ytor skulle vara hög gällande såväl fyndinsamling som vetenskaplig bearbetning. Övriga ytor med annat arkeologiskt innehåll skulle undersökas mer extensivt och med betydligt lägre ambitionsnivå. Den östra delen av fornlämningen inkluderades inte i undersökningsområdet.

Tillverkningsavfall från senneolitikum och äldsta bronsålder är relativt ovanliga i Västsverige. Materialets läge i förhållande till den forntida stranden är dessutom mycket ovanligt. Senneolitiska material tenderar att vara fattiga på flintavfall i de sammanhang komplexa anläggningar som exempelvis hus finns. Platser med större mängder slagen flinta som slagplatser återfinns ofta i högre terränglägen. Detsamma gäller även depåfynd och gravar. Relativt lite är känt om specialiserat flinthantverk under senneolitikum/bronsålder i Västsverige. Västsverige är dock ett av de områden i Skandinavien, utanför Danmark/Skåne, där produktion av flathuggna föremål och fyr-sidiga yxor ägt rum. Materialet för yxorna har dock med största sannolikhet importerats från de områden där produktionen av dessa föremål främst ägt rum. I många fall har även debitage relaterat till produktion av fyr-sidiga yxor importerats. Dessa avslag har bland annat använts som råmaterial till mindre, flathuggna, föremål. En teknologisk analys av flintmaterialet bedömdes kunna bidra till ökad förståelse av platsens användning, samt dess relation till omkringliggande fornlämningar med liknande datering.

Ett antal frågeställningar upprättades och adresserades under undersökningen:

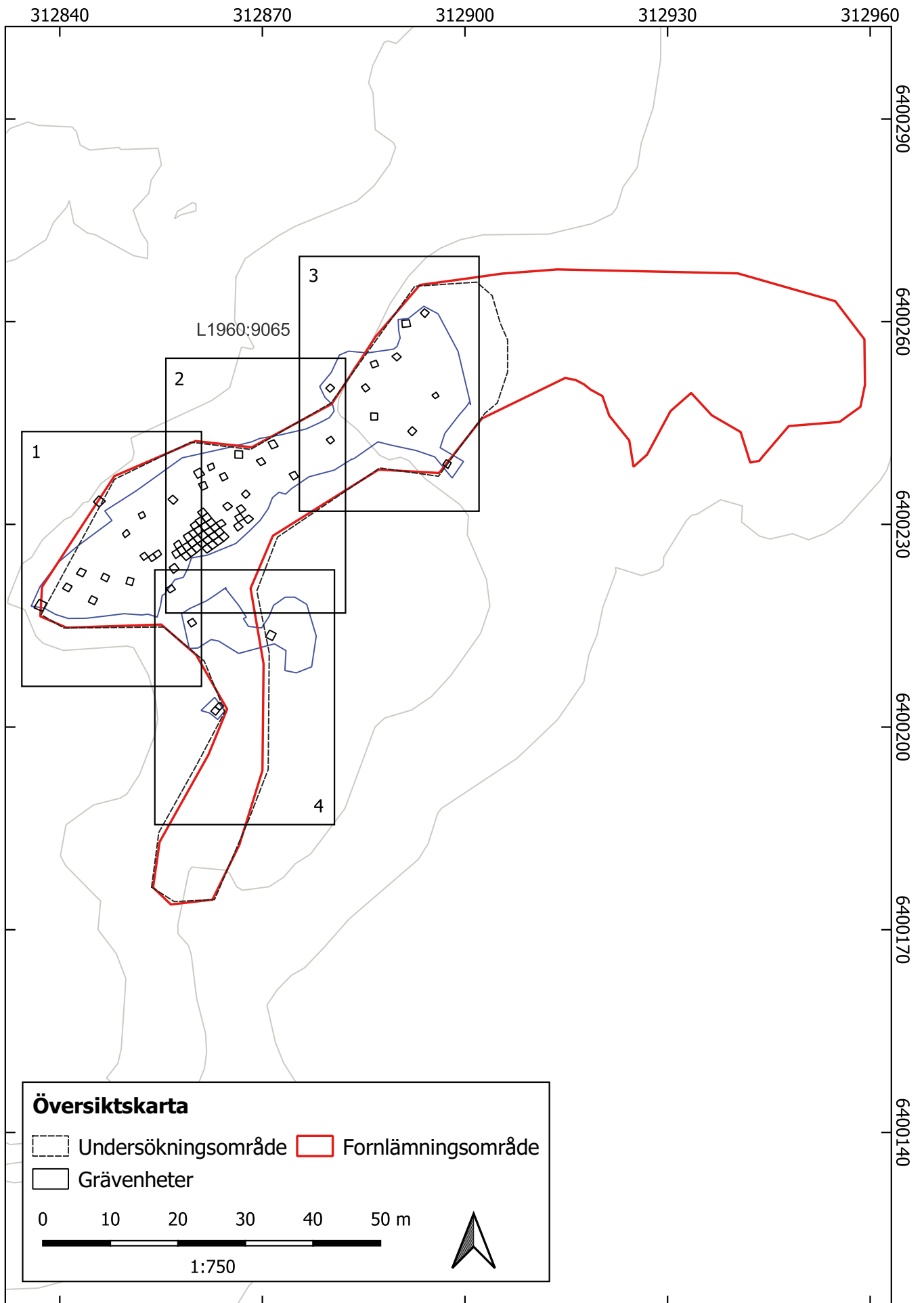
- Kan man i flintmaterialet definiera olika reduktionsfaser? Vilken del av tillverkningen har ägt rum på platsen?
- Har metallredskap använts i tillverkningen och i så fall i vilken utsträckning?
- Är det möjligt att göra en mera noggrann dokumentation av råmaterialets proveniens, för en diskussion om hur material, teknologi/kunskap har spridits under perioden?
- Dateringsfrågan: kan man urskilja separata användningsfaser? Kan man utifrån flintmaterialet diskutera kontinuitet/diskontinuitet inom boplatsen/inom landskapsavsnittet?
- I hur stor utsträckning har tillverkning av de här föremålen förekommit i området?
- Vilken relation har platsen till andra fornlämningar med liknande datering i närområdet? Hur ser relationerna ut mellan fornlämningar med datering till senneolitikum/bronsålder i platsens närhet? Kan man se olika aktiviteter/olika reduktionsfaser på de olika platserna?

Metod

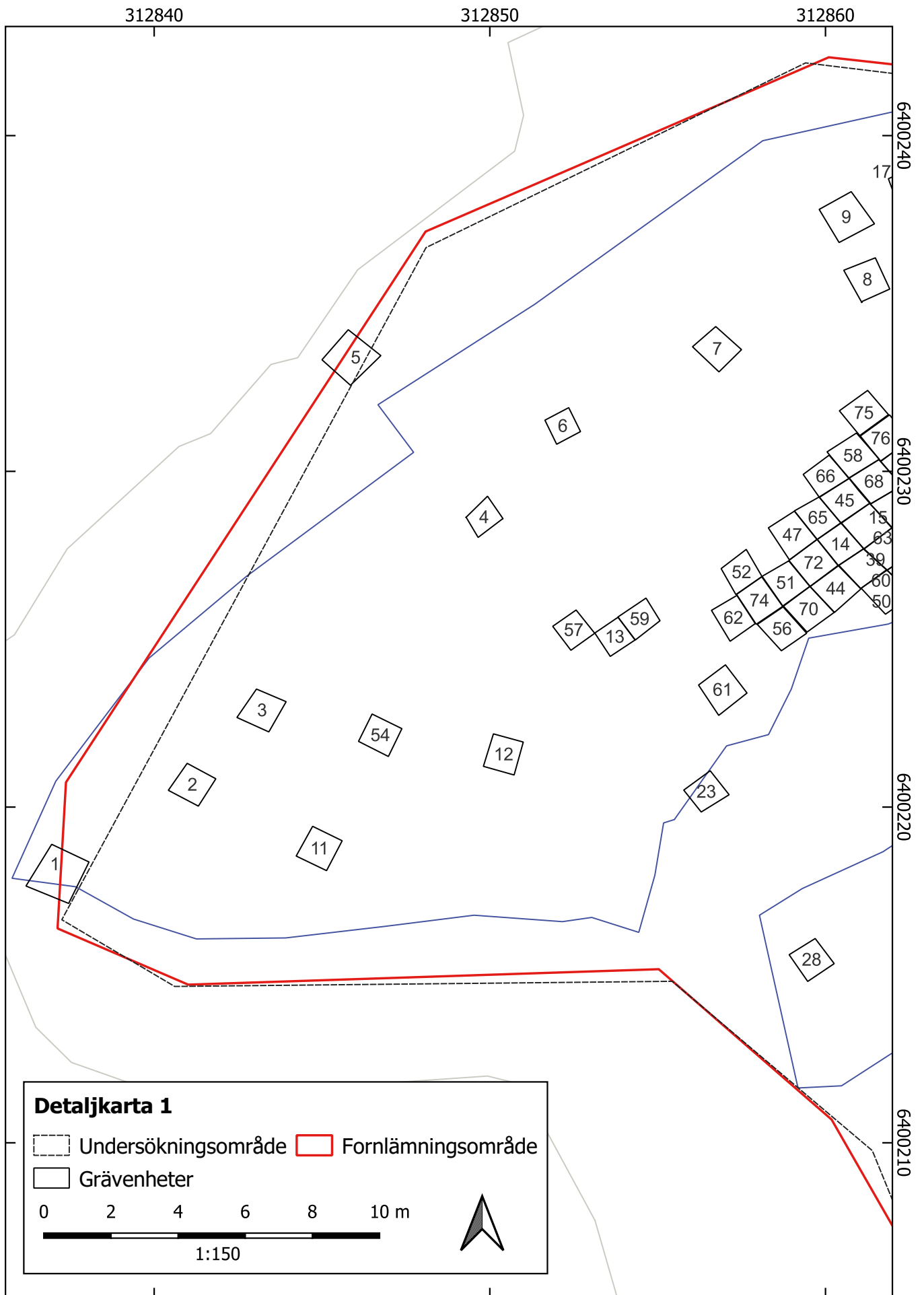
Den del av fornlämningen som skulle undersökas avverkades från träd innan undersökningens början. Inledningsvis banades förna/överliggande jordlager av med grävmaskin. Inom det avbanade området, samt inom ett par ytor som inte gick att bana av, togs meterrutor upp för att identifiera ytor med förhöjd fyndfrekvens och ytor med debitage relaterat till produktion av fyr-sidiga yxor. Inom dessa områden förtätades nätet av meterrutor. Meterrutorna grävdes utifrån iakttagna kontexter. Rutorna dokumenterades i plan med RTK-GPS och i profil med beskrivning och i relevanta fall med fotografi. Även schakt och andra viktiga företeelser mättes in med RTK-GPS. Stratigrafier fotograferades och dokumenterades vid behov med ritade profiler. Fyndmaterial insamlades och separerades utifrån iakttagen kontext.

Undersökningsresultat

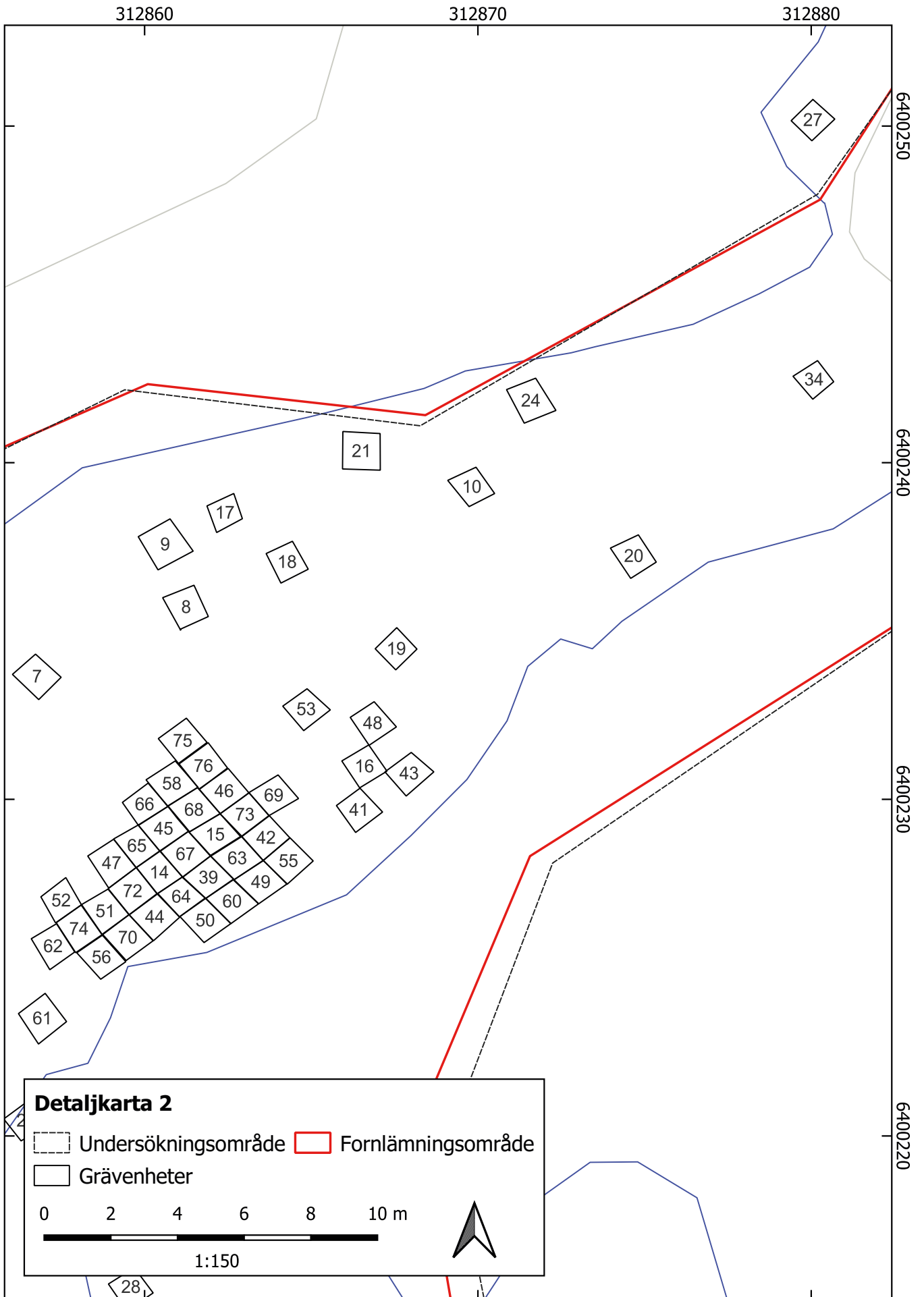
Under undersökningen avbanades en yta om cirka 1200 m² och sammanlagt 76 meterrutor grävdes (figur 6-10 och bilaga 1). Lagerföljden var liknande över hela ytan, med ett mellan 0,1–0,2 meter tjockt lager förna, följt av sand med inslag av grus i olika dimensioner. I vissa delar av området fanns även varierande mängder sten. Under detta fanns naturliga silt- och lerlager. Kring de bergknallar som avgränsade boplatsen fanns större block upp mot berget. Naturliga flintnoder förekom över hela ytan. Dessa tillvaratogs inte. Slagen flinta förekom i mindre mängd i övergången mellan förnan och den underliggande sanden, men främst i sanden. Flinta insamlades över hela ytan, men tre olika koncentrationer kunde urskiljas i olika delar av ytan (figur 11).



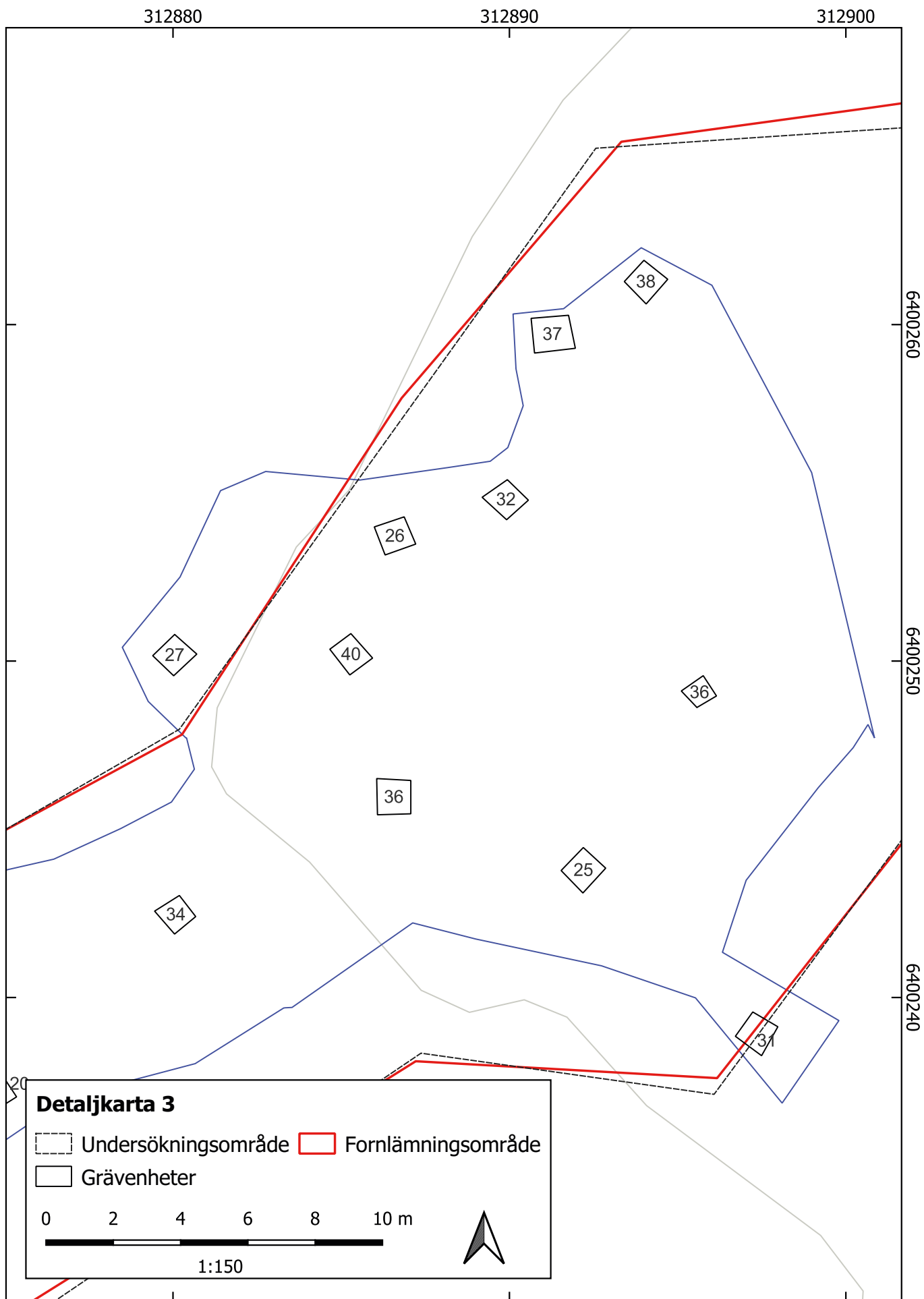
Figur 6. Översiktskarta över grävda meterrutor. Skala 1:750.



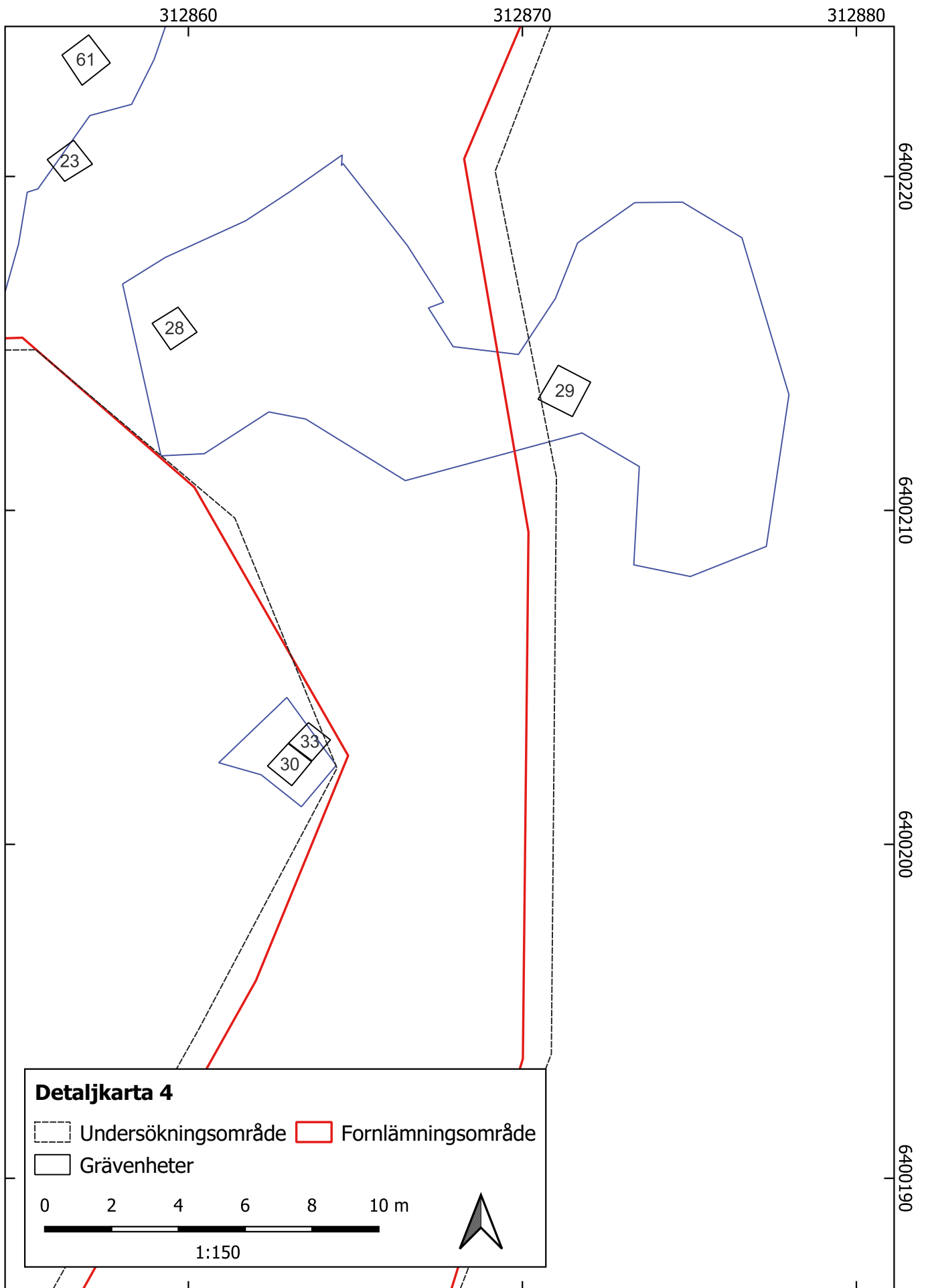
Figur 7. Detalj karta 1 över meterrutor. Skala 1:150.



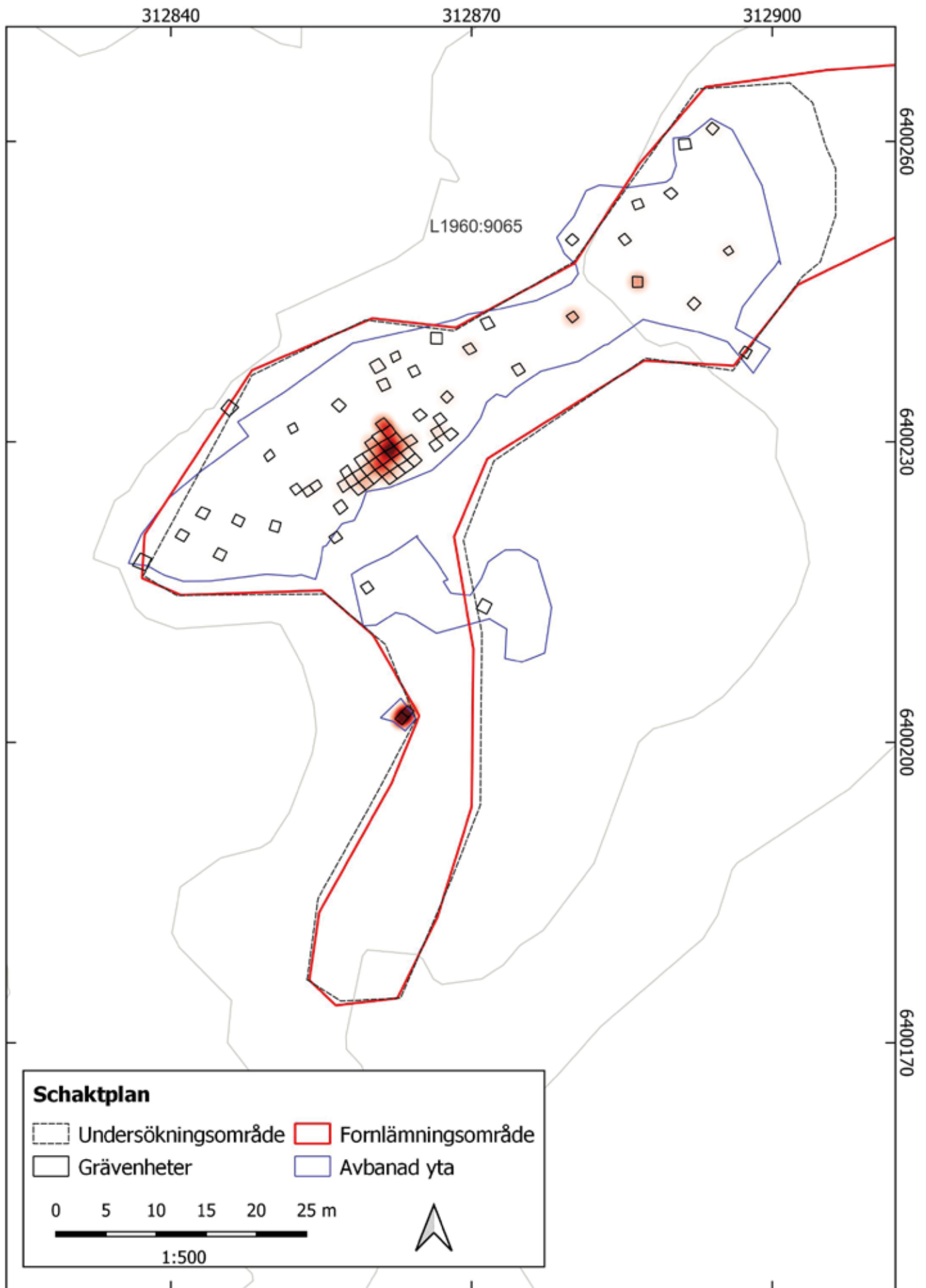
Figur 8. Detalj karta 2 över meterrutor. Skala 1:150.



Figur 9. Detalj karta 3 över meterrutor. Skala 1:150.



Figur 10. Detalj-karta 4 över meterrutor. Skala 1:150.



Figur 11. Plankarta med fyndkoncentrationer. Skala 1:500.

Fynd

Sammanlagt insamlades 2425 bitar slagen flinta och tre föremål av bergart (bilaga 2). Fynden påträffades främst i det grusiga sandlagret men även i övergången mellan detta och förnan. Tre fyndkoncentrationer framkom inom ytan. Det totala fyndmaterialet utgörs av: en kärnyxa, nio spetsar varav fyra spånspetsar med tånge, två spånspetsar och två övriga spetsar, tre borrarspetsar, tio skrapor, ett stycke med tillhuggning, sex spån med retusch, två avslag med tillhuggning, två avslag med inhak och retusch, tolv avslag med retusch, två avslag med slipyta, en övrig slagen flinta med inhak, samt 21 kärnor, 27 spån, 1936 avslag, 390 bitar övrig flinta, samt tre knackstenar och en knacksten/slipsten.

Materialet sorterades med stöd av Sorteringsschema för flinta (Andersson et al. 1978) med vissa undantag (se nedan). Enligt sorteringsschemat klassificeras enbart avslag eller avslagsfragment med slagbula eller synliga slagvågor som avslag. Avslag mindre än 1 centimeter stora sorterades som splitter. Här har även mediala och distala fragment, samt små avslag, sorterats som avslag. Övrig slagen flinta mindre än 1 centimeter stora har sorterats som övrig slagen flinta.

Efter genomförd sortering och registrering har arkeolog och flintsakkunnige Kalle Thorsberg undersökt material utifrån de angivna frågeställningarna, se nedan.

Fyndmaterialet

Fynden sorterades först av Karin Olsson (bilaga 2) för att sedan mer ingående analyseras av Kalle Thorsberg. Materialet innefattade utöver avslagsmaterial en mängd föremål, varav ett urval presenteras här:

I ruta M67 framkom en liten kärnyxa (F168) inom den centrala fyndkoncentrationen. Den var 8,2 centimeter lång, 3 centimeter bred och 1,7 centimeter tjock. Ytan var tillverkad av beige porös något brittle (spröd) flinta och hade en i princip oval form. Ena änden var rundad och hade nötning som eventuellt skulle kunna härröra från skaftning.

Sammanlagt insamlades åtta spetsar, varav fyra spånspetsar med tånge, två övriga spånspetsar (F133 och 143) och två övriga spetsar (F179 och 218). F133 hade propellerretusch på båda kanter, alternerande sidor på spetsen och basen, vilket skulle kunna vara för skaftning. Den var tillverkad av gråbrun vaxig flinta. F143 var tillverkad av finkornig något porös flinta i olika bruna färger och hade sammanhängande retusch längs båda kanterna samt på dorsalen på ena kanten.

Av de fyra spånspetsarna med tånge var två (F147 och 217) av typ A/B. F147 framkom i M61, i anslutning till den centrala fyndkoncentrationen och F217 framkom under den andra avbaningen. F191 var av typ B och framkom i M73, inom den centrala fyndkoncentrationen. F70 var av typ C och framkom i M26, i den östra delen av undersökningsytan. F191 var tillverkad av en grå vaxig flinta och hade ställvis sågtandad egg. De övriga var tillverkade av brun/grå glasig flinta. Spånspetsar av typ A anses generellt vara äldre än typ B och C (Andersson 2005).

Dessutom framkom två övriga spetsar (F179 och F218), en i den centrala fyndkoncentrationen och en vid den andra avbaningen. De var tillverkade av glasig flinta och hade liten och icke sammanhängande retusch.

Två borrarspetsar (F28 och F60) framkom inom den centrala fyndkoncentrationen. De var båda relativt små och tillverkade av finkornig/glasig flinta.

Sammanlagt tillvaratogs tio skrapor (F36-37, F65, F90, F97, F156, F183, F192, F209 och F210). Nio av dessa framkom i eller i anslutning till den centrala fyndkoncentrationen. Sju var tillverkade av avslag och tre av spån, samtliga av olika typer av finkornig flinta. En skrapa hade retusch i båda ändar, övriga var av typen avslags/spånskrapa A, med retusch i en kortända. Skrapornas tjocklek varierade mellan 0,5 och 1,9 centimeter, och de flesta var mellan 0,7 och 1,1 centimeter tjocka. De flesta hade branta eller mycket branta egg, enbart en hade en skarp eggvinkel.

Föremål som registreras som stycke med tillhuggning kan inte klassificeras enligt sorterings-schemat eller på annat vis. Ofta är de dock delar av exempelvis kärnyxor som inte uppfyller alla kriterier. Det stycke med tillhuggning (F173) som insamlades vid den här undersökningen har förmodligen haft en annan typ av funktion. Den var tillverkad av ett stort avslag av en mörkgrå finkornig flinta och hade tillslagning runt om. Den hade även knackade ytor. Tillhuggningen formade ett antal rundade eggar som sannolikt använts för att krossa exempelvis växtmaterial.

Inom den centrala fyndkoncentrationen insamlades en kombinerad knacksten/slipsten av bergart (F216). Stenen var äggformad, knackad runt kanten och med en möjlig slipyta. Inga naturliga stenar av denna typ förekom inom undersökningsytan.

Tre bearbetade noder av flinta påträffades, en (F91) inom den östra delen av undersökningsytan och två i den centrala fyndkoncentrationen (F203 och F211). Ofta ser man noder som knackats till en rund form, samtliga tre hade dock en oregelbunden form. F91 var en bearbetad nodul av finkornig grå porös flinta, som kan ha haft samma funktion som F173, se ovan. Möjligen kan den vara en återanvänd övrig kärna. F203 var tillverkad av mörkgrå/svart finkornig flinta med kvarvarande nodulyta runt om. Den hade en plattrund form med knackytor runt kanten. F211 var tillverkad av mörkgrå finkornig flinta och hade avslag in mot centrum runt om för att forma en chopperegg. Även denna kan vara en återanvänd kärna.

Utöver dessa redskap framkom sju spån med retusch (F11-F12, F98, F126, F193, F200-201) (figur 12a, 12b och 13), ett avslag med tillhuggning (F174), ett avslag med inhak och retusch (F38), tolv avslag med retusch (F13, F29, F51, F75, F115, F137, F157-F158, F163, F194 och F202), en övrig slagen flinta med inhak (F9). Dessa redskap är av en tillfällig karaktär (expedient design) och kan inte sorteras som formella redskap. Den här typen av redskap är dock mycket effektiva och har sannolikt tillverkats utifrån de behov man haft för stunden. De material som använts är främst finkorniga.



Figur 12a och b. Ovan- och undersida av fyndnr F98, ett spån från cylindrisk kärna från grävenhet M38.



Figur 13. Foto av fyndnr F200, ett spån från konisk kärna från grävenhet M75.

Debitaget bestod av 21 kärnor, 28 spån, 1936 avslag och 390 bitar övrig flinta. Av kärnorna var fyra plattformskärna C (plattformskärna med en plattform) F39, F86, F128 och F212, fyra plattformskärna F (plattformskärna med två eller flera plattformar), F14, F21, F30 och F204 och elva övriga kärnor. Inga cylindriska kärnor (plattformskärna E) tillvaratogs, däremot fanns två kärnor (F39, F212) som skulle kunna vara delar av sådana. Ett antal spån och redskap tillverkade av spån från cylindriska kärnor insamlades, och det förekom även ryggade spån från tillformning av kärnorna. Dessa var tillverkade av finkorniga material. I debitalet ingick även två avslag med slipyta, vilket visar att fysisidiga yxor använts som råmaterial. Det ena avslaget med slipyta framkom i den centrala fyndkoncentrationen och det andra i den södra, mindre koncentrationen.

Fyndanalys, Kalle Thorsberg

Förutom några enstaka föremål har 19 enheter med avslag snabbt gått igenom. Den sammanlagda mängden föremål uppskattas till cirka 700 bitar, vilket utgör ungefär en tredjedel av vad som samlats in. Mängden anses vara mer än nog för att göra en bedömning av vad flintmaterialet representerar i form av sönderdelningar och därmed indirekt av tidsdjup. Uppskattningsvis går något hundratal flintor med relativ säkerhet att inordna i någon känd och mera komplex sönderdelning.

Bland dessa flintor dominerar helt reduktioner från fysisidiga yxor och/eller cylindriska spånkärnor. Det finns exempel från alla faser av sönderdelning av fysisidiga yxor förutom den sista finhuggning av yxkropp och egg inför slipning. Eftersom det totala antalet trots allt är litet är det möjligt att de saknade delarna av reduktioner är en statistisk artefakt. Det totala antalet är dessutom väldigt litet i förhållande till vad som faktiskt produceras vid tillverkning av fysisidiga yxor. Då flintorna dessutom kommer från flera olika yxor / noder är det uppenbart att materialet inte representerar hela reduktioner. Materialet innehåller några karaktäristiska avslag med överskärningar från smalsidorna på fysisidiga yxplankor. Storleksmässigt representerar de olika långt gången reduktion. De flesta kommer från ett sent stadium där yxkroppen är relativt färdighuggen men exempel finns på sådana avslag där plankan fortfarande är relativt tjock (runt 5 cm). Uppenbarligen har man hanterat yxplankor i olika reduktionsstadier. Inga typiska bitar från nackpartiet av tjocknackiga yxor finns (dessa är dock ovanliga överhuvudtaget). Ett mindre antal bifaciala avslag från eggpartiet på fysisidiga yxor finns i materialet, dessa representerar även de uppenbarligen olika reduktionsstadier och yxor. Materialet kompletteras av ett par avslag med slipytor och minst ett ryggat spån från sönderdelade yxor.

Av cylindriska spånkärnor finns några som möjligen är omhuggna. Helt typiska exemplar saknas och kärnmaterialet utgörs av mera oregelbundna kärnor med en eller två plattformar.

Övrigt avfall från spånproduktion innefattar enstaka spån avspaltade från cylindriska kärnor samt avslag med facetterad plattform sammanhörande med fasettering av sådana eller andra spånkärnor. Ett mindre antal plattformsavslag finns även i materialet. Dessa uppvisar spår av tidigare plattformsfacettering. Till detta kommer några helt typiska sekundärmodifierade spån i form av en spånskarpa och några spånspilspetsar. Mindre uppenbart sammanhöriga är ett mindre antal spån med facetterad plattform men uppenbarligen avspaltade från koniska eller ensidiga enpoliga kärnor. Till detta kommer två spånspilspetsar (en B och en C) som troligen hör samman med spån tillverkade från koniska kärnor (figur 14).

Förutom detta klart mellanepolitiska material finns några små och möjligen helt tillfälliga inslag av aktiviteter från andra tider. Några avslag från bifaciala föremål kommer knappast från produktion, underhåll eller återanvändning av fyrsidiga yxor. En tvåsidigt tillslagen kärnyxa är rimligen mesolitisk.

Sammantaget domineras materialet helt av sönderdelningar från mellanepolitikum. Även om uppsättningen är i det närmaste komplett vad gäller olika reduktioner är dessa långt ifrån kompletta. Ingen typ av reduktion innehåller någon större mängd föremål. Vad som finns är helt enkelt en liten del av ett stort antal olika sönderdelningar. Det insamlade materialet representerar därför inga hela aktiviteter. Sammanhörande med detta är den påfallande stora variationen i flintkvalitet. Mellanepolitiska flintmaterial domineras oftast av glasiga homogena flintsorter.



Figur 14. Foto av fyndnr F70, en spånspilspets C kärna från grävenhet M26.

Anläggningar

Inga anläggningar framkom under undersökningen. Då jordarten består av sand med grus och morän har eventuella anläggningar sannolikt urlakats helt och hållet.

Analysresultat

I kostnadsberäkningen fanns medel för tio vedartsanalyser, fem ¹⁴C-dateringar och fem makrofossilanalyser. Tyvärr framkom inga lämpliga kontexter för provtagning och inga prover kunde därför samlas in.

Tolkning

Vid de föregående arkeologiska insatserna av lokalen hade det insamlats ett flintmaterial utifrån vilket frågeställningarna inför den aktuella undersökningen formulerades. Undersökningen kom att fokusera på insamling och analys av fyndmaterialet, i syfte att bidra till en ökad kunskap om specialiserad flintteknologi i området, en ökad förståelse av platsens användning, samt dess relation till omkringliggande fornlämningar med liknande datering det vill säga under tidsperioden neolitikum - tidig bronsålder. Utifrån frågorna som presenterades i undersökningsplanen har fyndmaterialet studerats och analyserats och det ligger till grund för tolkningen av platsen.

Under neolitikums mellersta och senare hälft utgjordes ytan av en strandnära lokal, med vattenlinjen strax söder till sydväst om boplaten. Österut bredde sig troligen ett sankare område ut sig. Norrut fanns fastland med bergig mark och det som idag utgör Hisingen.

Det insamlade fyndmaterial vid den här undersökningen dominerades helt av sönderdelningar från mellan-neolitikum. Efter analysen av materialet som genomfördes av Kalle Thorsberg kan det konstateras att materialet utgörs av uppsättningar av de olika momenten i reduktionerna i yxtillverkningsprocesser. Däremot är materialet långt ifrån komplett. Ingen typ av reduktion innefattade någon större mängd föremål, det vill säga att materialet utgörs av en liten del av ett stort antal olika sönderdelningar. Utifrån detta kan vi säga att det insamlade materialet inte representerar hela aktivitetskedjan. En trolig orsak till detta kan vara att den berörda lokalen endast är delundersökt, och att det resterande materialet har deponerats i närområdet. Detta skulle i så fall påvisa att materialet utgör en sammansättning på flintor som omdeponerats inom ytan, och att den undersökta platsen inte nödvändigtvis är platsen för sönderdelningen. Skulle materialet ändå vara komplett, i meningen representativt för vad som deponerats på platsen, är det resultatet av aktiviteter som i dagsläget är svårbegripliga. Mängden teknologiskt analyserade mellan-neolitiska material från området är försvinnande litet vilket gör det svårt att säga om sammansättningen på fyndmaterialet från L1960:9065 är att betrakta som representativt eller inte. Flintmaterial utgörs av en påfallande stor variation i flintkvalitet, vilket är anmärkningsvärt då det mellan-neolitiska flintmaterialet från den här delen av Hisingen oftast domineras av glasiga, homogena flintsorter. Tolkningen blir att det rör sig om en lokal praktik att använda exempelvis strandsamlade flintnoder för användning likväl som importerad flinta av "bättre" kvalitet.

Den berörda lämningen ligger inom ett landskapsrum där fornlämningsbilden är rik och komplex, med stora delar av förhistorien representerad och många av de undersökta lokalerna vittnar om flera nyttjandefaser inom samma ytor. Tidigare undersökta lokaler i Västsverige påvisar att boplatser och till dem närliggande ytor har använts som aktivitetsytor, kanske för platsspecifika aktiviteter. Fyndkoncentrationer/ansamlingar av flintor inom lämningar med avsaknad av boplatserrelaterade anläggningar skulle kunna vara ytor som använts som exempelvis tillsagningsplats för redskap och annat. Skillnader i fyndmaterialen (och kanske främst i fyndmängderna) mellan undersökta lokaler som tolkats som aktivitetsytor och de som bedöms som boplatser med huslämningar stödjer den tolkningen. Relationerna mellan dessa aktivitetsytor och de närliggande boplatserna ger oss en förståelse för hur landskapsrummet, i sin helhet, har nyttjats under den angivna tidsperioden och kan vara en av nycklarna till att förstå ekonomiska och sociala rörelsemönster.

Utifrån resultaten från delundersökningen av L1960:9065 tolkas den utgöra en aktivitetsyta alternativt del av en boplatz som primärt har nyttjats under mellan-neolitikum.

Publik verksamhet

Då området som undersökningen ingick i låg inom ett avstängt byggarbetsområde med tung trafik och andra säkerhetsrisker kunde inga visningar hållas på platsen. All förmedling skedde via Rio Göteborgs hemsida och plattformar för sociala media.

Resultat gentemot undersökningsplanen

Efter genomförda undersökningar har de frågeställningar som beskrevs i undersökningsplanen kunnat besvaras, motsvarande de ambitionsnivåer som angetts i förfrågningsunderlaget. Inget material lämpligt för radiometrisk datering påträffades, och platsen har därför daterats baserat på fyndmaterial. Fyndmaterialet har även legat till grund för en tolkning av platsens funktion, och därmed dess del i lokala och regionala bosättningsmönster. Då fornlämningar med liknande dateringar och läge i den yttersta skärgården sparsamt undersökts, bidrar undersökningen först och främst med ny kunskap om denna typ av lämning.

Antikvarisk bedömning

Efter avslutad undersökning är den berörda delen av fornlämningen L1960:9065 att betrakta som undersökt och borttagen. Inget lagskydd kvarstår. För den resterande del av fornlämningen kvarstår lagskydd.

Källor

Litteratur

- Andersson, Stina; Rex Svensson, Karin och Wigforss, Johan 1978 Sorteringsschema för flinta. *FYND-rapporter 1978*. Göteborg: Göteborgs Arkeologiska Museum.
- Andersson, Stina och Ragnesten, Ulf 2005 Fångstfolk och bönder : om forntiden i Göteborg. Göteborgs stadsmuseum, 2005. ISBN 9185488844
- Gustavsson, Anna 2010 Göteborg 324, 326, 327, 328 och Lundby 312 i Halvorsäng, Göteborgs kommun. Arkeologisk förundersökning. Kulturhistoriska rapporter 70. Rio Kulturkooperativ.
- von der Luft, Magnus 2004 Utredning vid Halvorsäng. Göteborgs Stadsmuseum arkeologisk rapport 2004:44. Göteborgs stadsmuseum.
- von der Luft, Magnus 2012 Bortom älven. Arkeologiska undersökningar utmed E45:ans nya sträckning, delsträckan Torpa–Stenröset Kulturhistoriska rapporter 131. Rio Kulturkooperativ 2012.
- Nordin, Petra 2009 Folkvandringstid invid hällkistan Lundby 267 på "Vikan". Sten-, brons- och järnålder i attraktivt söderläge på Norra Älvstranden, Bohuslän och Västergötland, Björlanda och Lundby socknar, Göteborgs kommun, Biskopsgården 830:812, Lundby 268, 309, 310 samt Göteborg 326, 328 och 330. Riksantikvarieämbetet UV Väst rapport 2009:24.
- Nordin, Petra 2011 Nordin, P. m.fl. 2011. En gropkeramisk boplats på ön Hisingen. Spåren efter en mellanneolitisk bebyggelse i kustmiljö. Västergötland, Lundby socken, Biskopsgården 830:812, RAÄ 333, dnr 423-1777-2009. Riksantikvarieämbetet UV Väst. Rapport 2011:136.
- Nordin, Petra 2012 Göteborg 330 – två mesolitiska hyddor och ett neolitiskt hus. Boplatslämningar från mellan- och senmesolitikum samt neolitikum på södra Hisingen i Göteborg Västergötland, Göteborgs kommun/socken, Biskops-gården 830:12, RAÄ Göteborg 330. UV Rapport 2012:148. RAÄ UV Väst.
- Olsson, Karin 2017 Göteborg 468 och Lundby 312 inom Biskopsgården 830:812 m. fl., Lundby socken, Göteborgs kommun. Kompletterande arkeologisk förundersökning. Rio Göteborg. Rapport 2017:5.
- Wigforss, Johan 1971 Wigforss, J.: Arendal, Göteborg. Boplatsområden, sonderingsgrävning. Fyndrapporter 1971 (ATA dnr 1013/72)
- Öbrink, Mattias, et al. 2013 Boplatser, hällristningar och gravar vid Ridarebergets fot. Arkeologisk slutundersökning, Tanum 441, 539, 2006, 2183, 2184, Tanums Säm 6:1, Tanums socken, Tanums kommun. Bohusläns museum Rapport 2013:19.

Digitala källor

- Fornsök 2023 raa.app.fornsök
- Rikets allmänna kartverks-arkiv 1936 Torslanda J131-10SO Ekonomiska kartan
- Lantmäterimyndigheternas arkiv 1844 14-BJL-67, Laga skifteskarta, Vikan, Björlanda socken
- SGU 2023 Kartgenerator

Bilagor

Bilaga 1. Fyndlista L1960:9065

Fornnr	Fnr	ID	Gräv-enhet	Gräv-enhet 2	Sakord	Sakord 2	Sakord 3	Antal delar	Material	Längd (cm)	Bredd (cm)	Tjocklek (cm)	Vikt (g)	Beskrivning
L1960:9065	1	1271	M1		Spån			1	Flinta		1,10	0,20	1	
L1960:9065	2	1272	M1		Avslag			4	Flinta				21	
L1960:9065	3	1273	M1		Övrig slagen flinta			2	Flinta				5	
L1960:9065	4	1274	M2	L2	Avslag			3	Flinta				45	
L1960:9065	5	1275	M3	L2	Avslag			2	Flinta				9	
L1960:9065	6	1276	M5	L1	Föremål			1	Skiffer	4,80	1,40	0,40	5	Fragment av slipat föremål, oklar funktion. Grå skiffrig bergart.
L1960:9065	7	1277	M5	L2	Kärna	Övrig kärna		1	Flinta				47	
L1960:9065	8	1278	M6		Avslag			2	Flinta				23	
L1960:9065	9	1279	M7	L1	Övrig flinta med inhak			1	Flinta	3,10	6,50	1,50	41	
L1960:9065	10	1280	M7	L1	Avslag			3	Flinta				3	
L1960:9065	11	1281	M8	L1	Spån med retusch			1	Flinta	2,10	2,70	0,50	3	
L1960:9065	12	1284	M8	L1	Spån med retusch			1	Flinta	1,90	5,70	0,90	11	
L1960:9065	13	1282	M8	L1	Avslag med retusch			1	Flinta	2,70	4,20	1,00	13	
L1960:9065	14	1283	M8	L1	Kärna	Plattformskärna	Plattformskärna F	1	Flinta				31	
L1960:9065	15	1285	M8	L1	Avslag			6	Flinta				103	
L1960:9065	16	1286	M8	L1	Övrig slagen flinta			3	Flinta				15	
L1960:9065	17	1287	M8	L2	Avslag			1	Flinta				7	
L1960:9065	18	1288	M9	L2	Spån			1	Flinta				3	
L1960:9065	19	1289	M9	L2	Avslag			6	Flinta				76	
L1960:9065	20	1290	M9	L2	Övrig slagen flinta			5	Flinta				178	
L1960:9065	21	1291	M10		Kärna	Plattformskärna	Plattformskärna F	1	Flinta				55	
L1960:9065	22	1292	M10		Avslag			13	Flinta				141	
L1960:9065	23	1293	M10		Övrig slagen flinta			14	Flinta				117	

FornInr	Fnr	ID	Gräv- enhet	Gräv- enhet 2	Sakord	Sakord 2	Sakord 3	Antal delar	Material	Längd (cm)	Bredd (cm)	Tjocklek (cm)	Vikt (g)	Beskrivning
L1960:9065	24	1294	M11	L1	Avslag			3	Flinta				13	
L1960:9065	25	1295	M11	L2	Avslag			1	Flinta				73	
L1960:9065	26	1296	M13	L1	Avslag			7	Flinta				11	
L1960:9065	27	1297	M13	L1	Övrig slagen flinta			2	Flinta				12	
L1960:9065	28	1302	M14	L1	Borr	Borrspets		1	Flinta	2,70	1,30	0,50	3	
L1960:9065	29	1298	M14	L1	Avslag med retusch			1	Flinta	2,10	1,90	0,30	1	
L1960:9065	30	1299	M14	L1	Kärna	Plattformskärna	Plattformskärna F	1	Flinta				120	
L1960:9065	31	1300	M14	L1	Spån			2	Flinta				7	
L1960:9065	32	1301	M14	L1	Avslag			58	Flinta				473	
L1960:9065	33	1303	M14	L1	Övrig slagen flinta			11	Flinta				452	
L1960:9065	34	1304	M14	L2	Kärna	Övrig kärna		1	Flinta				27	
L1960:9065	35	1305	M14	L2	Avslag			9	Flinta				100	
L1960:9065	36	1306	M15	L1	Skrapa	Spånskrapa	Spånskrapa A	1	Flinta	5,30	2,50	0,50	9	
L1960:9065	37	1307	M15	L1	Skrapa	Avslagsskrapa	Avslagsskrapa A	1	Flinta	4,50	3,10	1,10	18	
L1960:9065	38	1308	M15	L1	Avslag med retuschoch inhak			1	Flinta	2,10	5,50	0,70	5	
L1960:9065	39	1309	M15	L1	Kärna	Plattformskärna	Plattformskärna C	1	Flinta				17	
L1960:9065	40	1310	M15	L1	Spån			6	Flinta				35	
L1960:9065	41	1311	M15	L1	Avslag			143	Flinta				545	
L1960:9065	42	1312	M15	L1	Övrig slagen flinta			27	Flinta				41	
L1960:9065	43	1313	M16	L1	Spån			1	Flinta				7	
L1960:9065	44	1314	M16	L1	Avslag			24	Flinta				230	
L1960:9065	45	1315	M16	L1	Övrig slagen flinta			5	Flinta				65	
L1960:9065	46	1316	M17	L1	Avslag			5	Flinta				57	
L1960:9065	47	1317	M17	L2	Avslag			2	Flinta				12	
L1960:9065	48	1318	M18	L1	Avslag			2	Flinta				2	
L1960:9065	49	1319	M18	L1	Övrig slagen flinta			1	Flinta				67	
L1960:9065	50	1320	M19	L1	Avslag			1	Flinta				106	
L1960:9065	51	1321	M19	L2	Avslag med retusch			1	Flinta	4,30	3,50	0,80	17	

Fornlnr	Fnr	ID	Gräv-enhet	Gräv-enhet 2	Sakord	Sakord 2	Sakord 3	Antal delar	Material	Längd (cm)	Bredd (cm)	Tjocklek (cm)	Vikt (g)	Beskrivning
L1960:9065	52	1322	M19	L2	Spån			1	Flinta				5	
L1960:9065	53	1323	M19	L2	Avslag			12	Flinta				132	
L1960:9065	54	1324	M19	L2	Övrig slagen flinta			4	Flinta				12	
L1960:9065	55	1325	M20		Kärna	Övrig kärna		1	Flinta				134	
L1960:9065	56	1326	M20		Avslag			7	Flinta				65	
L1960:9065	57	1327	M20		Övrig slagen flinta			4	Flinta				67	
L1960:9065	58	1328	M21	L2	Avslag			4	Flinta				43	
L1960:9065	59	1329	M21	L2	Övrig slagen flinta			1	Flinta				17	
L1960:9065	60	1330	M22	L1	Borr	Borrspets		1	Flinta	3,30	1,70	1,00	5	
L1960:9065	61	1331	M22	L1	Avslag			8	Flinta				37	
L1960:9065	62	1332	M22	L2	Spån			1	Flinta				1	
L1960:9065	63	1333	M22	L2	Avslag			2	Flinta				22	
L1960:9065	64	1334	M22	L2	Övrig slagen flinta			2	Flinta				9	
L1960:9065	65	1335	M23		Skrapa	Spånskrapa	Spånskrapa A	1	Flinta	7,20	2,00	0,70	12	
L1960:9065	66	1336	M23		Avslag			2	Flinta				11	
L1960:9065	67	1337	M23		Övrig slagen flinta			4	Flinta				55	
L1960:9065	68	1338	M25	L1	Avslag			7	Flinta				98	
L1960:9065	69	1339	M25	L1	Övrig slagen flinta			6	Flinta				46	
L1960:9065	70	1340	M26	L1	Spets	Spånplispets med tånge	Typ C	1	Flinta	6,10	1,10	0,70	5	
L1960:9065	71	1341	M26	L1	Avslag			3	Flinta				25	
L1960:9065	72	1342	M26	L1	Övrig slagen flinta			2	Flinta				7	
L1960:9065	73	1343	M27	L1	Avslag			1	Flinta				3	
L1960:9065	74	1344	M28	L1	Avslag			1	Flinta				61	
L1960:9065	75	1345	M30	L1	Avslag med retusch			1	Flinta	2,10	2,50	0,40	2	
L1960:9065	76	1346	M30	L1	Avslag			205	Flinta				493	
L1960:9065	77	1347	M30	L1	Övrig slagen flinta			53	Flinta				149	
L1960:9065	78	1348	M31	L1	Avslag			9	Flinta				42	

Fornlnr	Fnr	ID	Gräv-enhet	Gräv-enhet 2	Sakord	Sakord 2	Sakord 3	Antal delar	Material	Längd (cm)	Bredd (cm)	Tjocklek (cm)	Vikt (g)	Beskrivning
L1960:9065	79	1349	M31	L2	Avslag			2	Flinta				2	
L1960:9065	80	1350	M31	L2	Övrig slagen flinta			1	Flinta				37	
L1960:9065	81	1351	M33	L1	Avslag med slipyta			1	Flinta				2	
L1960:9065	82	1352	M33	L1	Avslag			163	Flinta				469	
L1960:9065	83	1353	M33	L1	Övrig slagen flinta			30	Flinta				335	
L1960:9065	84	1354	M33	L1	Avslag			2	Kvartsit?				75	Stora avslag, bergart (möjligen kvartsit?). Järnutfällningar.
L1960:9065	85	1355	M34	L1	Avslag med inhak och ev retusch			1	Flinta	2,10	4,70	0,50	5	
L1960:9065	86	1356	M34	L1	Kärna	Plattformskärna	Plattformskärna C	1	Flinta				33	
L1960:9065	87	1357	M34	L1	Kärna	Övrig kärna		2	Flinta				43	
L1960:9065	88	1358	M34	L1	Avslag			56	Flinta				461	
L1960:9065	89	1359	M34	L1	Övrig slagen flinta			10	Flinta				76	
L1960:9065	90	1360	M35		Skrapa	Avslagsskrapa	Avslagsskrapa A	1	Flinta	5,50	3,20	1,10	25	
L1960:9065	91	1361	M35		Knacksten			1	Flinta	6,50	4,70	3,00	110	
L1960:9065	92	1362	M35		Spån			1	Flinta				1	
L1960:9065	93	1363	M35		Avslag			68	Flinta				292	
L1960:9065	94	1364	M35		Övrig slagen flinta			20	Flinta				85	
L1960:9065	95	1365	M36		Avslag			13	Flinta				30	
L1960:9065	96	1366	M36		Övrig slagen flinta			5	Flinta				67	
L1960:9065	97	1367	M38		Skrapa	Spånskrapa	Spånskrapa A	1	Flinta	6,30	2,10	1,10	13	
L1960:9065	98	1368	M38		Spån med retusch			1	Flinta	1,70	5,60	0,50	7	
L1960:9065	99	1369	M38		Avslag			10	Flinta				35	
L1960:9065	100	1370	M38		Övrig slagen flinta			2	Flinta				3	
L1960:9065	101	1371	M39	L1	Avslag med slipyta			1	Flinta				13	
L1960:9065	102	1372	M39	L1	Avslag			30	Flinta				154	

FornInr	Fnr	ID	Gräv- enhet	Gräv- enhet 2	Sakord	Sakord 2	Sakord 3	Antal delar	Material	Längd (cm)	Bredd (cm)	Tjocklek (cm)	Vikt (g)	Beskrivning
L1960:9065	103	1373	M39	L1	Övrig slagen flinta			3	Flinta				138	
L1960:9065	104	1374	M40		Avslag			4	Flinta				37	
L1960:9065	105	1375	M40		Övrig slagen flinta			4	Flinta				131	
L1960:9065	106	1376	M41	L1	Övrig slagen flinta			2	Flinta				97	
L1960:9065	107	1377	M42	L1	Avslag			4	Flinta				19	
L1960:9065	108	1378	M43	L1	Avslag			2	Flinta				109	
L1960:9065	109	1379	M43	L1	Övrig slagen flinta			1	Flinta				133	
L1960:9065	110	1380	M44		Avslag			37	Flinta				161	
L1960:9065	111	1381	M44		Övrig slagen flinta			7	Flinta				71	
L1960:9065	112	1382	M45	L1	Spån			1	Flinta				2	
L1960:9065	113	1383	M45	L1	Avslag			112	Flinta				521	
L1960:9065	114	1384	M45	L1	Övrig slagen flinta			17	Flinta				106	
L1960:9065	115	1385	M46	L1	Avslag med retusch			1	Flinta	4,90	3,90	1,10	21	
L1960:9065	116	1386	M46	L1	Spån			1	Flinta				1	
L1960:9065	117	1387	M46	L1	Avslag			57	Flinta				261	
L1960:9065	118	1388	M46	L1	Övrig slagen flinta			9	Flinta				39	
L1960:9065	119	1389	M47	L1	Avslag			4	Flinta				53	
L1960:9065	120	1390	M48	L1	Kärna	Övrig kärna		1	Flinta				21	
L1960:9065	121	1391	M48	L1	Avslag			3	Flinta				19	
L1960:9065	122	1392	M49		Avslag			4	Flinta				21	
L1960:9065	123	1393	M49		Övrig slagen flinta			1	Flinta				1	
L1960:9065	124	1394	M50		Avslag			19	Flinta				129	
L1960:9065	125	1395	M50		Övrig slagen flinta			9	Flinta				124	
L1960:9065	126	1396	M51	L1	Spån med retusch			1	Flinta	6,90	1,50	0,60	8	
L1960:9065	127	1397	M51	L1	Avslag			17	Flinta				96	
L1960:9065	128	1398	M53	L1	Kärna	Plattformskärna	Plattformskärna C	1	Flinta				47	

FornInr	Fnr	ID	Gräv- enhet	Gräv- enhet 2	Sakord	Sakord 2	Sakord 3	Antal delar	Material	Längd (cm)	Bredd (cm)	Tjocklek (cm)	Vikt (g)	Beskrivning
L1960:9065	129	1399	M53	L1	Avslag			2	Bergart				20	Oklar bergart, möjligen en riktigt grovkornig flinta.
L1960:9065	130	1400	M54		Avslag			2	Flinta				16	
L1960:9065	131	1401	M55		Avslag			11	Flinta				77	
L1960:9065	132	1402	M55		Övrig slagen flinta			6	Flinta				15	
L1960:9065	133	1403	M56	L1	Spets	Spånpilspets		1	Flinta	4,60	1,90	0,40	3	
L1960:9065	134	1404	M56	L1	Avslag			11	Flinta				63	
L1960:9065	135	1405	M56	L1	Övrig slagen flinta			1	Flinta				11	
L1960:9065	136	1406	M57		Avslag			1	Flinta				3	
L1960:9065	137	1407	M58		Avslag med retusch			1	Flinta	2,70	6,00	1,00	16	
L1960:9065	138	1408	M58		Avslag			28	Flinta				93	
L1960:9065	139	1409	M58		Övrig slagen flinta			3	Flinta				48	
L1960:9065	140	1410	M59	L1	Spån			2	Flinta				5	
L1960:9065	141	1411	M59	L1	Avslag			5	Flinta				69	
L1960:9065	142	1412	M59	L1	Övrig slagen flinta			2	Flinta				3	
L1960:9065	143	1413	M60		Spets	Spånpilspets?		1	Flinta	3,70	1,50	0,40	2	
L1960:9065	144	1414	M60		Kärna	Övrig kärna		1	Flinta				73	
L1960:9065	145	1415	M60		Avslag			14	Flinta				127	
L1960:9065	146	1416	M60		Övrig slagen flinta			4	Flinta				115	
L1960:9065	147	1417	M61	L1	Spets	Spånpilspets med tånge	Typ A/B	1	Flinta	4,30	1,00	0,50	3	
L1960:9065	148	1418	M61	L1	Kärna	Övrig kärna		1	Flinta				33	
L1960:9065	149	1419	M61	L1	Avslag			2	Flinta				5	
L1960:9065	150	1420	M61	L1	Övrig slagen flinta			1	Flinta				20	
L1960:9065	151	1421	M62	L2	Spån			1	Flinta				3	
L1960:9065	152	1422	M62	L2	Avslag			17	Flinta				53	
L1960:9065	153	1423	M62	L2	Övrig slagen flinta			2	Flinta				25	
L1960:9065	154	1424	M63		Avslag			19	Flinta				102	

Fornnr	Fnr	ID	Gräv-enhet	Gräv-enhet 2	Sakord	Sakord 2	Sakord 3	Antal delar	Material	Längd (cm)	Bredd (cm)	Tjocklek (cm)	Vikt (g)	Beskrivning
L1960:9065	155	1425	M63		Övrig slagen flinta			3	Flinta				136	
L1960:9065	156	1426	M64		Skrapa	Avlagsskrapa	Avlagsskrapa A	1	Flinta	4,70	2,70	0,90	12	
L1960:9065	157	1427	M64		Avslag med retusch			1	Flinta	1,50	3,20	1,70	5	
L1960:9065	158	1428	M64		Avslag med retusch			1	Flinta	2,30	6,30	1,20	21	
L1960:9065	159	1429	M64		Avslag med retusch			1	Flinta	1,70	1,70	0,40	2	
L1960:9065	160	1430	M64		Kärna	Övrig kärna		1	Flinta				128	
L1960:9065	161	1431	M64		Avslag			65	Flinta				446	
L1960:9065	162	1432	M64		Övrig slagen flinta			12	Flinta				67	
L1960:9065	163	1433	M65		Avslag med retusch			1	Flinta	1,70	4,30	0,60	3	
L1960:9065	164	1434	M65		Avslag			9	Flinta				13	
L1960:9065	165	1435	M65		Övrig slagen flinta			5	Flinta				31	
L1960:9065	166	1436	M66	L1	Avslag			49	Flinta				153	
L1960:9065	167	1437	M66	L1	Övrig slagen flinta			13	Flinta				35	
L1960:9065	168	1438	M67	L1	Yxa	Kärnya		1	Flinta	8,20	3,00	1,70	45	
L1960:9065	169	1439	M67	L1	Spån			1	Flinta				1	
L1960:9065	170	1440	M67	L1	Avslag			70	Flinta				316	
L1960:9065	171	1441	M67	L1	Övrig slagen flinta			16	Flinta				70	
L1960:9065	172	1442	M67	L1	Avslag			1	Kvartsit				14	Ljus gråbeige kvartsit.
L1960:9065	173	1443	M68		Stycke med tillhuggning			1	Flinta	8,00	4,80	2,50	117	
L1960:9065	174	1444	M68		Avslag med tillhuggning			2	Flinta				9	
L1960:9065	175	1445	M68		Kärna	Övrig kärna		1	Flinta				30	
L1960:9065	176	1446	M68		Avslag			91	Flinta				345	
L1960:9065	177	1447	M68		Övrig slagen flinta			13	Flinta				121	

Fornlnr	Fnr	ID	Gräv- enhet	Gräv- enhet 2	Sakord	Sakord 2	Sakord 3	Antal delar	Material	Längd (cm)	Bredd (cm)	Tjocklek (cm)	Vikt (g)	Beskrivning
L1960:9065	178	1448	M68		Avslag			1	Kvartsit				1	Litet ljusgrått kvartsitavslag.
L1960:9065	179	1449	M69	L1	Spets	Övrig spets		1	Flinta	2,80	0,60	0,30	1	
L1960:9065	180	1450	M69	L1	Spån			1	Flinta				9	
L1960:9065	181	1451	M69	L1	Avslag			32	Flinta				237	
L1960:9065	182	1452	M69	L1	Övrig slagen flinta			4	Flinta				17	
L1960:9065	183	1453	M70	L1	Skrapa	Avslagsskrapa	Avslagsskrapa B	1	Flinta	4,10	2,80	0,70	10	
L1960:9065	184	1454	M70	L1	Spån			1	Flinta				1	
L1960:9065	185	1455	M70	L1	Avslag			51	Flinta				231	
L1960:9065	186	1456	M70	L1	Övrig slagen flinta			3	Flinta				17	
L1960:9065	187	1457	M72	L1	Avslag			17	Flinta				110	
L1960:9065	188	1458	M72	L1	Övrig slagen flinta			1	Flinta				93	
L1960:9065	189	1459	M72	L2	Avslag			18	Flinta				126	
L1960:9065	190	1460	M72	L2	Övrig slagen flinta			2	Flinta				33	
L1960:9065	191	1461	M73		Spets	Spånspilspets med tånge	Typ B	1	Flinta	5,70	1,40	0,50	3	
L1960:9065	192	1462	M73		Skrapa	Avslagsskrapa		1	Flinta	4,70	5,20	0,70	15	
L1960:9065	193	1463	M73		Spån med retusch			1	Flinta	3,10	1,00	0,60	3	
L1960:9065	194	1464	M73		Avslag med retusch			1	Flinta	8,30	4,50	3,70	102	
L1960:9065	195	1465	M73		Spån			2	Flinta				5	
L1960:9065	196	1466	M73		Avslag			37	Flinta				150	
L1960:9065	197	1467	M73		Övrig slagen flinta			6	Flinta				23	
L1960:9065	198	1468	M74	L1	Spets?	Spånspilspets med tånge	Atypisk	1	Flinta	5,80	1,50	0,60	5	
L1960:9065	199	1469	M74	L1	Avslag			20	Flinta				111	
L1960:9065	200	1470	M75	L1	Spån			1	Flinta	7,30	2,40	0,70	15	
L1960:9065	201	1471	M75	L1	Spån med retusch			1	Flinta		1,20	0,70	5	
L1960:9065	202	1472	M75	L1	Avslag med retusch			1	Flinta	7,90	6,50	1,70	85	

FornInr	Fnr	ID	Gräv- enhet	Gräv- enhet 2	Sakord	Sakord 2	Sakord 3	Antal delar	Material	Längd (cm)	Bredd (cm)	Tjocklek (cm)	Vikt (g)	Beskrivning
L1960:9065	203	1473	M75	L1	Knacksten			1	Flinta	6,20	5,80	3,80	190	
L1960:9065	204	1474	M75	L1	Kärna	Plattformskärna	Plattformskärna F	1	Flinta				25	
L1960:9065	205	1475	M75	L1	Kärna	Övrig kärna		1	Flinta				22	
L1960:9065	206	1476	M75	L1	Spån			1	Flinta				11	
L1960:9065	207	1477	M75	L1	Avslag			107	Flinta				757	
L1960:9065	208	1478	M75	L1	Övrig slagen flinta			13	Flinta				47	
L1960:9065	209	1479	M76		Skrapa	Avslagsskrapa	Avslagsskrapa A	1	Flinta	4,50	4,30	1,40	31	
L1960:9065	210	1480	M76		Skrapa	Avslagsskrapa	Avslagsskrapa A	1	Flinta	5,80	5,20	1,90	49	
L1960:9065	211	1481	M76		Knacksten			1	Flinta	5,50	6,50	3,90	144	
L1960:9065	212	1482	M76		Kärna	Plattformskärna	Plattformskärna C	3	Flinta				159	
L1960:9065	213	1483	M76		Spån			2	Flinta				9	
L1960:9065	214	1484	M76		Avslag			93	Flinta				621	
L1960:9065	215	1485	M76		Övrig slagen flinta			13	Flinta				106	
L1960:9065	216	1486	M76		Knacksten/ slipsten			1	Bergart	5,50	4,60	3,70	128	Åggformad sten, ngt knackad runt kanten och med en möjlig slipyta. Borde kollas i mikroskop. Helt apart jämfört med naturligt material på platsen.
L1960:9065	217	1487	Avban- ing 2		Spets	Spånpilspets med tånge	Typ A/B	1	Flinta		1,00	0,90	3	
L1960:9065	218	1488	Avban- ing 2		Spets	Övrig spets		1	Flinta	3,10	1,30	0,30	2	

Bilaga 2. Grävnheter L1960:9065

Alla måttenheter anges i meter

Grävnheter	Lager	Mått (meter)	Beskrivning
1	L1	0,0 - 0,2	Sandig humus
	L2	0,2 - 0,32	Brun sandig grus med väldigt många stenar upp till 25 cm stora
	L3	0,32 - 0,33	Grusig steril lera
		Kommentar:	Fynd av svallad flinta, ca 20 st, samt ett avbrutet svallat spån.
2	L1	0,0 - 0,14	Sandig humus
	L2	0,14 - 0,22	Spräcklig grov sand med svallat material
	L3	0,22 - 0,4	Sandig humus
		0,4 -	Berg
		Kommentar:	Slagen flinta i L2.
3	L1	0,0 - 0,18	Sandig humus
	L2	0,18 - 0,28	Gulbrun spräcklig grov sand med svallat material
	L3	0,28-0,40	Sandig humus
	L4	0,4 -	Berg
		Kommentar:	Två eventuella avslag i L2. Svallad naturlig flinta i alla lager.
4	L1	0,0-0,16	Ljusbrunrå fin sand
	L2	0,16	Brun spräcklig fin sand
		Kommentar:	Inga fynd.
5	L1	0,0 - 0,2	Ljusbrunrå fin sand
	L2	0,2 - 0,3	Brun spräcklig fin sand
		Kommentar:	Fynd i L1 och L2.
6	L1	0,0 - 0,45	Rödbrun sand. Väldigt mycket rötter. Ett flertal stenar runt 10 cm i diameter.
		Kommentar:	5 flintor, en aning svallade.
7	L1	0,0 - 0,11	Brun sand med humösa inslag
	L2	0,11 - 0,3	Gulbrun grov sand
	L3	0,3 - 0,45	Ljusbrun fin sand med lerlinser och humösa inslag
	L4	0,45 - 0,47	Grusig sand
		Kommentar:	Enstaka avslag i L1. Svallad naturlig flinta i alla lager.
8	L1	0,0 - 0,2	Ljusbrunrå fin sand
	L2	0,2 - 0,5	Brunspräcklig fin sand
	L3	0,5 - 0,55	Brun grusig sand
		Kommentar:	Avslag i L1 och L2.
9	L1	0,0 - 0,03	Gråbrun fin sand
	L2	0,03 - 0,15	Gulvit fin sand
	L3	0,15 - 0,20	Brun, spräcklig sand
		Kommentar:	
10	L1	0,00 - 0,15	Grågul sand
	L2	0,15 - 0,32	Gul sand
		Kommentar:	

Grävenhet	Lager	Mått (meter)	Beskrivning
11	L1	0,0 - 0,1	Gråbrun fin sand
	L2	0,1 - 0,4	Brunt grus med humus och rötter samt stenar, från 1-30 cm i diameter
	L3	0,4 - 0,45	Fin gul sand
		Kommentar:	
12	L1	0,0 - 0,05	Gråbrun fin sand
	L2	0,05 - 0,3	Brunsvart spräcklig grov sand med humösa inslag, rötter, sten och grus
	L3	0,3 - 0,33	Gulvit fin sand
	L4	0,33 -	Berg
		Kommentar:	
13	L1	0,0 - 0,05	Gråbrun fin sand
	L2	0,05 - 0,3	Ljusbrun fin sand
		0,3 - 0,35	Brunsvart grov sand
		Kommentar:	
14	L1	0,0 - 0,15	Grågul sand med rötter och stenar
	L2	0,15 - 0,55	Gul sand
		Kommentar:	
15	L1	0,0 - 0,25	Ljus gråbrun sand med ett fåtal mindre stenar
		Kommentar:	
16	L1	0,0 - 0,2	Ljusbrunrå fin sand
	L2	0,2 - 0,25	Brun, spräcklig fin sand
		Kommentar:	
17	L1	0,0 - 0,03	Gråbrun fin sand
	L2	0,03 - 0,15	Gulvit fin sand
	L3	0,15 - 0,20	Brun, spräcklig sand
		Kommentar:	
18	L1	0,0 - 0,03	Gråbrun fin sand
	L2	0,03 - 0,25	Gulvit fin sand
	L3	0,25 - 0,39	Brun, spräcklig sand
		Kommentar:	
19	L1	0,0 - 0,03	Gråbrun fin sand
	L2	0,03 - 0,15	Gulvit fin sand
	L3	0,15 - 0,20	Brun, spräcklig sand
		Kommentar:	
20	L1	0,0 - 0,30	Brun sand
	L2	0,3 - 0,34	Rödbrun grov sand med mycket grus
		Kommentar:	
21	L1	0,0 - 0,05	Gråbrun fin sand
	L2	0,05 - 0,15	Gulvit fin sand
		0,15 - 0,20	Brun, spräcklig sand
		Kommentar:	
22	L1	0,0 - 0,05	Rest av förna och brun, grusig sand
	L2	0,05 - 0,25	Brun, grusig sand med rikligt med sten från 0,05-0,2 m i diameter
	L3	0,25 - 0,3	Grå lera
		Kommentar:	
23	L1	0,0 - 0,4	Ljusgrå find sand
	L2	0,4	Berg
		Kommentar:	

Grävenhet	Lager	Mått (meter)	Beskrivning
24	L1	0,0 - 0,26	Gråbrun sand
	L2	0,26 - 0,43	Fin gulgrå sand
		Kommentar:	
25	L1	0,0 - 0,2	Gråbrun grusig sand
	L2	0,2 - 0,23	Fin gulvit sand
		Kommentar:	
26	L1	0,0 - 0,23	Gråbrun grusig sand
	L2	0,23 - 0,31	Fin gulvit sand
		Kommentar:	
27	L1	0,0 - 0,18	Brun humös sand, stor mängd rötter
	L2	0,18 - 0,2	Ljus brun sand
		Kommentar:	Fåtal fynd i övre delen av L1
28	L1	0,0 - 0,15	Grå sand, vattenavsatt
		Kommentar:	
29	L1	0,0 - 0,16	Lös mycket humös sand, rödbrun
	L2	0,16 - 0,3	Mycket grusig gul sand, stenig
		Kommentar:	
30	L1	0,0 - 0,05	Humus med sandinslag, följt av sandig grusig morän med stenar upp till 0,25 m stora, de flesta knytnävsstora. Klapperartat
	L2		
		Kommentar:	Grävd ca 0,1 m djup, övre stensikt borttaget. Rikligt med slagen flinta direkt under humussikt, i toppen av stenlager och mellan de övre stenarna. Tydlig konc. till rutans mitt och östra del. Avslag påträffades i små kluster, närmast vertikala positioner.
31	L1	0,0 - 0,12	Grusig sand med humösa inslag
	L2	0,12 - 0,15	Fin gulvit sand
		Kommentar:	
32	L1	0,0 - 0,15	Rödbrun grusig sand med stort humöst inslag i övre delen
	L2	0,15 - 0,3	Rödbrun sand med stenar och block
		Kommentar:	
33	L1	0,02 - 0,15	Humus med sandinslag, följt av sandig grusig morän med stenar upp till 0,25 m stora, de flesta knytnävsstora. Klapperartat
		Kommentar:	Fyndförekomst på samma lägstanivå och av samma karaktär som M30. Konc. av fynd i rutans västra och nordvästra del.
34	L1	0,0 - 0,15	Grov brun sand med humösa inslag
	L2	0,15 - 0,20	Grusig brun sand med mycket sten ca 0,02-0,1 m i diameter
		Kommentar:	
35	L1	0,0 - 0,2	Gulbrun medelfin sand med rötter
		Kommentar:	
36	L1	0,0 - 0,27	Ljus medelgrov sand
	L2	0,27 - 0,3	Steril sand
		Kommentar:	

Grävenhet	Lager	Mått (meter)	Beskrivning
37	L1	0,0 - 0,05	Grusig sand med många stenar
	L2	0,05 - 0,3	Gul brun sandig silt
		Kommentar:	
38	L1	0,0 - 0,27	Brun grusig sand med många stenar och mycket rötter
	L2	0,27 - 0,3	Gulbrun spräcklig grov sand
		Kommentar:	
39	L1	0,0 - 0,1	Gråbrun fin sand
	L2	0,1 - 0,2	Brun, spräcklig fin sand
		0,2	I söder berg som sluttar mot nordost
		Kommentar:	
40	L1	0,0 - 0,2	Ljusgrågul fin sand med fläckar av brun sand. Mycket rötter
	L2	0,2 - 0,23	Steril sand
		Kommentar:	
41	L1	0,0 - 0,13	Ljusbrunrå fin sand
	L2	0,13 - 0,17	Brun, spräcklig fin sand
		Kommentar:	
42	L1	0,0 - 0,13	Ljusbrunrå fin sand
	L2	0,13 - 0,17	Brun, spräcklig fin sand
		Kommentar:	
43	L1	0,0 - 0,13	Ljusbrunrå fin sand
	L2	0,13 - 0,16	Brun, spräcklig fin sand
		Kommentar:	
44	L1	0,0 - 0,2	Ljusgrågul fin sand med fläckar av brun sand. Mycket rötter.
		Kommentar:	
45	L1	0,0 - 0,05	Grå sand
	L2	0,05 - 0,15	Beige brun sand med enstaka inslag av stenar mindre än 0,05 m stora.
		Kommentar:	
46	L1	0,0 - 0,25	Ljusbrun sand med ett fåtal mindre sten, en del rötter
		Kommentar:	
47	L1	0,0 - 0,1	Gråbrun fin sand
		Kommentar:	
48	L1	0,0 - 0,2	Ljus brunrå fin sand
	L2	0,2 - 0,23	Brun, spräcklig fin sand
		Kommentar:	
49	L1	0,0 - 0,14	Ljusgrågul fin sand med fläckar av brun sand.
	L2	0,14 -	Berg
		Kommentar:	
50	L1	0,0 - 0,14	Ljusgrågul fin sand med fläckar av brun sand.
	L2	0,14 -	Berg
		Kommentar:	

Grävenhet	Lager	Mått (meter)	Beskrivning
51	L1	0,0 - 0,18	Gråbrun fin sand
		Kommentar:	
52	L1		Tidigare grävd
		Kommentar:	Förlagd i förundersökningsschakt, utgår.
53	L1	0,0 - 0,1	Gråbrun fin sand
	L2	0,1 - 0,13	Brun, spräcklig fin sand
		Kommentar:	
54	L1	0,0 - 0,08	Grå sand
	L2	0,08 - 0,15	Rödbrun lätt grusig sand
		Kommentar:	
55	L1	0,0 - 0,2	Ljusgrågul fin sand med fläckar av brun sand Mycket rötter
		Kommentar:	
56	L1	0,0 - 0,2	Ljusgrågul fin sand med fläckar av brun sand
		Kommentar:	
57	L1	0,0 - 0,25	Ljusbrun flammig sand med rötter
	L2	0,25 - 0,4	Rödbrun sand
		Kommentar:	
58			
		Kommentar:	Utgår. Dubbelförd. Beskriven i M68.
59	L1	0,0 - 0,15	Ljus sand, fåtal rötter och stenar
		Kommentar:	
60	L1	0,0 - 0,17	Ljusgrågul fin sand med fläckar av brun sand med humösa inslag och rötter
	L2	0,17 -	Berg
		Kommentar:	
61	L1	0,0 - 0,28	Gråbrun fin sand med fläckar av brun sand med mycket rötter
		Kommentar:	
62	L1	0,0-0,03	Mörk gråbrun humus sand
	L2	0,03-0,28	Fin gul brun sand med mycket rötter
		Kommentar:	
63	L1	0,0 - 0,18	Ljusgrågul sand med lite rötter
	L2	0,18 - 0,2	Steril sand
		Kommentar:	
64	L1	0,0 - 0,17	Ljusgrågul fin sand med fläckar av brun sand. En cirkel av gråare sand 4 cm djup i sydvästra delen. Rötter.
		Kommentar:	
65	L1	0,0 - 0,19	Gråbrun fin sand med ljusare inslag
	L2	0,19 - 0,22	Brungul grusig sand
		Kommentar:	
66	L1	0,0 - 0,09	Gråbrun fin sand
	L2	0,09 - 0,1	Fin gulvit sand med mörka fläckar
		Kommentar:	

Grävenhet	Lager	Mått (meter)	Beskrivning
67	L1	0,0 - 0,05	Grå sand
	L2	0,05 - 0,15	Beige brun sand med enstaka inslag av stenar mindre än 5 cm stora.
		Kommentar:	
68	L1	0,0 - 0,05	Grå sand
	L2	0,05 - 0,2	Beige brun sand med enstaka inslag av stenar mindre än 5 cm stora.
		Kommentar:	
69	L1	0,0 - 0,15	Ljusbrun sand med stor mängd rötter
		Kommentar:	
70	L1	0,0 - 0,24	Gråbrun fin sand med ljusare inslag
	L2	0,24 - 0,27	Gulbrun spräcklig grov sand med svallat material
		Kommentar:	
71	L1	0,0 - 0,25	Ljusbrun sand med ett fåtal mindre sten, en del rötter
		Kommentar:	
72	L1	0,0-0,12	Grå fin sand
	L2	0,12- 0,14	Gulbrun sand med fläckar av brun sand
		Kommentar:	
73	L1	0,0 - 0,2	Ljusgrågul sand med mkt rötter. Ett band av gulbrun sand i östvästlig riktning tolkat som störning
	L2	0,2 - 0,23	Steril sand
		Kommentar:	
74	L1	0,0 - 0,22	Gråbrun fin sand med fläckar av mörk brun sand med mycket rötter
		Kommentar:	
75	L1	0,0 - 0,13	Ljusbrun sand , större andel humus i de övre 5 cm
		Kommentar:	
76	L1	0,0 - 0,15	Ljusbrun sand, de övre 5 cm med större humöst inslag
		Kommentar:	Stor mängd fynd, främst i övergången mellan humösa och mineraljord.

