

Kulturmiljöanalys Lindome – Lindome, Kålleröd, Råda och Mölndals socknar, Mölndal och Härryda kommuner

Arkeologisk utredning – steg 1



Kulturmiljöanalys Lindome – Lindome, Kålleröd, Råda och Mölndals socknar, Mölndal och Härryda kommuner

Arkeologisk utredning – steg 1

Lina Håkansdotter och Thomas Johansson

Kulturmiljöanalys Lindome – Lindome, Kålleröd, Råda och Mölndals socknar, Mölndal och Härryda kommuner
Arkeologisk utredning – steg 1

Rapport 2024:05

© Rio Göteborg Natur- och kulturkooperativ 2024

Frivilligt uppdrag

Lämningsnummer: L2024:941 m fl

Beställare: Nektab

Projektnummer: G2404

Projektansvarig: Petra Aldén Rudd

Fältansvarig: Thomas Johansson

Övrig personal: Lina Håkansdotter, Alexander Jonsson

För personalens meriter hänvisas till Rio Göteborg Natur- och kulturkooperativs hemsida

Fältarbetstid: 2024-03-15, 2024-03-18, 2024-03-20

Arkiv: Rio Göteborg Natur- och kulturkooperativ

Foton: Där fotograf ej anges är bilder tagna av fältpersonalen

Omslagsbild: Vy över den södra delen av planerad ledningssträcka Lindome Syd.

Kartor och situationsplaner: Framställda av Rio Göteborg Natur- och kulturkooperativ med data från Fornsök och Lantmäteriet (medgivandeavtal © Lantmäteriet Dnr R50321710_140001, GSD-Terrängkartan efter Lantmäteriets Öppna data, CC0 Creative commons)

Redigering och layout: Sara Lyttkens, Berglund Lyttkens AB

Rio Göteborg Natur- och kulturkooperativ

Slakthusgatan 8 A

415 02 GÖTEBORG

www.riogbg.se

kontakt@riogbg.se

INNEHÅLL

Sammanfattning.....	5
Utredningsområdet.....	6
Tidigare fynd och undersökningar.....	7
Syfte.....	7
Metod.....	7
Undersökningresultat.....	8
Antikvarisk bedömning.....	13
Lindome Syd.....	13
Lindome Nord.....	13
Källor.....	14
Bilagor.....	15
<i>Bilaga 1. Översikt över de planerade ledningssträckorna med befintliga fornlämningar.....</i>	<i>16</i>
<i>Bilaga 2. Översikt över planerade ledningssträckor Lindome Nord.....</i>	<i>17</i>
<i>Bilaga 3. Översikt över planerade ledningssträckor Lindome Syd.....</i>	<i>18</i>
<i>Bilaga 4. Resultat inom området för planerade ledningssträckor Lindome Nord.....</i>	<i>19</i>
<i>Bilaga 5. Resultat inom området för planerade ledningssträckor Lindome Syd.....</i>	<i>20</i>
<i>Bilaga 6a. Alternativa sträckningar, Ledning 1, inom Lindome Nord enligt samrådsunderlaget</i>	<i>21</i>
<i>Bilaga 6b. Alternativa sträckningar, Ledning 2, inom Lindome Nord enligt samrådsunderlaget.....</i>	<i>21</i>

Kulturmiljöanalys Lindome – Lindome, Kållerød, Råda och Mölndals socknar, Mölndal och Härryda kommuner

Arkeologisk utredning – steg 1

Sammanfattning

På uppdrag av Nektab har Rio Göteborg Natur- och kulturkooperativ utfört en kulturmiljöanalysutredning längs planerad ledning i Lindome och Tulebo-området i Lindome, Kållerød, Råda och Mölndals socknar, Mölndal och Härryda kommuner, Västra Götalands län. Kulturmiljöanalysen föranleddes av planering för tilltänkt ny linje för nätkoncession för ledning längs med sträckningar mellan station Lindome och ny station Råvekärr, och station Lindome och station Sinnatorp. Projektet genomfördes som en arkeologisk utredning steg 1 (frivilligt uppdrag).

Området som berörs utgörs av flera förslag till ledningssträckningar uppdelat på två områden; Lindome Syd (Sinnatorp-Lindome) och Lindome Nord (Lindome-Råvekärr och Lindome-XL8). De tänkta ledningssträckningarna är i nuvarande planeringsskede uppdelat i flera olika sträckningsalternativ (Bilaga 3, 6a-b).

Miljön i området utgörs av omväxlande åker- och ängsmark och kuperad skog, våtmarker och blockrik terräng. Inom de olika sträckningsalternativen finns ett flertal sedan tidigare kända fornlämningar och övriga kulturhistoriska lämningar (se Tabell 1). Samtliga lämningar besöktes och bedömdes i samband med utredningen. Under utredningens gång påträffades en fornlämning som inte var känd sedan tidigare inom Lindome Syd. Denna utgörs av en stensättning (L2024:941) och registrerades efter avslutat fältarbete i Fornreg.

Utöver de ovan nämnda lämningarna identifierades elva potentiella boplatzlågen, varav tio på Lindome Syd en på Lindome Nord, i samband med utredningen. Merparten av dessa är belågna i åker- och ängsmark och rekommenderas, om de berörs av fortsatt projektering, bli föremål för en arkeologisk utredning steg 2 då de bedöms ha viss arkeologisk potential.

Utifrån resultatet från arkeologisk utredning steg 1 rekommenderar Rio Göteborg att utpekade delar av det planerade ledningsområdet blir föremål för en arkeologisk utredning steg 2, i syfte att undersöka huruvida fornlämningar ej synliga ovan mark kan finnas inom de utpekade potentiella boplatzlågena. Vidare rekommenderar Rio Göteborg att hänsyn i möjligaste mån visas samtliga berörda övriga kulturhistoriska lämningar.

Rio Göteborg bedömer inte att någon av sträckningsalternativen är att föredra, alternativt bör undvikas, ur kulturmiljösynpunkt.

Utredningsområdet

Området som ingår i denna kulturmiljöanalys omfattar en längd av 26 kilometer med en bredd om 100 meter. Totalytan är därmed cirka 260 hektar. Området är uppdelat i Lindome Syd och Lindome Nord. Inom dessa två uppdelningar finns det flera sträckningsförslag/möjliga ledningskorridorer, som alla utreddes (Bilaga 1–3 samt 6a-b). Området ligger mellan 24 och strax över 100 meter över havet. För 12 000 år sedan var havsnivån cirka 40 meter över dagens nivå och med det var stora delar av området strandbundet och utgjorde en skärgårdsmiljö. För cirka 7000 år sedan var dalgången i Dvärred torrlagd.

Miljön varierar inom de olika stäckningarna. Längst i söder finns uppodlade dalgångar i och kring Lindomeån. Här finns gamla by- och gårdsbildningar, exempelvis Dvärred, Knipered och Greggered. Norr om detta område tar ett vidsträckt berg- och myrmarksområde vid. Flera sjöar finns i området av vilka Hårsjön och Tulebosjön är de största. Kring Tulebosjön finns även marker som odlats i historisk tid. I den nordvästra delen avslutas ledningsförslagen vid Peppared i Östra Balltorp. Här passerar sträckningen över Kålleredbäckens dalgång. Historiskt har området varit gränsland mellan Sverige och Danmark och en gång gick denna gräns vid Dvärred. Numera är länsgränsen mellan Halland och Västra Götalands län belägen cirka 2,5 kilometer söder om Sinntorp, som är den sydligaste delen av Lindome syd. De utredda ledningsgatorna löper genom flera socknar: I söder finns Lindome socken, i mittendelen av området finns Kållered socken, i nordöst Råda socken och i nordväst Mölndals socken.

Fornlämningsmiljön är i söder präglad av boplatser från stenålder och historiska by- och gårdstomter. Den monumentala hällkistan i Dvärred (L1969:4849) är en cirka 3500 år gammal gravanläggning, som har gett namn åt Dvärreds by och graven benämns i gamla källor som "dvärghuset" (Figur 1). Graven fungerade på medeltiden som gränsmärke mellan Halland och Västergötland. Flera fyndrika och väldokumenterade boplatser finns i denna del av området. Längs det östligaste sträckningsalternativet (Lindome Syd, alternativ 3) ligger L1969:4651, en fyndplats för flintredskap. Strax nordost därom ligger fyndplatsen L1969:4222, där det påträffades flera flintföremål under 1980-talet. Norrut längs sträckningen ligger fyndplatsen L1969:4295 i en skogbevuxen sluttning strax ovanför åkermark. Platsen karaktäriseras av en åkerterass strax nedanför berghällen, och har varit uppodlad långt fram i modern tid. På platsen påträffades keramikfragment av förhistorisk karaktär. Längs en mindre grusväg längs Lindome Syd alternativ 2 ligger L1969:4276, i nära anslutning till de utpekade boplatslägena 7 och



Figur 1. Stenkammargraven L1969:4849, även känd som "Dvärgahuset".

8. L1969:4276 är dock registrerad som övrig kulturhistorisk lämning, och utgörs av en sten som rests i sen tid. Det västligaste sträckningsalternativet av Lindome Syd (Lindome-Sinntorp alternativ 1) passerar den i samband med fältinventeringen registrerade stensättningen L2024:941, samt boplatserna L1969:4270, L1969:4850 och L1969:4514.

Sträckningsalternativen för Lindome Nord berör i de sydligaste delarna (alternativ 2A-D) L1969:7838, en kolningsanläggning som registrerats som möjlig fornlämning. På platsen skall det enligt äldre uppgifter ha funnits kolningsgropar. Dessa var vid fältbesök inte möjliga att återfinna. Lite längre norrut passerar sträckningsalternativen 2A-D fyndplatsen L1968:4833, där det på 1960-talet i en brant, blockrik terräng påträffades keramik i en grotta. I höjd med den västliga förgreningen (alternativ 1B, 2A, 2D) passeras en enligt belägen stensättning (L1968:2121) i närheten av gården Tågåkarr.

Tidigare fynd och undersökningar

Ett fåtal arkeologiska undersökningar har tidigare genomförts i eller i nära anslutning till olika delar av de aktuella ledningskorridorerna. I Östra Balltorp genomförde Arkeologerna en utredning steg 1 av en längre sträcka inför Trafikverkets arbete med järnvägsplan Almedal–Mölndal (Rosén & Alexandersson 2022). Det nordligaste utpekade boplatsläget inom ramarna för denna utredning ligger inom det område som omfattades av den utredningen. Det har dock enligt tillgängligt underlag aldrig genomförts någon sökschaktgrävning inom området.

I Dvärred genomfördes år 2013 och 2016 arkeologiska utredningar steg 1 och 2 inför anläggandet av en deponi (Lindman 2013, Lindman 2016). Utredningarna utfördes av Arkeologerna (Riksantikvarieämbetet) och resulterade i att en boplatz, L1959:3098 registrerades. Ytan som registrerades ligger nedanför en brant klippvägg hörande till berget Rännareflåg. På platsen hittades fynd av slagen flinta på en höjd av 55 meter över havet. Höjden medger att platsen skulle kunna varit nyttjad under den äldsta delen av stenåldern.

Den nordostligaste delen av det aktuella ledningsområdet tangerar ett område, Kullbäckstorp, inom vilket arkeologer från Bohusläns Museum/Västra Götalandsregionen genomförde en arkeologisk utredning steg 1 inom Kvarnbacken Kroken (Rolöf 2014). Under denna utredning registrerades inga nya lämningar. Vid Stretered, alldeles väster om Tulebosjön, undersöktes år 2000 vad som visade sig vara lämningarna av 132 så kallade kokgropar (L1969:6808). Dessa låg samlade i rader och tolkas som en "kultplats" från yngre bronsålder/äldre järnålder. Även om platsen ligger en bit utanför föreliggande utredningsområde är det värt att notera förekomst av sådan plats.

Syfte

Syftet med utredningen är att på Nektabs uppdrag genomföra en fältinventering, bedöma arbetsföretagets påverkan på befintliga fornlämningar, samt att identifiera ytor med arkeologisk potential lämpliga för eventuell vidare utredning. Utredningens resultat skall även kunna användas som planeringsunderlag för företagaren och Länsstyrelsen. I avgränsningssamråd om MKB som Länsstyrelsen i Västra Götaland upprättat inför projekteringen av de olika sträckningsalternativen anges att det i ett första skede behöver genomföras en kulturmiljöanalys som beskriver befintliga kulturmiljövärden och analyserar verksamhetens miljöeffekter och påverkan på dessa värden.

Ellevio har också inom ramarna för samrådsunderlaget gjort bedömningar av de olika alternativens påverkan på kulturmiljövärden inom området för att kunna bedöma alternativens påverkan på kulturmiljön. Denna är föredömligt gjord och pekar ut samtliga lämningar inom sträckningarnas utbredning, samt närliggande fornlämningar. Bedömningen som Rio Göteborg Natur- och kulturkooperativ gör av de nedan nämnda platser och objekt utgår endast från kulturhistoriska hänsyn.

Metod

En översiktlig arkiv- och kartstudie har utförts. Det tillgängliga digitala historiska materialet som kan nås via Lantmäteriets databas visar att utredningsområdet till största del utgörs av utmark till de många kringliggande byar och gårdsenheterna i området. Det äldsta kartmaterialet, som visar enskilda ytor, härrör från 1700-talets slut och framåt. Kartornas beskaffenhet rör olika former av skiften och delningar, hemmansklyvningar och stängsel-

åtgärder, inget utöver det sedvanliga, och som brukar vara brukligt i liknande områden. Dalgångarna längs med vattendragen i den södra och östra delen av områdena är välhävda i kartmaterialet.

Den arkeologiska utredningen genomfördes genom en fältinventering där samtliga fornlämningar och övriga kulturhistoriska lämningar inom ledningsträckans område besöktes och bedömdes. Därtill fältgranskades ytor som skulle kunna utgöra platser för fornlämningar. Dessa platser valdes ut utifrån parametrar såsom läge i terrängen, höjden över havet och fornlämningsbild i området.

Undersökningsresultat

Efter fältdelen av utredningen kom flera ytor att noteras som intressanta ur arkeologisk synpunkt. Dessa redovisas nedan i två tabeller, en för befintliga lämningar och en utifrån de utpekade områdena (Figur 2–6, Bilaga 4–5). Fältdelen av utredningen resulterade även i nyregistrering av en tidigare okänd fornlämning, stensättningen L2024:941 (Figur 7).

För L1969:4270, en boplats som är angiven som undersökt och borttagen, bör ytan åter undersökas. Platsen är utgrävd under en period när underökningar genomfördes på ett rudimentärt sätt. Möjligheten att påträffa boplatzlämningar vid platsen kan vara goda.

Tabell 1. Bedömning av befintliga lämningar inom utredningsområdet samt inom vilket av de planerade sträckningsalternativen de ligger:

Lämning	Inom sträckningsalternativ	Registrering i Forssök	Förslag på åtgärd
L1969:4651 Fyndplats för flinta	Lindome Syd Alternativ 3	Övrig kulturhistorisk lämning	Arkeolog bör närvara vid arbete inom denna yta.
L1969:4270 Boplats	Lindome Syd Alternativ 1	Fornlämning – undersökt och borttagen	Arkeolog bör närvara vid arbete inom denna yta. Se tabell ovan.
L1969:4782 Boplats	Lindome Syd Alternativ 1	Fornlämning	Se tabell nedan.
L1969:4514 Boplats	Lindome Syd Alternativ 1	Fornlämning	Undvik om möjligt. Arkeolog bör närvara vid arbete inom denna yta. Se tabell ovan.
L1969:4849 Stenkammargrav	Lindome Syd Alternativ 1	Fornlämning	Undvik ingrepp.
L1969:4850 Boplats	Lindome Syd Alternativ 1	Fornlämning	Undvik om möjligt. Arkeolog bör närvara vid arbete inom denna yta. Se tabell ovan.
L1969:4222 Fyndplats för flinta	Lindome Syd Alternativ 3	Övrig kulturhistorisk lämning	Arkeolog bör närvara vid arbete inom denna yta.
L1969:4295 Fyndplats för keramik	Lindome Syd Alternativ 3	Övrig kulturhistorisk lämning	Arkeolog bör närvara vid arbete inom denna yta.
L1969:4276 Sentida rest sten	Lindome Syd Alternativ 3	Övrig kulturhistorisk lämning Fornlämningsliknande lämning	Ingen antikvarisk åtgärd. Dock kan hänsyn tas vid arbete i närheten.
L1969:7838 Kolningsanläggning	Lindome Nord Alternativ 2A-D	Möjlig fornlämning	Ingen antikvarisk åtgärd. Gick inte att finna vid fältbesök.
L1968:2121 Stensättning	Lindome Nord Alternativ 1B, 2A, 2D	Fornlämning	Ingen antikvarisk åtgärd. Dock kan hänsyn tas vid arbete i närheten.
L1968:4833 Fyndplats för keramik	Lindome Nord Alternativ 2A-D	Övrig kulturhistorisk lämning	Arkeolog bör närvara vid arbete inom denna yta. Se tabell ovan.

Tabell 2. Tabell över samtliga fornlämningar och områden aktuella för vidare arkeologisk utredning, samt inom vilka planerade stäckningsalternativ de ligger:

Objekt	Inom sträckningsalternativ	Beskrivning	Förslag på åtgärd
L2024:941 Stensättning	Lindome Syd Alternativ 1	Nyfynd av en grav i form av en stensättning. Beläget på skogbevuxet bergskrön. Belägen 56 m.ö.h.	Fornlämningen har registrerats i Fornreg. Fortsatt undersökning behövs om lämningen berörs.
Boplatsyta 1	Lindome Syd Alternativ 1	Flack, glest skogbevuxen slänt som sluttar mot söder. Belägen 50 m.ö.h. Historisk betesmark, stengärdesgård.	Arkeologisk utredning/sökschaktsgrävning
Boplatsyta 2	Lindome Syd Alternativ 1	Flack, glest skogbevuxen yta, sluttar mot S. Belägen 45 m.ö.h.	Arkeologisk utredning/sökschaktsgrävning/ provgropsgrävning
Boplatsyta 3	Lindome Syd Alternativ 2	Långsträckt flack dalgång med platåer. Ängsmark. Belägen mellan 25–30 m.ö.h.	Arkeologisk utredning/sökschaktsgrävning
Boplatsyta 4 L1969:4270	Lindome Syd Alternativ 1	I åkermark öster om impediment. Absolut närhet till boplatsen L1969:4782 som ligger i väst. Belägen 37 m.ö.h.	Arkeologisk utredning/sökschaktsgrävning
Boplatsyta 5 L1969:4850, L1969:4849, L1969:4514	Lindome Syd Alternativ 4	Inom de tre lämningarnas utbredning. Väg och ängs/åkermark. Sluttande mot dalgång i norr. Belägen cirka 43 m.ö.h.	Arkeologisk utredning/sökschaktsgrävning
Boplatsyta 6	Lindome Syd Alternativ 2	Plan mark/åkerhage. Öster om bergsbrant. Lätt stigning i söder. Mellan 28–30 m.ö.h.	Arkeologisk utredning/sökschaktsgrävning
Boplatsyta 7	Lindome Syd Alternativ 2	Åker/ängsmark omgivet av glest skogbevuxen sydsluttning. Platåläge, cirka 37 m.ö.h.	Arkeologisk utredning/sökschaktsgrävning
Boplatsyta 8 L1959:3098	Lindome Syd Alternativ 2	Skyddad gip i gränsen mellan igenväxande åkermark och skogbevuxen sluttning med klippöverhäng i söderläge. Belägen 52 m.ö.h. Har utgjort sand/grustag i historisk tid?	Arkeologisk utredning/sökschaktsgrävning/ provgropsgrävning
Boplatsyta 9	Lindome Syd Alternativ 3	Åker- och ängsmark. Platåläge i svag sydsluttning. Belägen 54 m.ö.h.	Arkeologisk utredning/sökschaktsgrävning
Boplatsyta 10 L1969:4295	Lindome Syd Alternativ 3	Skogsplantering i sydöst sluttning. Platåer. Belägen 22 m.ö.h.	Arkeologisk utredning/sökschaktsgrävning/ provgropsgrävning
Boplatsyta 11	Lindome Syd Alternativ 3	Område sydväst om fornlämningen L1968:2022. Ängsmark i svag östsluttning. Belägen 14 m.ö.h.	Arkeologisk utredning/sökschaktsgrävning
Boplatsyta 12 L1969:4222	Lindome Nord Alternativ 2B, 2C	Svag platå i åkermark. Belägen 15 m.ö.h.	Arkeologisk utredning/sökschaktsgrävning
Boplatsyta 13 L1968:4833	Lindome Nord, Alternativ 1A, 1B, 2A, 2B, 2C, 2D	Brant sydsluttning med klippor och block. Delar av myrmark. Belägen 45–51 m.ö.h.	Arkeologisk utredning/ provgropsgrävning



Figur 2. Utpekad boplatsyta 1 längs den västra delen av planerad ledningssträcka Lindome Syd.



Figur 3. Utpekad boplatsyta 3 längs den västra delen av planerad ledningssträcka Lindome Syd.



Figur 4. Utpekad boplatsyta 6 längs den västra delen av planerad ledningssträcka Lindome Syd.



Figur 5. Utpekad boplatsyta 7 längs den västra delen av planerad ledningssträcka Lindome Syd.



Figur 6. Utpekad boplatsyta 12 längs den östra delen av planerad ledningssträcka Lindome Syd.



Figur 7. Den nyregistrerade stensättningen L2024:941, belägen den västra delen av planerad ledningssträcka Lindome Syd.

Efter utredningens färdigställande tillkom ett mindre område i en av de planerade sträckningsalternativen, beläget mellan boplatsyta 1 och 3. Även denna yta skulle kunna utgöra ett gott boplatsläge med viss arkeologisk potential. Skulle denna yta komma att beröras av vidare exploatering föreslår Rio Göteborg att den blir föremål för arkeologisk utredning/sökschaktsgrävning.

Antikvarisk bedömning

Rio Göteborg Natur- och kulturkooperativ rekommenderar i första hand att ingrepp i fornlämning i möjligaste mån undviks i den mån det går. Skulle valda sträckningsalternativ medföra att stolpar placeras inom någon av de utpekade områdena med arkeologisk potential rekommenderar Rio Göteborg att påverkade områden blir föremål för vidare arkeologisk utredning. Om så är fallet måste ansökan om tillstånd till ingrepp göras hos länsstyrelsen.

Lindome Syd

Baserat på den sammanvägda bilden av hur det planerade arbetsföretaget påverkar kulturmiljön inom ledningsområde Lindome Syd förordar Rio Göteborg i första hand det östligaste sträckningsalternativet, Alternativ 3. Detta sträckningsalternativ framstår ur kulturmiljösynpunkt som det mest lämpliga. Rio Göteborg framhåller särskilt vikten av att undvika den påverkan på fornlämningsmiljön som en planerad ledningsträcka skulle innebära för stenkamargraven L1969:4849. Skulle exempelvis ledningsstolpar placeras inom fornlämningens närhet skulle det innebära både visuell och fysisk påverkan. Även Alternativ 3 innebär att fornlämningar påverkas, men i mindre utsträckning än de alternativ som finns i västra delen av föreslagna sträckningsområdena. Om Alternativ 3 inte är möjlig kan även Alternativ 2 vara lämpligt.

Lindome Nord

Baserat på den sammanvägda bilden av hur det planerade arbetsföretaget påverkar kulturmiljön inom ledningsområde Lindome Nord anser Rio Göteborg att de olika sträckningsalternativen är relativt likvärdiga. Rio Göteborg bedömer inte att någon av sträckningsalternativen är att föredra, alternativt bör undvikas, ur kulturmiljösynpunkt.

Fornlämningar är skyddade enligt 2 kap i kulturmiljölagen (KML) och genom miljöbalkens generella hänsynsregler, där stor vikt läggs vid hänsyn till kulturlämningar och kulturmiljöer. Ansökan om ingrepp i lämningar lämnas till Länsstyrelsen. För fornlämningar gäller att de förutom själva lämningen även omges av ett så kallat fornlämningsområde. Fornlämningsområdet utgörs av ett så stort område på marken som behövs för att bevara fornlämningen och ge den tillräckligt utrymme med hänsyn till dess art och betydelse. Detta innebär även att påverkan på upplevelsen av fornlämningen kan vara av vikt för bedömningen av ingreppet.

Källor

Litteratur

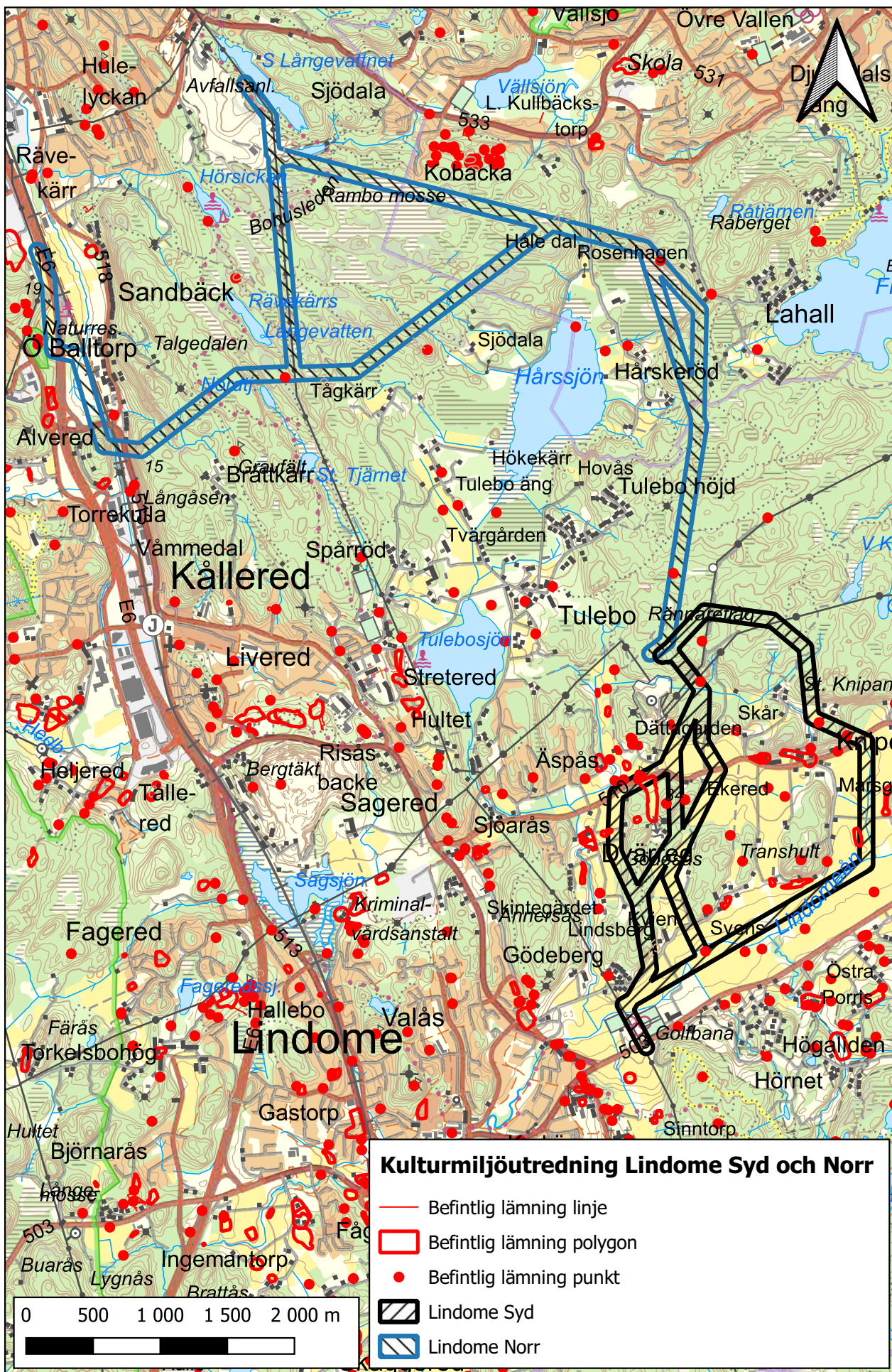
Lindman, Gundela	2013	Arkeologisk utredning för deponi i Dvärred, steg 1. Västra Götalands län, Halland, Mölndals kommun, Lindome socken, Dvärred 4:15. Mölndal 2013.
Lindman, Gundela	2016	Fornlämningar i Dvärred, Lindome. Stenåldersfynd och en hällkista. Rapport 2016:46, Arkeologisk utredning. Västra Götalands län, Västergötland, Mölndals kommun, f.d. Halland, Lindome socken, Dvärred 4:2 med flera. Mölndal 2016.
Nordqvist, Bengt	2005	Kultplatsen i Stretered. Västergötland, Kållereds socken, Stretered 1:1, RAÄ 34, 77:2 och 85. Arkeologisk förundersökning och slutundersökning. Riksantikvarieämbetet UV-Väst rapport 2005:1. Mölndal 2005.
Rolöf, Magnus	2014	Norra Kvarnbacken och Kroken. Utredning inom två områden i Kullbäckstorp. Arkeologisk utredning. Kullbäckstorp 1 :4, 1 :7, 2 :14 m. fl. Råda socken, Härryda kommun. Bohusläns museum Rapport 2014 :27. Uddevalla 2014.

Digitala källor

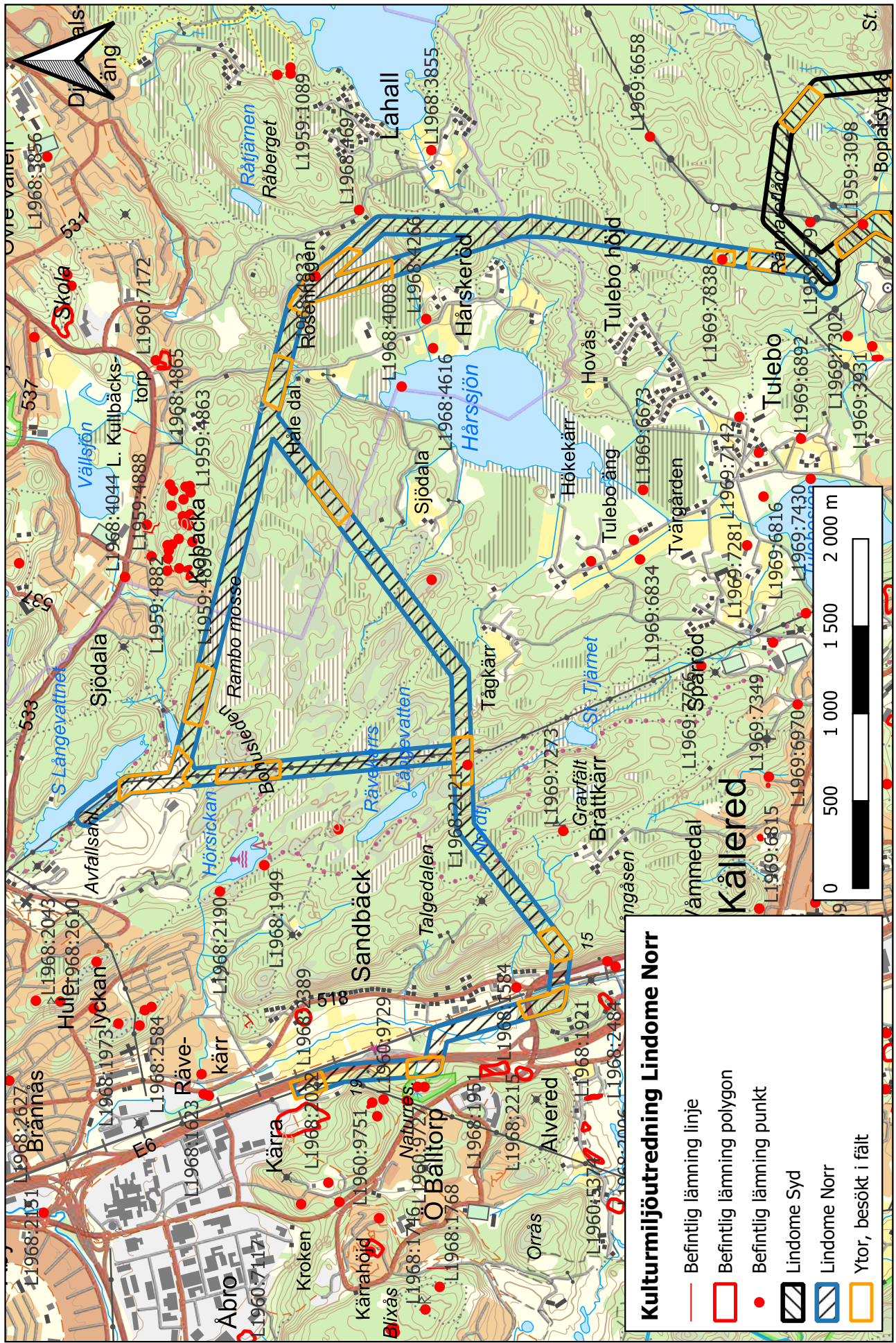
Fornsök	2024	app.raa.se/open/fornsok/
Ellevio AB (publ).	2023a	Ny 145 kV ledning mellan ny planerad station Lindome och station Sinntorp i Mölndals kommun, Västra Götalands län. Samrådsunderlag. Samråd enligt 6 kap. 27-32 §§ miljöbalken, inför ansökan om nätkoncession för linje. November 2023.
Ellevio AB (publ).	2023b	Nya 145 kV ledningar mellan station Lindome och station Råvekärr samt station Lindome och ledning XL8, Mölndals och Härryda kommuner, Västra Götalands län. Samrådsunderlag. Avgränsningssamråd enligt 6 kap 27-32 § miljöbalken, inför ansökan om nätkoncession för linje. December 2023.
Lantmäteriet, historiska kartor	2024	https://www.lantmateriet.se

Bilagor

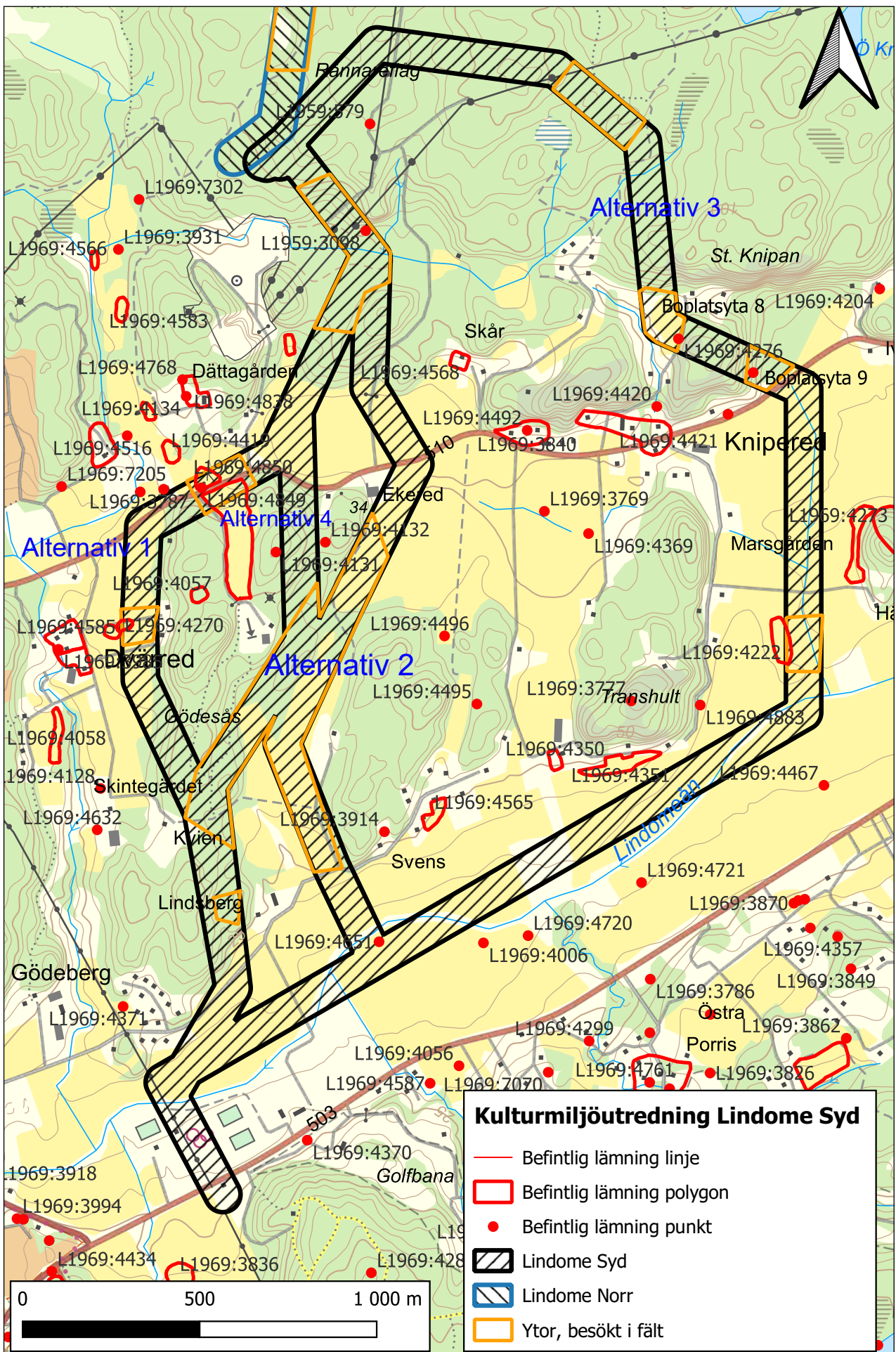
Bilaga 1. Översikt över de planerade ledningsträckorna med befintliga fornlämningar. Skala 1:40 000.



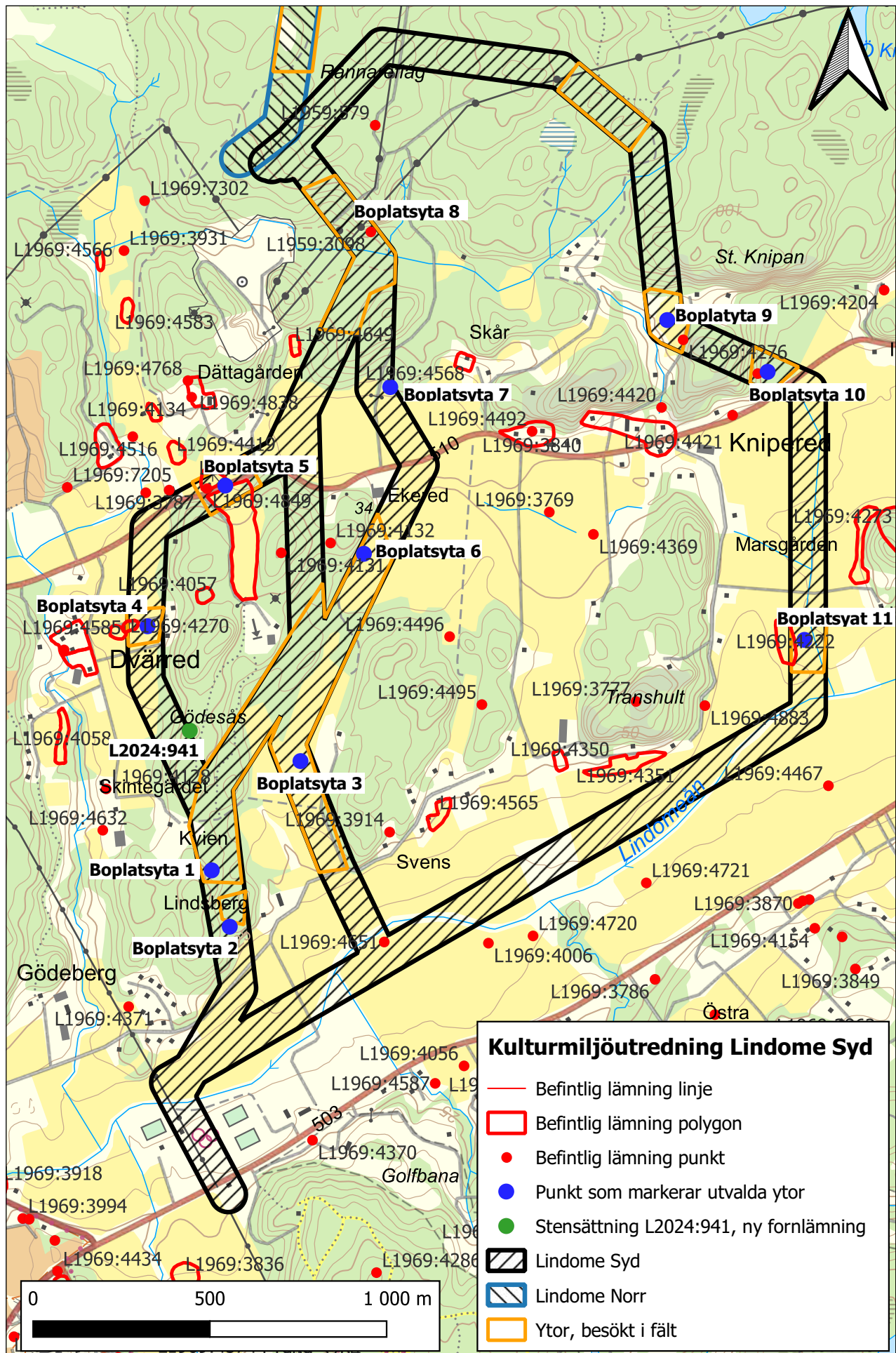
Bilaga 2. Översikt över planerade ledningssträckor Lindome Nord. Skala 1:30 000.



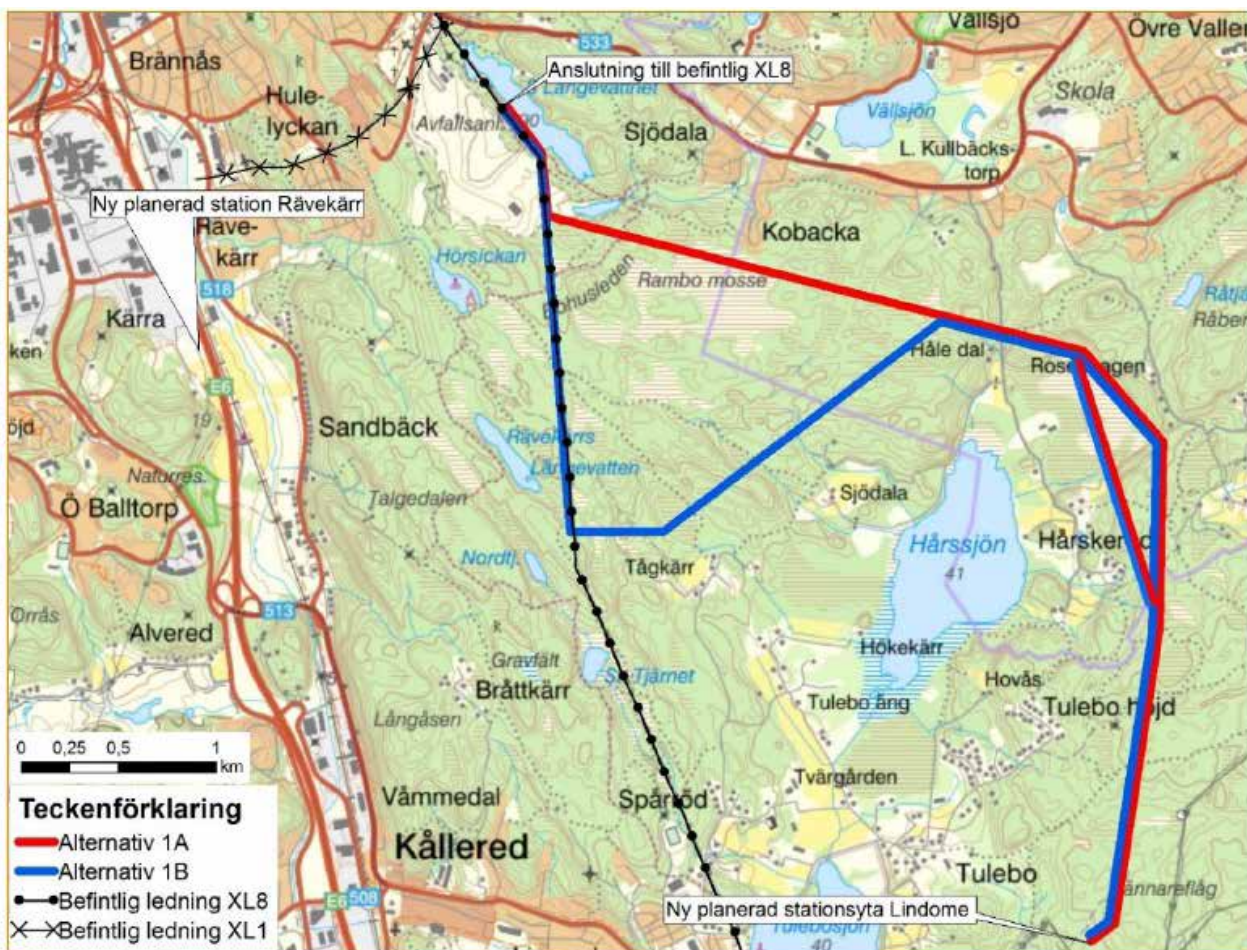
Bilaga 3. Översikt över planerade ledningssträckor Lindome Syd. Skala 1:15 000.



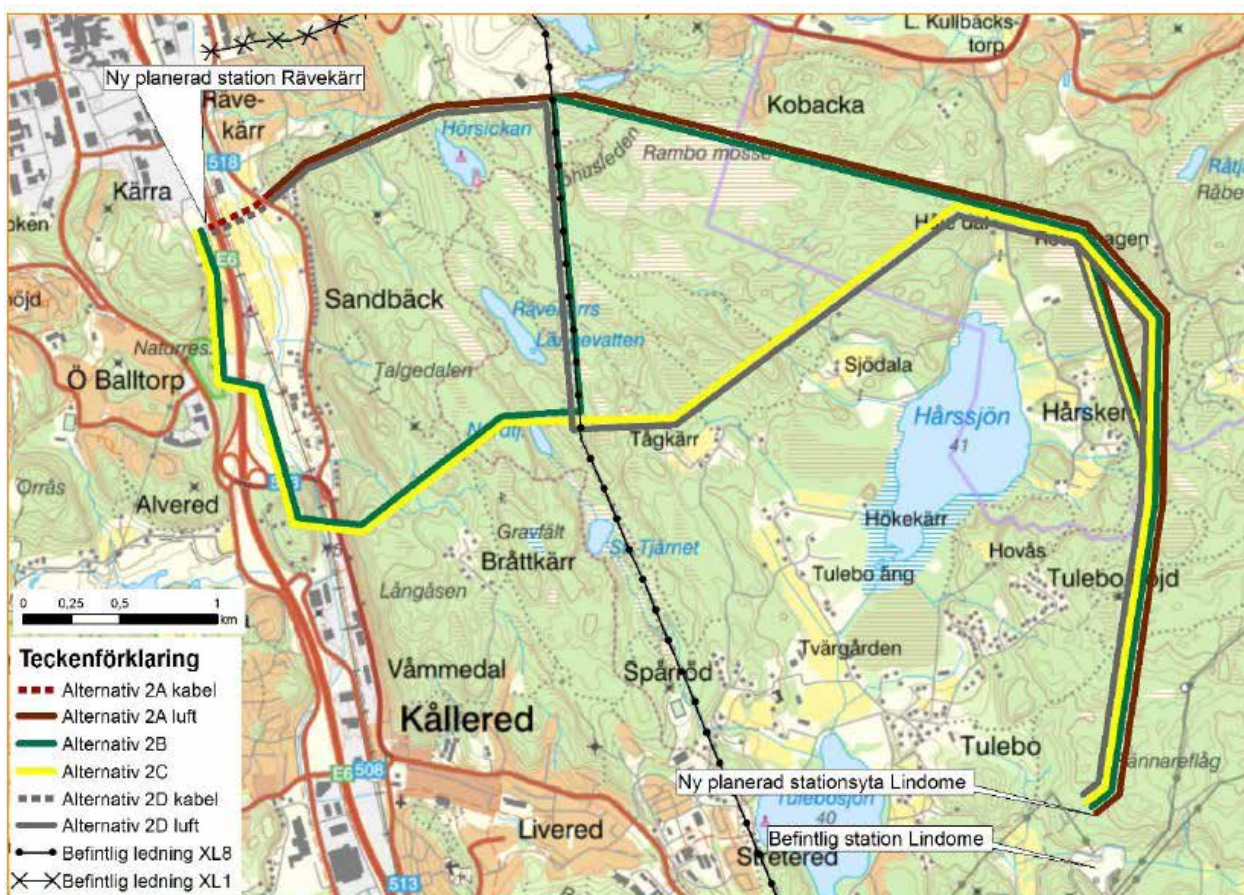
Bilaga 5. Resultat inom området för planerade ledningssträckor Lindome Syd.
Skala 1:15 000.



Bilaga 6a-b. Alternativa sträckningar, Ledning 1 (ovan) och Ledning 2 (nedan) inom område Lindome Nord enligt samrådsunderlaget (Ellevio 2023b).



Figur 20. Alternativa sträckningar ledning 1, anslutningspunkt befintlig XL8 – ny station Lindome



Figur 21. Alternativa sträckningar ledning 2, Ny station Rävекärr – Ny station Lindome

