

L1969:1130 (Göteborg 15:1) inom Sandarna 13:6, Göteborgs socken och kommun

Arkeologisk undersökning

Populärvetenskaplig sammanfattning

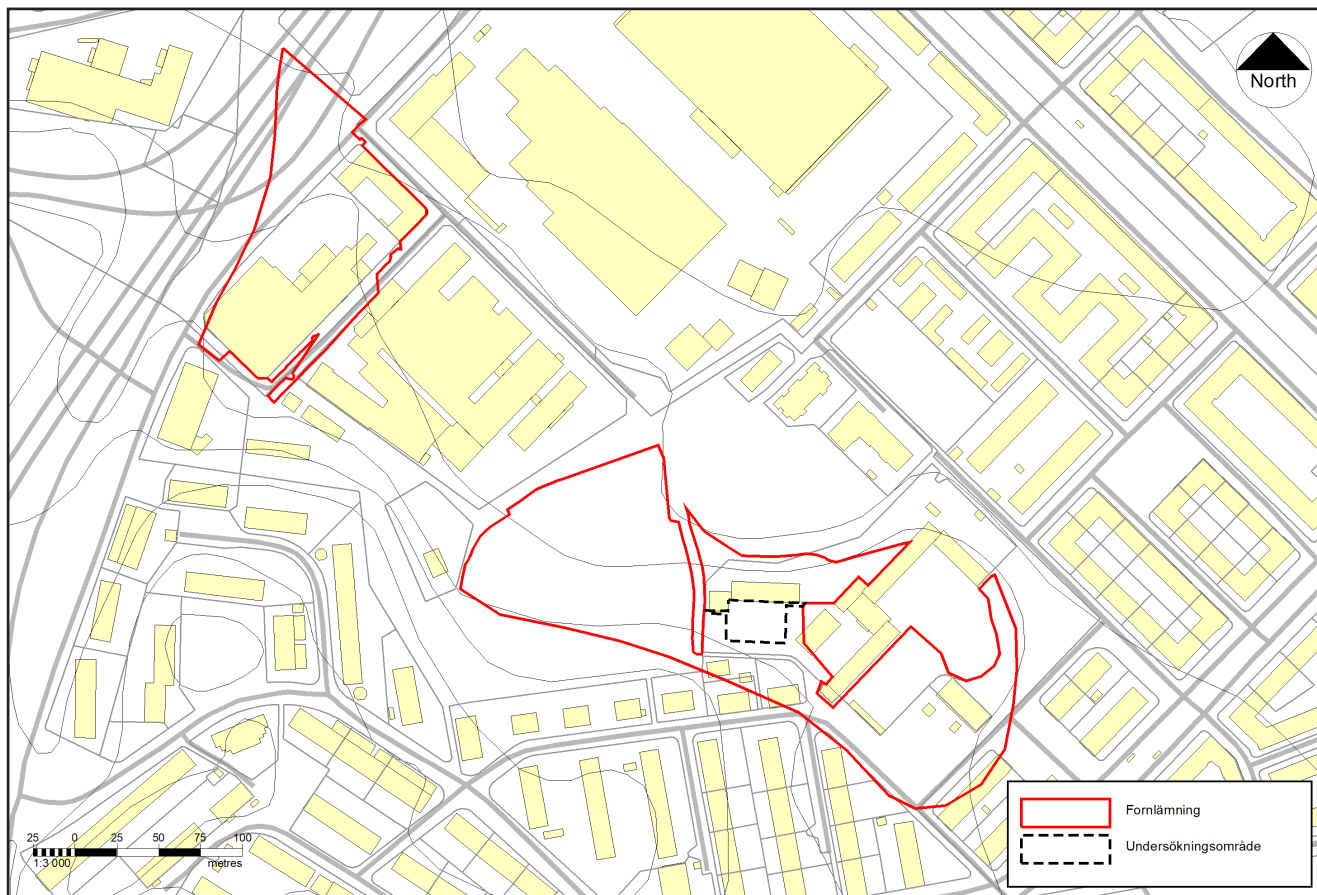




Läget för fornlämningen vid Sannaskolan i Göteborgs kommun.

Arkeologisk undersökning vid Sannaskolan

Under juni och juli 2021 utförde Rio Göteborg Natur- och kulturkooperativ en arkeologisk undersökning inför tillbyggnad av Sannaskolans gymnastiksal. Undersökningen omfattade en mindre del av den så kallade Sandarnaboplatsen (L1969:1130 eller Göteborg 15:1). Vid undersökningen påträffades slagen flinta från äldre stenålder och slagen flinta och keramik från yngre stenålder. Dessutom påträffades förhistoriska anläggningar i form av härdar, kokgropar, stolphål och kulturlager.

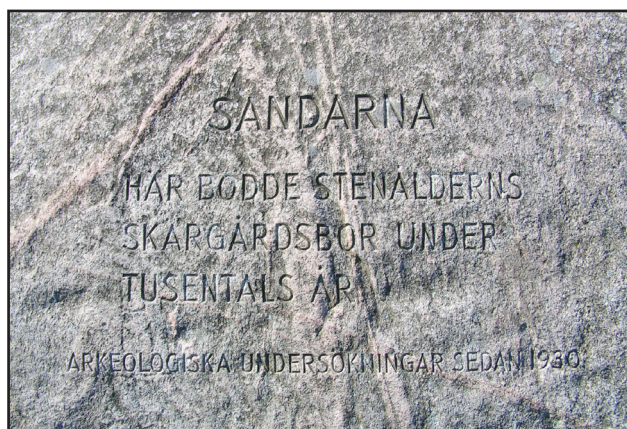


Det aktuella undersökningsområdet markerat med streckad svart linje.

Arkeologiska undersökningar sedan 1930

Sandarnaboplatsen är en stor fornlämning och sträcker sig från Karl Johansgatan i nordväst till Sannaskolan i sydöst. Den sammanlagda ytan är cirka 70 000 kvadratmeter, eller motsvarande knappt tio fotbollsplaner. För hundra år sedan var det aktuella området fortfarande relativt lantligt, men kom med tiden att rymma industribyggnader, skola, bostäder och en mindre park.

Sandarnaboplatsen har, sedan den först upptäcktes 1913, undersökts av arkeologer vid ett flertal tillfällen (1930, 1942, 1965, 1973, 1987, 2007, 2015, 2016, 2017, 2018, 2019, 2020 och 2021). I anslutning till Sannaskolan har undersökningar utförts 1987, 2015, 2016, 2017 och 2021.



Minnesmärke inristat i en uppstickande berghäll, belägen cirka 40 meter västnordväst om den nu undersökta ytan.



Undersökningsområdet före den aktuella undersökningen.



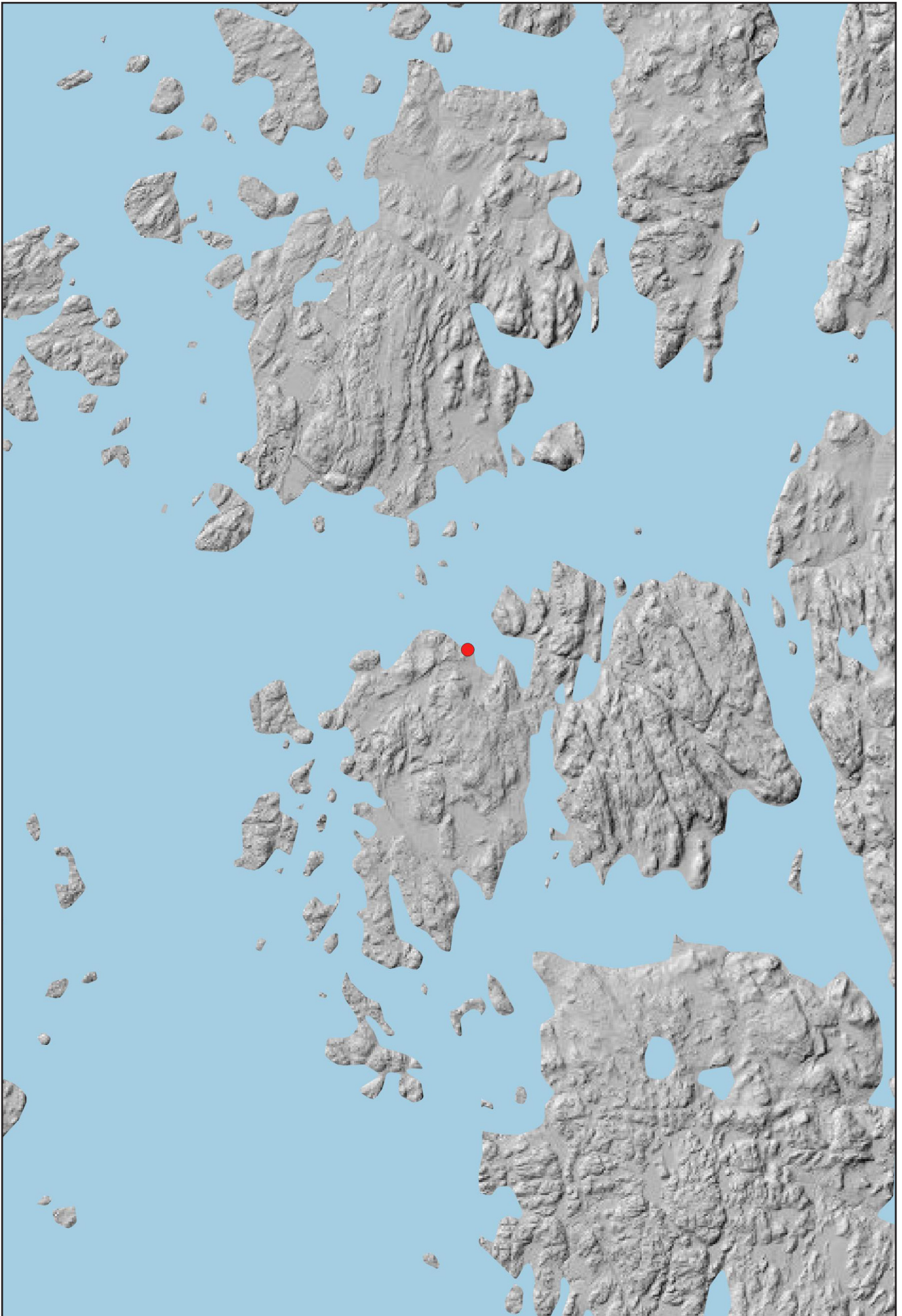
Undersökningsområdet efter det att matjorden tagits bort med hjälp av grävmaskin. I den borte änden av den avbanade ytan har meterrutor upptagits för hand i syfte att samla in fyndmaterial i form av slagen flinta och keramik. I den främre högra delen av bilden ses ett större kulturlager.

Sandarna under stenåldern

Utifrån studier av fyndmaterial från tidigare undersökningar, och dateringar av insamlat kol från främst härdar och kulturlager, vet vi att människor har bott och verkat inom Sandarnaboplatsen under en mycket lång tidsperiod, omfattande äldre och yngre stenålder, bronsålder och äldre järnålder (cirka 8500 f. Kr. – 400 e. Kr.). Boplatsen tycks dock varit mest använd under tiden kring 8500 – 3500 f. Kr., under de tidsperioder som inom arkeologin brukar kallas för mellanmesolitikum, senmesolitikum och tidigneolitikum. Denna bild har i mångt och mycket bekräftats i samband med undersökningen 2021. Bland de cirka 11 000 fynden från undersökningen finns bland annat pilspetsar, knivar och skrapor av flinta samt tidigneolitisk keramik. I samband med undersökningen påträffades även en mindre mängd benmaterial från stora och medelstora däggdjur samt ben från makrill.

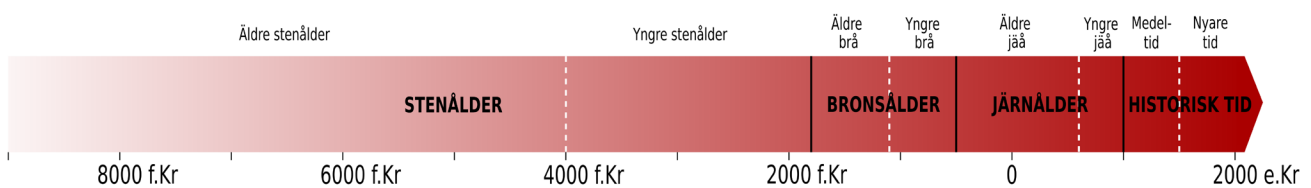


En mikrospånkärna från vilken långsmala flintor slagits för att användas till pilspetsar.



Fornlämningens läge i ett forntida skärgårdslandskap. Boplatsen har legat i ett skyddat läge för väder och vind, men samtidigt med goda möjligheter att ta sig runt med kanot eller båt i det omgivande landskapet.

Under de tidsperioder som varit föremål för undersökning vid Sannaskolan låg havet högre än idag, cirka 15-25 meter över dagens nivå. Boplatsen var då belägen vid en havsvik på den norra sidan av en större ö, och det område som idag utgör Göteborgs kommun kan beskrivas som ett större skärgårdsområde. Under mesolitisk tid levde man på jakt, fiske och insamling och senare under neolitisk tid introduceras jordbruket så sakteliga. Fyndmaterialet och boplatsytans strandnära belägenhet tyder på att jakten och fisket varit centralt för människorna som bodde på platsen. De härdar och kokgropar som påträffades vid den arkeologiska undersökningen kan kopplas till matlagning och behovet av värme och ljus. Stolphålen är rester efter någon typ av konstruktioner, kanske någon form av hydda eller hus. Kulturlagren har byggts upp av organiskt material som de människor som levde här har lämnat efter sig.



Administrativa uppgifter

Länsstyrelsens diarienummer: 431-53885-2020
 Projektledare och författare: Magnus von der Luft och Kalle Thorsberg
 Undersökningsår: 2021
 Län och socken: Västra Götalands län, Göteborgs socken
 Fornlämningsnummer: L1969:1130 (tidigare Göteborg 15:1)
 Undersökande organisation: Rio Göteborg Natur- och kulturkooperativ
 Exploatör: Lokalförvaltningen, Göteborgs Stad
 Fynden: förvaras hos Rio Göteborg Natur- och kulturkooperativ i väntan på fyndfördelningsbeslut
 Referens: L1969:1130 (Göteborg 15:1) inom Sandarna 13:6, Göteborgs socken och kommun. Arkeologisk undersökning. Rapport 2024:6.

Upphovsrätt, där inget annat anges, enligt Creative Commons licens CC BY. Villkor på <http://creativecommons.org/licenses/by/2.5/se>
 Redigering och layout: Cathrine Färnström, Rio Göteborg Natur- och kulturkooperativ

Fakta

Mellanmesolitikum	9000-6000 f. Kr.
Senmesolitikum	6000-4000 f. Kr.
Tidigneolitikum	4000-3300 f. Kr.

Kontaktuppgifter

Magnus von der Luft
 telefon 0709-599640
magnus.vonderluft@riogbg.se
www.riogbg.se