

# Helmershus 5:9

## Värnamo socken och kommun

Arkeologisk utredning – steg 2



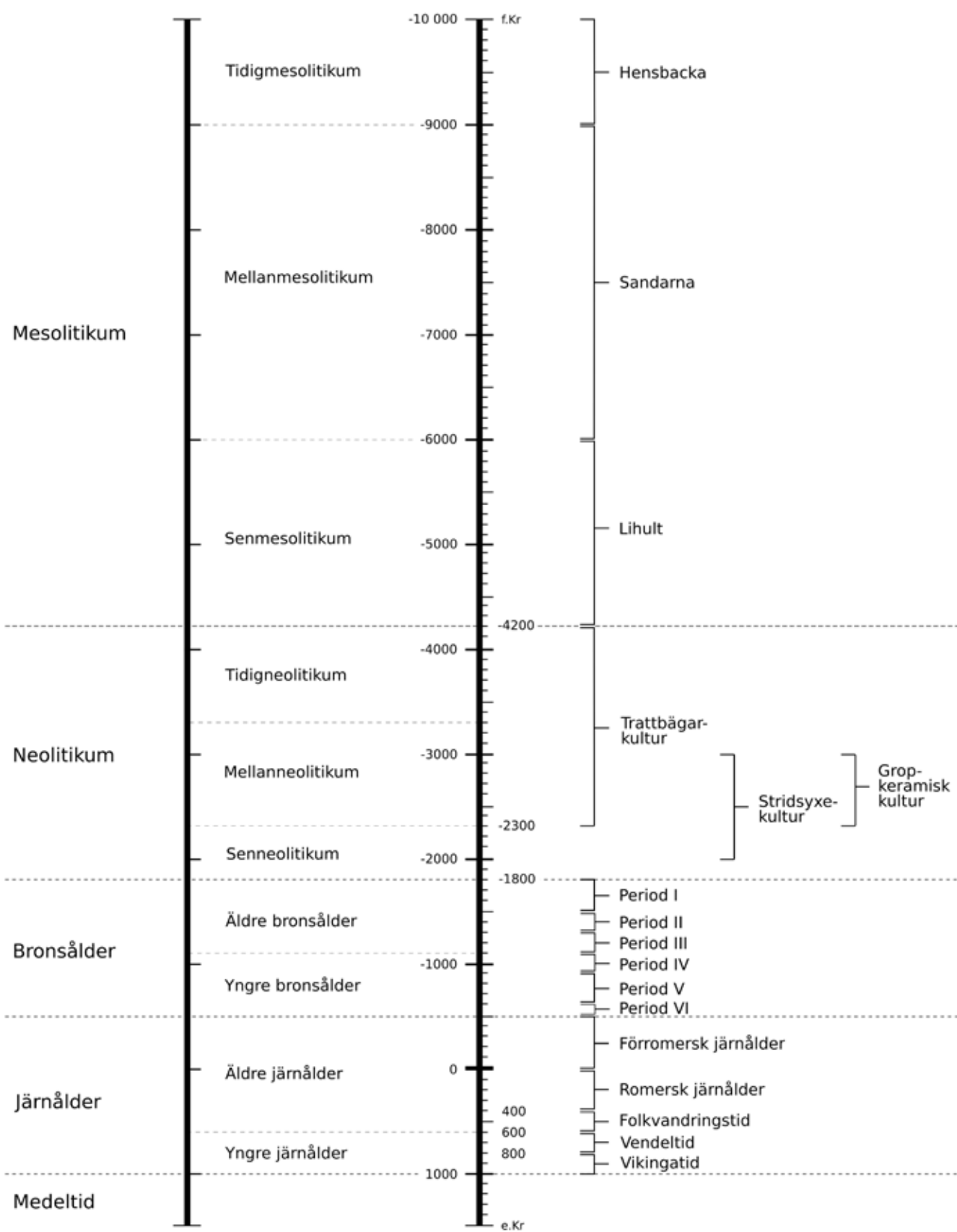


# Helmershus 5:9

## Värnamo socken och kommun

Arkeologisk utredning – steg 2

Magnus von der Luft och Victor Lundström





**Helmershus 5:9, Värnamo socken och kommun**  
**Arkeologisk utredning – steg 2**

Rapport 2025:13

© Rio Göteborg Natur- och kulturkooperativ 2025

Länsstyrelsebeslut dnr: 431-584-2025

Uppdragsnummer: 202500181

Lämningsnummer: L2025:2106, L2025:2107, L2025:2108, L2025:2109.

Fastigheter: Helmershus 5:9, Värnamo socken, Värnamo kommun, Jönköpings län

Belägenhet i SWEREF 99TM: Norr 6335433 m, Öst 441572 m

Höjd över havet: 153–169 meter

Beställare: Erik Axelsson

Projektnummer: G2502

Projektansvarig: Magnus von der Luft

Fältansvarig: Magnus von der Luft

Övrig personal: Victor Lundström

För personalens meriter hänvisas till Rio Göteborg Natur- och kulturkooperativs hemsida

Fältarbetstid: 2025-04-07 – 2025-04-10

Undersökningsområdets storlek: 7,6 hektar

Arkiv: Rio Göteborg Natur- och kulturkooperativ

Foton: Där fotograf ej anges är bilder tagna av fältpersonalen

Omslagsbild: Del av undersökningsområdet mot sydost

Kartor och situationsplaner: Framställda av Rio Göteborg Natur- och kulturkooperativ med data från FMIS och Lantmäteriet (medgivandeavtal © Lantmäteriet Dnr R50321710\_140001, GSD-Terrängkartan efter Lantmäteriets Öppna data, CC0 Creative commons).

Redigering och layout: Sara Lyttkens, Berglund Lyttkens AB

Rio Göteborg Natur- och kulturkooperativ

Slakthusgatan 8 A

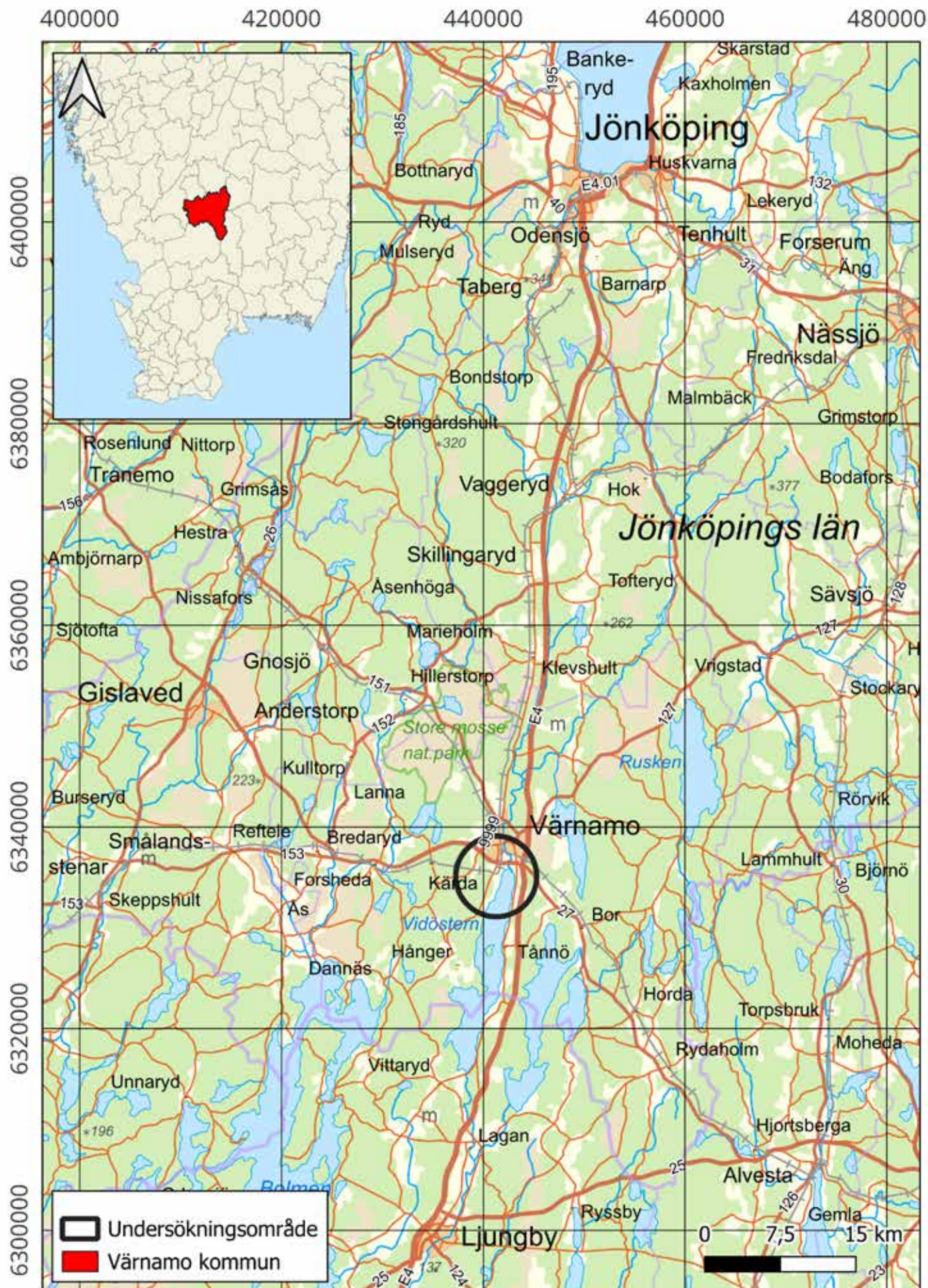
415 02 GÖTEBORG

[www.riogbg.se](http://www.riogbg.se)

[kontakt@riogbg.se](mailto:kontakt@riogbg.se)

# INNEHÅLL

Sammanfattning .....	1
Utredningsområdet .....	2
Tidigare fynd och undersökningar .....	2
Syfte .....	2
Metod .....	2
Undersökningsresultat .....	6
Fynd .....	6
Naturvetenskapliga analyser .....	6
Tolkning .....	13
Resultat gentemot undersökningsplanen .....	13
Antikvarisk bedömning .....	13
Källor .....	14
Bilagor .....	15
<i>Bilaga 1. Schakt-, provgrops- och anläggningsbeskrivningar .....</i>	<i>16</i>
<i>Bilaga 2. Vedartsanalys .....</i>	<i>21</i>
<i>Bilaga 3. <sup>14</sup>C-analys .....</i>	<i>23</i>



Figur 1. Utredningsområdet markerat med svart ring på översiktskarta. Skala 1:500000.

# Helmershus 5:9

## Värnamo socken och kommun

### Arkeologisk utredning – steg 2

#### Sammanfattning

På uppdrag av Länsstyrelsen i Jönköpings län har Rio Göteborg Natur- och kulturkooperativ genomfört en arkeologisk utredning – steg 2 inom fastigheten Helmershus 5:9 i Värnamo socken och kommun. Utredningen föranleddes av detaljplanearbete för bostäder. Fältarbetet utfördes under fyra dagar i april 2024.

Undersökningsområdet bestod utav en mindre och en större yta, där den mindre ytan utgjordes av åkermark och den större av åker- och hagmark. Utredningsområdet var sammanlagt 7,6 hektar stort. Inom den aktuella ytan upptogs 84 sökschakt med maskin och elva provgropar för hand. Endast i två av de upptagna grävheterna påträffades förhistoriska lämningar. Dessa utgjordes av två härdar/härdrester (L2025:2106 och L2025:2107).

Anläggningarna har <sup>14</sup>C-daterats till förromersk-romersk järnålder respektive romersk järnålder-folkvandringstid. Utöver de båda härdarna påträffades även två ensamliggande röjningsrösen (L2025:2108 och L2025:2109).

Härdarna och röjningsrösen har registrerats som övriga kulturhistoriska lämningar.

## Utredningsområdet

Utredningsområdet är beläget i nära anslutning till sjön Vidöstern, cirka 2,5 kilometer söder om Värnamo centrum, inom fastigheten Helmershus 5:9, Värnamo socken och kommun (figur 1). Utredningsområdet är 7,6 hektar stort, beläget cirka 153-169 meter över havet och består åker- och öppen ängsmark. I närhet till undersökningsområdet förekommer även två sträckningar av järnväg som går ovan mark (figur 2). Ur geologisk synpunkt utgörs utredningsområdet av morän med ett mindre parti med berg i dagen (figur 3, SGU 2025). Strax öster om undersökningsytorna finns inslag av glacial grovsilt (finsand), siltig lera, samt isävl-sediment av sand. I anslutning till sjön Vidöstern i öster, samt till sydväst om undersökningsområdet finns även sankmarksytor. Inom området ligger höjdiintervallet så att Fornbolmens mesolitiska strandmiljöer kunde komma att beröras (cirka 155 meter över havet). Inom utredningsområdet (figur 4) fanns inför den aktuella utredningen sex kända lämningar i Fornreg (2025), en hållristning i form av skålgropar (L1972:7786), fyra röjningsrösen (L2024:6760, L2024:6761, L2024:6762 och L2024:6789) och ett stenbrott (L2024:6790).

I utredningsområdets direkta närhet (cirka 500 meter) återfinns ytterligare lämningar i form av en boplat (L1972:7239), en fyndplats för en tjocknackig håleggad yxa samt stridsyxkeramik (L1972:7229), en fyndplats för skafthålsyxa och flintspjut (L1972:7515), en fyndplats för trindyxa, slipstenar och flintdolk (L1972:7215), en fyndplats för en håleggad flintyxa (L1972:6868), en fyndplats för två bitar bearbetad flinta (L1972:7123), en fyndplats för sot och skärvsten (L1972:7591), en fyndplats för flera stora flata stenar (L7592), en kvarn (L1972:7137), två husgrunder från historisk tid (L1972:7539 och L1972:7485), en färdväg (L2018:922), sex röjningsrösen (L2024:6753, L2024:6754, L2024:6755, L2024:6756, L2024:6757 och L2024:6759) och en övrigt i form av en järnvägsperrong (L2018:923).

Fyndplatsen L1972:7229 upptäcktes i samband med sandtäkt för Helmershus tegelbruk och har tolkats som resterna efter en grav från mellan-neolitisk tid (Lidén 1925, Bagge 1932). Utifrån ovanstående fornlämningsbild kunde det förväntas att inom utredningsområdet påträffa lämningar från mesolitisk tid in i sen historisk tid. Med en sådan hög frekvens av fornlämningar i det omkringliggande området ansågs därför chansen till att finna ytterligare, och möjligen intakta, lämningar som relativt goda, även om den intensivt brukade åkermarken samt byggnationen av ett järnvägsspår i direkt anslutning till undersökningsområdet säkerligen har bidragit till sin beskärda del av förstörelse.

## Tidigare fynd och undersökningar

Under oktober 2024 utfördes en arkeologisk utredning - steg 1 inom och i anslutning till det aktuella området (Berggren och von der Luft 2025). Vid detta tillfälle påträffades och registrerades tio röjningsrösen (L2024:6753-6757, L2024:6759-6762 och L2024:6789) och ett stenbrott (L2024:6790). Utöver de registrerade lämningarna identifierades två områden, Område 1 och 2, som potentiella boplatslägen.

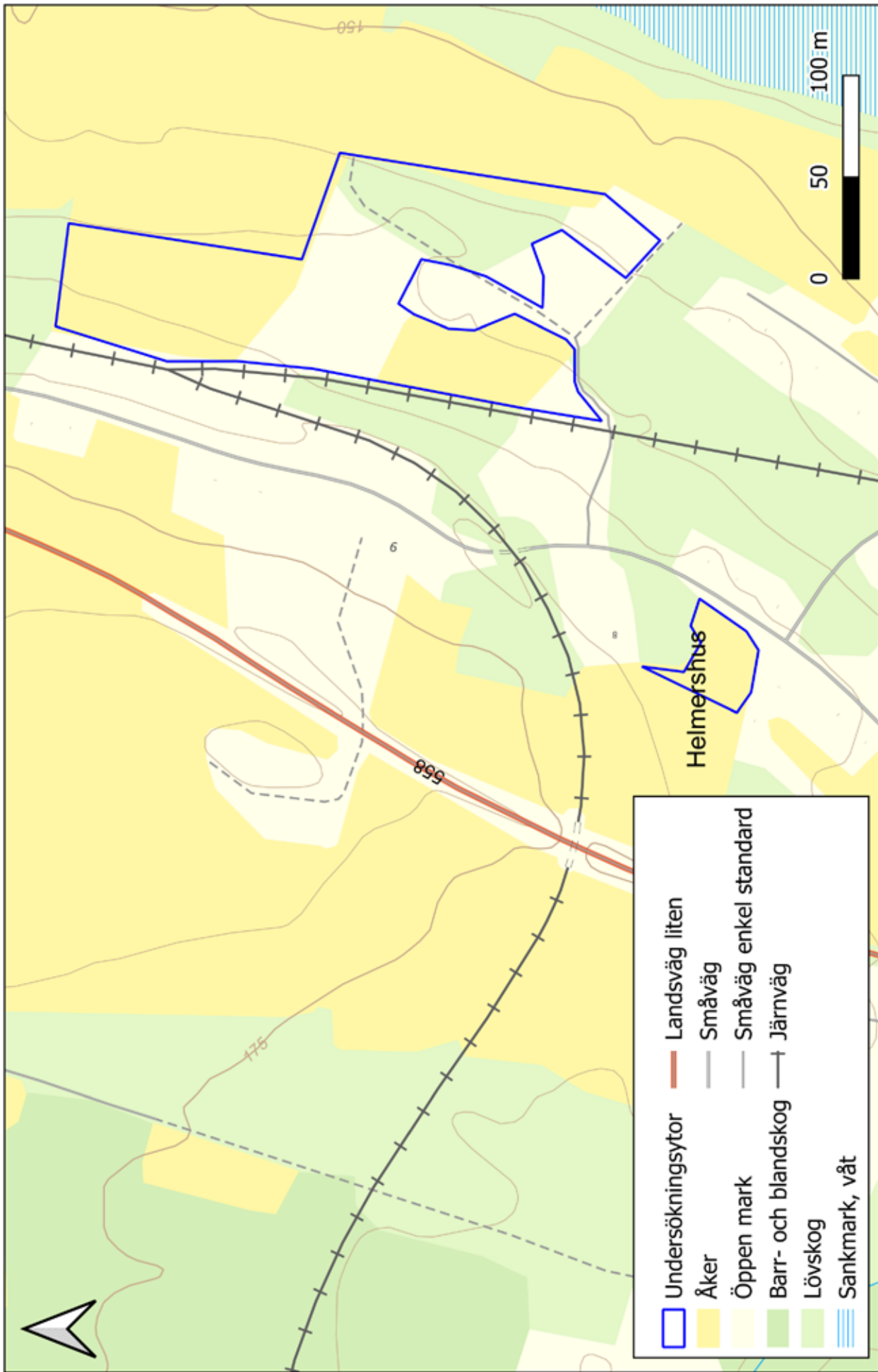
## Syfte

Syftet med den arkeologiska utredningen var att ta reda på om idag okända fornlämningar berördes av det planerade arbetsföretaget. Utredningen skulle även preliminärt avgränsa nyupptäckta fornlämningar inom området. Den arkeologiska utredningen skulle även identifiera, motivera och antikvariskt bedöma både kända och nyupptäckta fornlämningar samt övriga kulturhistoriska lämningar. Resultaten från utredningen skall kunna användas vid Länsstyrelsens fortsatta tillståndsprövning och utgöra underlag inför eventuella kommande arkeologiska åtgärder. Resultaten skulle även kunna användas som underlag i företagarens planering.

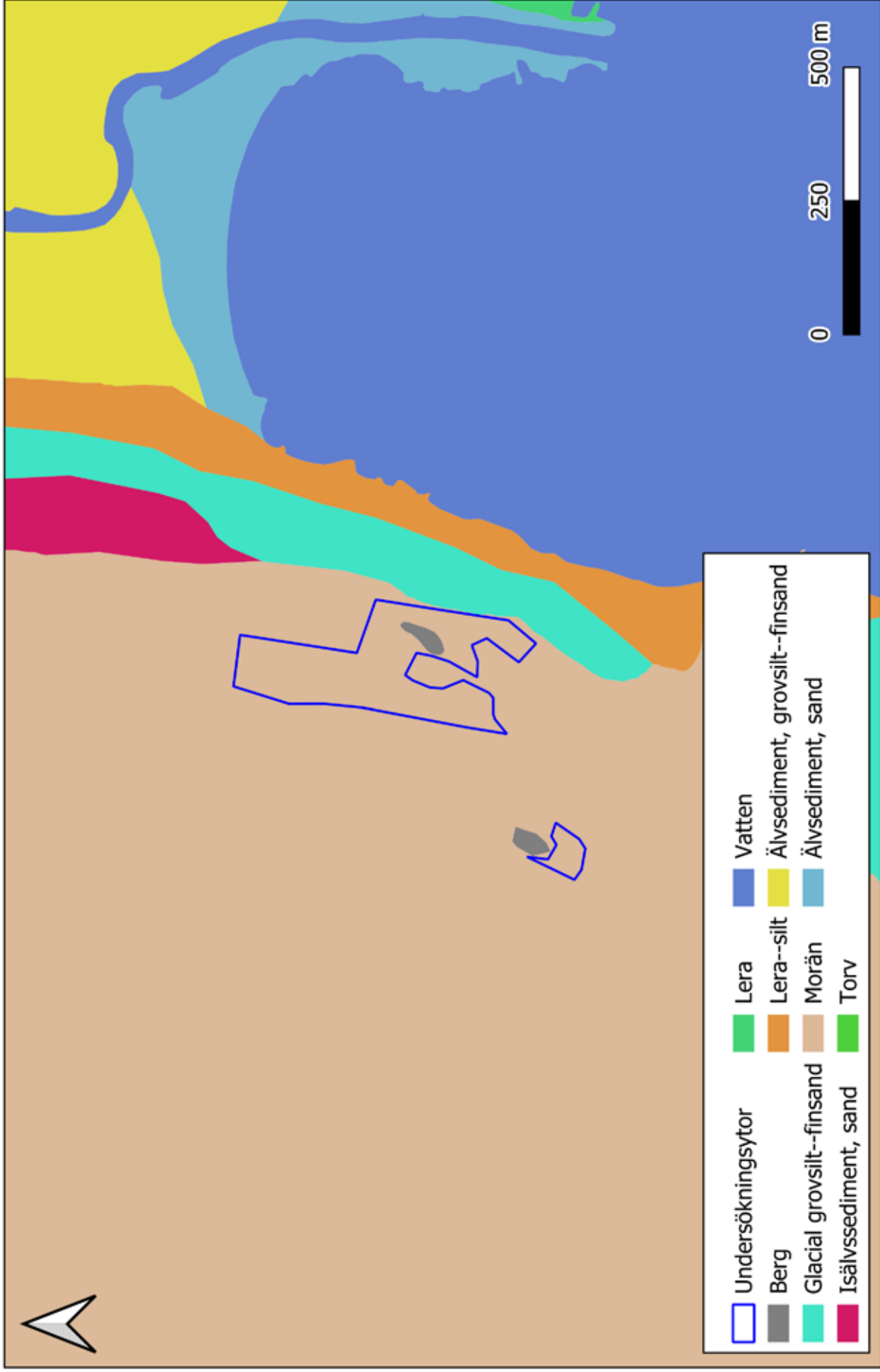
Utredningens målgrupp var i första hand Länsstyrelsen och företagaren Erik Axelsson. Resultaten skall även kunna användas av undersökare när en undersökningsplan för en arkeologisk förundersökning eller undersökning skall upprättas.

## Metod

Utredningen genomfördes huvudsakligen i form av sökschaktning, där schakten förlades med hänsyn till topografin och till iakttagelser gjorda under arkeologisk utredning - steg 1. Alla schakt och anläggningar mättes in



Figur 2. Utredningsområdena markerade på karta. Skala 1:5000.



Figur 3. Utredningsområdena markerade på jordartskartan från SGU. Skala 1:10000.



med RTK-GPS och dokumenterades med beskrivning och eventuellt med kompletterande fotografi. Anläggningar fotograferades i plan och dokumenterades både analogt och digitalt. Anläggningar som undersöktes vidare snittades och dokumenterades i profil med ritning, beskrivning och fotografi. Prover för vedartsbestämning och <sup>14</sup>C-datering insamlades från säkra kontexter i syfte att datera dessa.

## Undersökningsresultat

Totalt upptogs 84 schakt med maskin samt elva provgropar för hand (figur 5, bilaga 1). Samtliga schakt som grävdes med maskin lades i parallella rader. Varje schakt, per rad, lades med ett avstånd på cirka 15-25 meter ifrån varandra, och varje rad i sin tur med ett mellanrum på uppskattningsvis cirka 25-30 meter. Endast i två schakt påträffades lämningar efter förhistoriska aktiviteter, L2025:2106 i S3 och L2025:2107 i S54 (figur 5, 6 och 7). I båda fallen rörde det sig om härdar/härdbottnar. Anläggningarna dokumenterades i plan och i ena fallet i profil. Härden L2025:2106 (A1) var 0,7 meter i diameter och 0,1 meter djup (figur 8, 9 och tabell 1). Härden L2025:2107 (A2) var 2,0 x 1,2 meter stor (figur 10 och tabell 1).

Tabell 1. Nyupptäckta lämningar.

Lämningsnummer	Typ	Beskrivning	Antikvarisk bedömning
L2025:2106	Härd	0,7 m i diameter och 0,1 m djup. Kolprov insamlat för vedartsbestämning och datering.	Övrig kulturhistorisk lämning
L2025:2107	Härd	2,0 x 1,2 m stor. Kolprov insamlat för vedartsbestämning och datering.	Övrig kulturhistorisk lämning
L2025:2108	Röjningsröse	4,0 m i diameter och 0,2 m högt. Flackt.	Övrig kulturhistorisk lämning
L2025:2109	Röjningsröse	4,0 m i diameter och 0,5 m högt. Vålvt.	Övrig kulturhistorisk lämning

Från båda härdarna insamlades kolprov för vedartsbestämning och datering. Anläggningarna ligger cirka 250 meter ifrån varandra och har därför registrerats som ensamliggande härdar (Övriga kulturhistoriska lämningar). Provgroparna anlades i ett område med en känslig naturmiljö (äldre ekskog), där schaktning med maskin inte ansågs lämpligt (figur 5 och 11). Alla provgropar grävdes med spade och fick dimensioner på cirka 0,5 x 0,5 meter. Provgroparna anlades i en svagt sydväst-nordöstlig riktning med ett intervall på cirka 10-15 meter ifrån varandra. Varje provgrop mättes in i punktform med RTK-GPS och dokumenterades sedan analogt. Inga fynd påträffades i provgroparna.

I samband med schaktningen och provgropsgrävningen påträffades två röjningsrösen L2025:2108 (RR1) och L2025:2109 (RR2), vilka inte framkommit i samband med arkeologisk utredning - steg 1. Röjningsrösen var 4,0 respektive 4,0 meter i diameter och 0,2 respektive 0,5 meter höga (figur 5, tabell 1, 12 och 13). Dessa har registrerats i Fornreg som Övriga kulturhistoriska lämningar.

## Fynd

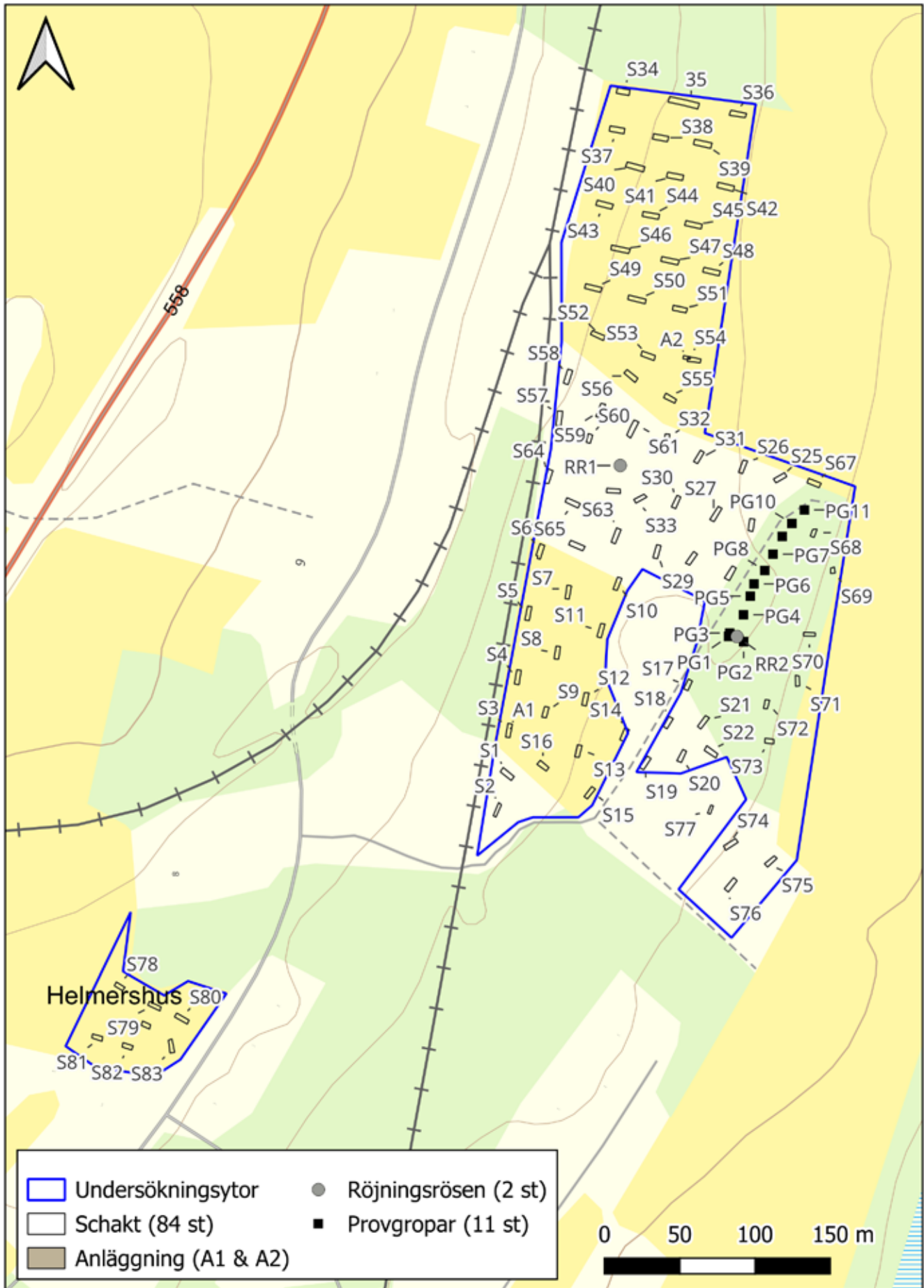
Inga fynd påträffades i samband med den nu aktuella utredningen.

## Naturvetenskapliga analyser

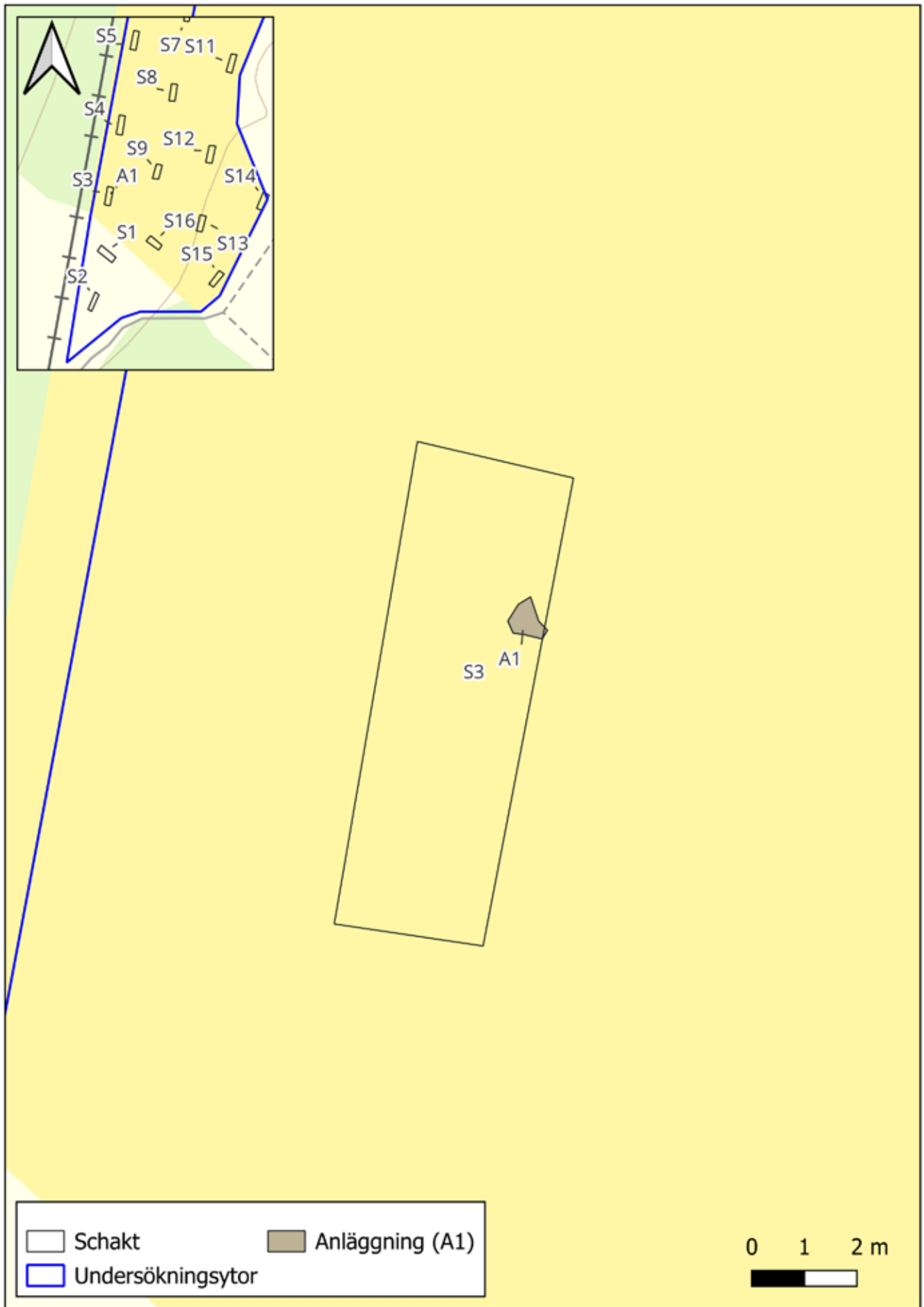
Från de två härdarna (L2025:2106 och L2025:2107) insamlades prover för vedartsbestämning och <sup>14</sup>C-datering. Proverna har vedartsbestämts av Vedlab och därefter daterats vid Tandemlaboratoriet vid Uppsala universitet (tabell 2, bilaga 2 och 3). Härdarna har daterats till förromersk-romersk järnålder respektive romersk järnålder-folkvandringstid.

Tabell 2. Sammanfattning av naturvetenskapliga analyser.

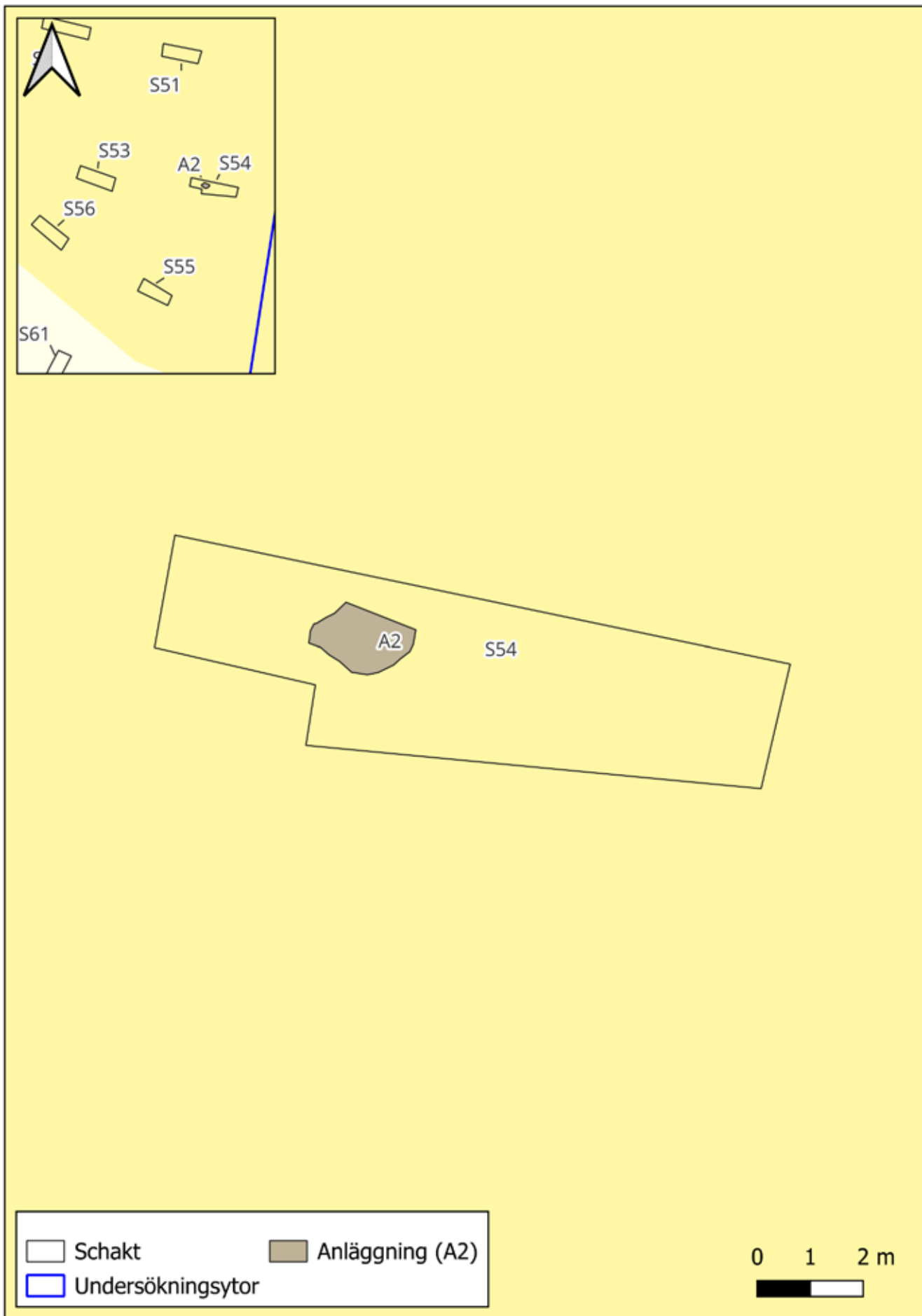
Prov nr	Kontext	Anläggningstyp	Vedartsanalys	Lab nr	BP	cal BC/AD
G2502:1	A1	Härd	Ek	Ua-88922	1950 +/- 30	35-13 BC, 4-131, 139-162, 189-201 AD
G2502:2	A2	Härd	Al	Ua-88923	1659 +/- 29	261-277, 339-438, 452-453, 461-477, 497-533



Figur 5. Utredningsområdena med schakt, provgropar och nyupptäckta lämningar markerade. Skala 1:3500.



Figur 6. L2025:2106 (A1) markerad på karta. Skala 1:100.



Figur 7. L2025:2107 (A2) markerad på karta. Skala 1:100.



Figur 8. Härden L2025:2106 (A1) i plan. Foto mot öster.



Figur 9. Härden L2025:2106 (A1) i profil. Foto mot öster.



Figur 10. Härden L2025:2107 (A2) i plan. Foto mot nordväst.



Figur 11. Miljöbild.



*Figur 12. Røjningsröset L2025:2108 (RR1). Foto mot nordnordost.*



*Figur 13. Røjningsröset L2025:2109 (RR2). Foto mot nordost.*

## **Tolkning**

Trots flertalet schakt framkom endast två förhistoriska anläggningar (L2025:2106 och L2025:2107). Båda tolkades som härdar och har genom insamlade kolprover daterats till perioden förromersk järnålder till folkvandringstid. Härdarna kan ses som en indikation, om än liten, på aktiviteter i närområdet under nämnda tid. Huruvida mer omfattande aktiviteter utförts i närområdet och i så fall var är i dagsläget svårt att svara på.

De båda nyupptäckta röjningsrösen (L2025:2018 och L2025:2109) visar tillsammans med de sedan tidigare registrerade röjningsrösen i närområdet (L2024:6753-6757, L2024:6759-6762 och L2024:6789) på ett delvis annorlunda bruk av de marker som idag utgörs av ängs- och hagmark. Huruvida den stenröjning som skett härrör från förhistorisk eller historisk tid är idag inte möjligt att säga.

## **Resultat gentemot undersökningsplanen**

Målet enligt Länsstyrelsens förfrågningsunderlag samt utförarens undersökningsplan var att utreda huruvida idag okända fornlämningar skulle komma att beröras av det planerade arbetsföretaget. Rio Göteborg Natur- och kulturkooperativ anser att det målet har uppfyllts.

## **Antikvarisk bedömning**

Efter avslutad arkeologisk utredning – steg 2 inom Helmershus 5:9 har fyra nya lämningar registrerats (L2025:2106-L2025:2109). De fyra nyupptäckta lämningarna har registrerats som Övriga kulturhistoriska lämningar.

## Källor

### *Litteratur*

- Bagge, Axel 1932 Några nyare enmansgravfynd i Statens historiska museum. Fornvännen 27.
- Berggren, Karin och von der Luft, Magnus 2025 Helmershus 5:9, Värnamo socken och kommun. Arkeologisk utredning – steg 1. Rapport 2025:6. Rio Göteborg Natur- och kulturkooperativ.
- Lidén, Oskar 1925 Värnamo för 4000 år sedan. Värnamo-orten i gången tid – minnesskrift i anledning av hembygds museets i Värnamo invigning den 6 juni 1925.

### *Digitala källor*

- Fornreg 2025 <https://app.raa.se/id/secure/fornreg/>
- SGU 2025 <https://apps.sgu.se/kartvisare/kartvisare-jordarter-25-100.html>

# Bilagor

## Bilaga 1. Schakt-, provgrops- och anläggningsbeskrivningar

Tabell 1. Fältbeskrivning av undersökningens schakt (S) och provgropar (PG).

Samtliga mått är angivna i meter.

ID	Längd x Bredd	Lagerbeskrivning	Kommentar
S1	3,5x9,0	0,0-0,50: Matjord 0,50-0,55: Gulbrun grusig sand med en del större stenar	Inga fynd eller anläggningar
S2	1,6x9,2	0,0-0,50: Matjord 0,50-0,60: Gulbrun grusig sand med en del stenar	Inga fynd eller anläggningar
S3	3,0x10,0	0,0-0,35: Matjord 0,35-0,55: Gulbrun grusig sand	Hård (A1). Diameter: 0,70; Djup: 0,1. Kolprov insamlat
S4	3,2-9,4	0,0-0,30: Matjord 0,30-0,35: Gulbrun grusig sand	Inga fynd eller anläggningar
S5	3,1x10,0	0,0-0,25: Matjord 0,25-0,35: Gulbrun grusig sand	Inga fynd eller anläggningar
S6	3,5x8,5	0,0-0,50: Matjord 0,50-0,60: Gulbrun sand med inslag av grus och lite lera.	Inga fynd eller anläggningar
S7	3,0x8,8	0,0-0,30: Matjord 0,30-0,35: Gulbrun grusig sand	Inga fynd eller anläggningar
S8	3,0x8,7	0,0-0,35: Matjord 0,35-0,50: Gulbrun siltig sand	Inga fynd eller anläggningar
S9	3,1x8,0	0,0-0,30: Matjord 0,30-0,40: Gulbrun sand	Inga fynd eller anläggningar
S10	3,0x8,5	0,0-0,40: Matjord 0,40-0,50: Rödbrun sand	Inga fynd eller anläggningar
S11	3,4x9,0	0,0-0,40: Matjord 0,40-0,50: Mörkbrunt till svart försumpningsskikt 0,50-0,60: Ljusgrå grusig sand	Inga fynd eller anläggningar
S12	3,1x9,1	0,0-0,40: Matjord 0,40-0,45: Rödbrun stenigt grus	Inga fynd eller anläggningar
S13	3,0x8,3	0,0-0,30: Matjord 0,30-0,35: Gulbrun stenigt grus	Inga fynd eller anläggningar
S14	3,0x8,0	0,0-0,40: Matjord 0,40-0,50: Gulbrun sand med grus	Inga fynd eller anläggningar
S15	2,9x8,6	0,0-0,50: Matjord 0,50-0,55: Rödbrun stenigt grus	Inga fynd eller anläggningar
S16	2,8x7,9	0,0-0,30: Matjord 0,30-0,35: Gulbrun grusig sand	Inga fynd eller anläggningar
S17	3,0x8,0	0,0-0,20: Matjord 0,20-0,30: Brun sand med grus	Inga fynd eller anläggningar
S18	3,2x8,0	0,0-0,25: Matjord 0,25-0,30: Brunt stenigt grus	Inga fynd eller anläggningar
S19	3,1x8,0	0,0-0,20: Matjord 0,20-0,30: Brun sand med grus	Inga fynd eller anläggningar
S20	2,7x9,0	0,0-0,20: Matjord 0,20-0,30: Brun sand med grus	Inga fynd eller anläggningar
S21	3,2x8,6	0,0-0,40: Matjord 0,40-0,50: Brun sand med grus	Inga fynd eller anläggningar
S22	3,3x10,0	0,0-0,60: Matjord 0,60-0,65: Rödbrun stenigt grus	Inga fynd eller anläggningar

ID	Längd x Bredd	Lagerbeskrivning	Kommentar
S23	9,5x3,7	0,0-0,20: Matjord 0,20-0,30: Brun sand med grus	Inga fynd eller anläggningar
S24	3,0x8,0	0,0-0,20: Matjord 0,20-0,30: Brun sand med grus	Inga fynd eller anläggningar
S25	3,2x8,0	0,0-0,35: Matjord 0,35-0,40: Rödbrunnt stenigt grus	Inga fynd eller anläggningar
S26	3,2x8,9	0,0-0,20: Matjord 0,20-0,25: Rödbrunnt stenigt grus	Inga fynd eller anläggningar
S27	3,0x10,6	0,0-0,20: Matjord 0,20-0,25: Rödbrunnt stenigt grus	Inga fynd eller anläggningar
S28	3,1x8,4	0,0-0,20: Matjord 0,20-0,25: Gulbrunt stenigt grus	Inga fynd eller anläggningar
S29	3,2x8,9	0,0-0,20: Matjord 0,20-0,25: Gulbrun sand	Inga fynd eller anläggningar
S30	3,3x8,3	0,0-0,20: Matjord 0,20-0,40: Brun sand	Inga fynd eller anläggningar
S31	3,0x8,0	0,0-0,50: Matjord 0,50-0,60: Rödgul siltig sand	Inga fynd eller anläggningar
S32	3,2x8,3	0,0-0,50: Matjord 0,50-0,60: Brun sand	Inga fynd eller anläggningar
S33	3,2x8,8	0,0-0,40: Matjord 0,40-0,50: Brungul siltig sand	Inga fynd eller anläggningar
S34	3,5x9,0	0,0-0,40: Matjord 0,40-0,60: Gul sand med grus och sten	Inga fynd eller anläggningar
S35	3,6x14,0	0,0-0,20: Matjord 0,20-0,40: Gulbrun sand med grus och sten	Inga fynd eller anläggningar
S36	3,6x14,0	0,0-0,35: Matjord 0,35-0,40: Brungul sand med sten	Inga fynd eller anläggningar
S37	3,6x8,0	0,0-0,30: Matjord 0,30-0,50: Gulbrun sand med grus och sten	Inga fynd eller anläggningar
S38	3,5x9,0	0,0-0,30: Matjord 0,30-0,40: Gulbrun sand med sten	Inga fynd eller anläggningar
S39	3,5x12,0	0,0-0,30: Matjord 0,30-0,40: Gulbrun sand med sten	Inga fynd eller anläggningar
S40	3,6x12,0	0,0-0,30: Matjord 0,30-0,50: Gulbrun sand med grus och sten. Spår av eventuellt dräneringsrör	Inga fynd eller anläggningar
S41	3,5x8,5	0,0-0,30: Matjord 0,30-0,40: Gulbrun sand med grus och sten	Inga fynd eller anläggningar
S42	3,5x11,0	0,0-0,20: Matjord 0,20-0,50: Gulbrun sand med sten	Inga fynd eller anläggningar
S43	3,5x10,5	0,0-0,30: Matjord 0,30-0,50: Gulbrun sand med sten	Inga fynd eller anläggningar
S44	3,0x12,0	0,0-0,30: Matjord 0,30-0,50: Gulbrun sand med sten	Inga fynd eller anläggningar
S45	3,2x13,0	0,0-0,20: Matjord 0,20-0,50: Gulbrun sand med sten	Inga fynd eller anläggningar
S46	3,0x14,0	0,0-0,40: Matjord 0,40-0,60: Gulbrun sand med sten	Inga fynd eller anläggningar
S47	3,0x11,0	0,0-0,45: Matjord 0,45-0,60: Gulbrun sand	Inga fynd eller anläggningar

ID	Längd x Bredd	Lagerbeskrivning	Kommentar
S48	3,1x12,0	0,0-0,30: Matjord 0,30-0,50: Brungul sand	Inga fynd eller anläggningar
S49	3,1x12,5	0,0-0,40: Matjord 0,40-0,60: Gulbrun sand med sten	Inga fynd eller anläggningar
S50	3,0x12,0	0,0-0,40: Matjord 0,40-0,50: Gulbrun sand med sten	Inga fynd eller anläggningar
S51	3,1x9,0	0,0-0,30: Matjord 0,30-0,40: Gulbrun sand	Inga fynd eller anläggningar
S52	3,0x8,5	0,0-0,30: Matjord 0,30-0,40: Gulbrun sand	Inga fynd eller anläggningar
S53	3,0x10,0	0,0-0,40: Matjord 0,40-0,50: Gulbrun sand med sten	Inga fynd eller anläggningar
S54	3,4x11,8	0,0-0,55: Matjord 0,55-0,65: Gulbrun fin sand	En anläggning (A2). Härdbotten (sönderplöjd). Dimensioner: 2,0x1,2 (oval form). Kolprov insamlat i ytan av anläggningen.
S55	3,1x9,0	0,0-0,20: Matjord 0,20-0,40: Rödbrun sand med grus	Inga fynd eller anläggningar
S56	3,0x8,0	0,0-0,30: Matjord 0,30-0,40: Gulbrun sand med grus och sten	Inga fynd eller anläggningar
S57	3,5x10,0	0,0-0,30: Matjord 0,30-0,80: Ljusbrun sand med grus och större stenar	Inga fynd eller anläggningar
S58	3,0x9,5	0,0-0,30: Matjord 0,30-0,60: Ljusbrun sand med sten och grus	Inga fynd eller anläggningar
S59	3,0x9,5	0,0-0,20: Matjord 0,20-0,40: Gulbrun sand med sten	Inga fynd eller anläggningar
S60	3,0x8,0	0,0-0,10: Matjord 0,10-0,60: Brun sand med sten och grus	Inga fynd eller anläggningar
S61	3,0x9,0	0,0-0,30: Matjord 0,30-0,40: Siltig brun sand med större stenar och rötter	Inga fynd eller anläggningar
S62	3,0x8,0	0,0-0,30: Matjord 0,30-0,60: Brun siltig sand	Inga fynd eller anläggningar
S63	3,0x8,0	0,0-0,20: Matjord 0,20-0,70: Brun siltig sand	Inga fynd eller anläggningar
S64	3,0x9,0	0,0-0,60: Matjord 0,60-0,80: Brun/orange sand med sten	Inga fynd eller anläggningar
S65	3,5x10,0	0,0-0,40: Matjord 0,40-0,60: Rödgul sand med sten och grus	Inga fynd eller anläggningar
S66	3,5x9,0	0,0-0,20: Matjord 0,20-0,40: Rödgul sand med sten och grus	Inga fynd eller anläggningar
S67	3,0x7,0	0,0-0,20: Matjord 0,20-0,50: Brun sand med mycket sten och grus	Inga fynd eller anläggningar

ID	Längd x Bredd	Lagerbeskrivning	Kommentar
S68	3,5x8,0	0,0-0,75: Matjord blandad med grus och trädrotter 0,75-0,80: Rödbrun sand med sten och grus	Inga fynd eller anläggningar
S69	3,5x6,0	0,0-0,25: Matjord 0,25-0,35: Rödbrun sand med sten, rötter och grus	Inga fynd eller anläggningar
S70	3,0x8,0	0,0-0,20: Matjord 0,20-0,40: Brun sand med sten och grus	Inga fynd eller anläggningar
S71	3,0x8,0	0,0-0,20: Matjord 0,20-0,40: Gulbrun sand med sten	Inga fynd eller anläggningar
S72	3,0x8,0	0,0-0,10: Matjord 0,10-0,20: Brun sand med grus och sten	Inga fynd eller anläggningar
S73	3,0x8,0	0,00-0,05: Matjord 0,05-0,10: Brun sand med grus och sten	Inga fynd eller anläggningar
S74	3,0x10,0	0,0-0,25: Matjord 0,25-0,30: Brun sand med sten och grus	Inga fynd eller anläggningar
S75	3,0x8,0	0,0-0,30: Matjord 0,30-0,40: Gulbrun sand med sten	Inga fynd eller anläggningar
S76	3,0x8,0	0,0-0,15: Matjord 0,15-0,25: Stenigt brunt grus	Inga fynd eller anläggningar
S77	1,5x6,0	0,0-0,10: Matjord 0,10-0,15: Berg	Inga fynd eller anläggningar
S78	2,8x6,6	0,0-0,25: Matjord 0,25-0,30: Rödbrunt stenigt grus	Inga fynd eller anläggningar
S79	2,9x8,4	0,0-0,25: Matjord 0,25-0,35: Rödbrunt stenigt grus	Inga fynd eller anläggningar
S80	2,9x9,8	0,0-0,20: Matjord 0,20-0,30: Rödbrunt stenigt grus	Inga fynd eller anläggningar
S81	2,7x7,0	0,0-0,30: Matjord 0,30-0,35: Rödbrunt stenigt grus	Inga fynd eller anläggningar
S82	2,9x7,4	0,0-0,25: Matjord 0,25-0,30: Rödbrunt stenigt grus	Inga fynd eller anläggningar
S83	2,8x8,5	0,0-0,25: Matjord 0,25-0,30: Ljusbrun fin sand	Inga fynd eller anläggningar. Ytlig förekomst av sprängsten i schaktets södra del.
S84	2,9x6,0	0,0-0,30: Matjord 0,30-0,40: Ljusbrunt stenigt grus	Inga fynd eller anläggningar
PG1	0,4x0,4	0,0-0,20: Matjord 0,20-0,40: Brun sand med sten och lite grus	Inga fynd eller anläggningar
PG2	0,5x0,5	0,0-0,20: Matjord 0,20-0,35: Rödbrun stenig grusig sand	Inga fynd eller anläggningar
PG3	0,5x0,5	0,0-0,20: Matjord 0,20-0,30: Brun sand med grus och sten	Inga fynd eller anläggningar
PG4	0,5x0,5	0,0-0,20: Matjord 0,20-0,30: Rödbrunt stenigt grus	Inga fynd eller anläggningar

ID	Längd x Bredd	Lagerbeskrivning	Kommentar
PG5	0,5x0,5	0,0-0,20: Matjord 0,20-0,30: Brun sand med grus och sten	Inga fynd eller anläggningar
PG6	0,5x0,5	0,0-0,20: Matjord 0,20-0,45: Rödbrunn stenigt grus	Inga fynd eller anläggningar
PG7	0,5x0,5	0,0-0,10: Matjord 0,10-0,30: Brun jord med sten och grus	Inga fynd eller anläggningar
PG8	0,5x0,5	0,0-0,10: Matjord 0,10-0,30: Rödbrunn stenigt grus	Inga fynd eller anläggningar
PG9	0,5x0,5	0,0-0,20: Matjord 0,20-0,30: Brun sand med sten och grus	Inga fynd eller anläggningar
PG10	0,5x0,5	0,0-0,18: Matjord 0,18-0,35: Rödbrunn stenigt grus	Inga fynd eller anläggningar
PG11	0,5x0,5	0,0-0,18: Matjord 0,18-0,35: Brun jord med sten och grus	Inga fynd eller anläggningar

Tabell 2. Fältbeskrivning av undersökningens röjningsrösen (RR).  
Samtliga mått är angivna i meter.

ID	Dimensioner	Lagerbeskrivning	Kommentar
RR1	Diameter: 4,0, Höjd: 0,2, Form: Flackt	Ej utgrävt	Fotograferat
RR2	Diameter: 4,0, Höjd: 0,5, Form: Vält	Ej utgrävt	Fotograferat

Vedlab rapport 25042

**Vedartsanalyser på material från Småland,  
Värnamo, G2502 Helmershus.**

# VEDLAB

Vedanatomilabbet

Vedlab rapport 25042

2025-04-24

## Vedartsanalyser på material från Småland, Värnamo, G2502 Helmershus.

### Uppdragsgivare: Magnus von der Luft/RIO Göteborg

Arbetet omfattar två kolprov från en utredning i Värnamo.

Proverna innehåller kol från al och ek. Alen ger tillförlitliga dateringar medan ek kan ge högre egenålder.

### Analysresultat

Anl.	ID	Anläggnings- typ	Prov- mängd	Analyserad mängd	Trädslag	Utplockat för <sup>14</sup> C-dat.	Övrigt
1	1	Härd	41,2g	<0,1g 5 bitar	Ek 5 bitar	Ek 76mg	
2	2	Härd	24,0g	1,1g 7 bitar	Al 7 bitar	Al 54mg	

Erik Danielsson/VEDLAB

Box 178

791 24 FALUN

Tfn: 070 34 00 645

E-post: vedlab@vedlab.se

www.vedlab.se

### De här trädslagen förekom i materialet

Art	Latin	Max ålder	Växtmiljö	Egenskaper och användning	Övrigt
Al Gråal Klibbal	<i>Alnus sp.</i> <i>Alnus incana</i> <i>Alnus glutinosa</i>	120 år	Klibbalen är starkt knuten till vattendrag. Gråalen är mer anpassningsbar	Motståndskraftigt mot fukt. Brinner lugnt och ger mycket glöd.	Klibbalen kom söderifrån ca 5000 f.Kr. Gråalen vandrar in norrifrån ett par tusen år senare
Ek	<i>Quercus robur</i>	500- 1000 år	Växer bäst på lerhaltiga mulljordar men klarar också mager och stenig mark. Vill ha ljus, skapar själv en ganska luftig miljö med rik undervegetation med tex hassel.	Hård och motståndskraftig mot väta. Båtbygge, stängselstolp, stolpar, plogar, fat. Energirik ved ger mycket glöd.	Ekollonen har använts som grisfoder. Trädet har ofta ansetts som heligt. Man talar ofta om 1000-års ekar men de är sällan över 500 år.

Uppgifter om maximal ålder, växtmiljö, användning mm är hämtade ur: Holmåsen, Ingmar Träd och buskar. Lund 1993. Gunnarsson, Allan Träden och människan. Kristianstad 1988. Mossberg, Bo m.fl. Den nordiska floran. Brepol, Turnhout 1992.

Vedartsanalysen görs genom att studera snitt- eller brottytor genom mikroskop. Jag har använt stereolupp Carl Zeiss Jena, Technival 2 och stereomikroskop Leitz Metalux II med upp till 625 gångers förstoring. Mikroskopfoton är tagna med Nikon Coolpix 4500. Referenslitteratur för vedartsbestämningen har i huvudsak varit Schweingruber F.H. Microscopic Wood Anatomy 3<sup>rd</sup> edition och Anatomy of European woods 1990 samt Mork E. Vedanatomy 1946. Dessutom har jag använt min egen referenssamling av förkolnade och färskas vedprover.



UPPSALA  
UNIVERSITET

Ångströmlaboratoriet  
Tandemlaboratoriet

Kol-14 gruppen

Besöksadress:  
Ångström Laboratoriet  
Regemenstvägen 10  
752 37 Uppsala

Postadress:  
Box 529  
751 21 Uppsala

Telefon:  
018 – 471 3124

Hemsida:  
www.uu.se/centrum/tandemlab

E-post:  
radiocarbon@physics.uu.se

Magnus von der Luft  
Rio Göteborg Natur- och Kulturkooperativ  
Slakthusgatan 8 A  
415 02 GÖTEBORG

## Resultat av <sup>14</sup>C datering av träkol från G2502 Helmershus, Värnamo socken, Värnamo kommun, Småland. (p 6790)

### Förbehandling av träkol:

1. Synliga rottrådar borttages.
2. 1 % HCl tillsätts (10 h, under kokpunkten) (karbonat bort).
3. 1 % NaOH tillsätts (10 h, under kokpunkten). Detta steg upprepas tills den lösliga delen inte längre är mörkfärgad.

Löslig fraktion fälls genom tillsättning av konc. HCl. Fällningen som till största delen består av humusmaterial, tvättas, torkas och benämns fraktion SOL. Olöslig del, som benämns INS, består främst av det ursprungliga organiska materialet. Denna fraktion ger därför den mest relevanta åldern. Fraktionen SOL däremot ger information om eventuella föroreningars inverkan.

Före mätningen av <sup>14</sup>C-innehållet i acceleratoren förbränns det tvättade och intorkade materialet, surgjort till pH 3, till CO<sub>2</sub>-gas som i sin tur grafiteras genom en Fe-katalytisk reaktion. I den aktuella undersökningen har fraktionen INS daterats.

### RESULTAT

Labnummer	Prov	$\delta^{13}\text{C}\text{‰}$ V-PDB	<sup>14</sup> C ålder BP
Ua-88922	Pnr 1 (A1)	-25,9	1 950 ± 30
Ua-88923	Pnr 2 (A2)	-27,8	1 659 ± 29

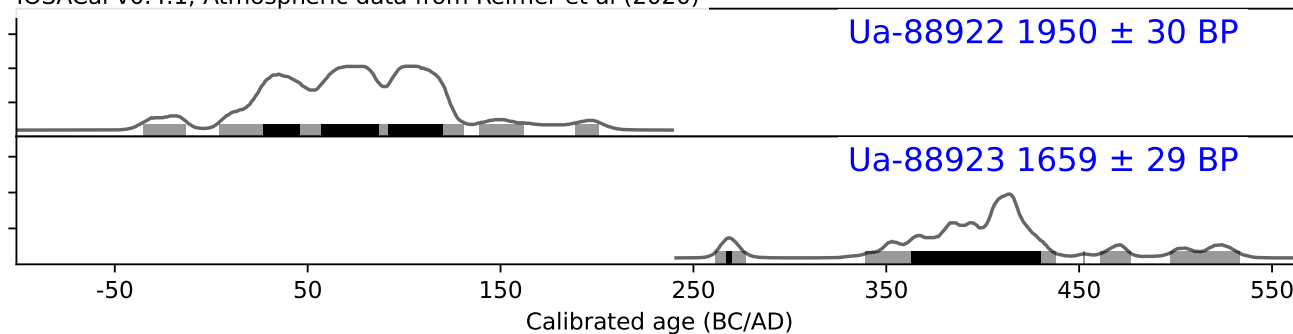
Med vänliga hälsningar

**Melanie** Melanie Mucke  
2025.07.15  
**Mucke** 09:08:18 +02'00'

Melanie Mucke/Daniel Primetzhofner

## Kalibreringskurvor

IOSACal v0.4.1; Atmospheric data from Reimer et al (2020)



IOSACal v0.4.1; Atmospheric data from Reimer et al (2020)

